



## SETBİR BÜLTEN / HAZİRAN 2022

### İçindekiler

1. Süt Sektörü
2. Kırmızı Et Sektörü
3. Yem Sektörü
4. 2022 Haziran Ayında Resmî Gazetede Yayınlanan Mevzuat İcmali
5. Temmuz Ayı Sektörel Etkinlik Takvimi



## 1. SÜT SEKTÖRÜ

### ÇİĞ SÜT ÜRETİM İSTATİSTİKLERİ, 2020-2021

2020 yılında 23 milyon 503 bin 790 ton olan çiğ süt üretim tahmini, 2021 yılında %1,3 azalarak 23 milyon 200 bin 306 ton oldu. Bir önceki yıla göre keçi sütü üretimi %5,6, koyun sütü üretimi %3,9 artarken; inek sütü üretimi %1,7, manda sütü üretimi ise %0,2 azaldı.

#### Yıllara göre çiğ süt üretimi

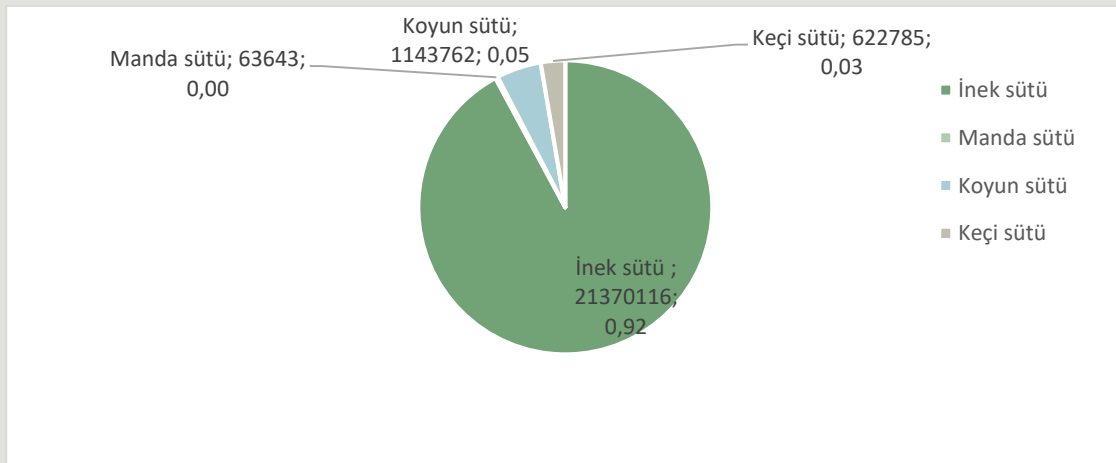
|            | Miktar (Ton)      | Oran (%)     | Miktar (Ton)      | Oran (%)     |
|------------|-------------------|--------------|-------------------|--------------|
|            | 2020              |              | 2021              |              |
| Toplam     | <b>23 503 790</b> | <b>100,0</b> | <b>23 200 306</b> | <b>100,0</b> |
| İnek sütü  | 21 749 342        | 92,5         | 21 370 116        | 92,1         |
| Manda sütü | 63 767            | 0,3          | 63 643            | 0,3          |
| Koyun sütü | 1 101 065         | 4,7          | 1 143 762         | 4,9          |
| Keçi sütü  | 589 617           | 2,5          | 622 785           | 2,7          |

**Kaynak: TÜİK, Tarımsal İşletmelerde Hayvansal Üretim Araştırması, 2020, 2021**

**Rakamlar yuvarlamadan dolayı toplamı vermeyebilir.**

**Açıklama:** Süt üretim tahminleri 2020 yılına kadar Tarım ve Orman Bakanlığı tarafından İstatistik Bilgi Sistemi (İBS) aracılığı ile derlenen hayvan sayıları ile 2001 yılında yapılan Tarım Sayımından elde edilen sağılma oranları ve süt verim katsayıları kullanılarak hesaplanmıştır. 2020 yılı ve sonrası süt üretimi ise TÜİK tarafından örnekleme yoluyla seçilen 40 binden fazla tarımsal işletmeye uygulanan Tarımsal İşletmelerde Hayvansal Üretim Araştırması'ndan (TİHA) elde edilmiştir.

### Çiğ Süt Üretim Türlerine Göre Dağılımı (%)

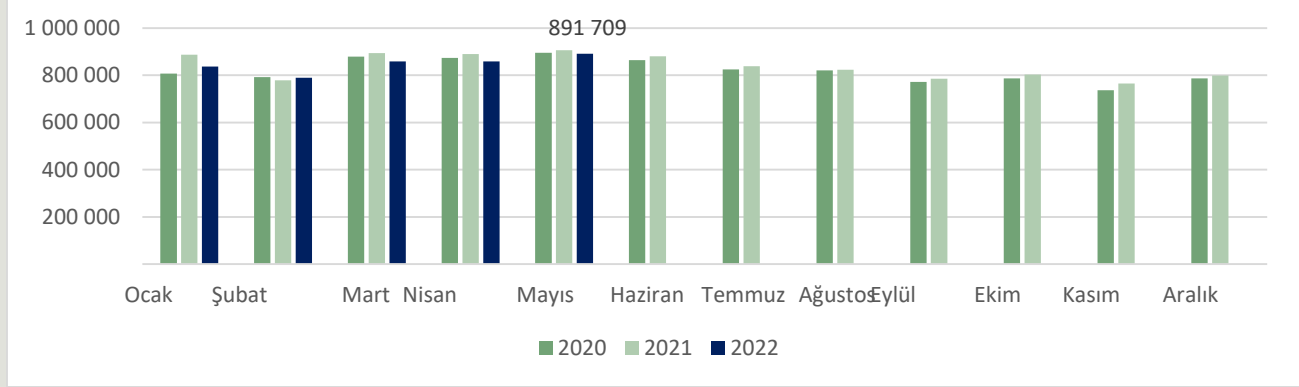




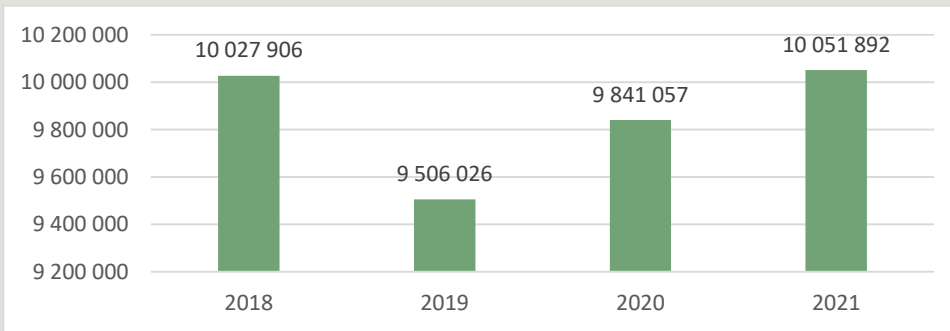
## ÜLKEMİZDE YILLARA VE AYLARA GÖRE SANAYİ TARAFINDAN TOPLANAN İNEK SÜTÜ (TON)

Bir önceki ay 858 bin 870 ton olan ticari süt işletmelerince toplanan inek sütü miktarı Mayıs ayında %3,8 artarak 891 bin 709 ton oldu. Mayıs ayında bir önceki yılın aynı ayına göre ticari süt işletmeleri tarafından yapılan ayran üretimi %36,6, tereyağı üretimi %8,3, içme sütü üretimi %6,2, yoğurt üretimi %5,9 artarken; inek peyniri üretimi %3,6, toplanan inek sütü miktarı %1,6 azaldı. Ocak-Mayıs döneminde bir önceki yılın aynı dönemine göre, tereyağı üretimi %41,2, ayran üretimi %30,7, yoğurt üretimi %4,1 artarken; içme sütü üretimi %6,5, inek peyniri üretimi %5,2 ve toplanan inek sütü miktarı %2,8 azaldı.

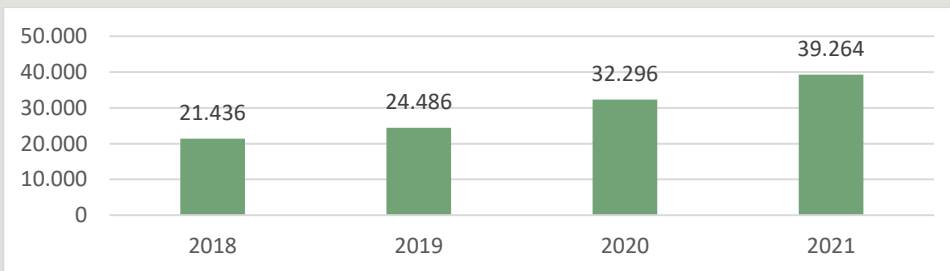
### AYLARA GÖRE SANAYİ TARAFINDAN TOPLANAN İNEK SÜTÜ (TON)



### YILLARA GÖRE SANAYİ TARAFINDAN TOPLANAN İNEK SÜTÜ (TON)

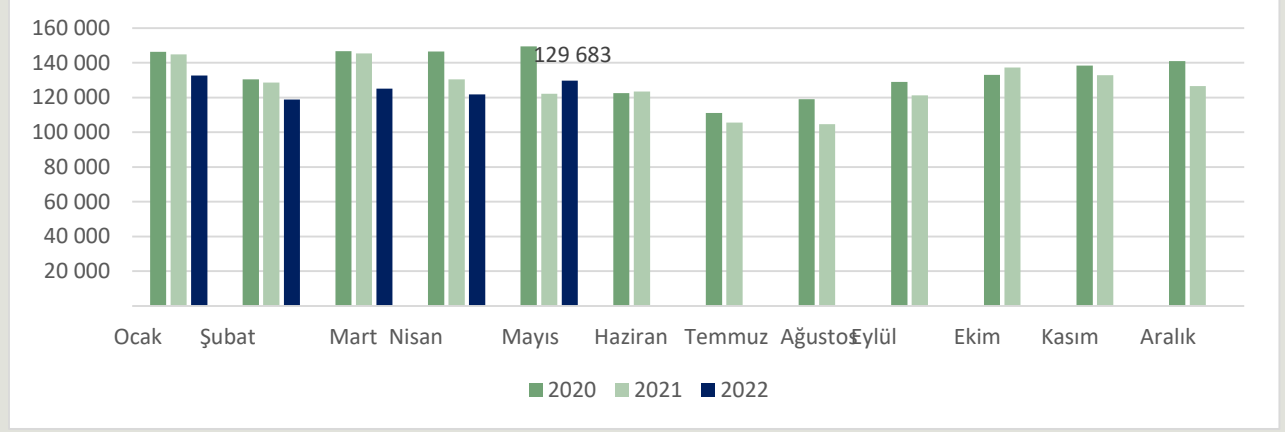


### YILLARA GÖRE ÇİFTLİKLERDEN TOPLANAN KREMA (TON)

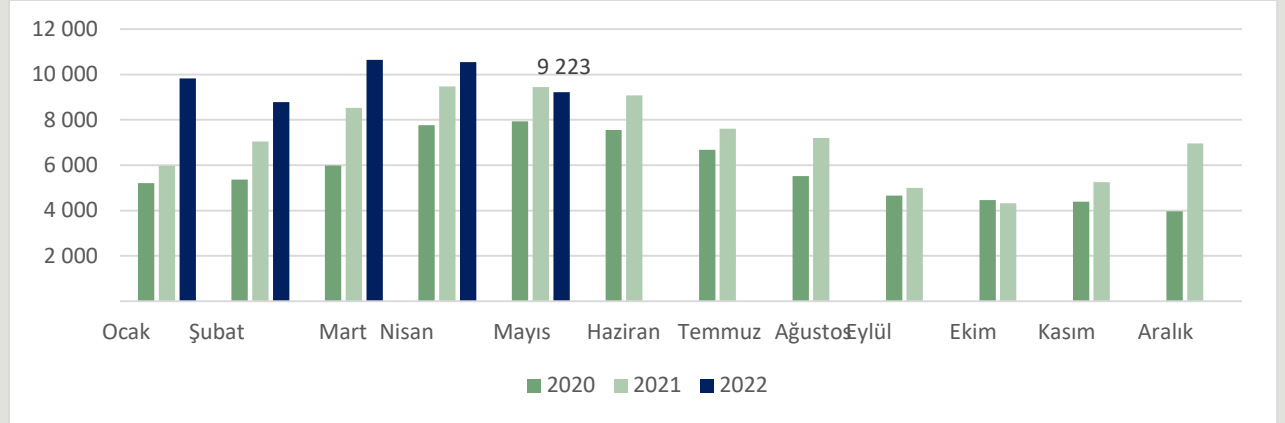


## SÜT ÜRÜNLERİ ÜRETİMİ

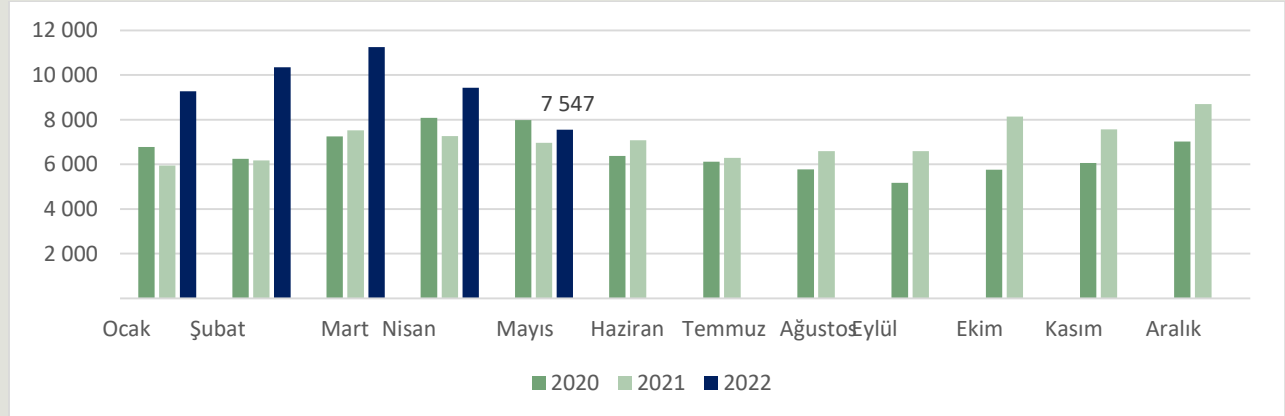
### İÇME SÜTÜ ÜRETİMİ (TON)



### YAĞSIZ SÜTTOZU ÜRETİMİ (TON)

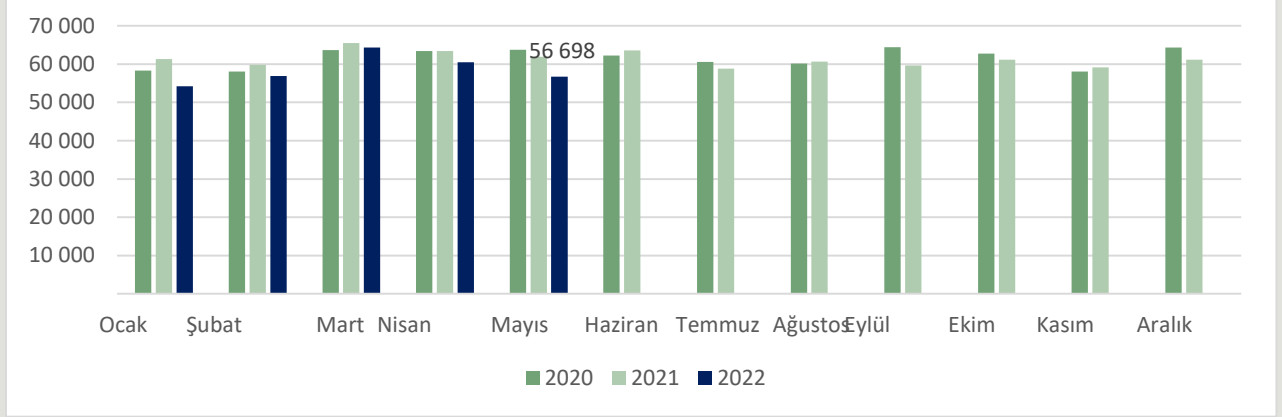


### TEREYAĞI ÜRETİMİ (TON)

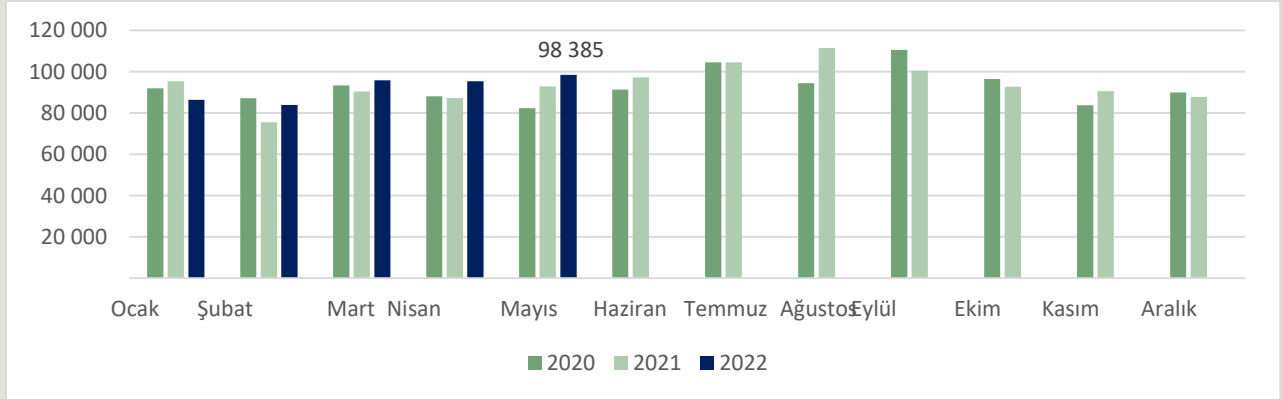


Kaynak: TÜİK

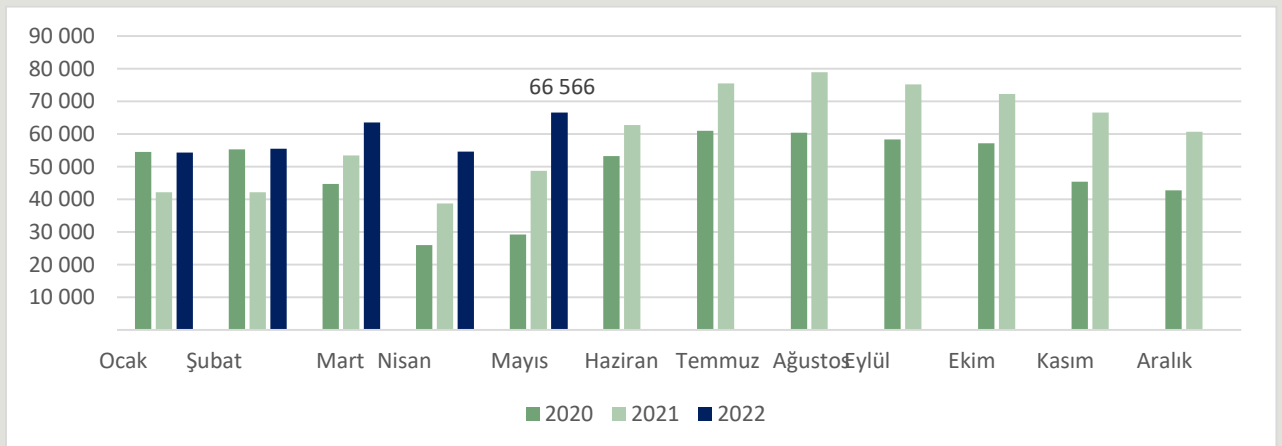
### İNEK PEYNİRİ ÜRETİMİ (TON)



### YOĞURT ÜRETİMİ (TON)



### AYRAN ÜRETİMİ (TON)



Kaynak: TÜİK

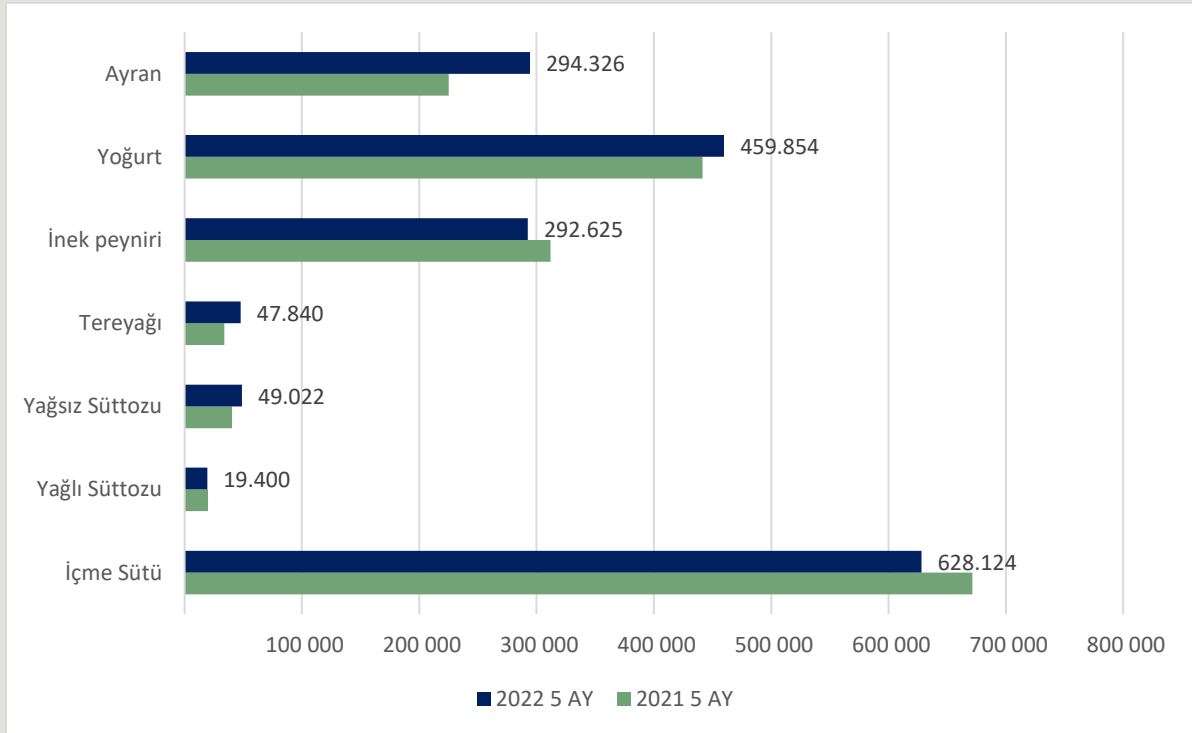


## ÜLKEMİZDE YILLAR BAZINDA SÜT ÜRÜNLERİ ÜRETİMİ (TON)

|           | İçme Sütü | Yağlı Süttozu | Yağsız Süttozu | Tereyağı | İnek peyniri | Diğer türlerin peynirleri | Yoğurt    | Ayran   |
|-----------|-----------|---------------|----------------|----------|--------------|---------------------------|-----------|---------|
| 2012      | 1.250.168 | 35.119        | 47.173         | 38.128   | 539.409      | 24.781                    | 1.052.657 | 508.444 |
| 2013      | 1.298.059 | 38.926        | 39.951         | 41.515   | 574.138      | 26.128                    | 1.081.409 | 560.101 |
| 2014      | 1.310.534 | 51.268        | 59.811         | 45.817   | 603.547      | 29.303                    | 1.101.253 | 598.877 |
| 2015      | 1.378.601 | 46.350        | 66.158         | 51.831   | 637.643      | 28.297                    | 1.123.017 | 626.831 |
| 2016      | 1.444.979 | 45.964        | 78.229         | 57.610   | 638.398      | 22.580                    | 1.173.577 | 684.527 |
| 2017      | 1.548.881 | 45.238        | 87.732         | 59.449   | 662.151      | 27.758                    | 1.172.195 | 717.334 |
| 2018      | 1.661.785 | 46.263        | 63.237         | 65.856   | 722.425      | 33.584                    | 1.198.793 | 730.705 |
| 2019      | 1.468.616 | 34.508        | 66.513         | 73.656   | 671.497      | 28.106                    | 1.136.043 | 698.330 |
| 2020      | 1.613.197 | 35.571        | 69.470         | 78.610   | 739.770      | 27.371                    | 1.113.779 | 587.828 |
| 2021      | 1.523.176 | 41.221        | 86.089         | 84.826   | 735.733      | 27.533                    | 1.125.958 | 716.882 |
| 2022 5 ay | 628.124   | 19.400        | 49.022         | 47.840   | 292.625      | 9.741                     | 459.854   | 294.326 |

Kaynak: TÜİK

## 2021 5 AY VE 2022 5 AY SÜT VE SÜT ÜRÜNLERİ ÜRETİMLERİ KARŞILAŞTIRMASI





### ÜLKEMİZDE SÜT ÜRÜNLERİ DIŞ TİCARETİ (TON)

|           | İhracat Miktar (ton) | İhracat (Dolar) |
|-----------|----------------------|-----------------|
| 2016      | 176.167              | 323.176.715     |
| 2017      | 191.638              | 335.341.510     |
| 2018      | 192.130              | 325.240.975     |
| 2019      | 208.151              | 356.850.975     |
| 2020      | 182.091              | 336.784.791     |
| 2021      | 233.062              | 487.323.949     |
| 2022 5 ay | 110.487              | 329.017.832     |

|           | İthalat Miktar (ton) | İthalat (Dolar) |
|-----------|----------------------|-----------------|
| 2016      | 26.849               | 90.082.608      |
| 2017      | 20.918               | 90.603.891      |
| 2018      | 20.518               | 90.733.864      |
| 2019      | 19.479               | 80.339.409      |
| 2020      | 18.399               | 69.384.782      |
| 2021      | 13.327               | 45.755.082      |
| 2022 5 ay | 4.084                | 15.150.915      |

### ÜLKEMİZDE SÜT ÜRÜNLERİ DIŞ TİCARETİ (GTİP BAZINDA)

| Yıl  | HS6   | HS6 adı  | İhracat Miktar (kg) | İthalat Miktar (kg) | İhracat Dolar | İthalat Dolar |
|------|-------|--|---------------------|---------------------|---------------|---------------|
| 2021 | 40110 | Süt ve krema; katı yağ <= %1, konsantre edilmemiş, ilave şeker veya diğer tatlandırıcı madde içermeyen                   | 748.620             | 301                 | 625.337       | 326           |
|      | 40120 | Süt ve krema; %1 < katı yağ <= %6, konsantre edilmemiş, ilave şeker veya diğer tatlandırıcı madde içermeyen              | 12.460.506          | 853                 | 7.572.975     | 824           |
|      | 40140 | Süt ve krema; %6 < katı yağ <= %10, konsantre edilmemiş, ilave şeker veya diğer tatlandırıcı madde içermeyen             | 839.931             | 49                  | 651.127       | 121           |
|      | 40150 | Süt ve krema; katı yağ > %10, konsantre edilmemiş, ilave şeker veya diğer tatlandırıcı madde içermeyen                   | 2.484.011           | 861.959             | 6.723.446     | 2.461.691     |
|      | 40210 | Süt ve krema (toz, granül veya diğer katı şekillerde); katı yağ <= % 1.5, konsantre edilmiş veya ilave şeker ya da diğer | 60.112.956          | 105.707             | 165.305.369   | 459.726       |



|                     |  |  |                            |                            |                      |                      |
|---------------------|--|--|----------------------------|----------------------------|----------------------|----------------------|
| 40221               | Süt ve krema (toz, granül veya diğer katı şekillerde); katı yağ > %1.5, konsantre edilmiş, ilave şeker-tatlandırıcı içer | 2.006.908  | 12.512                     | 7.299.317                  | 57.355               |                      |
| 40229               | Süt ve krema (toz, granül veya diğer katı şekillerde); katı yağ > %1.5, konsantre edilmiş, ilave şeker-tatlandırıcı içer | 141.734  | 53                         | 231.378                    | 142                  |                      |
| 40291               | Süt ve krema (katı şekillerde olanlar HARIÇ); konsantre edilmiş, ilave şeker-tatlandırıcı içermeyen                      | 350.987  | 16                         | 1.567.930                  | 93                   |                      |
| 40299               | Süt ve krema (katı şekillerde olanlar HARIÇ); konsantre edilmiş, ilave şeker veya tatlandırıcı içerenler                 | 1.151.655  | 555                        | 2.115.304                  | 878                  |                      |
| 40310               | Yoğurt ve ayran  | 3.839.686  | 272                        | 2.551.444                  | 7.428                |                      |
| 40390               | Yayıktalı, pıhtılaştırılmış süt ve krema, kefir veya diğer fermente edilmiş veya asitliği arttırmış süt ve krema         | 2.024.575  | 298.410                    | 4.035.070                  | 787.964              |                      |
| 40410               | Peynir altı suyu ve modifiye edilmiş peynir altı suyu  | 85.439.830   | 2.301.743                  | 80.835.587                 | 2.864.802            |                      |
| 40490               | Diğer tabii süt ürünleri   | 65.935   | 210.989                    | 120.082                    | 1.141.920            |                      |
| 40510               | Tereyağı   | 2.865.747  | 1.585.655                  | 14.265.652                 | 6.747.865            |                      |
| 40520               | Sürülerek yenilen süt ürünleri (% 39 =<katı yağ <% 80)   | 194.283  | 0                          | 1.129.443                  | 0                    |                      |
| 40590               | Sütten elde edilen diğer yağlar  | 113.160  | 119.233                    | 633.691                    | 772.244              |                      |
| 40610               | Taze peynirler (olgunlaştırılmamış veya preslenmemiş) (peyniraltı suyundan yapılmış peynirler dahil) ve pıhtılaştırılmı  | 10.430.930   | 1.321.988                  | 30.951.579                 | 3.769.435            |                      |
| 40620               | Rendelenmiş/toz haline getirilmiş her cins peynir  | 3.741.502  | 114.516                    | 16.622.930                 | 760.572              |                      |
| 40630               | Eritme peynirler (rendelenmemiş/toz haline getirilmemiş)   | 10.897.942   | 292.684                    | 33.599.604                 | 982.234              |                      |
| 40640               | Mavi küflü peynirler ve Penicillium roqueforti ile elde edilen küf içeren diğer peynirler                                | 284  | 166.584                    | 2.502                      | 898.817              |                      |
| 40690               | Diğer peynirler  | 13.241.301   | 5.352.991                  | 61.877.549                 | 21.196.402           |                      |
| 210500              | Dondurma ve yenilen diğer buzlar   | 19.908.589   | 579.858                    | 48.606.633                 | 2.844.243            |                      |
| <b>Yıl toplamı:</b> |  | <b>233.061.072</b>   | <b>13.326.928</b>          | <b>487.323.949</b>         | <b>45.755.082</b>    |                      |
| <b>Yıl</b>          | <b>HS6</b>   | <b>HS6 adı</b>   | <b>İhracat Miktar (kg)</b> | <b>İthalat Miktar (kg)</b> | <b>İhracat Dolar</b> | <b>İthalat Dolar</b> |
| <b>2022 (5 ay)</b>  | 40110  | Süt ve krema; katı yağ <= %1, konsantre edilmemiş, ilave şeker veya diğer tatlandırıcı madde içermeyen       | 336.736                    | 39                         | 264.704              | 114                  |
|                     | 40120  | Süt ve krema; %1 < katı yağ <= %6, konsantre edilmemiş, ilave şeker veya diğer tatlandırıcı madde içermeyen  | 5.595.212                  | 18                         | 3.451.852            | 20                   |
|                     | 40140  | Süt ve krema; %6 < katı yağ <= %10, konsantre edilmemiş, ilave şeker veya diğer tatlandırıcı madde içermeyen | 390.488                    | 0                          | 423.110              | 0                    |

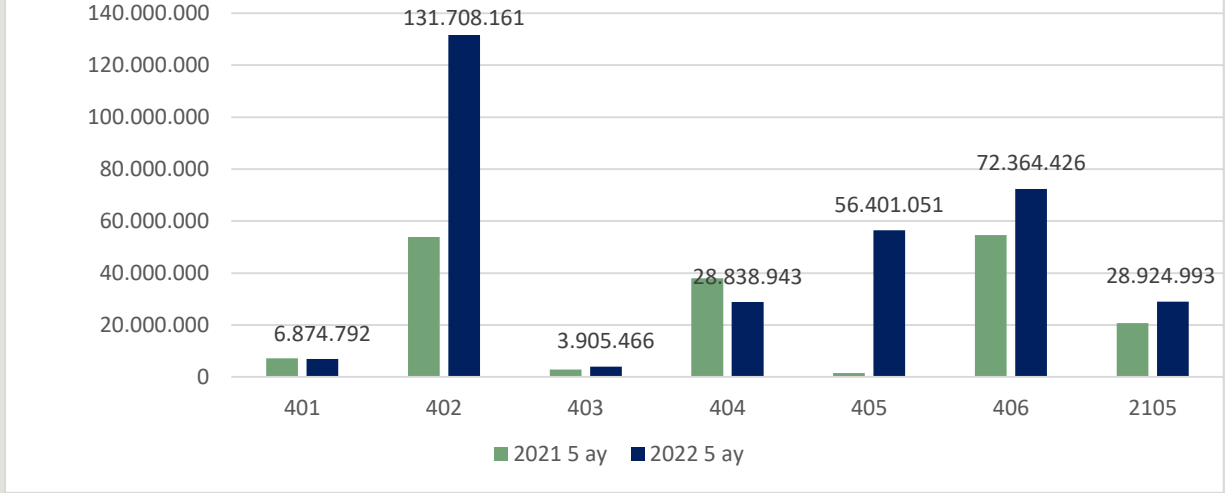




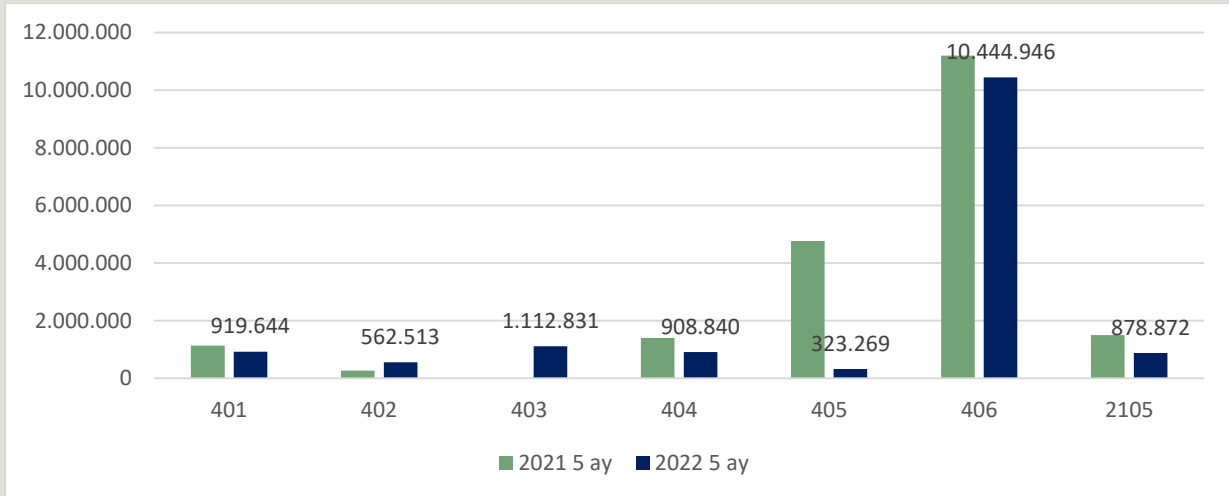
|                     |  |                    |                  |                    |                   |
|---------------------|--|--------------------|------------------|--------------------|-------------------|
| 40150               | Süt ve krema; katı yağ > %10, konsantre edilmemiş, ilave şeker veya diğer tatlandırıcı madde içermeyen                   | 1.011.370          | 310.451          | 2.735.126          | 919.510           |
| 40210               | Süt ve krema (toz, granül veya diğer katı şekillerde); katı yağ <= % 1.5, konsantre edilmiş veya ilave şeker ya da diğer | 34.651.385         | 125.513          | 122.834.631        | 561.885           |
| 40221               | Süt ve krema (toz, granül veya diğer katı şekillerde); katı yağ > %1.5, konsantre edilmiş, ilave şeker-tatlandırıcı içer | 1.537.444          | 13               | 6.645.257          | 106               |
| 40229               | Süt ve krema (toz, granül veya diğer katı şekillerde); katı yağ > %1.5, konsantre edilmiş, ilave şeker-tatlandırıcı içer | 85.582             | 7                | 265.451            | 20                |
| 40291               | Süt ve krema (katı şekillerde olanlar HARIÇ); konsantre edilmiş, ilave şeker-tatlandırıcı içermeyen                      | 237.686            | 0                | 855.279            | 0                 |
| 40299               | Süt ve krema (katı şekillerde olanlar HARIÇ); konsantre edilmiş, ilave şeker veya tatlandırıcı içerenler                 | 743.256            | 158              | 1.107.543          | 502               |
| 40320               | Yoğurt; aromalandırılmamış, ilave meyva, sert kabuklu meyve, kakao, çikolata, baharat, kahve, bitki, hububat veya ekmek  | 2.712.218          | 46               | 1.867.596          | 1.549             |
| 40390               | Yayıkaltı, pıhtılaştırılmış süt ve krema, kefir veya diğer fermente edilmiş veya asitliği arttırılmış süt ve krema       | 1.117.920          | 445.512          | 2.037.870          | 1.111.282         |
| 40410               | Peynir altı suyu ve modifiye edilmiş peynir altı suyu  | 21.663.173         | 365.547          | 28.518.234         | 532.071           |
| 40490               | Diğer tabii süt ürünleri   | 273.820            | 74.343           | 320.709            | 376.769           |
| 40510               | Tereyağı   | 10.284.032         | 46.959           | 53.403.752         | 207.475           |
| 40520               | Sürülerek yenilen süt ürünleri (% 39 =<katı yağ <% 80)   | 133.677            | 0                | 655.960            | 0                 |
| 40590               | Sütten elde edilen diğer yağlar  | 388.398            | 17.317           | 2.341.339          | 115.794           |
| 40610               | Taze peynirler (olgunlaştırılmamış veya preslenmemiş) (peyniraltı suyundan yapılmış peynirler dahil) ve pıhtılaştırılmış | 5.330.912          | 40.618           | 16.809.923         | 153.578           |
| 40620               | Rendelenmiş/toz haline getirilmiş her cins peynir  | 2.306.649          | 50.563           | 10.449.338         | 322.914           |
| 40630               | Eritme peynirler (rendelenmemiş/toz haline getirilmemiş)   | 4.541.698          | 121.573          | 14.091.142         | 465.535           |
| 40640               | Mavi küflü peynirler ve Penicillium roqueforti ile elde edilen küf içeren diğer peynirler                                | 121                | 102.085          | 1.453              | 556.399           |
| 40690               | Diğer peynirler  | 6.639.283          | 2.145.479        | 31.012.570         | 8.946.520         |
| 210500              | Dondurma ve yenilen diğer buzlar   | 10.506.103         | 237.802          | 28.924.993         | 878.872           |
| <b>Yıl toplamı:</b> |  | <b>110.487.163</b> | <b>4.084.043</b> | <b>329.017.832</b> | <b>15.150.915</b> |

Kaynak: TÜİK

### ÜLKEMİZDE SÜT ÜRÜNLERİ İHRACATI 2021 5 AY VE 2022 5 AY KARŞILAŞTIRMASI (GTİP BAZINDA, DOLAR)



### ÜLKEMİZDE SÜT ÜRÜNLERİ İTHALATI 2021 5 AY VE 2022 5 AY KARŞILAŞTIRMASI (GTİP BAZINDA, DOLAR)



#### GTİP Numaraları Açıklaması:

- 0401 - Süt ve krema (konsantre edilmemiş, ilave şeker veya diğer tatlandırıcı madde içermeyen)
- 0402 - Süt, krema (konsantre edilmiş, ilave şeker veya diğer tatlandırıcı madde içerenler)
- 0403 - Yayıltı altı süt, pıhtılaştırılmış süt ve krema, yoğurt, kefir veya diğer fermente edilmiş veya asitliği artırılmış süt ve krema
- 0404 - Peynir altı suyu ve tabii süt bileşenlerinden ibaret diğer ürünler
- 0405 - Sütten elde edilen yağlar, sürülerek yenilen süt ürünleri
- 0406 - Peynir ve pıhtılaştırılmış ürünler
- 2105 - Dondurma ve yenilen diğer buzlar



## ÜLKEMİZDE ÇİĞ SÜT REFERANS FİYATLARI (TL/L)

| DÖNEMLER                  | 2021          | Minimum Değerler   |                      |
|---------------------------|---------------|--|----------------------|
|                           |               | Yağ (%)  | Protein (%)          |
| 1 Ocak – 30 Nisan 2021    | 2,80          | 3,6  | 3,2                  |
| 1 Mayıs – 30 Haziran 2021 | A Sınıfı 2,90 | 3,5 ve üzeri   | 3,1 ve üzeri         |
|                           | B Sınıfı 2,85 | 3,2≤ yağ değeri<3,5  | 3≤protein değeri<3,1 |
|                           | C Sınıfı 2,80 | Yağ değeri<3,2   | 2,9≤protein değeri<3 |
| 1 Temmuz – 30 Eylül 2021  | 3,20*         | 3,5  | 3,1                  |
| 1 Ekim – 7 Aralık 2021    | 3,20*         | 3,6  | 3,2                  |
| 8 Aralık – 31 Aralık 2021 | 4,70**        | 2019/64 sayılı Çiğ İnek Sütünün Sınıflandırılmasına İlişkin Tebliği ile belirlenen A Sınıfı çiğ sütün dönemine ait protein ve yağ değerleri baz alınacaktır. |                      |
| DÖNEMLER                  | 2022          | Yağ (%)  | Protein (%)          |
| 1 Ocak – 31 Mart 2022     | 4,70**        | 2019/64 sayılı Çiğ İnek Sütünün Sınıflandırılmasına İlişkin Tebliği ile belirlenen A Sınıfı çiğ sütün dönemine ait protein ve yağ değerleri baz alınacaktır. |                      |
| 1 Nisan – 15 Mayıs 2022   | 5,70***       | 2019/64 sayılı Çiğ İnek Sütünün Sınıflandırılmasına İlişkin Tebliği ile belirlenen A Sınıfı çiğ sütün dönemine ait protein ve yağ değerleri baz alınacaktır. |                      |
| 15 Mayıs -                | 7,5****       | 2019/64 sayılı Çiğ İnek Sütünün Sınıflandırılmasına İlişkin Tebliği ile belirlenen A Sınıfı çiğ sütün dönemine ait protein ve yağ değerleri baz alınacaktır. |                      |

\*Yağ ve protein oranlarındaki her bir diyem (%0,1'lik değişim) için ± 5 Kuruş fark uygulanacaktır.

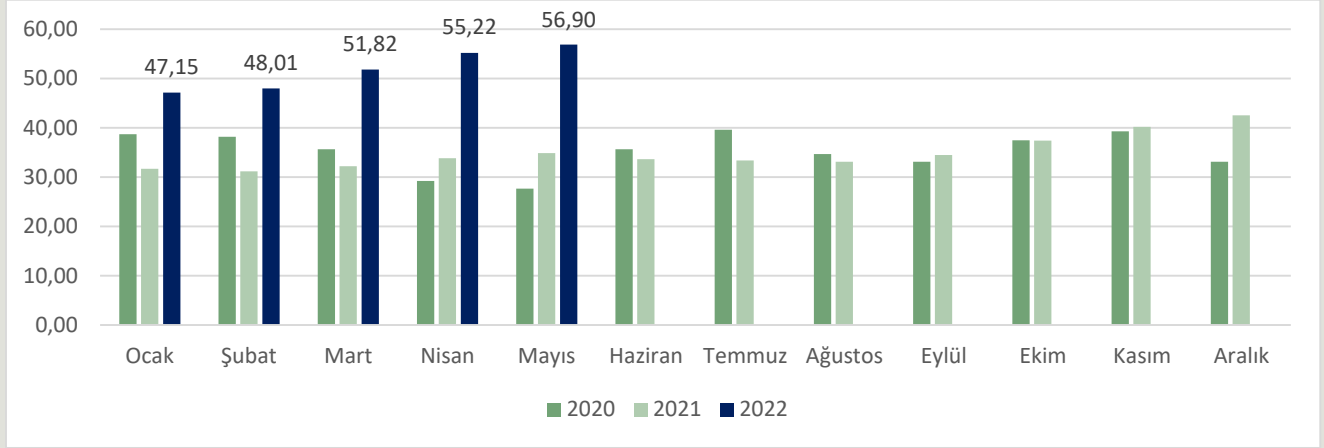
\*\* Yağ ve protein oranlarındaki her bir diyem (0,1'lik değişim) için ± 7 Kuruş fark uygulanacaktır.

\*\*\* Yağ ve protein oranlarındaki her bir diyem (0,1'lik değişim) için ± 8 Kuruş fark uygulanacaktır.

\*\*\*\*Baz alınan yağ ve protein oranlarındaki her bir diyem (0,1'lik değişim) için ± 10 Kuruş fark uygulanacaktır.

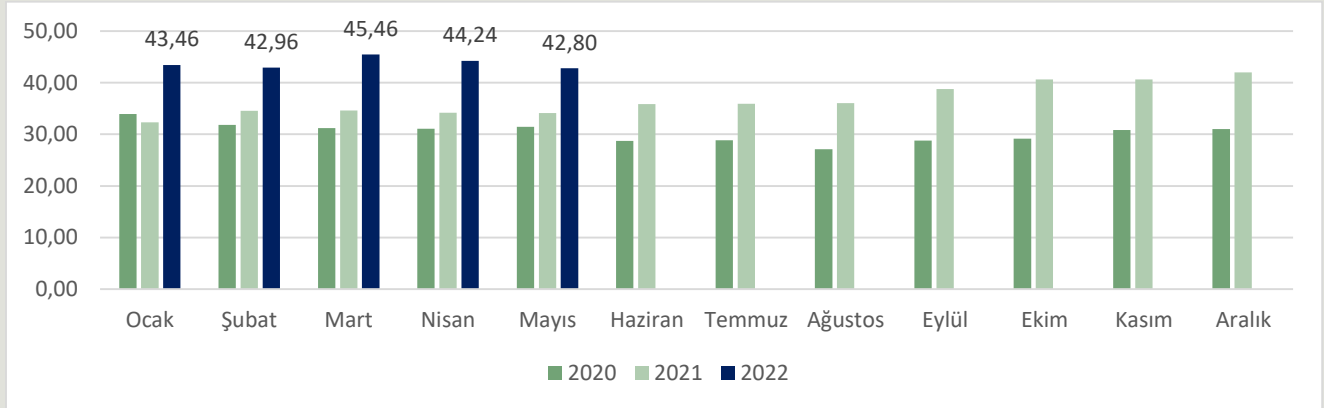
## BAZI ÜLKELERDE ÇİĞ SÜT FİYATLARI

### ABD ÇİĞ SÜT FİYATLARI (Euro/100 kg)



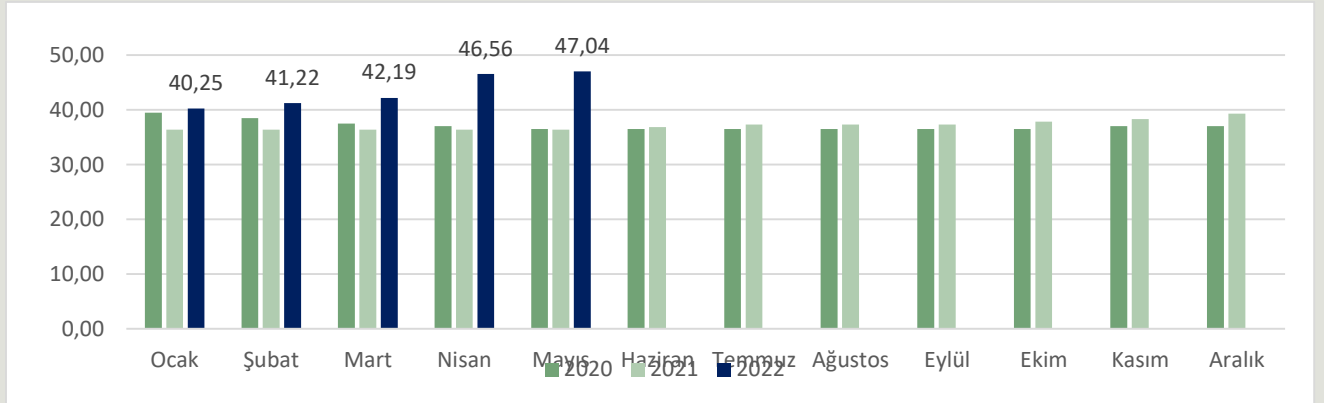
Vergi dâhil değildir. Yağ: ortalama %3,7

### YENİ ZELANDA ÇİĞ SÜT FİYATLARI (Euro/100 kg)



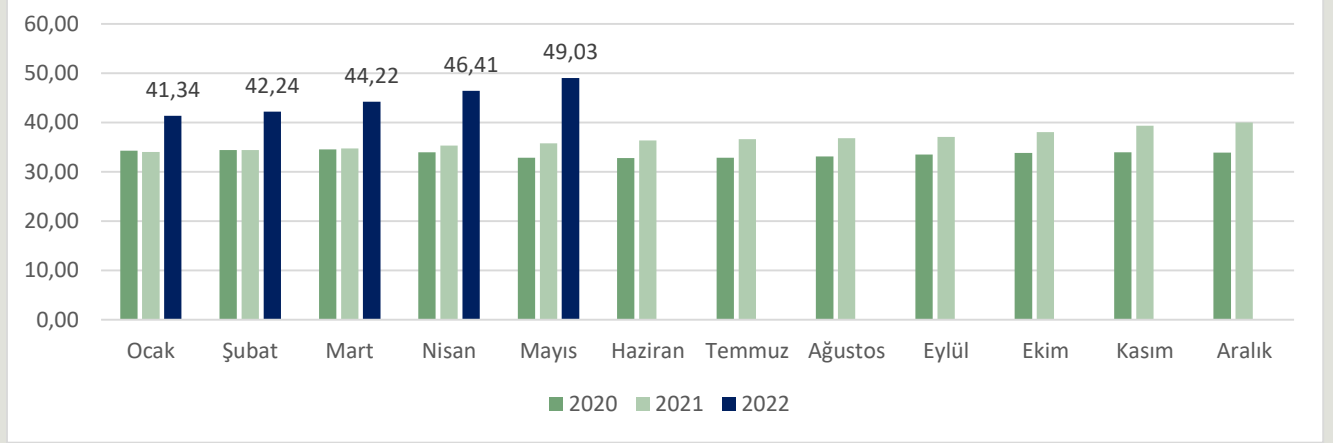
Yağ: %4,2, Protein: %3,4

### İTALYA (LOMBARDY) ÇİĞ SÜT FİYATLARI (Euro/100 kg)



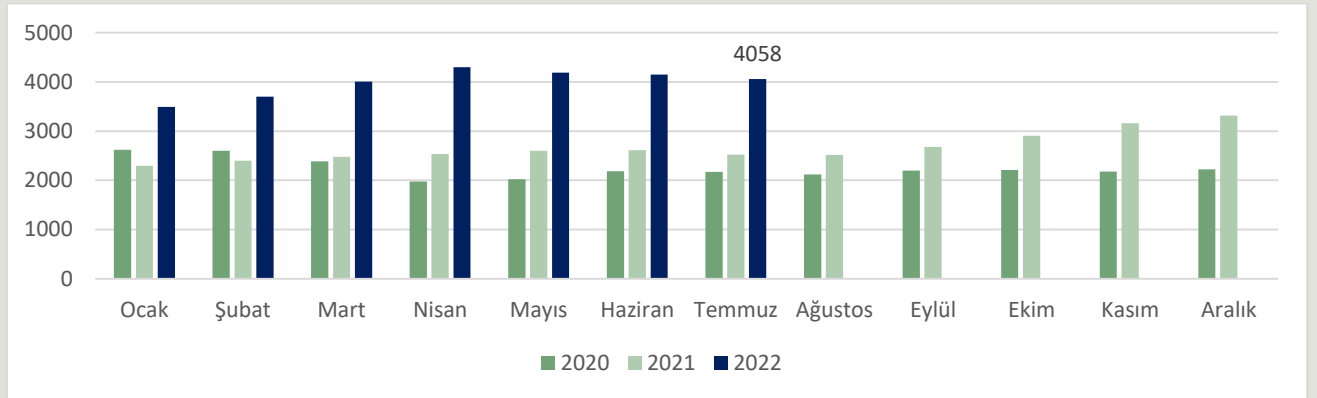
Yağ: %3,7, Protein: %3,25

### ALMANYA (BAVERIA) ÇİĞ SÜT FİYATLARI (Euro/100 kg)



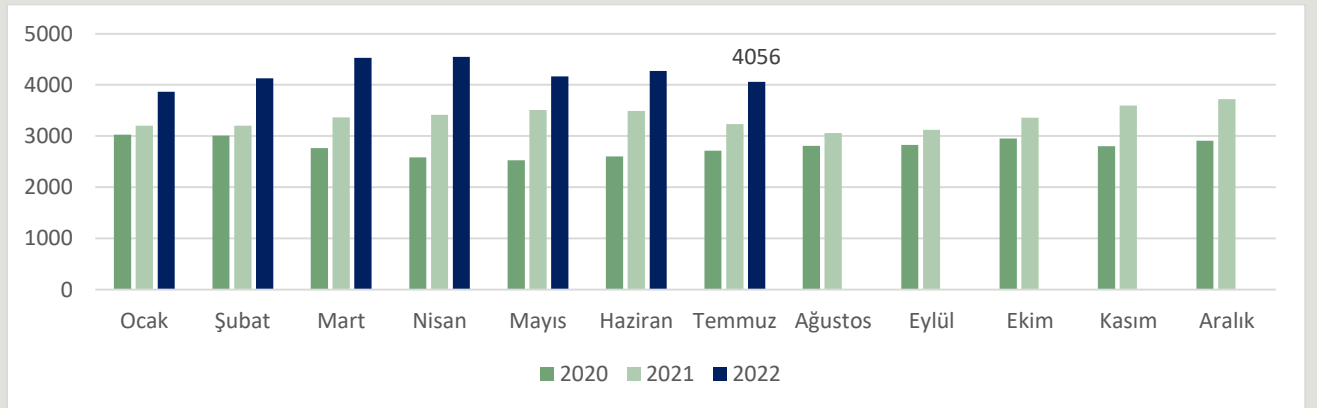
Yağ: %4,0, Protein: %3,4

### BAZI ÜLKELERDE SÜT ÜRÜNLERİ FİYATLARI ALMANYA YAĞSIZ SÜTTOZU FİYATLARI (Euro/ton)

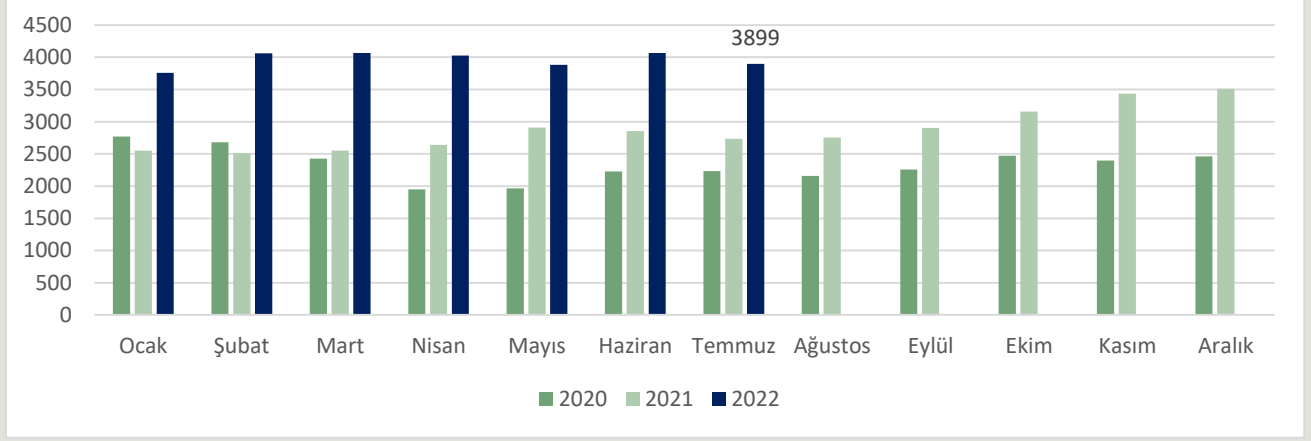


4058 Euro = 4142 USD

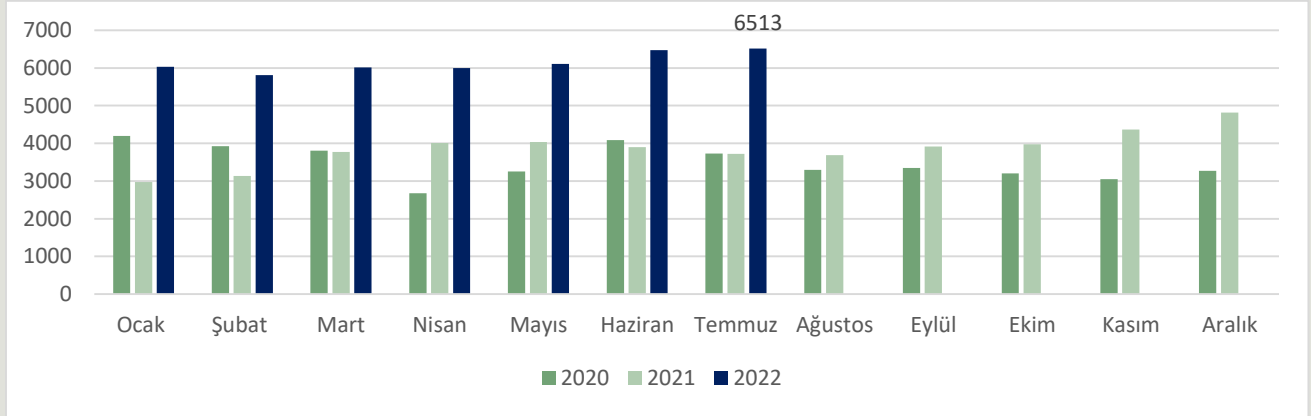
### OKYANUSYA YAĞSIZ SÜTTOZU FİYATLARI (Dolar/ton)



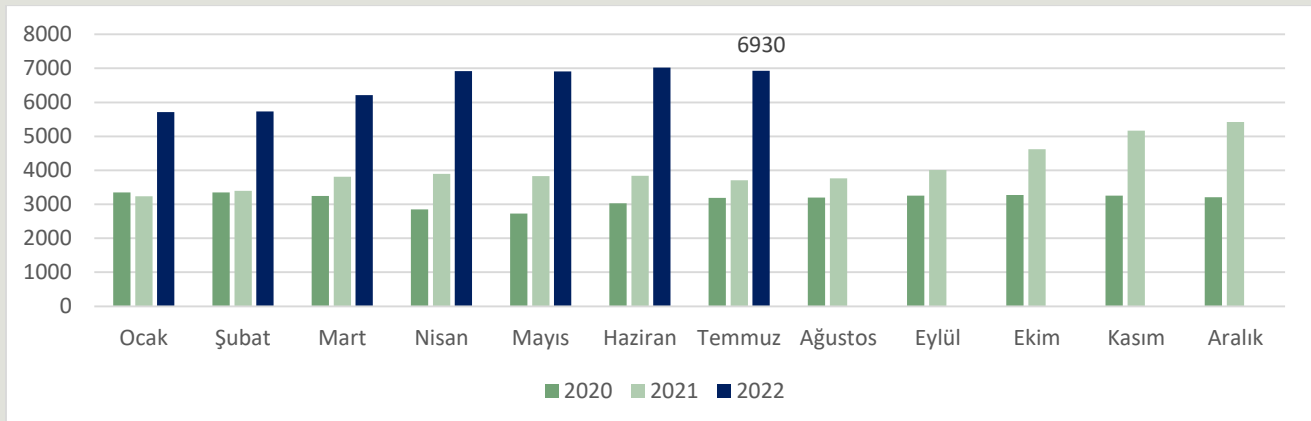
### ABD YAĞSIZ SÜTTOZU FİYATLARI (Dolar/Ton)



### ABD TEREYAĞI FİYATLARI (Dolar/Ton)

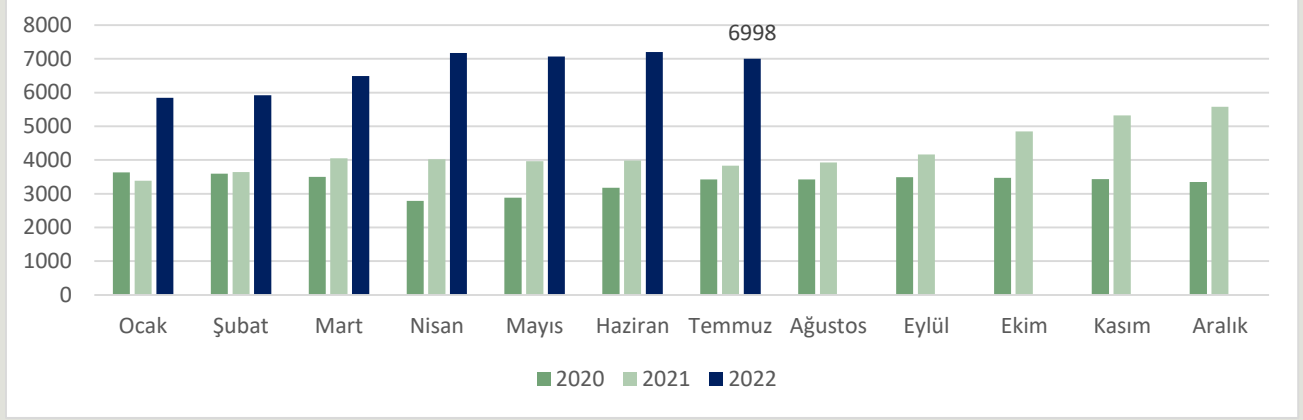


### İTALYA TEREYAĞI FİYATLARI (Euro/Ton)



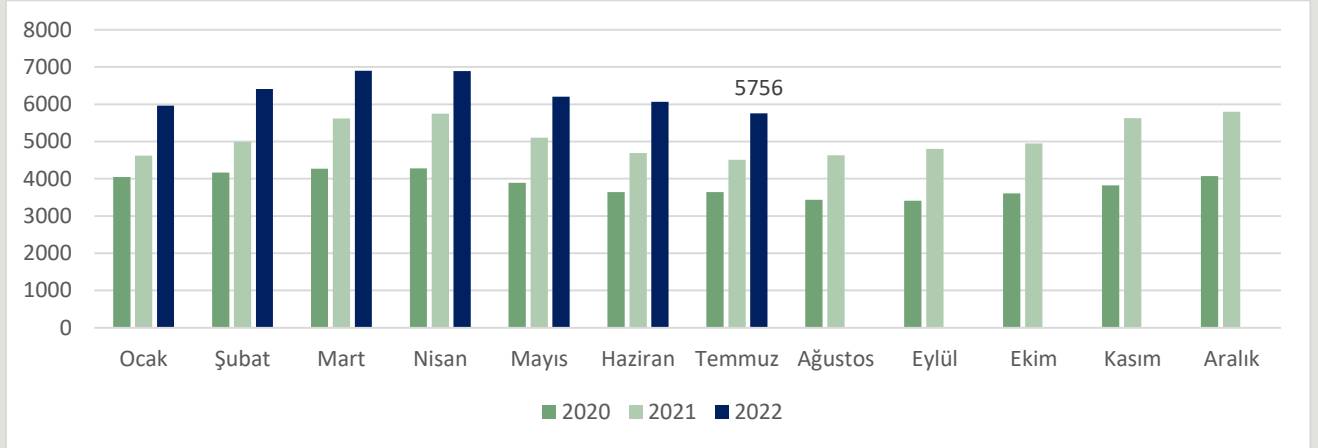
6930 Euro = 7073 USD

### ALMANYA TEREYAĞI FİYATLARI (Euro/ton)

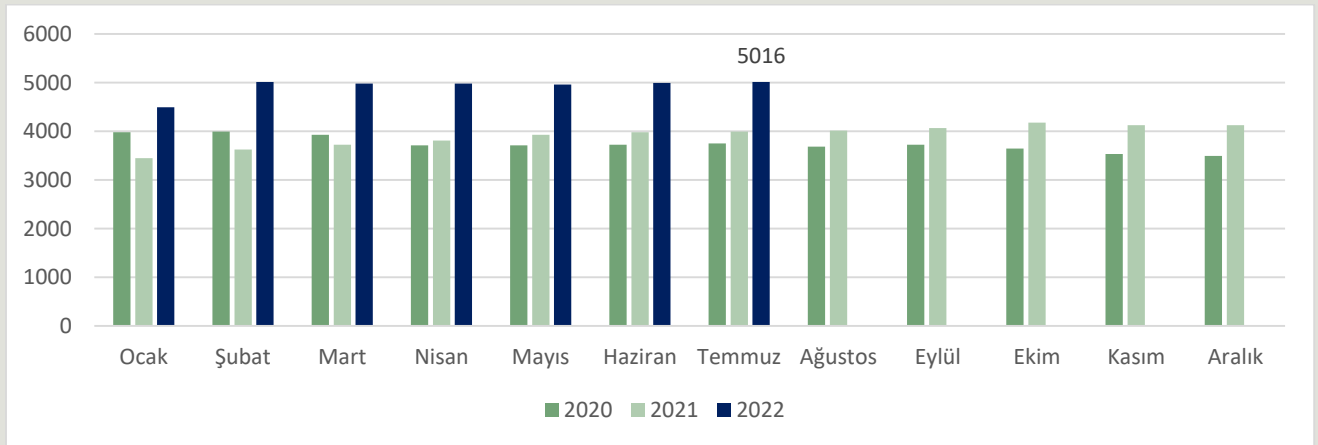


6998 Euro = 7142 USD

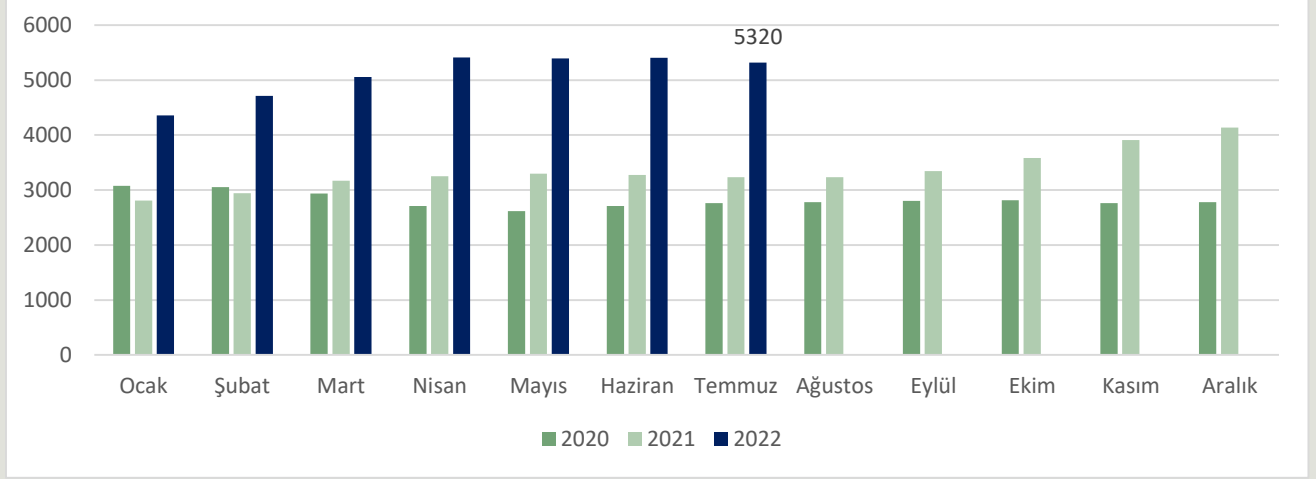
### OKYANUSYA TEREYAĞI FİYATLARI (Dolar/ton)



### ABD YAĞLI SÜTTOZU FİYATI (Dolar/ton)

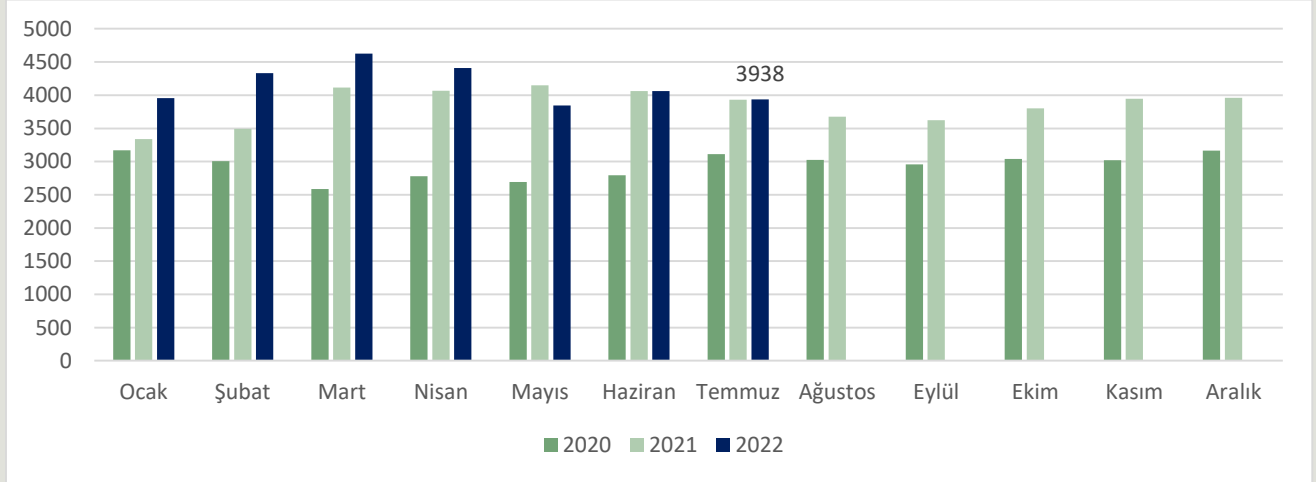


### ALMANYA YAĞLI SÜTTOZU FİYATLARI (Euro/ton)



5320 Euro = 5430 USD

### OKYANUSYA YAĞLI SÜTTOZU FİYATLARI (Dolar/ton)



Kaynak: [www.clal.it](http://www.clal.it)

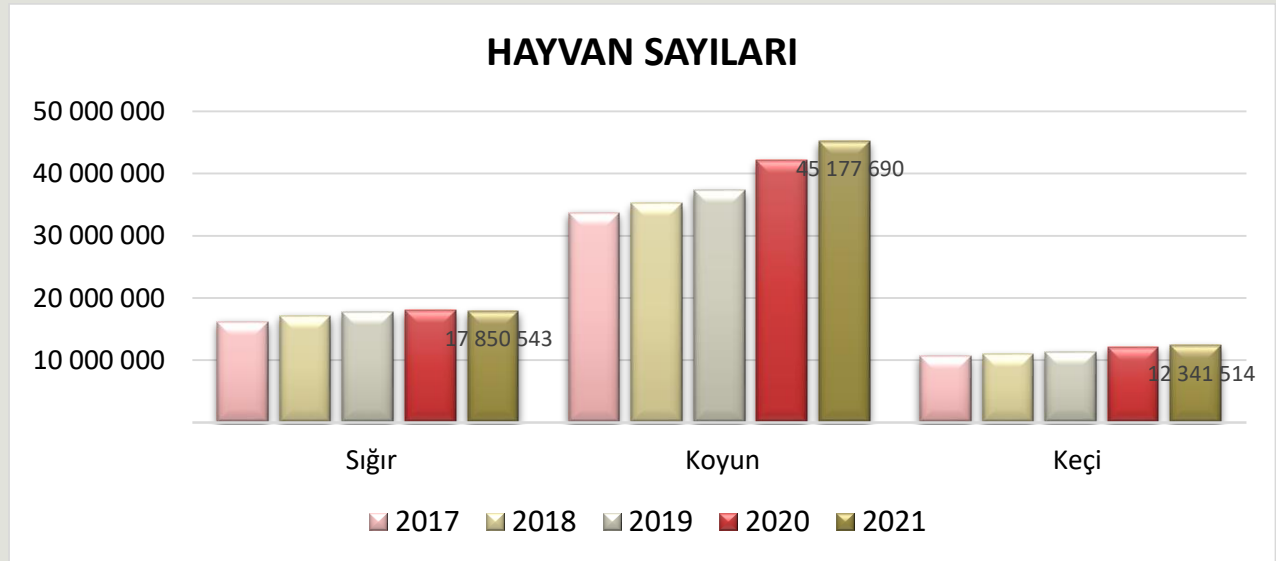


## 2. KIRMIZI ET SEKTÖRÜ

### ÜLKEMİZDE HAYVAN VARLIĞI (BAŞ)

|                 | 2018              | %Değ. | 2019              | %Değ. | 2020              | %Değ. | 2021              | %Değ. |
|-----------------|-------------------|-------|-------------------|-------|-------------------|-------|-------------------|-------|
| <b>Büyükbaş</b> | <b>17 220 903</b> | 6,93  | <b>17 872 331</b> | 3,78  | <b>18 157 987</b> | 1,60  | <b>18 036 117</b> | -0,67 |
| <b>Sığır</b>    | <b>17 042 506</b> | 6,89  | <b>17 688 139</b> | 3,79  | <b>17 962 899</b> | 1,55  | <b>17 850 543</b> | -0,63 |
| Kültür          | 8 419 204         | 7,88  | 8 559 855         | 1,67  | 8 838 498         | 3,26  | 8 824 784         | -0,16 |
| Kültür Melezi   | 7 030 297         | 7,56  | 7 554 625         | 7,46  | 7 594 127         | 0,52  | 7 641 100         | 0,62  |
| Yerli           | 1 593 005         | -0,62 | 1 573 659         | -1,21 | 1 530 274         | -2,76 | 1 384 659         | -9,52 |
| <b>Manda</b>    | <b>178 397</b>    | 10,50 | <b>184 192</b>    | 3,25  | <b>195 088</b>    | 5,92  | <b>185 574</b>    | -4,88 |
| <b>Küçükbaş</b> | <b>46 117 399</b> | 4,07  | <b>48 481 479</b> | 5,13  | <b>54 112 626</b> | 11,62 | <b>57 519 204</b> | 6,30  |
| <b>Koyun</b>    | <b>35 194 972</b> | 4,51  | <b>37 276 050</b> | 5,91  | <b>42 126 781</b> | 13,01 | <b>45 177 690</b> | 7,24  |
| Merinos         | 2 681 679         | 10,80 | 3 076 583         | 14,72 | 3 547 033         | 15,29 | 3 994 791         | 12,62 |
| Yerli           | 32 513 293        | 4,02  | 34 199 467        | 5,19  | 38 579 748        | 12,81 | 41 182 899        | 6,75  |
| <b>Keçi</b>     | <b>10 922 427</b> | 2,71  | <b>11 205 429</b> | 2,59  | <b>11 985 845</b> | 6,96  | <b>12 341 514</b> | 2,97  |
| Kıl             | 10 698 553        | 2,68  | 10 964 374        | 2,48  | 11 698 825        | 6,70  | 12 051 957        | 3,02  |
| Tiftik          | 223 874           | 3,82  | 241 055           | 7,67  | 287 020           | 19,07 | 289 557           | 0,88  |

TÜİK Hayvansal Üretim İstatistiklerini haziran ayı ve yılsonu olmak üzere iki kez açıklamaktadır. Bu yukarıdaki tablonun en sağ sütununda, 2021 yılındaki hayvan sayıları ile 2020 yılındaki hayvan sayılarının değişimi hesaplanmıştır. Maalesef tüm dünyada ve ülkemizde yaşanan pandemiden hayvancılık sektörü de olumsuz etkilenmiş ve bu yıl büyükbaş hayvan sayılarında azalma yaşanmıştır.





### ÜLKEMİZDE KIRMIZI ET ÜRETİMİ (TON)

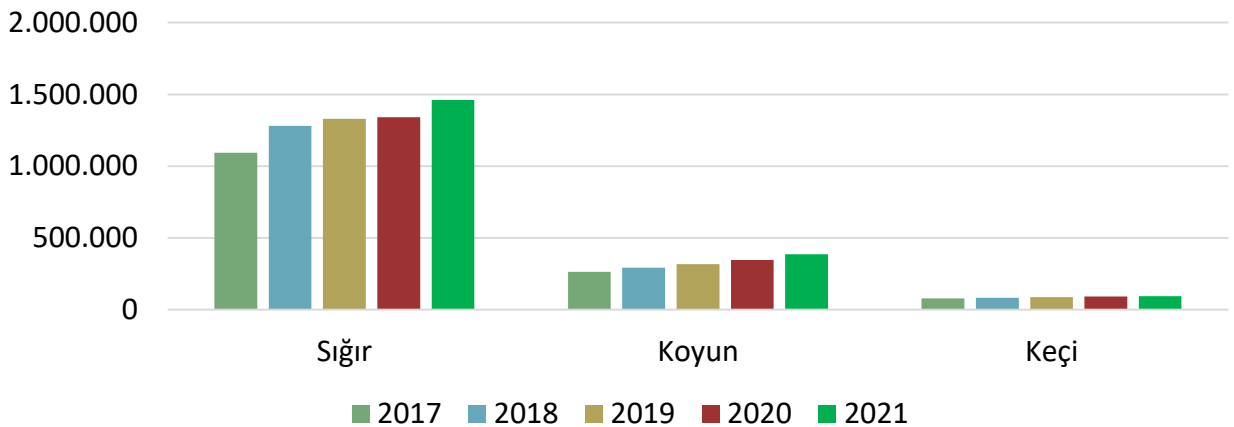
|               | 2017             | 2018             | 2019             | 2020             | 2021             |
|---------------|------------------|------------------|------------------|------------------|------------------|
| <b>Toplam</b> | <b>1.440.327</b> | <b>1.661.767</b> | <b>1.740.616</b> | <b>1.785.952</b> | <b>1.952.038</b> |
| Sığır         | 1.093.841        | 1.281.234        | 1.330.169        | 1.341.446        | 1.460.719        |
| Manda         | 5.868            | 6.515            | 7.150            | 8.424            | 10.831           |
| Koyun         | 262.825          | 291.179          | 316.170          | 345.639          | 385.933          |
| Keçi          | 77.794           | 82.839           | 87.126           | 90.443           | 94.555           |

2020 ve 2021 yılına ait "Kırmızı Et Üretim İstatistikleri" 6 Mayıs 2022 tarihinde TÜİK tarafından açıklanmıştır. TÜİK tarafından yapılan açıklamada, kırmızı et üretim tahmininin, Tarımsal İşletmelerde Hayvansal Üretim Araştırmasından elde edilen demografik verilere dayalı olarak belirlenen "Kasaplık Güç Oranı" ile hesaplanan "iç popülasyondan kesilen hayvan sayısı" ile "ithalattan kesilen hayvan sayısı"nın ortalama karkas ağırlıkları ile çarpılması suretiyle elde edildiği ifade edilmiştir.

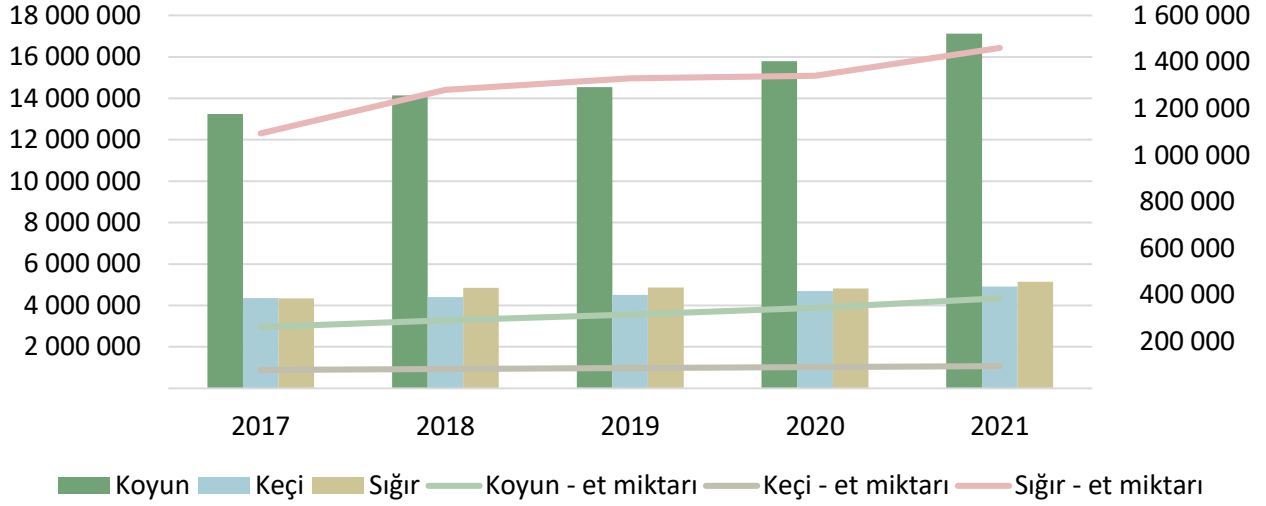
Buna göre 2020 yılında 1 milyon 785 bin 952 ton olan kırmızı et üretimi, 2021 yılında %9,3 artarak 1 milyon 952 bin 38 ton olarak tahmin edilmiştir. Metodolojide yapılan bu revizyon ile 2011 yılından itibaren tüm kesilen hayvan sayısı ve üretilen kırmızı et miktarı verileri revize edilmiştir.

Son on yıla ilişkin kırmızı et üretim tahminleri incelendiğinde ise, toplam kırmızı et üretiminin 2012 yılında 1 milyon 67 bin 553 ton iken 2021 yılında 1 milyon 952 bin 38 tona ulaştığının görüldüğü belirtilmiştir.

### TÜRLERİNE GÖRE ÜRETİLEN ET MİKTARI (TON)

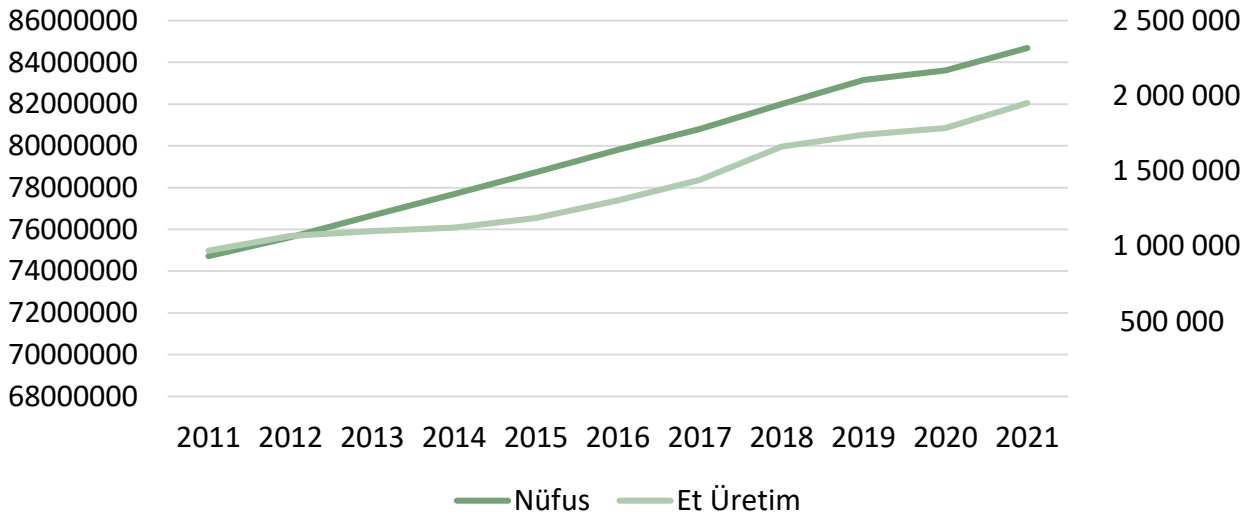


### Türlerine Göre Kesilen Hayvan Sayısı ve Üretilen Et Miktarı



Kaynak: TÜİK

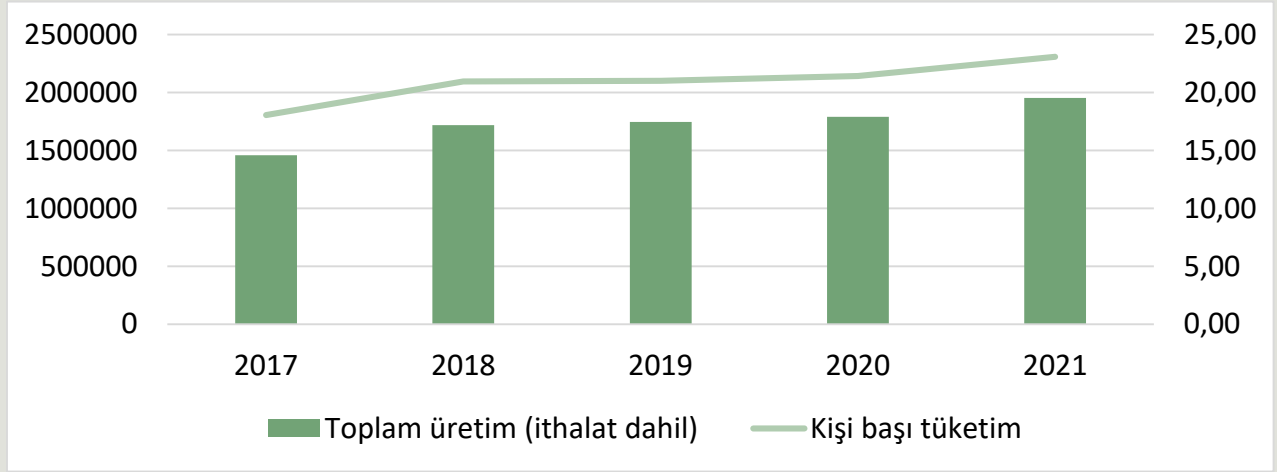
### ÜLKEMİZDE NÜFUS VE KIRMIZI ET TÜKETİM MİKTARI GELİŞMELERİ





## ÜLKEMİZDE KİŞİ BAŞINA KIRMIZI ET TÜKETİMİ

|      | Nüfus      | Toplam üretim<br>(ithalat dâhil, ton) | Kişi başı tüketim (kg) |
|------|------------|---------------------------------------|------------------------|
| 2017 | 80.810.525 | 1.459.206                             | 18,06                  |
| 2018 | 82.003.882 | 1.717.520                             | 20,94                  |
| 2019 | 83.154.997 | 1.745.665                             | 20,99                  |
| 2020 | 83.614.362 | 1.790.532                             | 21,41                  |
| 2021 | 84.680.273 | 1.953.243                             | 23,07                  |



Kaynak: TÜİK

## KIRMIZI ET DIŞ TİCARETİ

| Yıl  | HS6   | HS6 adı   | İhracat Miktar,<br>Kg | İthalat Miktar,<br>Kg | İhracat Dolar    | İthalat Dolar    |                   |
|------|-------|---|-----------------------|-----------------------|------------------|------------------|-------------------|
| 2020 | 20110 | Büyükbaş hayvanlarının etleri; karkas, yarım karkas (taze/soğutulmuş) | 435.813               | 47.976                | 1.757.748        | 207.553          |                   |
|      | 20120 | Siğir eti; diğer kemikli parçalar (taze/soğutulmuş)                   | 19.772                | 0                     | 181.172          | 0                |                   |
|      | 20130 | Büyükbaş hayvanlarının etleri; kemiksiz (taze/soğutulmuş)             | 11.678                | 4.532.464             | 116.517          | 26.509.389       |                   |
|      | 20220 | Siğir eti; diğer kemikli parçalar (dondurulmuş)                       | 6.189                 | 0                     | 62.897           | 0                |                   |
|      | 20230 | Siğir eti; kemiksiz (dondurulmuş)                                     | 27.989                | 0                     | 303.128          | 0                |                   |
|      | 20410 | Kuzu eti; karkas ve yarım karkas (taze/soğutulmuş)                    | 12.422                | 0                     | 218.615          | 0                |                   |
|      | 20421 | Koyun eti; karkas ve yarı karkasları (taze/soğutulmuş)                | 308                   | 0                     | 2.195            | 0                |                   |
|      | 20422 | Koyun eti; kemikli (taze/soğutulmuş)                                  | 3.216                 | 0                     | 34.037           | 0                |                   |
|      | 20423 | Koyun eti; kemiksiz (taze/soğutulmuş)                                 | 427                   | 0                     | 7.224            | 0                |                   |
|      | 20430 | Kuzuların karkas ve yarı karkasları (dondurulmuş)                     | 2.702                 | 0                     | 35.631           | 0                |                   |
|      | 20442 | Koyun eti; kemikli (dondurulmuş)                                      | 9.042                 | 0                     | 145.367          | 0                |                   |
|      | 20443 | Koyun eti; kemiksiz (dondurulmuş)                                     | 3.088                 | 0                     | 3.973            | 0                |                   |
|      |       | <b>Yıl toplamı:</b>   |                       | <b>532.646</b>        | <b>4.580.440</b> | <b>2.868.504</b> | <b>26.716.942</b> |



| Yıl         | HS6  | HS6 adı   | İhracat Miktar,<br>Kg   | İthalat Miktar,<br>Kg | İhracat Dolar         | İthalat Dolar    |                  |
|-------------|--|---|---|-----------------------|-----------------------|------------------|------------------|
| <b>2021</b> | 20110  | Büyükbaş hayvanlarının karkas ve yarım karkasları; taze veya soğutulmuş                       | 0   | 1                     | 2.347.180             | 12               |                  |
|             | 20120  | Büyükbaş hayvanlarının kemikli etleri (karkas ve yarım karkaslar HARİÇ); taze veya soğutulmuş | 22.045  | 0                     | 191.224               | 0                |                  |
|             | 20130  | Büyükbaş hayvanlarının kemiksiz etleri; taze veya soğutulmuş                                  | 11.495  | 1.204.659             | 95.346                | 7.209.076        |                  |
|             | 20210  | Büyükbaş hayvanlarının karkas ve yarım karkasları; dondurulmuş                                | 47.720  | 0                     | 212.849               | 0                |                  |
|             | 20220  | Büyükbaş hayvanlarının kemikli etleri (karkas ve yarım karkaslar HARİÇ); dondurulmuş          | 12.509  | 0                     | 167.728               | 0                |                  |
|             | 20230  | Büyükbaş hayvanlarının kemiksiz etleri; dondurulmuş   | 365.925   | 8                     | 1.322.397             | 1.095            |                  |
|             | 20410  | Kuzuların karkas ve yarım karkasları; taze veya soğutulmuş                                    | 162.141   | 0                     | 1.184.630             | 0                |                  |
|             | 20421  | Koyunların karkas ve yarım karkasları; taze veya soğutulmuş                                   | 85.343  | 0                     | 576.109               | 0                |                  |
|             | 20422  | Koyunların kemikli diğer etleri; taze veya soğutulmuş   | 33.912  | 0                     | 153.976               | 0                |                  |
|             | 20423  | Koyunların kemiksiz etleri; taze veya soğutulmuş  | 1.606   | 0                     | 10.728                | 0                |                  |
|             | 20430  | Kuzuların karkasları ve yarım karkasları; dondurulmuş   | 63.128  | 0                     | 329.913               | 0                |                  |
|             | 20441  | Koyunların karkasları ve yarım karkasları; dondurulmuş  | 222.273   | 0                     | 847.248               | 0                |                  |
|             | 20442  | Koyunların kemikli diğer etleri; dondurulmuş  | 27.332  | 0                     | 178.421               | 0                |                  |
|             | 20443  | Koyun ve kuzuların kemiksiz etleri; dondurulmuş   | 2.276   | 0                     | 22.514                | 0                |                  |
|             | 20450  | Keçi eti (taze, soğutulmuş veya dondurulmuş)  | 842   | 0                     | 6.149                 | 0                |                  |
|             |  | <b>Yıl toplamı:</b>   |   | <b>1.580.054</b>      | <b>1.204.668</b>      | <b>7.646.412</b> | <b>7.210.183</b> |
|             | Yıl  | HS6   | HS6 adı   | İhracat Miktar,<br>Kg | İthalat Miktar,<br>Kg | İhracat Dolar    | İthalat Dolar    |
|             | <b>2022 (5 aylık)</b>                                  | 20110   | Büyükbaş hayvanlarının karkas ve yarım karkasları; taze veya soğutulmuş                       | 983                   | 0                     | 5.662            | 0                |
|             |  | 20120   | Büyükbaş hayvanlarının kemikli etleri (karkas ve yarım karkaslar HARİÇ); taze veya soğutulmuş | 12.299                | 0                     | 102.238          | 0                |
|             |  | 20130   | Büyükbaş hayvanlarının kemiksiz etleri; taze veya soğutulmuş                                  | 7.797                 | 0                     | 82.014           | 0                |
| 20210       |  | Büyükbaş hayvanlarının karkas ve yarım karkasları; dondurulmuş                                | 86.543  | 0                     | 458.137               | 0                |                  |
| 20220       |  | Büyükbaş hayvanlarının kemikli etleri (karkas ve yarım karkaslar HARİÇ); dondurulmuş          | 22.833  | 0                     | 184.201               | 0                |                  |
| 20230       |  | Büyükbaş hayvanlarının kemiksiz etleri; dondurulmuş   | 136.931   | 0                     | 1.209.149             | 0                |                  |
| 20410       |  | Kuzuların karkas ve yarım karkasları; taze veya soğutulmuş                                    | 828.623   | 0                     | 5.163.418             | 0                |                  |
| 20421       |  | Koyunların karkas ve yarım karkasları; taze veya soğutulmuş                                   | 43.292  | 0                     | 265.616               | 0                |                  |
| 20422       |  | Koyunların kemikli diğer etleri; taze veya soğutulmuş   | 59.562  | 0                     | 284.037               | 0                |                  |
| 20423       |  | Koyunların kemiksiz etleri; taze veya soğutulmuş  | 42  | 0                     | 153                   | 0                |                  |
| 20430       | Kuzuların karkasları ve yarım karkasları; dondurulmuş  | 130.501   | 0   | 668.603               | 0                     |                  |                  |
| 20441       | Koyunların karkasları ve yarım karkasları; dondurulmuş | 229.009   | 0   | 974.164               | 0                     |                  |                  |



|  |                     |   |                  |          |                  |          |
|--|---------------------|---|------------------|----------|------------------|----------|
|  | 20442               | Koyunların kemikli diğer etleri; dondurulmuş    | 29.213           | 0        | 128.998          | 0        |
|  | 20443               | Koyun ve kuzuların kemiksiz etleri; dondurulmuş | 14.969           | 0        | 86.072           | 0        |
|  | <b>Yıl toplamı:</b> |   | <b>1.602.597</b> | <b>0</b> | <b>9.612.462</b> | <b>0</b> |

## ET ÜRÜNLERİ DIŞ TİCARETİ

| Yıl                   | HS6                 | HS6 adı   | İhracat Miktar,<br>Kg | İthalat Miktar,<br>Kg | İhracat Dolar     | İthalat Dolar  |
|-----------------------|---------------------|---|-----------------------|-----------------------|-------------------|----------------|
| <b>2020</b>           | 160100              | Etten, sakatattan/kandan yapılmış sosisler vb. ürünler  | 21.109.409            | 87.737                | 25.366.054        | 199.542        |
|                       | 160210              | Hazırlanmış/konserve edilmiş et, sakatat/kan; homojenize  | 234                   | 0                     | 1.247             | 0              |
|                       | 160220              | Hayvanların karaciğerlerinden konserveler   | 279                   | 0                     | 2.231             | 0              |
|                       | 160250              | Siğir cinsi hayvanlardan hazırlanmış madde ve konserveler   | 1.967.129             | 2.860                 | 6.013.177         | 3.634          |
|                       | 160290              | Diğer hayvanlardan hazırlanmış madde ve konserveler   | 193.919               | 0                     | 454.739           | 0              |
|                       | <b>Yıl toplamı:</b> |   | <b>23.270.970</b>     | <b>90.597</b>         | <b>31.837.448</b> | <b>203.176</b> |
| <b>2021</b>           | 160100              | Etten, sakatattan veya kandan yapılmış sosisler ve benzeri ürünler ve esaslı bu ürünler olan gıda müstahzarları           | 29.606.661            | 62.773                | 36.485.478        | 97.030         |
|                       | 160210              | Hazırlanmış veya konserve edilmiş homojenize et, sakatat veya kan (sosisler ve benzerleri HARIÇ)                          | 0                     | 12                    | 0                 | 19             |
|                       | 160220              | Hayvanların karaciğerlerinden hazırlanmış veya konserve edilmiş ürünler (homojenize ürünler, sosisler vb. HARIÇ)          | 5.222                 | 12                    | 16.187            | 24             |
|                       | 160250              | Siğir cinsi hayvanlardan hazırlanmış veya konserve edilmiş et, sakatat  | 2.156.939             | 85                    | 7.762.411         | 140            |
|                       | 160290              | Diğer hayvanların et ve sakatatından hazırlanmış veya konserve edilmiş müstahzarlar (kan müstahzarları DAHİL)             | 87.336                | 51                    | 336.380           | 108            |
|                       | <b>Yıl toplamı:</b> |   | <b>31.856.158</b>     | <b>62.933</b>         | <b>44.600.456</b> | <b>97.321</b>  |
| <b>2022 (5 aylık)</b> | 160100              | Etten, sakatattan, kandan veya böcekten yapılmış sosisler ve benzeri ürünler ve esaslı bu ürünler olan gıda müstahzarları | 12.396.600            | 5.047                 | 16.617.092        | 25.254         |
|                       | 160210              | Hazırlanmış veya konserve edilmiş homojenize et, sakatat veya kan (sosisler ve benzerleri HARIÇ)                          | 1.076                 | 7                     | 2.396             | 4              |
|                       | 160220              | Hayvanların karaciğerlerinden hazırlanmış veya konserve edilmiş ürünler (homojenize ürünler, sosisler vb. HARIÇ)          | 356                   | 28                    | 1.326             | 116            |
|                       | 160250              | Siğir cinsi hayvanlardan hazırlanmış veya konserve edilmiş et, sakatat  | 841.316               | 8                     | 3.882.319         | 29             |
|                       | 160290              | Diğer hayvanların et ve sakatatından hazırlanmış veya konserve edilmiş müstahzarlar (kan müstahzarları DAHİL)             | 21.485                | 14                    | 91.240            | 55             |
|                       | <b>Yıl toplamı:</b> |   | <b>13.260.833</b>     | <b>5.104</b>          | <b>20.594.373</b> | <b>25.458</b>  |

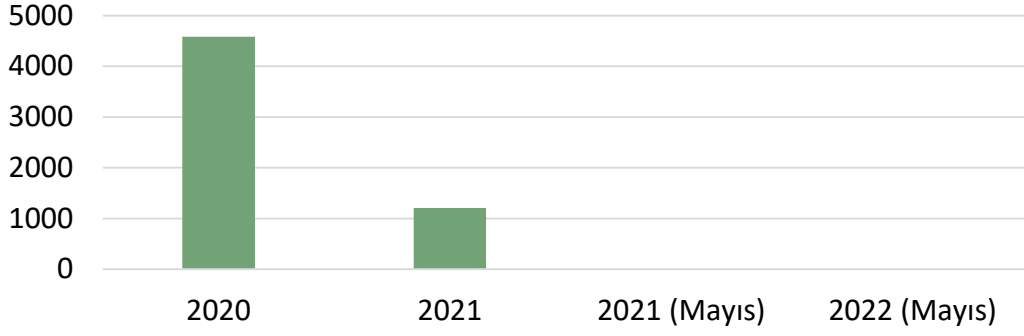
2022 yılı verileri geçicidir.

Kaynak: TÜİK

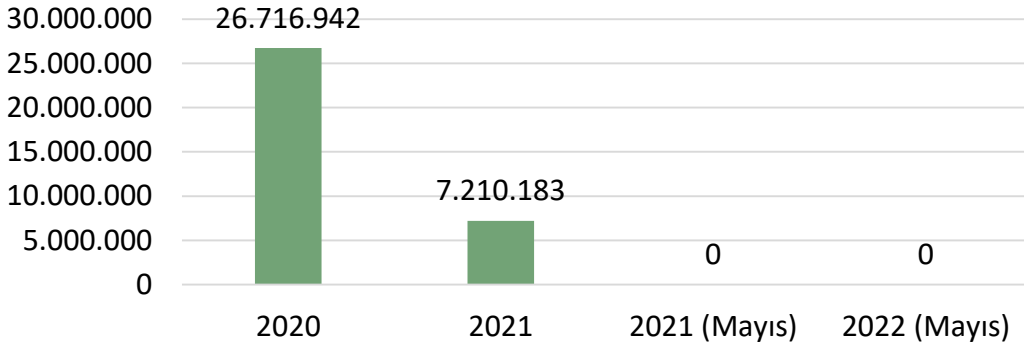


## KIRMIZI ET DIŐ TİCARETİ

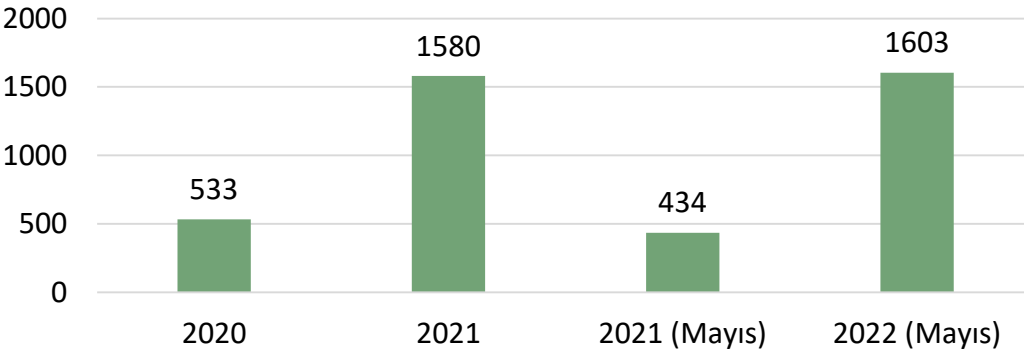
### İTHALAT (Ton)



### İTHALAT (Dolar)

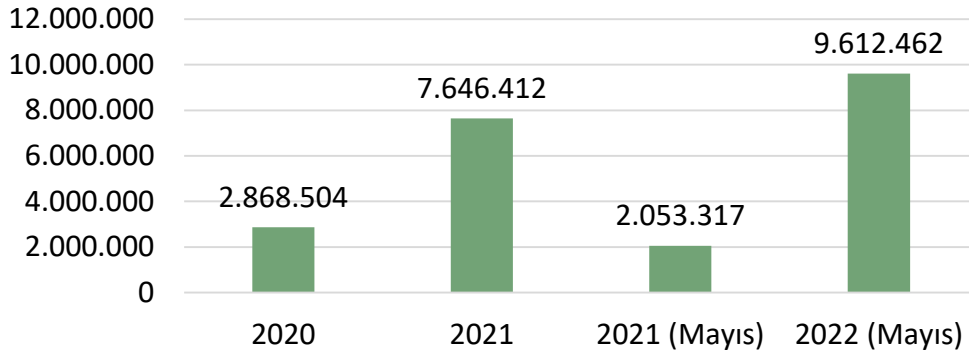


### İHRACAT (Ton)





## İHRACAT (Dolar)

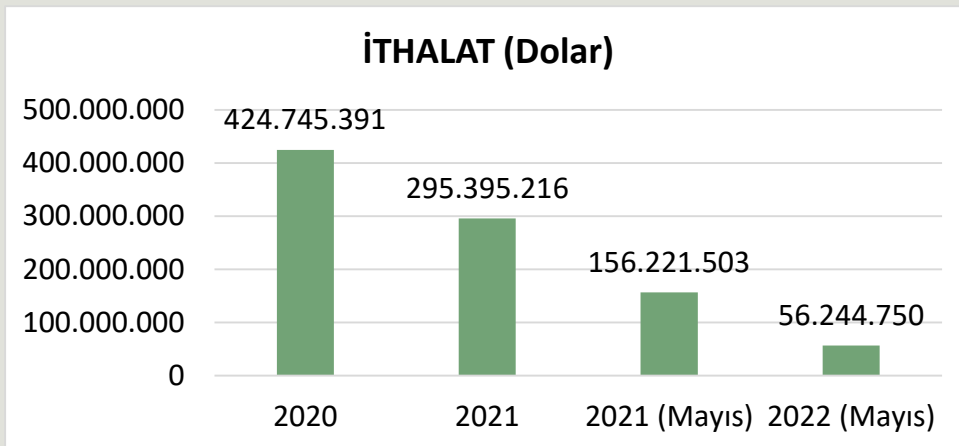
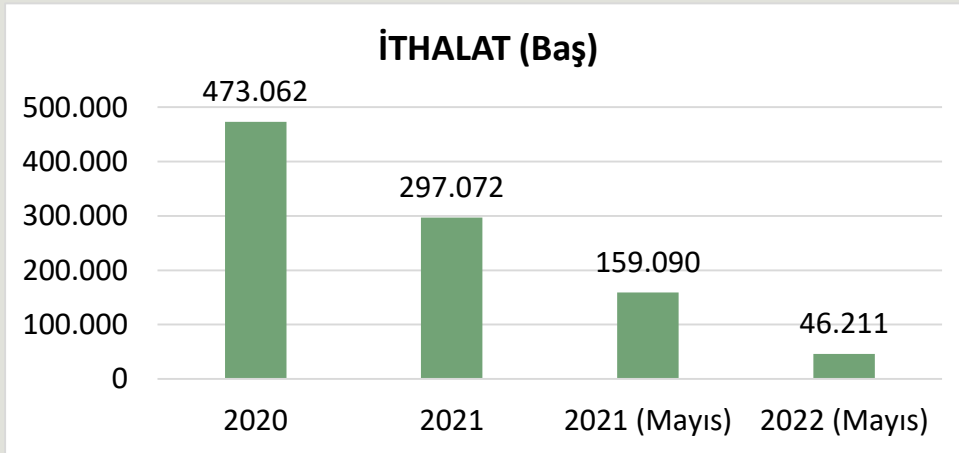


## CANLI HAYVAN DIŞ TİCARETİ

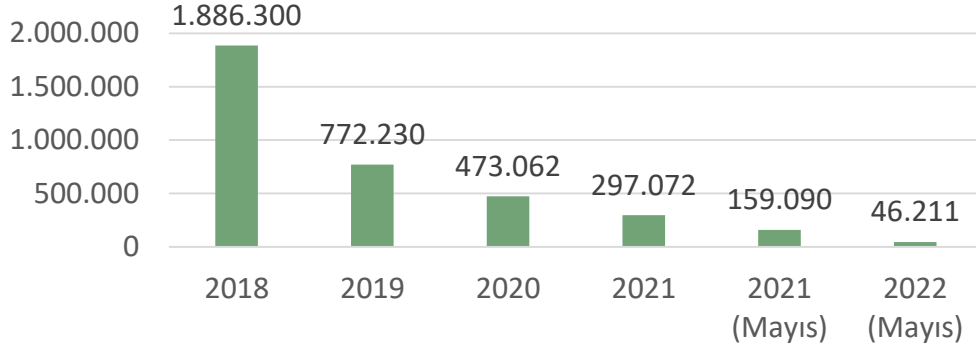
| Yıl     | HS8                        | HS8 adı  | İhracat (Baş)  | İhracat (Dolar)   | İthalat (Baş)  | İthalat (Dolar)    |
|---------|----------------------------|--|----------------|-------------------|----------------|--------------------|
| 2020    | 1022110                    | Düveler (doğurmamış dişi sığırlar); damızlık   | 193            | 400.003           | 11.479         | 27.235.568         |
|         | 1022130                    | İnekler; damızlık  | 1.278          | 4.089.600         |                | 0                  |
|         | 1022190                    | Diğer sığırlar (düve veya inek hariç); damızlık                                      | 10             | 32.000            | 5.296          | 7.441.052          |
|         | 1022929                    | Sığırlar; damızlık veya kasaplık olmayan, 80 kg <ağırlık <= 160 kg                   | 0              | 0                 | 986            | 681.388            |
|         | 1022949                    | Sığırlar; damızlık veya kasaplık olmayan, 160 kg <ağırlık <= 300 kg                  | 0              | 0                 | 297.152        | 274.922.660        |
|         | 1022959                    | Düveler (doğurmamış dişi sığırlar); damızlık veya kasaplık olmayan, ağırlık > 300 kg | 0              | 0                 | 442            | 435.508            |
|         | 1022999                    | Diğer sığırlar; damızlık veya kasaplık olmayan, ağırlık > 300 kg                     | 0              | 0                 | 85.896         | 99.990.942         |
|         | 1041010                    | Koç ve koyun; damızlık   | 1.619          | 725.476           | 71.489         | 14.003.015         |
|         | 1041030                    | Kuzu (1 yaşında/daha küçük); damızlık olmayan  | 12.110         | 1.517.394         |                | 0                  |
|         | 1041080                    | Koyun; damızlık olmayan  | 141.875        | 26.648.901        |                | 0                  |
| 1042010 | Teke ve keçi; damızlık     | 132  | 36.056         | 322               | 35.258         |                    |
|         | <b>Yıl toplamı:</b>        |  | <b>157.217</b> | <b>33.449.430</b> | <b>473.062</b> | <b>424.745.391</b> |
| Yıl     |                            |  | İhracat (Baş)  | İhracat (Dolar)   | İthalat (Baş)  | İthalat (Dolar)    |
| 2021    | 1022110                    | Düveler (doğurmamış dişi sığırlar); damızlık olanlar                                 | 3.748          | 2.203.141         | 17.624         | 44.803.066         |
|         | 1022130                    | İnekler; damızlık olanlar  | 289            | 866.832           |                | 0                  |
|         | 1022190                    | Sığırlar (düveler ve inekler hariç); damızlık olanlar                                | 0              | 0                 | 6.239          | 8.978.487          |
|         | 1022929                    | Sığırlar; 80 kg < ağırlık <= 160 kg FAKAT damızlıklar ve kesimlik olanlar HARIÇ      | 0              | 0                 | 115            | 67.273             |
|         | 1022941                    | Sığırlar; 160 kg < ağırlık <= 300 kg, kesimlik olanlar                               | 2.524          | 1.399.146         |                | 0                  |
|         | 1022949                    | Sığırlar; 160 kg < ağırlık <= 300 kg FAKAT damızlıklar ve kesimlik olanlar HARIÇ     | 0              | 0                 | 196.670        | 184.468.957        |
|         | 1022991                    | Erkek danalar; ağırlık > 400 kg, kesimlik olanlar                                    | 2.862          | 3.727.719         |                | 0                  |
|         | 1022999                    | Diğer sığırlar; ağırlık > 300 kg FAKAT damızlıklar ve kesimlik olanlar HARIÇ         | 0              | 0                 | 41.040         | 47.475.093         |
| 1041010 | Koyunlar; damızlık olanlar | 2.200  | 1.022.981      | 35.384            | 9.602.340      |                    |



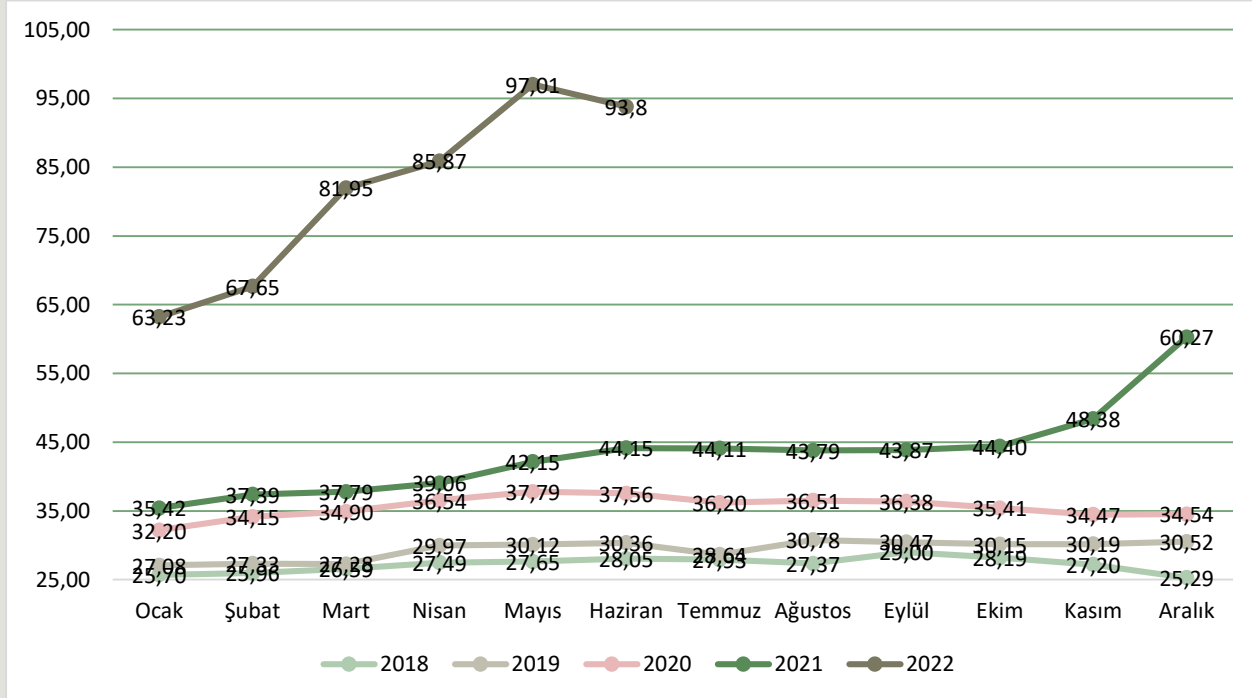
|                       |                     |  | 9.589                | 1.283.433              | 0                    | 0                      |
|-----------------------|---------------------|--|----------------------|------------------------|----------------------|------------------------|
|                       | 1041030             | Kuzular; yaşı <= 1 FAKAT damızlık olanlar HARIÇ  |                      |                        |                      |                        |
|                       | 1041080             | Koyunlar; kuzular ve damızlık olanlar HARIÇ  | 252.427              | 34.989.022             | 0                    | 0                      |
|                       | <b>Yıl toplamı:</b> |  | <b>273.639</b>       | <b>45.492.274</b>      | <b>297.072</b>       | <b>295.395.216</b>     |
| Yıl                   |                     |  | <b>İhracat (Baş)</b> | <b>İhracat (Dolar)</b> | <b>İthalat (Baş)</b> | <b>İthalat (Dolar)</b> |
| <b>2022 (5 aylık)</b> | 10221100000         | Düveler (doğurmamış dişi sığırlar); damızlık olanlar   | 347                  | 664.057                | 4.878                | 12.288.449             |
|                       | 10221900000         | Sığırlar (düveler ve inekler hariç); damızlık olanlar  | 0                    | 0                      | 2.397                | 3.407.445              |
|                       | 10229490000         | Sığırlar (Bibos veya Poephagus alt cinsine ait olanlar HARIÇ); 160 kg < ağırlık <= 300 kg FAKAT damızlıklar ve kesimlik  | 0                    | 0                      | 29.766               | 33.054.404             |
|                       | 10229990000         | Diğer sığırlar (Bibos veya Poephagus alt cinsine ait olanlar HARIÇ); ağırlık > 300 kg FAKAT damızlıklar ve kesimlik olan | 0                    | 0                      | 5.027                | 6.023.215              |
|                       | 10410100000         | Koyunlar; damızlık olanlar   | 2.037                | 842.144                | 4.143                | 1.471.237              |
|                       | 10410300000         | Kuzular; yaşı <= 1 FAKAT damızlık olanlar HARIÇ  | 1.150                | 95.254                 | 0                    | 0                      |
|                       | 10410800000         | Koyunlar; kuzular ve damızlık olanlar HARIÇ  | 272.279              | 32.289.887             | 0                    | 0                      |
|                       | <b>Yıl toplamı:</b> |  | <b>275.813</b>       | <b>33.891.342</b>      | <b>46.211</b>        | <b>56.244.750</b>      |



## 2018 - 2019 - 2020 - 2021 CANLI HAYVAN İTHALATI (Baş)



## ÜLKEMİZDE DANA KARKAS FİYATLARI



Kaynak: Ankara Ticaret Borsası Fiyat Tescil Bülteni



## ÜLKEMİZDE 2021 VE 2022 YILLARI AYLIK DANA KARKAS FİYATLARI

| DANA KARKAS FİYATLARI (TL/kg) |                           |           |                        |           |
|-------------------------------|---------------------------|-----------|------------------------|-----------|
|                               | Ulusal Kırmızı Et Konseyi | % Değişim | Ankara Ticaret Borsası | % Değişim |
| Haz.21                        | 44,09                     | 1,8       | 44,15                  | 4,7       |
| Tem.21                        | 44,04                     | -0,1      | 44,11                  | -0,1      |
| Ağu.21                        | 44,48                     | 1,0       | 43,79                  | -0,7      |
| Eyl.21                        | 44,46                     | 0,0       | 43,87                  | 0,2       |
| Eki.21                        | 47,64                     | 7,2       | 44,40                  | 1,2       |
| Kas.21                        | 49,94                     | 4,8       | 48,38                  | 9,0       |
| Ara.21                        | 61,90                     | 23,9      | 60,27                  | 24,6      |
| Oca.22                        | 65,24                     | 5,4       | 63,23                  | 4,9       |
| Şub.22                        | 68,52                     | 5,0       | 67,65                  | 7,0       |
| Mar.22                        | 81,90                     | 19,5      | 81,95                  | 21,1      |
| Nis.22                        | 87,81                     | 7,2       | 85,87                  | 4,8       |
| May.22                        | 98,37                     | 12,0      | 97,01                  | 13,0      |
| Haz.22                        | 95,95                     | -2,5      | 93,80                  | -3,3      |

## DÜNYA KIRMIZI ET ÜRETİM RAKAMLARI

### DÜNYA SIĞIR ETİ VE BUFALO ETİ ÜRETİMİ (BİN TON KARKAS AĞIRLIK EŞDEĞERİ)

|  | 2010  | 2015  | 2016  | 2017  | 2018  | 2019  | 2020  |
|--|-------|-------|-------|-------|-------|-------|-------|
| <b>Dünya Üretimi (FAO) (OECD)</b>          | 66264 | 66410 | 67550 | 68636 | 69962 | 70724 | 71140 |
| <b>GIRA Et Gelişimleri Kitabı Verileri</b> | 63093 | 65135 | 64989 | 66435 | 68968 | 69254 | 67834 |

Kaynak: IMS-GIRA Et Kitabı, 2021

### BAZI BÖLGELERDE SIĞIR ETİ ÜRETİMLERİ (BİN TON KARKAS AĞIRLIK EŞDEĞERİ)

|               | 2010  | 2015  | 2016  | 2017  | 2018  | 2019  | 2020  |
|---------------|-------|-------|-------|-------|-------|-------|-------|
| AB            | 8034  | 7657  | 7881  | 7880  | 8002  | 7901  | 6918  |
| Kuzey Amerika | 15019 | 13688 | 14500 | 15040 | 15470 | 15720 | 15613 |
| Güney Amerika | 14858 | 15343 | 14678 | 15360 | 16672 | 16179 | 15652 |
| Asya          | 11906 | 13296 | 13073 | 13216 | 13459 | 13651 | 13149 |
| Avustralya    | 2129  | 2546  | 2125  | 2148  | 2309  | 2432  | 2247  |
| Yeni Zelanda  | 643   | 691   | 647   | 655   | 672   | 713   | 693   |

Kaynak: IMS-GIRA Et Kitabı, 2021



### DÜNYA KOYUN ETİ ÜRETİMİ (BİN TON KARKAS AĞIRLIK EŞDEĞERİ)

|                                     | 2010  | 2015  | 2016  | 2017  | 2018  | 2019  | 2020  |
|-------------------------------------|-------|-------|-------|-------|-------|-------|-------|
| Dünya Üretimi (FAO)                 | 13241 | 14564 | 14698 | 14941 | 15059 | 15186 | 15429 |
| GIRA Et Gelişimleri Kitabı Verileri | 13406 | 14737 | 15071 | 15379 | 15650 | 15866 | 15561 |

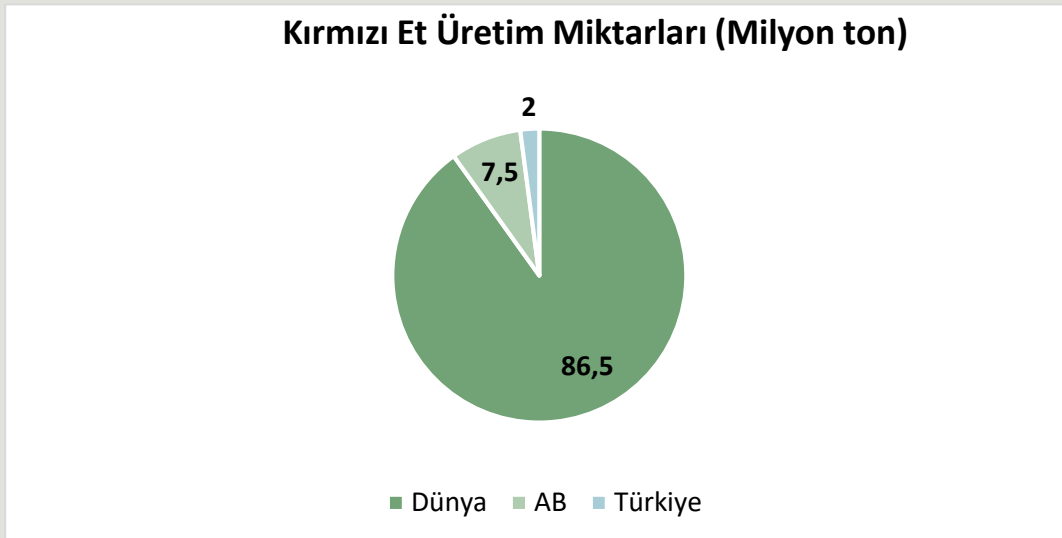
Kaynak: IMS-GIRA Et Kitabı, 2021

### BAZI BÖLGELERDE KOYUN ETİ ÜRETİMLERİ (BİN TON KARKAS AĞIRLIK EŞDEĞERİ)

|               | 2010 | 2015 | 2016 | 2017 | 2018 | 2019 | 2020 |
|---------------|------|------|------|------|------|------|------|
| AB            | 951  | 917  | 918  | 927  | 929  | 948  | 628  |
| Kuzey Amerika | 189  | 184  | 184  | 183  | 188  | 185  | 181  |
| Güney Amerika | 302  | 280  | 273  | 272  | 234  | 237  | 235  |
| Asya          | 5998 | 6693 | 7060 | 7228 | 7450 | 7643 | 7805 |
| Avustralya    | 567  | 743  | 706  | 727  | 759  | 752  | 665  |
| Yeni Zelanda  | 470  | 500  | 452  | 475  | 468  | 449  | 431  |

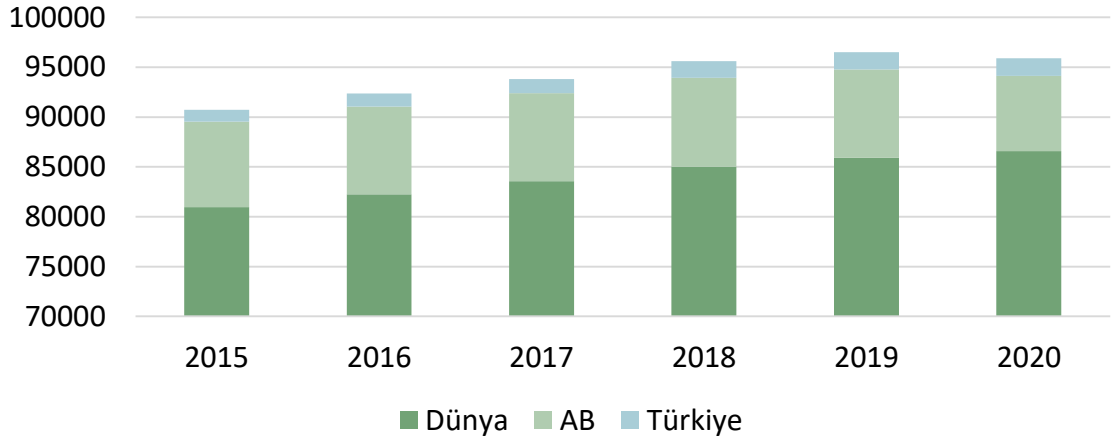
Kaynak: IMS-GIRA Et Kitabı, 2021

### DÜNYADA, AB'DE VE ÜLKEMİZDE KIRMIZI ET ÜRETİM MİKTARI

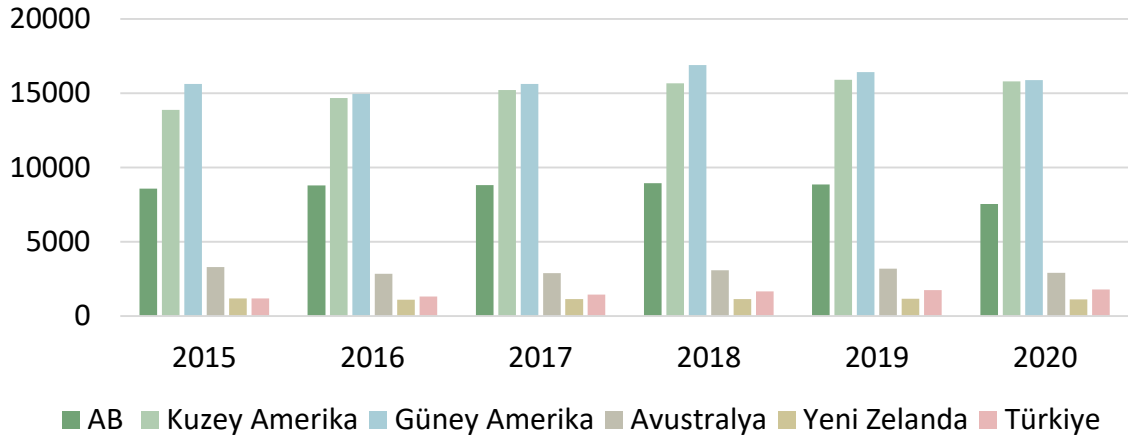


Kaynak: IMS-GIRA Et Kitabı, 2021, TÜİK - 2021

### Kırmızı Et Üretim Miktarları (Bin Ton)



### Bazı Ülkelerin Yıllık Kırmızı Et Üretim Miktarları (Bin Ton)

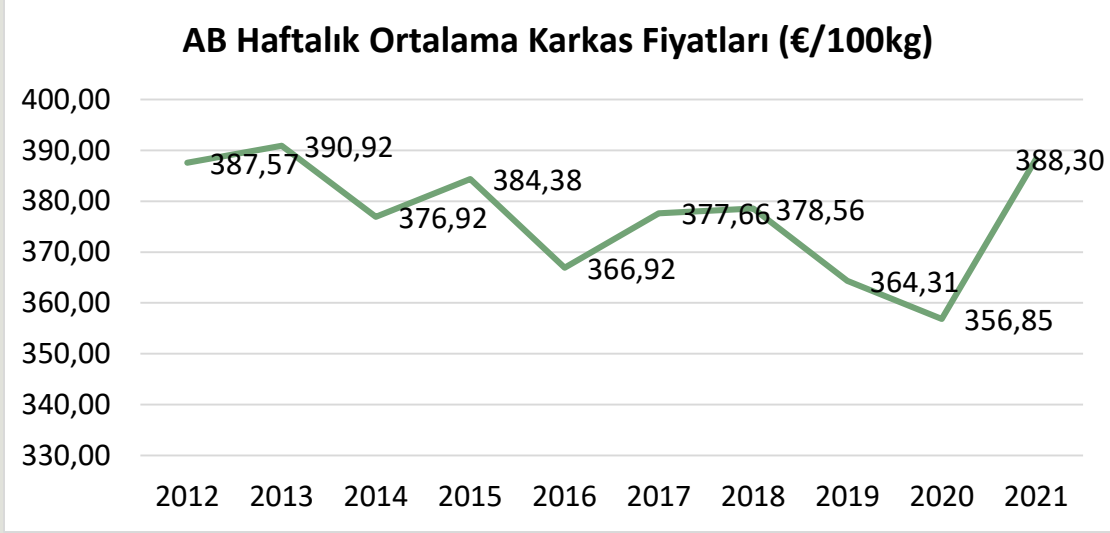


Kaynak: IMS-GIRA Et Kitabı, 2021

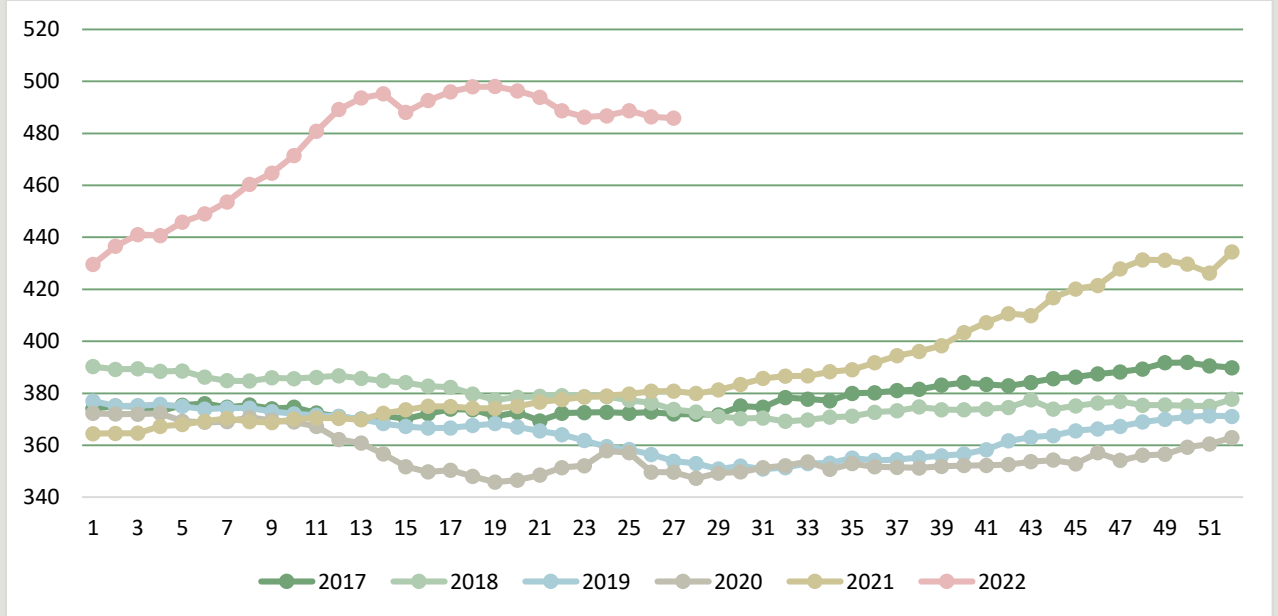
FAO verilerine göre 2020 yılında dünyadaki toplam kırmızı et üretimi 86,6 milyon tondur. Toplam kırmızı et üretimi yine aynı yıl AB'de 7,5 milyon ton ve ülkemizde ise 1,8 milyon ton olarak gerçekleşmiştir. Bu veriler değerlendirildiğinde, dünyadaki toplam -domuz hariç- kırmızı et üretiminin %2,1'i Türkiye'de gerçekleşmektedir. AB'deki üretim ile kıyaslandığında ise üretimimiz, AB'nin %23,7'si seviyesindedir.



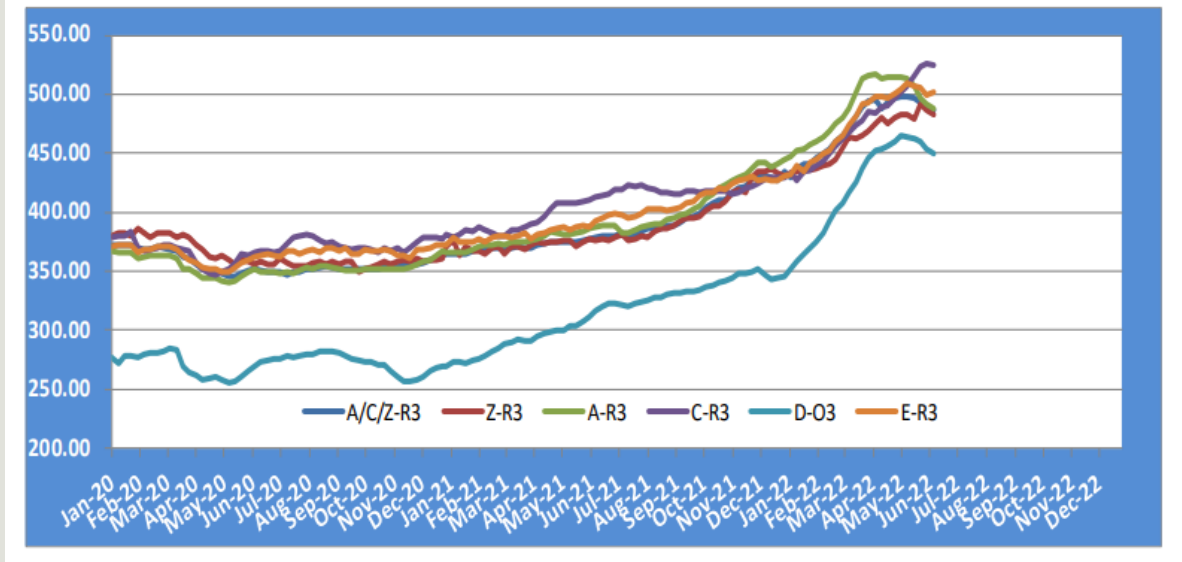
## AVRUPA BİRLİĞİ VERİLERİ



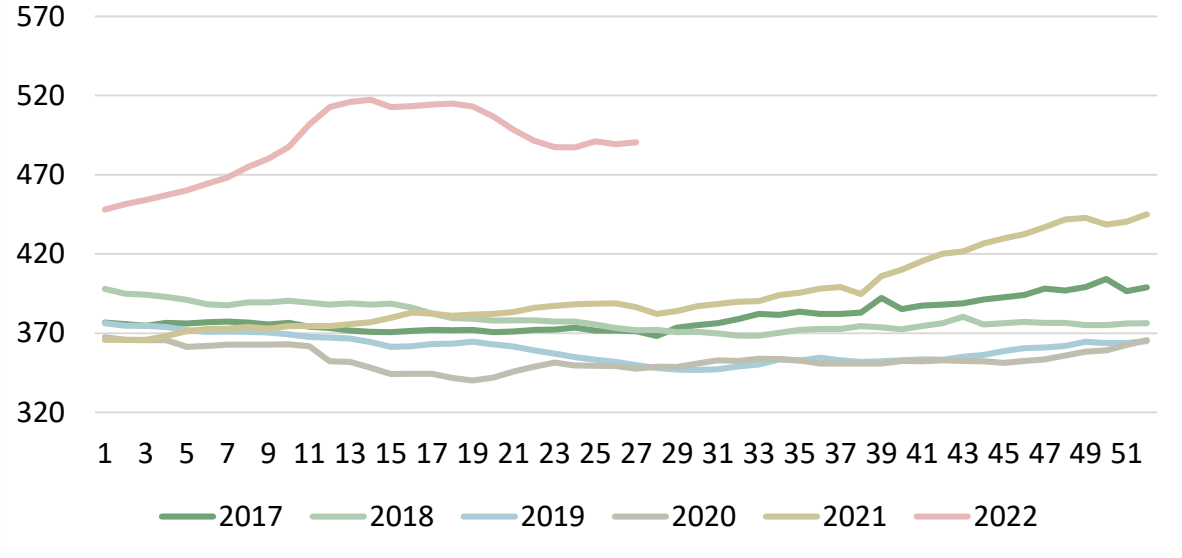
## HAFTALIK AB KARKAS FİYATLARI (EURO/100kg)

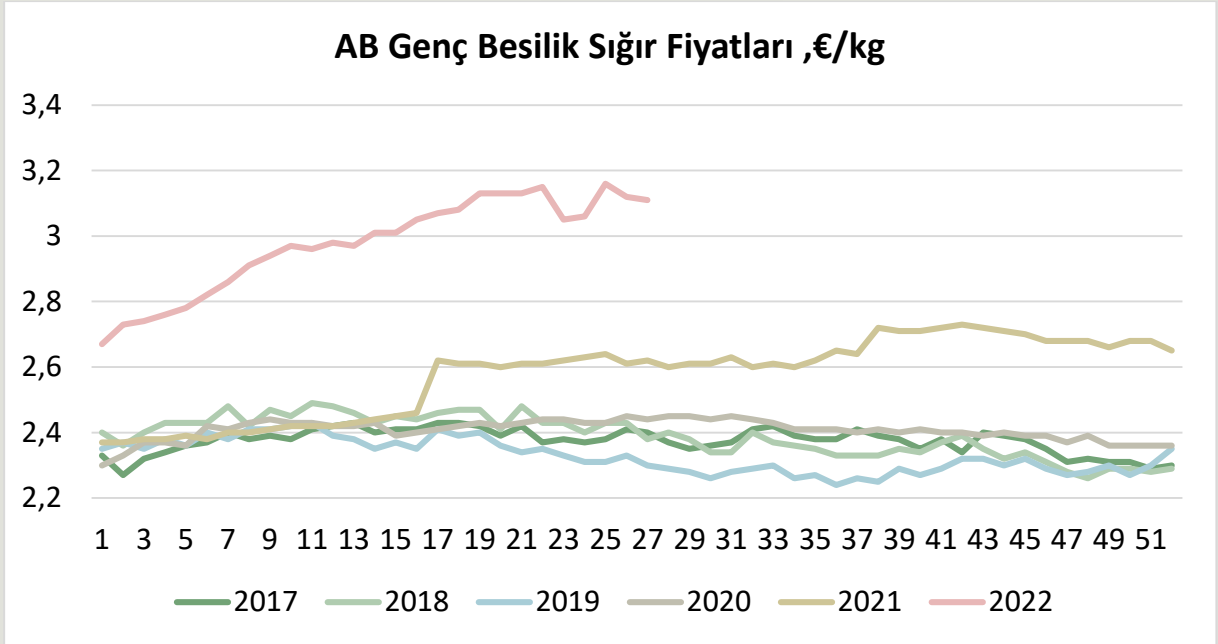


### AB TÜM KATEGORİLERE GLOBAL BAKIŞ



### AB Genç Sığır 12 - 24 Aylık Fiyatları, €/100 kg





Kaynak: AB Komisyonu





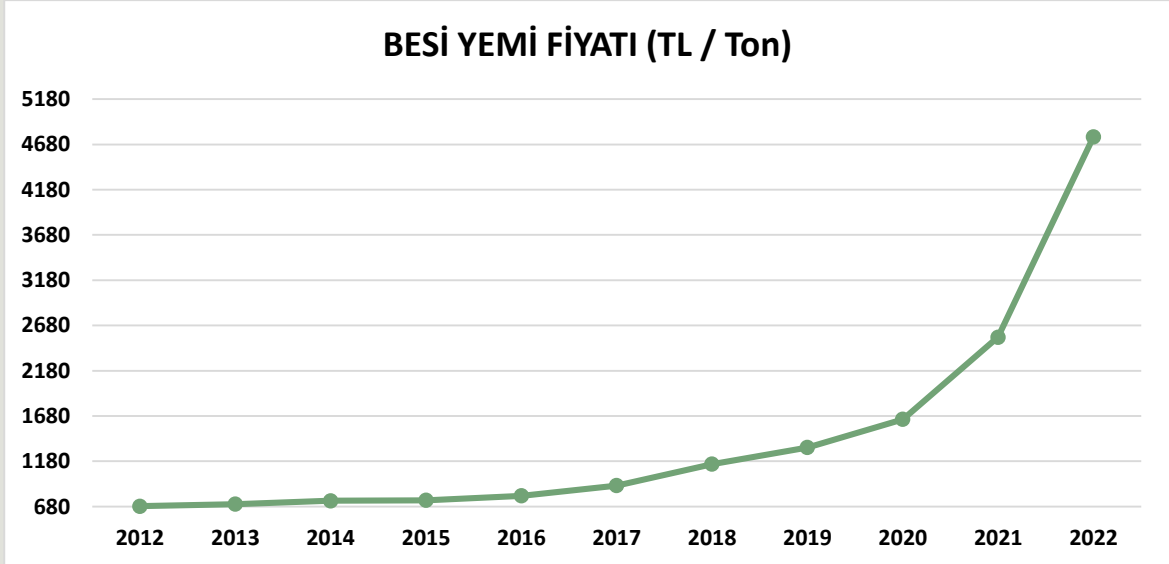
### 3. YEM SEKTÖRÜ

#### BESİ YEMİ FİYATI (TL/ton)

| Yıl  | Ocak | Şubat | Mart | Nisan | Mayıs | Haziran | Temmuz | Ağustos | Eylül | Ekim | Kasım | Aralık | Yıl Ortalaması |
|------|------|-------|------|-------|-------|---------|--------|---------|-------|------|-------|--------|----------------|
| 2012 | 600  | 620   | 640  | 645   | 660   | 660     | 700    | 720     | 740   | 740  | 740   | 740    | 683,75         |
| 2013 | 760  | 740   | 720  | 700   | 700   | 700     | 700    | 700     | 700   | 680  | 680   | 710    | 707,50         |
| 2014 | 730  | 710   | 710  | 745   | 750   | 780     | 820    | 780     | 750   | 730  | 710   | 710    | 743,75         |
| 2015 | 740  | 760   | 760  | 760   | 780   | 760     | 740    | 740     | 760   | 740  | 720   | 720    | 748,33         |
| 2016 | 720  | 770   | 750  | 750   | 830   | 830     | 830    | 810     | 790   | 790  | 830   | 880    | 798,33         |
| 2017 | 930  | 900   | 900  | 900   | 900   | 900     | 900    | 900     | 860   | 900  | 960   | 1000   | 912,50         |
| 2018 | 1000 | 1040  | 1080 | 1120  | 1170  | 1140    | 1085   | 1250    | 1300  | 1170 | 1160  | 1260   | 1148,00        |
| 2019 | 1280 | 1270  | 1270 | 1400  | 1435  | 1390    | 1400   | 1350    | 1300  | 1250 | 1250  | 1390   | 1332,08        |
| 2020 | 1360 | 1390  | 1460 | 1600  | 1550  | 1550    | 1575   | 1625    | 1695  | 1915 | 2030  | 1970   | 1643,33        |
| 2021 | 2050 | 2025  | 2100 | 2255  | 2480  | 2600    | 2440   | 2480    | 2480  | 2660 | 3100  | 3930   | 2550,00        |
| 2022 | 3700 | 3835  | 4850 | 5100  | 5400  | 5690    |        |         |       |      |       |        | 4762,50        |

Kaynak: TÜRKİYEM-BİR

#### YILLARA GÖRE ORTALAMA BESİ YEMİ FİYATI DEĞİŞİM GRAFİĞİ



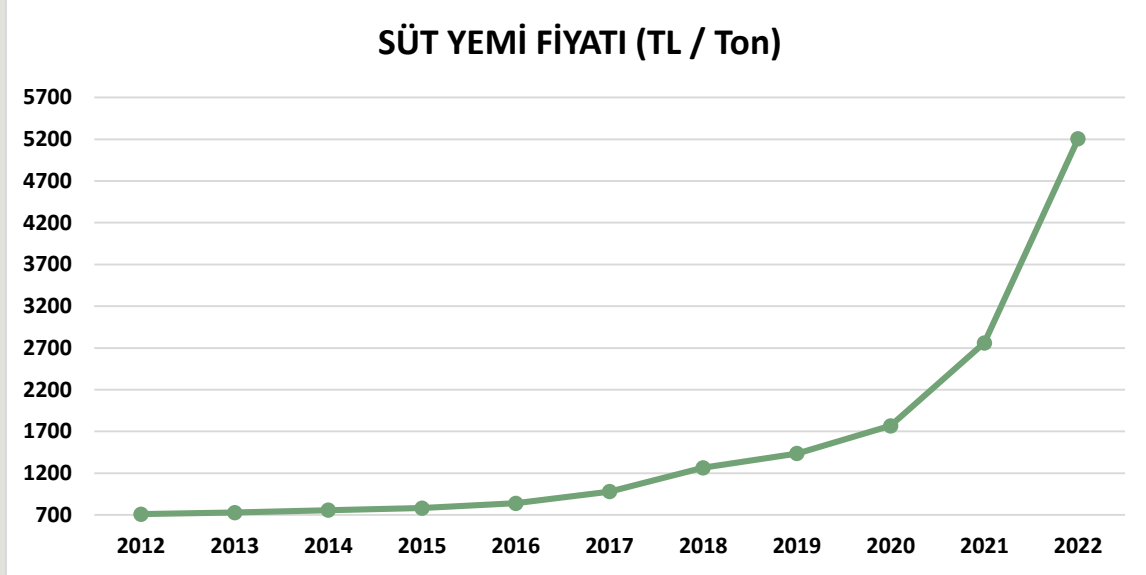


## SÜT YEMİ FİYATI (TL/ton)

| Yıl  | Ocak | Şubat | Mart | Nisan | Mayıs | Haziran | Temmuz | Ağustos | Eylül | Ekim | Kasım | Aralık | Yıl Ortalaması |
|------|------|-------|------|-------|-------|---------|--------|---------|-------|------|-------|--------|----------------|
| 2012 | 610  | 640   | 660  | 665   | 680   | 680     | 720    | 740     | 780   | 780  | 780   | 780    | 709,58         |
| 2013 | 790  | 770   | 750  | 720   | 720   | 720     | 720    | 720     | 720   | 690  | 690   | 720    | 727,50         |
| 2014 | 740  | 720   | 720  | 750   | 760   | 790     | 830    | 800     | 770   | 750  | 730   | 730    | 757,50         |
| 2015 | 760  | 780   | 780  | 780   | 800   | 800     | 780    | 780     | 820   | 780  | 760   | 760    | 781,67         |
| 2016 | 760  | 810   | 790  | 790   | 870   | 870     | 870    | 850     | 830   | 830  | 880   | 930    | 840,00         |
| 2017 | 1000 | 970   | 970  | 970   | 970   | 970     | 970    | 970     | 920   | 960  | 1020  | 1060   | 979,17         |
| 2018 | 1060 | 1100  | 1150 | 1190  | 1300  | 1260    | 1200   | 1400    | 1500  | 1350 | 1280  | 1400   | 1266,00        |
| 2019 | 1410 | 1400  | 1400 | 1485  | 1515  | 1470    | 1500   | 1450    | 1400  | 1350 | 1350  | 1490   | 1435,00        |
| 2020 | 1460 | 1490  | 1560 | 1725  | 1650  | 1650    | 1665   | 1725    | 1836  | 2085 | 2210  | 2150   | 1767,00        |
| 2021 | 2240 | 2205  | 2310 | 2480  | 2720  | 2800    | 2630   | 2670    | 2670  | 2860 | 3400  | 4135   | 2760,00        |
| 2022 | 3925 | 4100  | 5350 | 5620  | 5960  | 6275    |        |         |       |      |       |        | 5205,00        |

Kaynak: TÜRKİYEMBİR

## YILLARA GÖRE ORTALAMA SÜT YEMİ FİYATI DEĞİŞİM GRAFİĞİ





## ÜLKEMİZDE YEM HAMMADDE FİYATLARI

| HAMMADDELER      | 15.06.2022 |       | 23.06.2022 |       | 29.06.2022 |       | 5.07.2022 |       | 18.07.2022 |       |
|------------------|------------|-------|------------|-------|------------|-------|-----------|-------|------------|-------|
|                  | TL         | ₺     | TL         | ₺     | TL         | ₺     | TL        | ₺     | TL         | ₺     |
| MISIR            | 6.500      | 376   | 6.100      | 351   | 6.000      | 360   | 6.000     | 357   | 6.000      | 343   |
| ARPA             | 6.500      | 376   | 6.000      | 345   | 5.900      | 354   | 5.900     | 351   | 5.900      | 337   |
| FULL FAT SOYA    | 12.089     | 700   | 12.166     | 700   | 11.655     | 700   | 11.774    | 700   | 12.250     | 700   |
| SOYA KÜSPESİ     | 10.880     | 630   | 10.949     | 630   | 10.490     | 630   | 10.597    | 630   | 11.025     | 630   |
| MISIR GRİZİ      | 6.045      | 350   | 6.083      | 350   | 5.828      | 350   | 5.887     | 350   | 6.125      | 350   |
| BUĞDAY KEPEĞİ    | 4.600      | 266   | 4.600      | 265   | 4.000      | 240   | 3.850     | 229   | 3.800      | 217   |
| MISIR KEPEĞİ     | 6.045      | 350   | 6.083      | 350   | 5.828      | 350   | 5.887     | 350   | 6.125      | 350   |
| RAZMOL           | 4.800      | 278   | 4.800      | 276   | 4.200      | 252   | 4.100     | 244   | 4.100      | 234   |
| KIRIK BUĞDAY     | 5.500      | 318   | 5.500      | 316   | 5.500      | 330   | 5.500     | 327   | 6.100      | 349   |
| YEMLİK BUĞDAY    | 6.800      | 394   | 6.900      | 397   | 6.900      | 414   | 6.900     | 410   | 6.900      | 394   |
| HAM YAĞ          | 32.813     | 1.900 | 33.022     | 1.900 | 31.635     | 1.900 | 31.958    | 1.900 | 33.250     | 1.900 |
| ATK (28 PROTEIN) | 4.600      | 266   | 4.600      | 265   | 4.400      | 264   | 4.100     | 244   | 3.800      | 217   |
| ATK (36 PROTEIN) | 6.217      | 360   | 6.257      | 360   | 5.828      | 350   | 5.719     | 340   | 5.775      | 330   |
| PTK (26 – 27 PR) | 5.800      | 336   | 5.800      | 334   | 5.800      | 348   | 5.800     | 345   | 5.800      | 331   |
| MELAS            | 5.526      | 320   | 5.561      | 320   | 5.828      | 350   | 5.887     | 350   | 6.125      | 350   |
| DDGS             | 8.290      | 480   | 8.256      | 475   | 7.909      | 475   | 7.737     | 460   | 8.138      | 465   |
| Ş KURU           | 17,27      |       | 17,38      |       | 16,65      |       | 16,82     |       | 17,50      |       |

Kaynak: TÜRKİYEM-BİR

- Fiyatlara nakliye ve KDV dâhil değildir.
- Soya Fasulyesi Fiyatı = Full Fat Soya Fiyatı -25₺
- Kırmızı ile yazılanlar piyasada satış şeklini belirtmekte olup, siyah renkli olanlar dolar kurundan çevrilmiş fiyatlardır.



## ÜLKEMİZDE SÜT/YEM PARİTESİ

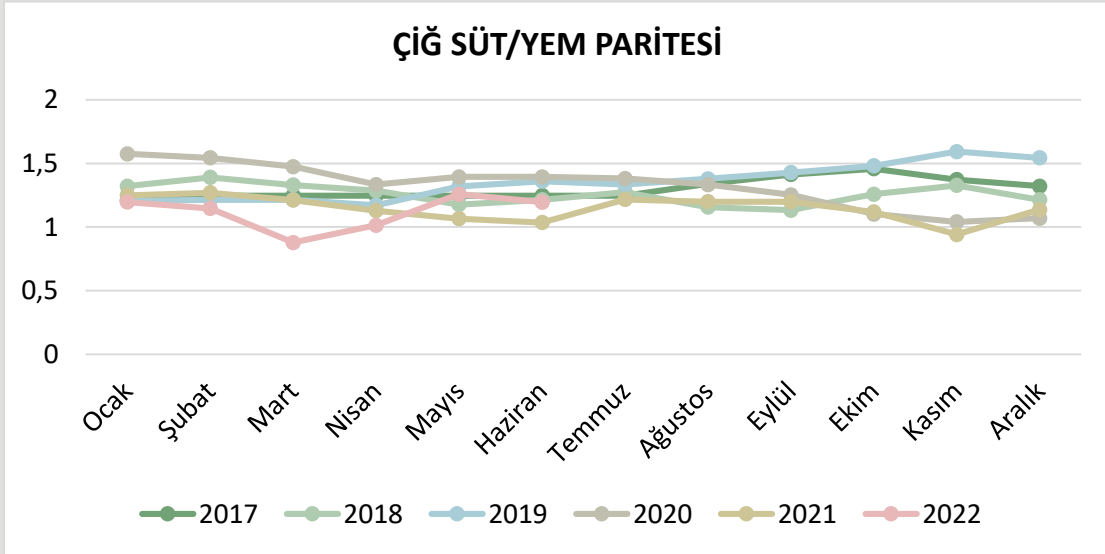
| Yıl    | Ocak  | Şubat | Mart  | Nisan | Mayıs | Haziran | Temmuz | Ağustos | Eylül | Ekim  | Kasım | Aralık |
|--------|-------|-------|-------|-------|-------|---------|--------|---------|-------|-------|-------|--------|
| 2012   | 1,311 | 1,250 | 1,212 | 1,203 | 1,176 | 1,176   | 1,111  | 1,081   | 1,026 | 1,154 | 1,154 | 1,154  |
| 2013   | 1,139 | 1,169 | 1,200 | 1,250 | 1,250 | 1,250   | 1,250  | 1,389   | 1,389 | 1,449 | 1,449 | 1,389  |
| 2014   | 1,351 | 1,458 | 1,458 | 1,400 | 1,382 | 1,329   | 1,386  | 1,438   | 1,494 | 1,533 | 1,575 | 1,575  |
| 2015   | 1,513 | 1,474 | 1,474 | 1,474 | 1,438 | 1,438   | 1,474  | 1,474   | 1,402 | 1,474 | 1,513 | 1,513  |
| 2016   | 1,513 | 1,420 | 1,456 | 1,456 | 1,322 | 1,322   | 1,322  | 1,353   | 1,386 | 1,386 | 1,307 | 1,237  |
| 2017   | 1,210 | 1,247 | 1,247 | 1,247 | 1,247 | 1,247   | 1,247  | 1,340   | 1,413 | 1,458 | 1,373 | 1,321  |
| 2018   | 1,321 | 1,391 | 1,330 | 1,286 | 1,177 | 1,214   | 1,275  | 1,157   | 1,133 | 1,259 | 1,328 | 1,214  |
| 2019   | 1,206 | 1,214 | 1,214 | 1,145 | 1,320 | 1,361   | 1,333  | 1,379   | 1,429 | 1,481 | 1,593 | 1,544  |
| 2020   | 1,575 | 1,544 | 1,474 | 1,333 | 1,394 | 1,394   | 1,381  | 1,333   | 1,253 | 1,103 | 1,041 | 1,070  |
| 2020*  |       |       |       |       |       |         | 1,622  | 1,565   | 1,471 | 1,247 | 1,176 | 1,209  |
|        | 1,250 | 1,270 | 1,212 | 1,129 | 1,066 | 1,036   | 1,217  | 1,199   | 1,199 | 1,119 | 0,941 | 1,137  |
| 2021   |       |       |       |       | 1,048 | 1,018   |        |         |       |       |       |        |
|        |       |       |       |       | 1,029 | 1,000   |        |         |       |       |       |        |
|        | 1,339 | 1,361 | 1,299 | 1,210 | 1,176 | 1,143   | 1,293  | 1,273   | 1,273 | 1,189 | 1,000 | 1,185  |
| 2021** |       |       |       |       | 1,158 | 1,125   |        |         |       |       |       |        |
|        |       |       |       |       | 1,140 | 1,107   |        |         |       |       |       |        |
| 2022   | 1,197 | 1,146 | 0,879 | 1,014 | 1,258 | 1,195   |        |         |       |       |       |        |
| 2022** | 1,248 | 1,195 | 1,065 | 1,192 | 1,292 | 1,227   |        |         |       |       |       |        |

- \*Çiğ süt desteklemesi 2020 yılı temmuz, ağustos, eylül ayları için 40 krş., ekim, kasım ve aralık ayları için 30 krş. olarak hesaplanmıştır.
- \*\* Çiğ süt desteklemesi 20 krş. olarak hesaplanmıştır. 1 Mart 2022 tarihi itibari ile 15 Mayıs 2022 tarihine kadar 1 TL. 15 Mayıs 2022 sonrası 0,2 TL.
- 1 Mayıs 2021 - 30 Haziran 2021 arası çiğ süt kalitesine göre A, B ve C sınıflandırılarak fiyatlandırma uygulanmıştır.
- 1 Temmuz 2021 tarihi itibari ile referans fiyatı: Temmuz-Ağustos-Eylül aylarında %3,5 yağ ve %3,1 protein; Ekim-Kasım-Aralık aylarında %3,6 yağ ve %3,2 protein değerleri baz alınacaktır. Ayrıca yağ ve protein oranlarındaki her bir dizyem (%0,1'lik değişim) için  $\pm 5$  Kuruş fark uygulanacaktır.
- 8 Aralık 2021 itibariyle referans fiyatı: 2019/64 sayılı Çiğ İnek Sütünün Sınıflandırılmasına İlişkin Tebliği ile belirlenen A Sınıfı çiğ sütün dönemine ait protein ve yağ değerleri baz alınacaktır. Ayrıca yağ ve protein oranlarındaki her bir dizyem (%0,1'lik değişim) için  $\pm 7$  Kuruş fark uygulanacaktır.
- 15 Mayıs 2022 itibariyle referans fiyatı: 2019/64 sayılı Çiğ İnek Sütünün Sınıflandırılmasına İlişkin Tebliği ile belirlenen A Sınıfı çiğ sütün dönemine ait protein ve yağ değerleri baz alınacaktır. Ayrıca yağ ve protein oranlarındaki her bir dizyem (%0,1'lik değişim) için  $\pm 10$  Kuruş fark uygulanacaktır.



## ÜLKEMİZDE SÜT/YEM PARİTESİ – YIL ORTALAMASI

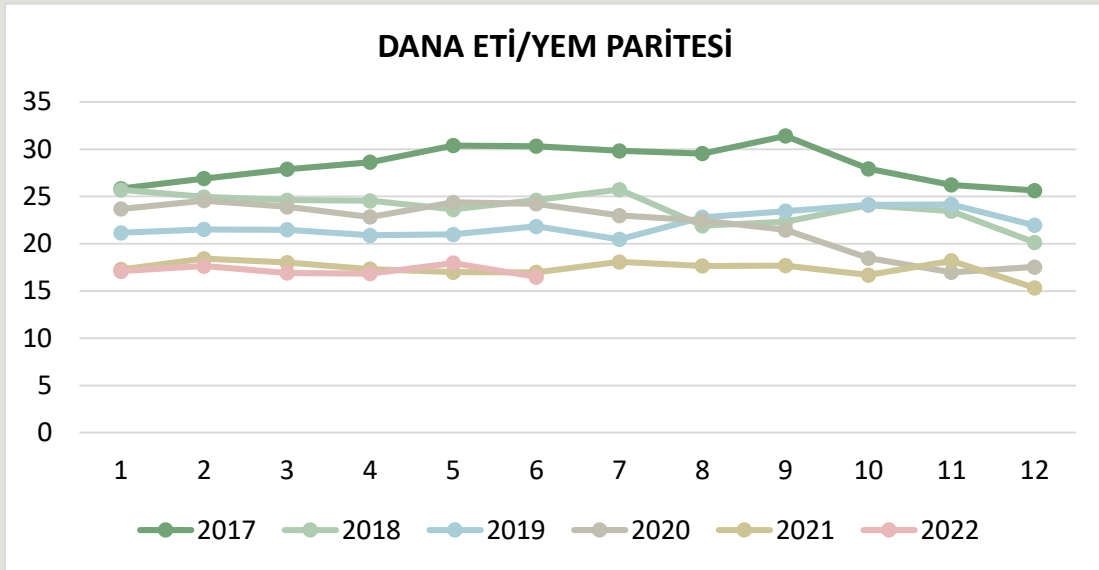
| Yıl  | Yıl Ortalaması |
|------|----------------|
| 2012 | 1,167          |
| 2013 | 1,298          |
| 2014 | 1,448          |
| 2015 | 1,472          |
| 2016 | 1,373          |
| 2017 | 1,300          |
| 2018 | 1,257          |
| 2019 | 1,352          |
| 2020 | 1,325          |
| 2021 | 1,148          |
| 2022 | 1,115          |



## ÜLKEMİZDE DANA ETİ/YEM PARİTESİ

|        | ATB KARKAS FİYATLARI (TL/kg) | BESİ YEMİ (TL/kg) | DANA ETİ / YEM PARİTESİ |
|--------|------------------------------|-------------------|-------------------------|
| Haz.21 | 44,15                        | 2,600             | 16,98                   |
| Tem.21 | 44,11                        | 2,440             | 18,08                   |
| Ağu.21 | 43,79                        | 2,480             | 17,66                   |
| Eyl.21 | 43,87                        | 2,480             | 17,69                   |
| Eki.21 | 44,40                        | 2,660             | 16,69                   |

|        |       |       |       |
|--------|-------|-------|-------|
| Kas.21 | 48,38 | 3,100 | 18,19 |
| Ara.21 | 60,27 | 3,930 | 15,34 |
| Oca.22 | 63,23 | 3,700 | 17,09 |
| Şub.22 | 67,65 | 3,835 | 17,64 |
| Mar.22 | 81,95 | 4,850 | 16,90 |
| Nis.22 | 85,87 | 5,100 | 16,84 |
| May.22 | 97,01 | 5,400 | 17,96 |
| Haz.22 | 93,80 | 5,690 | 16,49 |



**YILLIK ORTALAMA DANA ETİ / YEM PARİTESİ**

| YIL  | YILLIK ORTALAMA |
|------|-----------------|
| 2014 | 24,76           |
| 2015 | 30,39           |
| 2016 | 30,87           |
| 2017 | 28,38           |
| 2018 | 23,81           |
| 2019 | 22,11           |
| 2020 | 21,96           |
| 2021 | 17,39           |
| 2022 | 17,15           |



**AVRUPA YEM HAMMADDE FİYATLARI  
MISIR FİYATLARI (EURO/TON)**

| ÜLKELER                            | 9.06.2022 | 2.06.2022 | 26.05.2022 | 19.05.2022 | 12.05.2022 |
|------------------------------------|-----------|-----------|------------|------------|------------|
| BELÇİKA- Brüksel (DEPPROD)         | 372       | 377       |            | 388        | 378        |
| BULGARİSTAN- Pleven (DEPPROD)      | 327       | 327       |            | 327        | 327        |
| ÇEK CUMHURİYETİ- Brno (DELPROCSEX) |           |           |            |            |            |
| ALMANYA- Hamburg (DEPSILO)         |           |           |            |            |            |
| YUNANISTAN- Serres (FGATE)         |           |           |            |            |            |
| İSPANYA- Leon (DEPSILO)            | 381       | 381       |            | 362        | 361        |
| FRANSA- Bordeaux (DELPORT)         |           |           | 374        | 369        |            |
| HIRVATISTAN- Zagreb (DEPSILO)      | 303       | 311       |            | 325        | 302        |
| İTALYA- Bologna (DELFIRST)         | 374       | 382       |            | 378        |            |
| MACARİSTAN- Budapeşte (DELPORTGEX) |           |           |            |            |            |
| HOLLANDA- Rotterdam (CIF)          | 382       | 382       | 390        | 378        | 375        |
| AVUSTURYA- Viyana (DEPSILO)        | 317       | 331       |            |            |            |
| POLONYA- Slaski (DELFIRST)         |           |           |            |            |            |
| POLONYA- Zachodni (DELFIRST)       |           |           |            |            |            |
| PORTEKİZ- Lizbon (DEPPROD)         | 385       | 386       | 389        | 405        | 373        |
| ROMANYA- Constanta (FOB)           | 339       |           | 366        | 341        | 286        |
| ROMANYA- Oltenia (DEPSILO)         | 310       | 242       | 320        | 321        | 240        |
| SLOVENYA- Ljubljana (DELFIRST)     | 285       | 296       |            | 305        | 267        |
| SLOVAKYA- Bratislava (DEPPROD)     | 227       |           | 225        | 338        | 325        |
| TÜRKİYE                            | 343       | 341       | 345        | 334        | 361        |

**YEMLİK BUĞDAY FİYATLARI (EURO/TON)**

| ÜLKELER                            | 9.06.2022 | 2.06.2022 | 26.05.2022 | 19.05.2022 | 12.05.2022 |
|------------------------------------|-----------|-----------|------------|------------|------------|
| BELÇİKA- Antwerpen (DEPPROD)       |           |           |            |            |            |
| BULGARİSTAN- Dobrich (DEPPROD)     | 332       | 353       |            | 343        | 317        |
| ÇEK CUMHURİYETİ- Prag (DELFIRST)   |           |           |            |            |            |
| ALMANYA- Hamburg (DEPSILO)         | 400       | 415       |            | 400        | 402        |
| FRANSA- Eure-et-Loir (DEPSILO)     |           |           |            |            |            |
| İRLANDA- Dublin (DELFIRST)         | 420       | 420       | 425        | 410        | 418        |
| LETONYA- Jelgava (DELFIRST)        |           |           |            |            |            |
| LİTVANYA- Vilnius (DELFIRST)       | 340       | 353       | 353        | 337        | 343        |
| MACARİSTAN- Budapeşte (DELPORTGEX) | 364       | 370       | 371        | 357        | 344        |
| HOLLANDA- Rotterdam (CIF)          | 397       | 418       | 425        | 396        | 395        |
| AVUSTURYA- Wels (DEPSILO)          | 355       |           |            |            |            |
| AVUSTURYA- Viyana (DEPSILO)        |           |           |            |            |            |



|                                       |     |     |     |     |     |
|---------------------------------------|-----|-----|-----|-----|-----|
| POLONYA- Kujawsko-Mazurski (DELFIRST) |     |     |     |     |     |
| POLONYA- Slaski (DELFIRST)            |     |     |     |     |     |
| POLONYA- Zachodni (DELFIRST)          |     |     |     |     |     |
| PORTEKİZ- Lizbon (DEPPORT)            | 420 | 430 | 440 | 450 | 411 |
| ROMANYA- Oltenia (DEPSILO)            | 364 |     |     |     | 303 |
| SLOVAKYA- Bratislava (DEPPROD)        |     |     |     |     |     |
| TÜRKİYE                               | 394 | 392 | 397 | 378 | 378 |

### YEMLİK ARPA FİYATLARI (EURO/TON)

| ÜLKELER                            | 9.06.2022 | 2.06.2022 | 26.05.2022 | 19.05.2022 | 12.05.2022 |
|------------------------------------|-----------|-----------|------------|------------|------------|
| BELÇİKA- Antwerpen (DEPPROD)       |           |           |            |            |            |
| BULGARİSTAN- Burgas (DEPPROD)      |           |           |            |            |            |
| ÇEK CUMHURİYETİ- Prag (DELFIRST)   |           |           |            |            |            |
| ALMANYA- Hamburg (DEPSILO)         | 364       | 386       |            | 378        | 380        |
| YUNANİSTAN- Selanik (FGATE)        |           |           |            |            |            |
| İSPANYA- Valladolid (DEPSILO)      | 383       | 388       |            | 366        | 363        |
| FRANSA- Rouen (DELPORT)            |           |           | 410        | 374        |            |
| İRLANDA- Dublin (DELFIRST)         | 410       | 410       | 415        | 410        | 418        |
| İTALYA- Bologna (DELFIRST)         |           |           |            |            |            |
| KIBRIS- Larnaca (DEPSILO)          |           |           |            | 417        | 413        |
| LETONYA- Riga (DELFIRST)           |           |           |            |            |            |
| LİTVANYA- Vilnius (DELFIRST)       | 332       | 341       | 337        | 326        | 320        |
| MACARİSTAN- Budapeşte (DELPORTGEX) | 340       | 361       | 364        | 371        |            |
| HOLLANDA- Rotterdam (CIF)          | 376       | 397       | 400        | 378        | 373        |
| AVUSTURYA- Wels (DEPSILO)          | 335       |           |            |            |            |
| AVUSTURYA- Viyana (DEPSILO)        |           |           |            |            |            |
| POLONYA- Zachodni (DELFIRST)       |           |           |            |            |            |
| PORTEKİZ- Lizbon (DEPPORT)         | 410       | 415       | 430        | 415        | 400        |
| ROMANYA- Muntenia (DEPSILO)        | 306       |           | 305        |            | 283        |
| SLOVAKYA- Bratislava (DEPPROD)     |           |           |            |            |            |
| FİNLANDİYA- Naantali (DELPORT)     | 360       | 385       |            | 385        |            |
| TÜRKİYE                            | 337       | 335       | 340        | 329        | 361        |

### YEMLİK YULAF FİYATLARI (EURO/TON)

| ÜLKELER                          | 9.06.2022 | 2.06.2022 | 26.05.2022 | 19.05.2022 | 12.05.2022 |
|----------------------------------|-----------|-----------|------------|------------|------------|
| BELÇİKA- Antwerpen (DEPPROD)     |           |           |            |            |            |
| ALMANYA- Hamburg (DEPSILO)       |           |           |            |            |            |
| LİTVANYA- Vilnius (DELFIRST)     | 270       | 253       |            | 215        |            |
| POLONYA- Zachodni (DELFIRST)     |           |           |            |            |            |
| FİNLANDİYA- Seinäjoki (DELFIRST) | 390       | 430       |            | 425        |            |







## **8 Haziran 2022 - Türkiye Çevre Ajansı Tarafından Yapılacak Mali ve Teknik Destekler ile İş Birliğine İlişkin Yönetmelik**

Yönetmeliğin amacı; Türkiye Çevre Ajansı tarafından Çevre, Şehircilik ve İklim Değişikliği Bakanlığınca belirlenen çevre strateji ve politikaları doğrultusunda yurt içinde veya yurt dışında yerel yönetimler, ulusal veya uluslararası kurum veya kuruluşlar, üniversiteler, sivil toplum kuruluşları ve gerçek veya tüzel kişilerle iş birliği yapmak, ortak projeler geliştirmek ve faaliyetlerde bulunmak; uygun görülmesi hâlinde belediyelere, il özel idarelerine, eğitim kurumlarına ve diğer kurum ve kuruluşlara mali ve teknik destek sağlamaktır.

Bu Yönetmelik, Türkiye Çevre Ajansı tarafından yapılacak iş birlikleri, ortak proje ve faaliyetlerin gerçekleştirilmesine yönelik usul ve esaslar ile Türkiye Çevre Ajansı bütçesinde öngörülen ilgili ödenek miktarından belediyelere, il özel idarelerine, eğitim kurumlarına ve diğer kurum ve kuruluşlara mali ve teknik destek yapılmasına ilişkin usul ve esasları kapsar.

## **10 Haziran 2022 - Toprak Mahsulleri Ofisi Genel Müdürlüğünün 4734 Sayılı Kamu İhale Kanununun 3 üncü Maddesinin (AA) Bendi Kapsamında İthalat Yoluyla Yapacağı Tarımsal Ürün Alımları ile Buna İlişkin Hizmet Alımları İhalelerinde Uygulanacak Usul ve Esaslar Hakkında Yönetmelikte Değişiklik Yapılmasına Dair Yönetmelik**

Toprak Mahsulleri Ofisi Genel Müdürlüğünün 4734 Sayılı Kamu İhale Kanununun 3 üncü Maddesinin (AA) Bendi Kapsamında İthalat Yoluyla Yapacağı Tarımsal Ürün Alımları ile Buna İlişkin Hizmet Alımları İhalelerinde Uygulanacak Usul ve Esaslar Hakkında Yönetmelikte Değişiklik Yapılmasına Dair Yönetmelik kapsamında yapılan değişiklikler aşağıda yer almaktadır:

- 30/9/2020 tarihli ve 31260 sayılı Resmî Gazete’de yayımlanan Toprak Mahsulleri Ofisi Genel Müdürlüğünün 4734 Sayılı Kamu İhale Kanununun 3 üncü Maddesinin (aa) Bendi Kapsamında İthalat Yoluyla Yapacağı Tarımsal Ürün Alımları ile Buna İlişkin Hizmet Alımları İhalelerinde Uygulanacak Usul ve Esaslar Hakkında Yönetmeliğin 21 inci maddesinin birinci fıkrasının (a) bendi aşağıdaki şekilde değiştirilmiştir.

MADDE 21 – (1) Teminat olarak kabul edilen değerler aşağıda gösterilmiştir:

Eski: a) Tedavüldeki Türk parası.

Yeni: a) Tedavüldeki Türk parası veya ihalede teklif edilen yabancı para cinsinden döviz.”



- Aynı Yönetmeliğin 24 üncü maddesinin başlığı “İhale usulleri ve tedarik yöntemi” olarak değiştirilmiş, aynı maddeye aşağıdaki fıkra eklenmiştir.

“(3) 8/6/1984 tarihli ve 233 sayılı Kamu İktisadi Teşebbüsleri Hakkında Kanun Hükmünde Kararnamenin 35 inci maddesi uyarınca Cumhurbaşkanlığı kararı ile görev verilmesi üzerine ilgili bakanın onayı ve Yönetim Kurulunun görevlendirmesiyle TMO Genel Müdürlüğünce, yabancı devletlerin kendi mevzuatına göre devlet kurumu veya kuruluşu sayılanlardan, yabancı devletin ortaklığı bulunan kuruluşlardan protokol ile doğrudan ithalat yoluyla alım yapılabilir. Ürün alım fiyatı, usul ve esasları ile protokolda yer alacak diğer hususlar ilgili bakanın onayı ile TMO Genel Müdürlüğü Yönetim Kurulunca belirlenir.”

### **10 Haziran 2022 - On İkinci Kalkınma Planı Hazırlıkları ile İlgili 2022/10 Sayılı Cumhurbaşkanlığı Genelgesi**

Genelgeye göre 2053 vizyonu doğrultusunda uzun vadeli hedefleri sürdürülebilir kalkınma anlayışı ile daha ilerilere taşıyacak olan On İkinci Kalkınma Planı, 2024-2028 dönemlerini kapsayacaktır. On İkinci kalkınma Planı hazırlık çalışmaları kapsamında Strateji ve Bütçe Başkanlığı koordinasyonunda kamu kesimi, özel kesim ve sivil toplum kuruluşu temsilcileri ile akademik çevreleri bir araya getirecek Ek-1 sayılı listede yer alan özel ihtisas komisyonları ile ek-2 sayılı listede yer alan çalışma grupları oluşturulmuştur.

### **18 Haziran 2022 – GENELGE – Gıda ve Tarımsal Ürün Piyasaları İzleme ve Değerlendirme Komitesi**

8.12.2014 tarihli Genelge ile kurulup, 26.12.2016 tarihli Genelge ile tekrar yapılandırılan Gıda ve Tarımsal Ürün Piyasaları İzleme ve Değerlendirme Komitesi çalışmalarını Hazine ve Maliye Bakanının koordinasyonunda; Tarım ve Orman Bakanı, Ticaret Bakanı, Strateji ve Bütçe Başkanı ile Türkiye Cumhuriyet Merkez Bankası Başkanı'nın katılımıyla devam ettirecek, görev alanına giren hususlarda karar alabilecektir. Komitenin sekretarya hizmetleri, alınan kararların uygulanmasının takibi ve koordinasyonu Hazine ve Maliye Bakanlığı tarafından yürütülecektir.

### **23 Haziran 2022 - Sulak Alanların Korunması Yönetmeliğinde Değişiklik Yapılmasına Dair Yönetmelik**

Yapılan değişiklik maddeleri aşağıdadır:

MADDE 1- 4/4/2014 tarihli ve 28962 sayılı Resmî Gazete’de yayımlanan Sulak Alanların Korunması Yönetmeliğinin 18 inci maddesinin birinci fıkrasının (a) bendi aşağıdaki şekilde değiştirilmiştir.

“a) Ulusal öneme haiz sulak alanların belirlenmesi ve tescili: Bir alanın ulusal sulak alan olarak belirlenmesi için alanın bulunduğu mülki sınırlar dikkate alınarak, Bakanlığın taşra teşkilatı



tarafından hazırlanacak etüt ve envanter raporu mahalli komisyona sunulur. Mahalli komisyon tarafından alanın ulusal öneme haiz sulak alan vasfında olduğu tespit edilmesi halinde dosya Bakanlığa gönderilir. Bakanlıkça yapılan değerlendirme neticesinde dosya Ulusal Komisyona gönderilir. Ulusal Komisyonda alanın ulusal öneme haiz sulak alan olduğu tespit edilmesi halinde orman rejimine tabi olmayan alanlarda sulak alan sınırları Cumhurbaşkanlığı Kararı ile belirlenir ve tescil için Çevre, Şehircilik ve İklim Değişikliği Bakanlığına gönderilir. Orman ve orman rejimine tabi alanlar ve Bakanlığın tasarrufunda olan alanlarda sulak alan sınırları Bakanlıkça belirlenir.”

MADDE 2- Aynı Yönetmeliğin 24 üncü maddesinin birinci fıkrasına aşağıdaki bent ve aynı maddeye aşağıdaki fıkra eklenmiştir.

“c) Çevresel Etki Değerlendirme sürecine tabi faaliyetlerde ÇED süreci tamamlanmamış faaliyetler için sulak alan faaliyet izin belgesi müracaatı kabul edilmez.”

“(3) Ek-1 ve Ek-2 listelerinde yer almayan ve ilgili sulak alanın yönetim planında hakkında özel bir hüküm bulunmayan faaliyetler için izin belgesi düzenlenmez. Bu hallerde Bölge Müdürlüğü tarafından kurum görüşü verilir.”

25 Haziran 2022 - İthalat Rejimi Kararında Değişiklik Yapılmasına İlişkin Karar (Karar Sayısı: 5746)

İthalat Rejimi Kararında Değişiklik Yapılmasına İlişkin Karar (Karar Sayısı: 5746) kapsamında İslam Konferansı Teşkilatı Üyesi Devletler Arasında Tercihli Ticaret Sistemi Çerçeve Anlaşması ve Tercihli Tarife Düzenlemesi Protokolü kapsamında İslam Konferansı Teşkilatı üyesi devletlerden yapılan ithalatlarda uygulanacak gümrük vergileri yer almaktadır.

**25 Haziran 2022 - Karadağ Menşeli Bazı Tarım ve İşlenmiş Tarım Ürünleri İthalatında Tarife Kontenjanı Uygulanması Hakkında Kararda Değişiklik Yapılmasına İlişkin Karar (Karar Sayısı: 5749)**

Karadağ Menşeli Bazı Tarım ve İşlenmiş Tarım Ürünleri İthalatında Tarife Kontenjanı Uygulanması Hakkında Kararda Değişiklik Yapılmasına İlişkin Karar kapsamında 2009 tarihinde onaylanan Türkiye Cumhuriyeti ve Karadağ Arasında Serbest Ticaret Anlaşması ile 25.04.2022 tarihli ve 5526 sayılı Cumhurbaşkanlığı Kararıyla onaylanan Karadağ menşeli bazı tarım ve işlenmiş tarım ürünleri ithalatında uygulanacak tarife kontenjanları belirlenmiştir.

**28 Haziran 2022 - Tarım Ürünleri Lisanslı Depoculuk Yönetmeliğinde Değişiklik Yapılmasına Dair Yönetmelik**



## 5. TEMMUZ AYI SEKTÖREL ETKİNLİK TAKVİMİ

- 5 – 7 Temmuz 2022 – F İstanbul Gıda, İçecek, İşleme ve Ambalaj Fuarı, İstanbul
- 6 Temmuz 2022 – TOBB ve GÜYAD işbirliğinde Sanayide GES Uygulamaları, online
- 6 Temmuz 2022 – HAK Bilgilendirme Toplantısı, online
- 20 Temmuz 2022 – UGGK Değerlendirme Toplantısı – Kodeks Komisyonu, online
- 27 Temmuz 2022 – TGDF Çevre ve Tarım Komisyonu toplantısı