



## SETBİR BÜLTEN / KASIM 2022

### İçindekiler

1. Süt Sektörü
2. Kırmızı Et Sektörü
3. Yem Sektörü
4. 2022 Kasım Ayında Resmî Gazetede Yayınlanan Mevzuat İcmali
5. Aralık Ayı Sektörel Etkinlik Takvimi



## 1. SÜT SEKTÖRÜ

### ÇİĞ SÜT ÜRETİM İSTATİSTİKLERİ, 2020-2021

2020 yılında 23 milyon 503 bin 790 ton olan çiğ süt üretim tahmini, 2021 yılında %1,3 azalarak 23 milyon 200 bin 306 ton oldu. Bir önceki yıla göre keçi sütü üretimi %5,6, koyun sütü üretimi %3,9 artarken; inek sütü üretimi %1,7, manda sütü üretimi ise %0,2 azaldı.

#### Yıllara göre çiğ süt üretimi

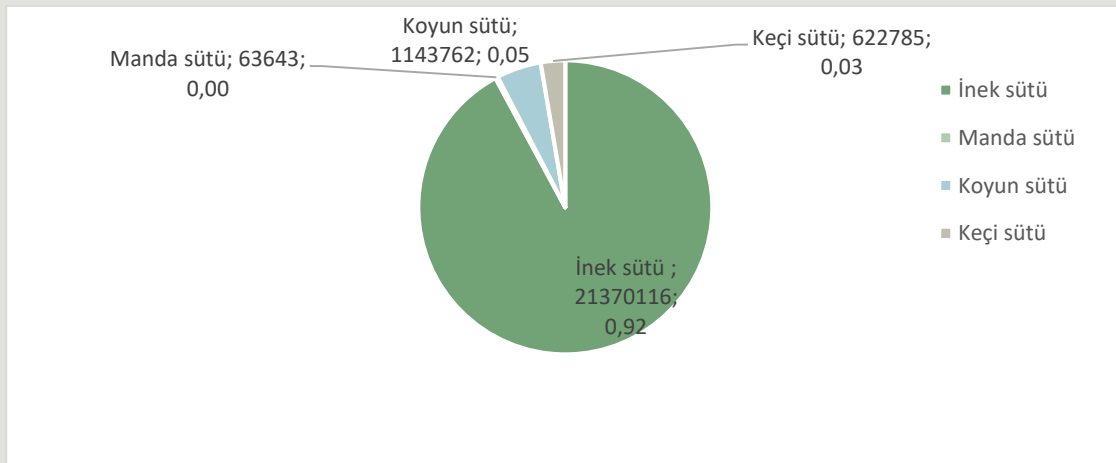
	Miktar (Ton)	Oran (%)	Miktar (Ton)	Oran (%)
	2020		2021	
Toplam	23 503 790	100,0	23 200 306	100,0
İnek sütü	21 749 342	92,5	21 370 116	92,1
Manda sütü	63 767	0,3	63 643	0,3
Koyun sütü	1 101 065	4,7	1 143 762	4,9
Keçi sütü	589 617	2,5	622 785	2,7

**Kaynak: TÜİK, Tarımsal İşletmelerde Hayvansal Üretim Araştırması, 2020, 2021**

**Rakamlar yuvarlamadan dolayı toplamı vermeyebilir.**

**Açıklama:** Süt üretim tahminleri 2020 yılına kadar Tarım ve Orman Bakanlığı tarafından İstatistik Bilgi Sistemi (İBS) aracılığı ile derlenen hayvan sayıları ile 2001 yılında yapılan Tarım Sayımından elde edilen sağılma oranları ve süt verim katsayıları kullanılarak hesaplanmıştır. 2020 yılı ve sonrası süt üretimi ise TÜİK tarafından örnekleme yoluyla seçilen 40 binden fazla tarımsal işletmeye uygulanan Tarımsal İşletmelerde Hayvansal Üretim Araştırması'ndan (TİHA) elde edilmiştir.

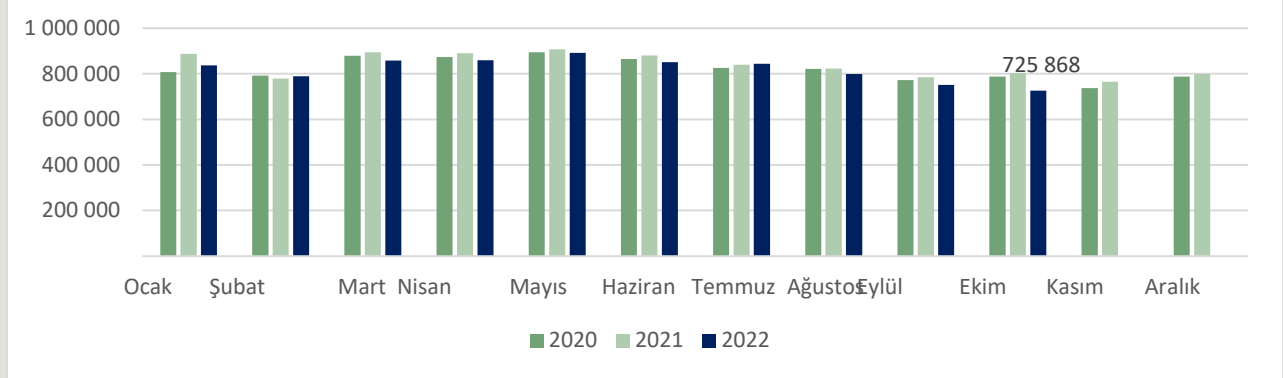
### Çiğ Süt Üretiminin Türlere Göre Dağılımı (%)



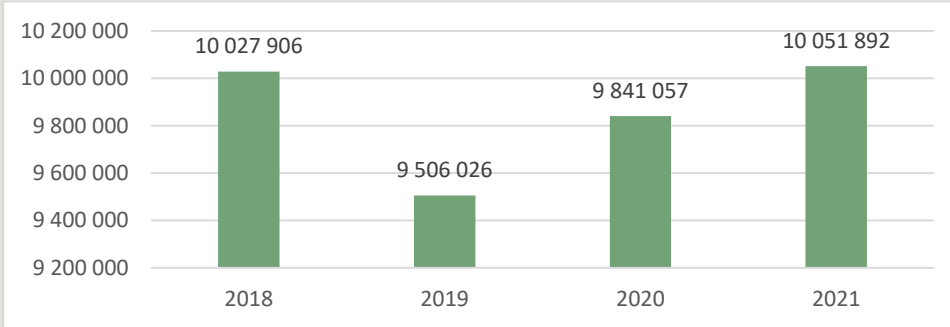
## ÜLKEMİZDE YILLARA VE AYLARA GÖRE SANAYİ TARAFINDAN TOPLANAN İNEK SÜTÜ (TON)

Ekim ayında ticari süt işletmelerince 725 bin 868 ton inek sütü toplandı. Ticari süt işletmeleri tarafından toplanan inek sütü miktarı, Ekim ayında bir önceki yılın aynı ayına göre %9,6; Ocak-Ekim döneminde ise bir önceki yılın aynı dönemine göre %3,3 azaldı. Ekim ayında bir önceki yılın aynı ayına göre, tereyağı üretimi %27,1, içme sütü üretimi %24,1, ayran üretimi %13,3, inek peyniri üretimi %5,4, yoğurt üretimi %3,9 azaldı. Ocak-Ekim döneminde ise bir önceki yılın aynı dönemine göre, tereyağı üretimi %19,1, ayran üretimi %8,1, yoğurt üretimi %3,2 artarken; inek peyniri üretimi % 5,1 ve içme sütü üretimi %3,3 azaldı.

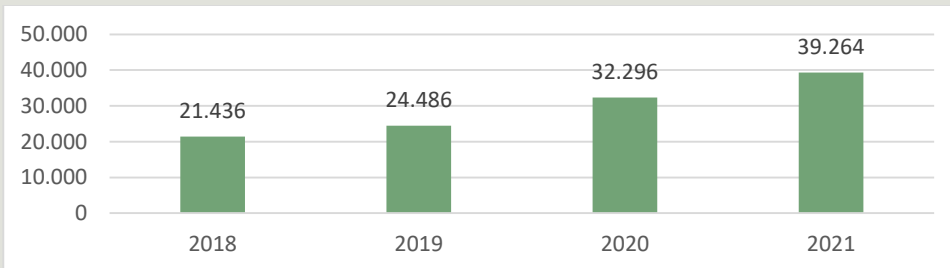
### AYLARA GÖRE SANAYİ TARAFINDAN TOPLANAN İNEK SÜTÜ (TON)



### YILLARA GÖRE SANAYİ TARAFINDAN TOPLANAN İNEK SÜTÜ (TON)

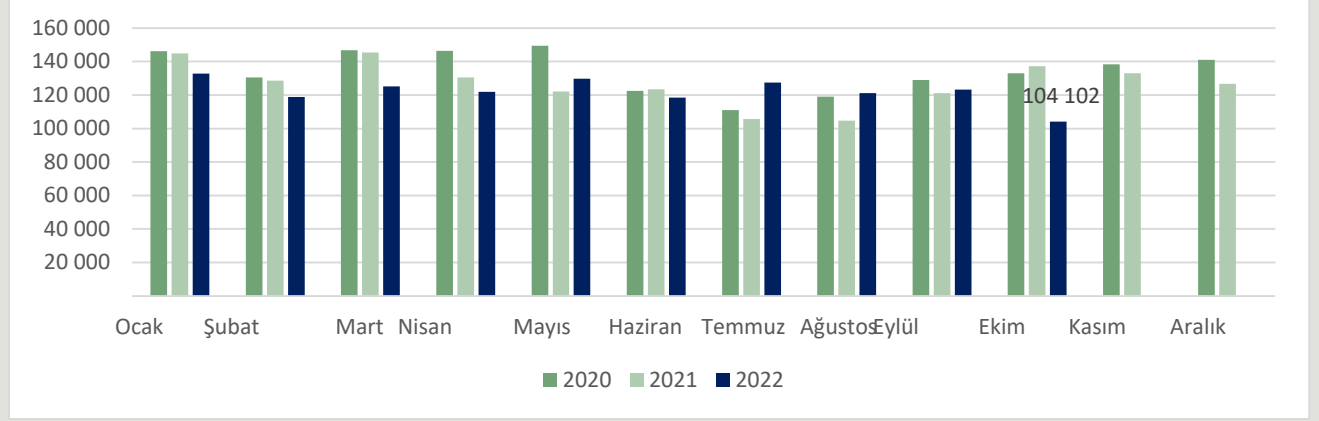


### YILLARA GÖRE ÇİFTLİKLERDEN TOPLANAN KREMA (TON)

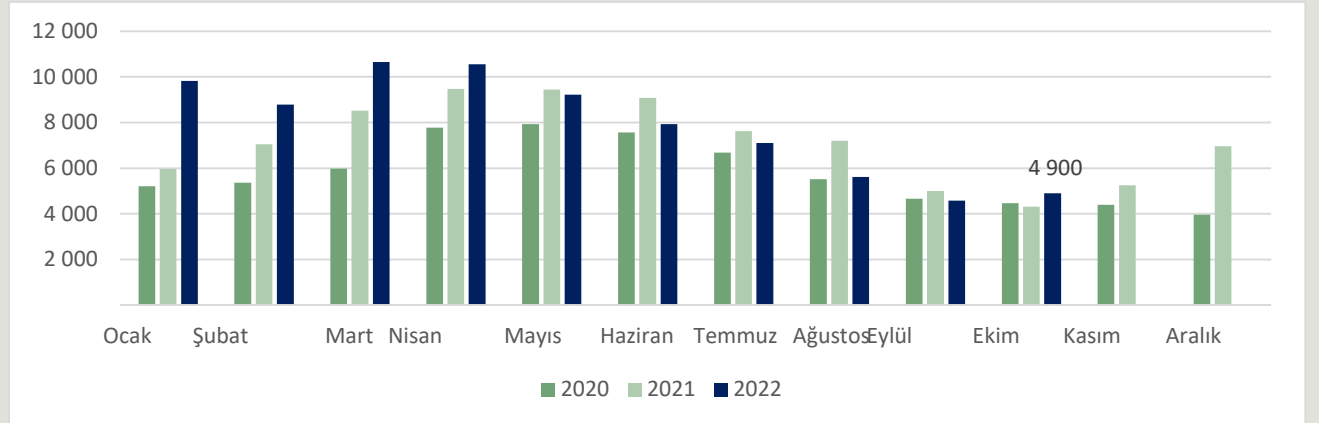


## SÜT ÜRÜNLERİ ÜRETİMİ

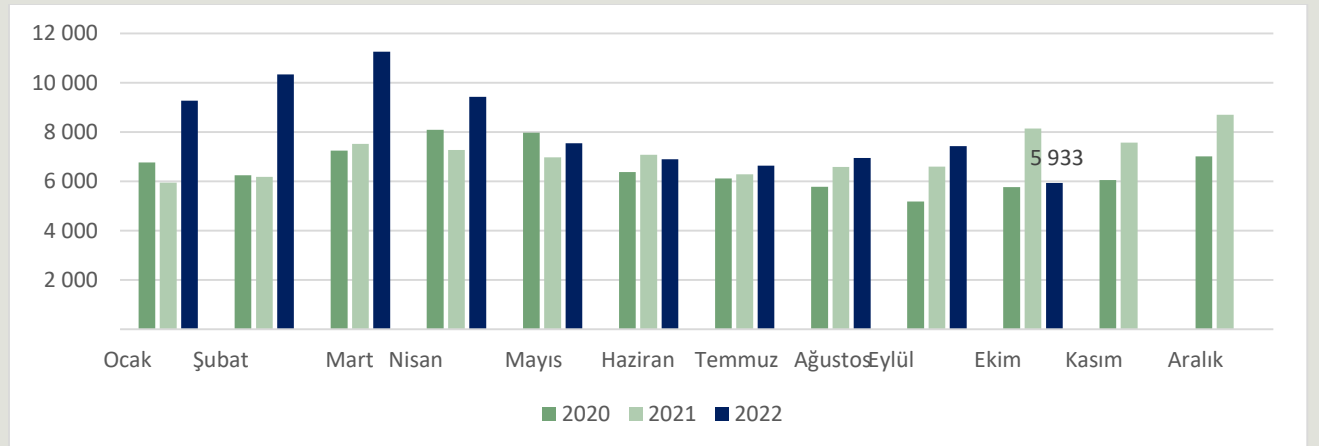
### İÇME SÜTÜ ÜRETİMİ (TON)



### YAĞSIZ SÜTTOZU ÜRETİMİ (TON)

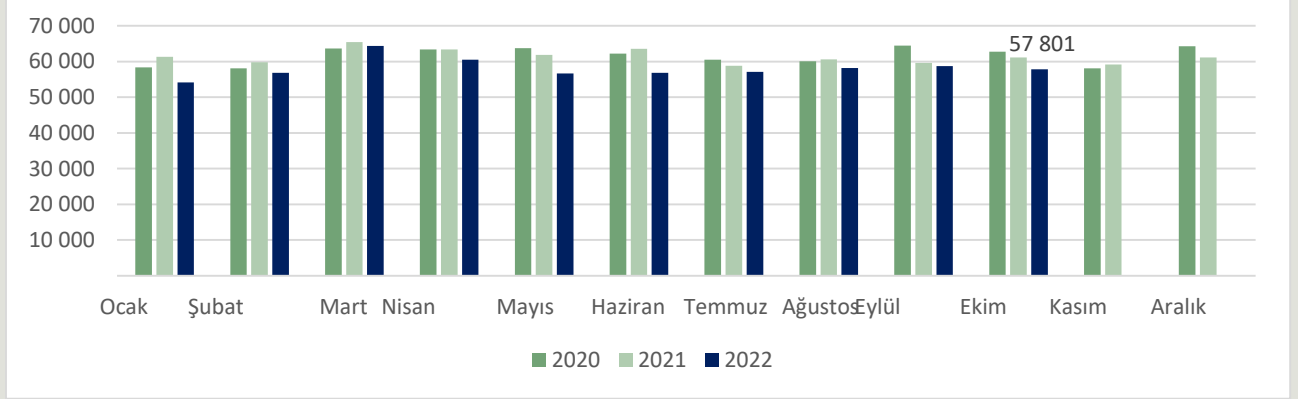


### TEREYAĞI ÜRETİMİ (TON)

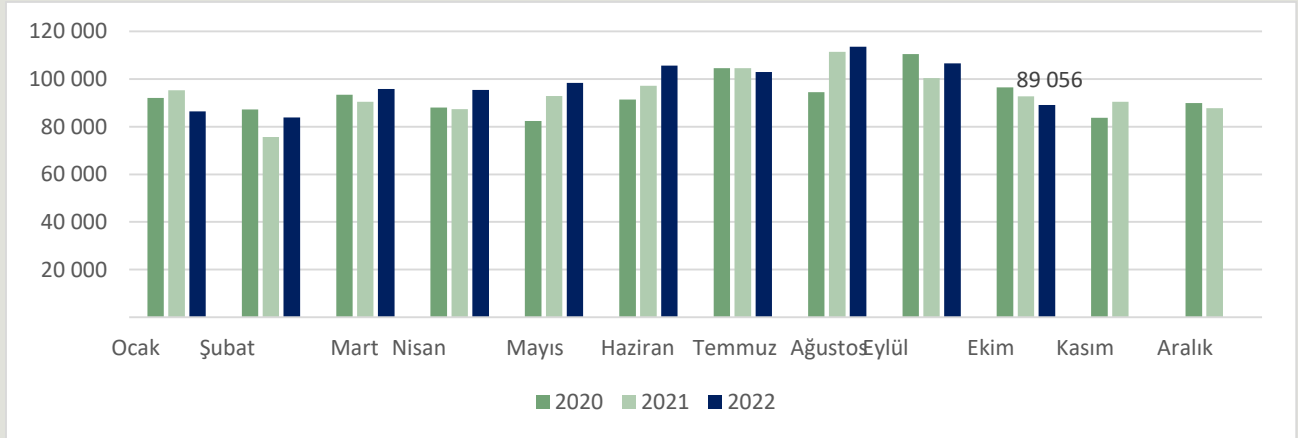


Kaynak: TÜİK

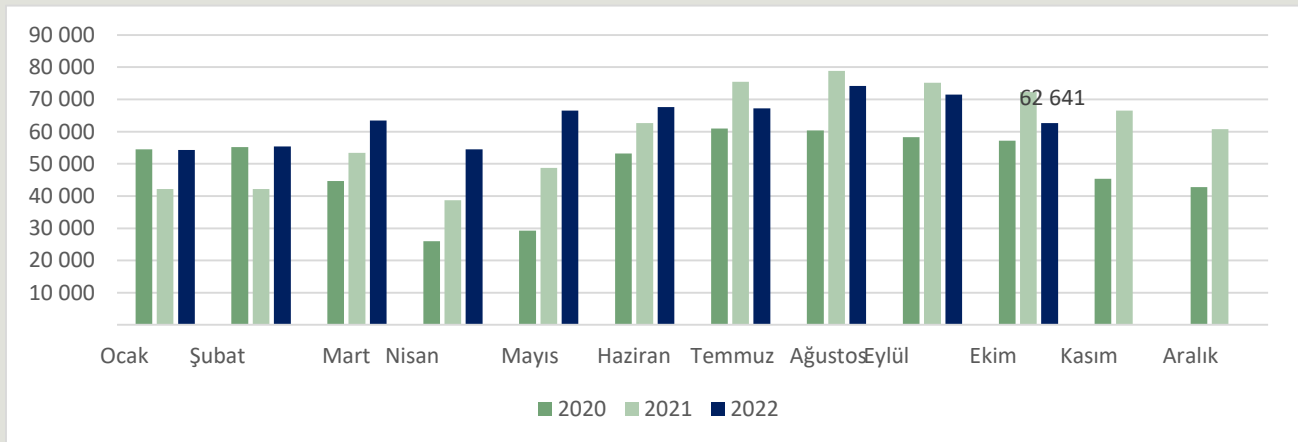
### İNEK PEYNİRİ ÜRETİMİ (TON)



### YOĞURT ÜRETİMİ (TON)



### AYRAN ÜRETİMİ (TON)



Kaynak: TÜİK

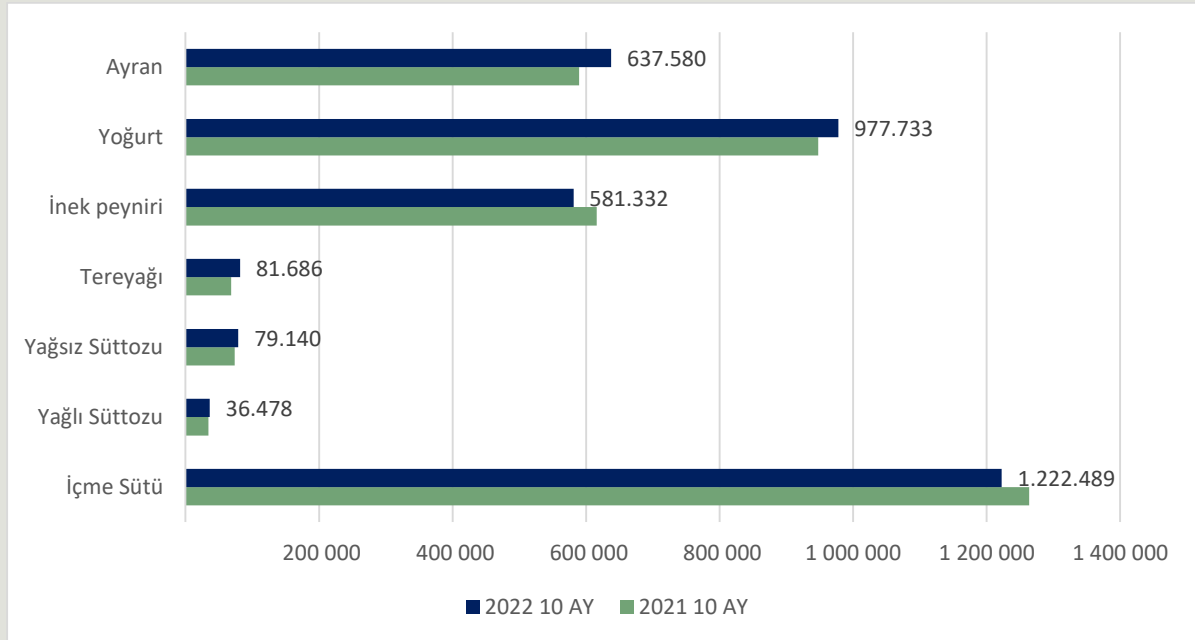


## ÜLKEMİZDE YILLAR BAZINDA SÜT ÜRÜNLERİ ÜRETİMİ (TON)

	İçme Sütü	Yağlı Süttozu	Yağsız Süttozu	Tereyağı	İnek peyniri	Diğer türlerin peynirleri	Yoğurt	Ayran
2012	1.250.168	35.119	47.173	38.128	539.409	24.781	1.052.657	508.444
2013	1.298.059	38.926	39.951	41.515	574.138	26.128	1.081.409	560.101
2014	1.310.534	51.268	59.811	45.817	603.547	29.303	1.101.253	598.877
2015	1.378.601	46.350	66.158	51.831	637.643	28.297	1.123.017	626.831
2016	1.444.979	45.964	78.229	57.610	638.398	22.580	1.173.577	684.527
2017	1.548.881	45.238	87.732	59.449	662.151	27.758	1.172.195	717.334
2018	1.661.785	46.263	63.237	65.856	722.425	33.584	1.198.793	730.705
2019	1.468.616	34.508	66.513	73.656	671.497	28.106	1.136.043	698.330
2020	1.613.197	35.571	69.470	78.610	739.770	27.371	1.113.779	587.828
2021	1.523.176	41.221	86.089	84.826	735.733	27.533	1.125.958	716.882
2022 10 ay	1.222.489	36.478	79.140	81.686	581.332	19.291	977.733	637.580

Kaynak: TÜİK

## 2021 10 AY VE 2022 10 AY SÜT VE SÜT ÜRÜNLERİ ÜRETİMLERİ KARŞILAŞTIRMASI





### ÜLKEMİZDE SÜT ÜRÜNLERİ DIŞ TİCARETİ (TON)

	İhracat Miktar (ton)	İhracat (Dolar)
<b>2016</b>	176.167	323.176.715
<b>2017</b>	191.638	335.341.510
<b>2018</b>	192.130	325.240.975
<b>2019</b>	208.151	356.850.975
<b>2020</b>	182.091	336.784.791
<b>2021</b>	233.062	487.323.949
<b>2022 10 ay</b>	172.865	512.748.104

	İthalat Miktar (ton)	İthalat (Dolar)
<b>2016</b>	26.849	90.082.608
<b>2017</b>	20.918	90.603.891
<b>2018</b>	20.518	90.733.864
<b>2019</b>	19.479	80.339.409
<b>2020</b>	18.399	69.384.782
<b>2021</b>	13.327	45.755.082
<b>2022 10 ay</b>	7.412	29.152.157

### ÜLKEMİZDE SÜT ÜRÜNLERİ DIŞ TİCARETİ (GTİP BAZINDA)

Yıl	HS6	HS6 adı	İhracat Miktar (kg)	İthalat Miktar (kg)	İhracat Dolar	İthalat Dolar
<b>2021</b>	40110	Süt ve krema; katı yağ <= %1, konsantre edilmemiş, ilave şeker veya diğer tatlandırıcı madde içermeyen	748.620	301	625.337	326
	40120	Süt ve krema; %1 < katı yağ <= %6, konsantre edilmemiş, ilave şeker veya diğer tatlandırıcı madde içermeyen	12.460.506	853	7.572.975	824
	40140	Süt ve krema; %6 < katı yağ <= %10, konsantre edilmemiş, ilave şeker veya diğer tatlandırıcı madde içermeyen	839.931	49	651.127	121
	40150	Süt ve krema; katı yağ > %10, konsantre edilmemiş, ilave şeker veya diğer tatlandırıcı madde içermeyen	2.484.011	861.959	6.723.446	2.461.691
	40210	Süt ve krema (toz, granül veya diğer katı şekillerde); katı yağ <= % 1.5, konsantre edilmiş veya ilave şeker ya da diğer	60.112.956	105.707	165.305.369	459.726



**SETBİR**

40221	Süt ve krema (toz, granül veya diğer katı şekillerde); katı yağ > %1.5, konsantre edilmiş, ilave şeker-tatlandırıcı içer	2.006.908	12.512	7.299.317	57.355	
40229	Süt ve krema (toz, granül veya diğer katı şekillerde); katı yağ > %1.5, konsantre edilmiş, ilave şeker-tatlandırıcı içer	141.734	53	231.378	142	
40291	Süt ve krema (katı şekillerde olanlar HARIÇ); konsantre edilmiş, ilave şeker-tatlandırıcı içermeyen	350.987	16	1.567.930	93	
40299	Süt ve krema (katı şekillerde olanlar HARIÇ); konsantre edilmiş, ilave şeker veya tatlandırıcı içerenler	1.151.655	555	2.115.304	878	
40310	Yoğurt ve ayran	3.839.686	272	2.551.444	7.428	
40390	Yayıktalı, pıhtılaştırılmış süt ve krema, kefir veya diğer fermente edilmiş veya asitliği arttırmış süt ve krema	2.024.575	298.410	4.035.070	787.964	
40410	Peynir altı suyu ve modifiye edilmiş peynir altı suyu	85.439.830	2.301.743	80.835.587	2.864.802	
40490	Diğer tabii süt ürünleri	65.935	210.989	120.082	1.141.920	
40510	Tereyağı	2.865.747	1.585.655	14.265.652	6.747.865	
40520	Sürülerek yenilen süt ürünleri (% 39 =<katı yağ <% 80)	194.283	0	1.129.443	0	
40590	Sütten elde edilen diğer yağlar	113.160	119.233	633.691	772.244	
40610	Taze peynirler (olgunlaştırılmamış veya preslenmemiş) (peyniraltı suyundan yapılmış peynirler dahil) ve pıhtılaştırılmı	10.430.930	1.321.988	30.951.579	3.769.435	
40620	Rendelenmiş/toz haline getirilmiş her cins peynir	3.741.502	114.516	16.622.930	760.572	
40630	Eritme peynirler (rendelenmemiş/toz haline getirilmemiş)	10.897.942	292.684	33.599.604	982.234	
40640	Mavi küflü peynirler ve Penicillium roqueforti ile elde edilen küf içeren diğer peynirler	284	166.584	2.502	898.817	
40690	Diğer peynirler	13.241.301	5.352.991	61.877.549	21.196.402	
210500	Dondurma ve yenilen diğer buzlar	19.908.589	579.858	48.606.633	2.844.243	
<b>Yıl toplamı:</b>		<b>233.061.072</b>	<b>13.326.928</b>	<b>487.323.949</b>	<b>45.755.082</b>	
<b>Yıl</b>	<b>HS6</b>	<b>HS6 adı</b>	<b>İhracat Miktar (kg)</b>	<b>İthalat Miktar (kg)</b>	<b>İhracat Dolar</b>	<b>İthalat Dolar</b>
<b>2022 (10 ay)</b>	40110	Süt ve krema; katı yağ <= %1, konsantre edilmemiş, ilave şeker veya diğer tatlandırıcı madde içermeyen	755.684	44	650.679	116
	40120	Süt ve krema; %1 < katı yağ <= %6, konsantre edilmemiş, ilave şeker veya diğer tatlandırıcı madde içermeyen	9.929.006	31	6.718.670	36
	40140	Süt ve krema; %6 < katı yağ <= %10, konsantre edilmemiş, ilave şeker veya diğer tatlandırıcı madde içermeyen	655.712	1	614.097	5

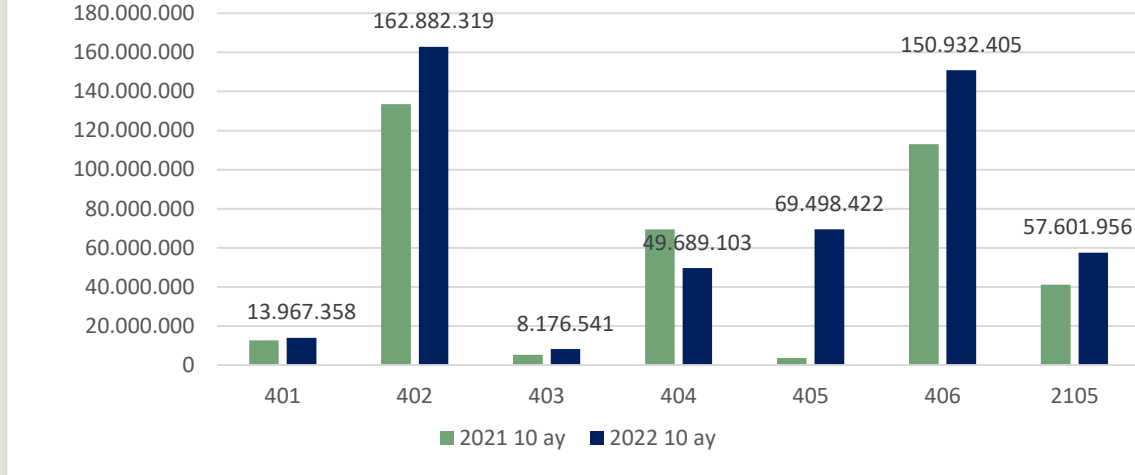




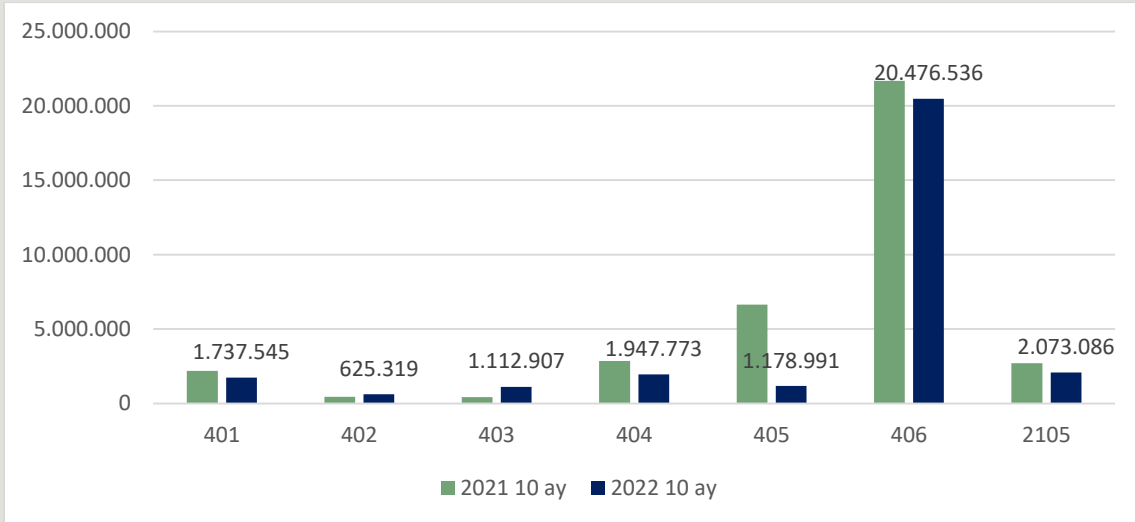
40150	Süt ve krema; katı yağ > %10, konsantre edilmemiş, ilave şeker veya diğer tatlandırıcı madde içermeyen	2.086.761	562.160	5.983.912	1.737.388
40210	Süt ve krema (toz, granül veya diğer katı şekillerde); katı yağ <= % 1.5, konsantre edilmiş veya ilave şeker ya da diğer	42.257.707	135.645	150.719.216	623.917
40221	Süt ve krema (toz, granül veya diğer katı şekillerde); katı yağ > %1.5, konsantre edilmiş, ilave şeker-tatlandırıcı içer	1.696.038	15	7.844.465	118
40229	Süt ve krema (toz, granül veya diğer katı şekillerde); katı yağ > %1.5, konsantre edilmiş, ilave şeker-tatlandırıcı içer	94.495	36	293.173	75
40291	Süt ve krema (katı şekillerde olanlar HARIÇ); konsantre edilmiş, ilave şeker-tatlandırıcı içermeyen	518.643	5	1.858.631	45
40299	Süt ve krema (katı şekillerde olanlar HARIÇ); konsantre edilmiş, ilave şeker veya tatlandırıcı içerenler	1.284.240	252	2.166.834	1.164
40320	Yoğurt; aromalandırılmamış, ilave meyva, sert kabuklu meyve, kakao, çikolata, baharat, kahve, bitki, hububat veya ekme	5.231.842	74	3.943.298	1.610
40390	Yayıkaltı, pıhtılaştırılmış süt ve krema, kefir veya diğer fermente edilmiş veya asitliği arttırılmış süt ve krema	2.122.735	445.518	4.233.243	1.111.297
40410	Peynir altı suyu ve modifiye edilmiş peynir altı suyu	35.325.996	900.047	49.308.377	1.278.526
40490	Diğer tabii süt ürünleri	311.795	129.881	380.726	669.247
40510	Tereyağı	12.300.555	156.434	65.016.492	896.741
40520	Sürülerek yenilen süt ürünleri (% 39 =<katı yağ <% 80)	223.800	3	1.135.507	16
40590	Sütten elde edilen diğer yağlar	534.252	39.677	3.346.423	282.234
40610	Taze peynirler (olgunlaştırılmamış veya preslenmemiş) (peyniraltı suyundan yapılmış peynirler dahil) ve pıhtılaştırılmı	10.916.109	65.973	37.597.749	235.343
40620	Rendelenmiş/toz haline getirilmiş her cins peynir	4.681.978	81.740	22.897.422	575.533
40630	Eritme peynirler (rendelenmemiş/toz haline getirilmemiş)	8.759.762	387.554	28.594.515	1.618.360
40640	Mavi küflü peynirler ve Penicillium roqueforti ile elde edilen küf içeren diğer peynirler	420	188.571	4.957	1.093.932
40690	Diğer peynirler	12.463.678	3.820.098	61.837.762	16.953.368
210500	Dondurma ve yenilen diğer buzlar	20.713.785	497.984	57.601.956	2.073.086
<b>Yıl toplamı:</b>		<b>172.864.993</b>	<b>7.411.743</b>	<b>512.748.104</b>	<b>29.152.157</b>

Kaynak: TÜİK

### ÜLKEMİZDE SÜT ÜRÜNLERİ İHRACATI 2021 10 AY VE 2022 10 AY KARŞILAŞTIRMASI (GTİP BAZINDA, DOLAR)



### ÜLKEMİZDE SÜT ÜRÜNLERİ İTHALATI 2021 10 AY VE 2022 10 AY KARŞILAŞTIRMASI (GTİP BAZINDA, DOLAR)



#### GTİP Numaraları Açıklaması:

- 0401 - Süt ve krema (konsantre edilmemiş, ilave şeker veya diğer tatlandırıcı madde içermeyen)
- 0402 - Süt, krema (konsantre edilmiş, ilave şeker veya diğer tatlandırıcı madde içerenler)
- 0403 - Yayıltı altı süt, pıhtılaştırılmış süt ve krema, yoğurt, kefir veya diğer fermente edilmiş veya asitliği artırılmış süt ve krema
- 0404 - Peynir altı suyu ve tabii süt bileşenlerinden ibaret diğer ürünler
- 0405 - Sütten elde edilen yağlar, sürülerek yenilen süt ürünleri
- 0406 - Peynir ve pıhtılaştırılmış ürünler
- 2105 - Dondurma ve yenilen diğer buzlar



## ÜLKEMİZDE ÇİĞ SÜT REFERANS FİYATLARI (TL/L)

DÖNEMLER	2021	Minimum Değerler	
		Yağ (%)	Protein (%)
1 Ocak – 30 Nisan 2021	2,80	3,6	3,2
1 Mayıs – 30 Haziran 2021	A Sınıfı 2,90	3,5 ve üzeri	3,1 ve üzeri
	B Sınıfı 2,85	3,2≤ yağ değeri<3,5	3≤protein değeri<3,1
	C Sınıfı 2,80	Yağ değeri<3,2	2,9≤protein değeri<3
1 Temmuz – 30 Eylül 2021	3,20*	3,5	3,1
1 Ekim – 7 Aralık 2021	3,20*	3,6	3,2
8 Aralık – 31 Aralık 2021	4,70**	2019/64 sayılı Çiğ İnek Sütünün Sınıflandırılmasına İlişkin Tebliği ile belirlenen A Sınıfı çiğ sütün dönemine ait protein ve yağ değerleri baz alınacaktır.	
DÖNEMLER	2022	Yağ (%)	Protein (%)
1 Ocak – 31 Mart 2022	4,70**	2019/64 sayılı Çiğ İnek Sütünün Sınıflandırılmasına İlişkin Tebliği ile belirlenen A Sınıfı çiğ sütün dönemine ait protein ve yağ değerleri baz alınacaktır.	
1 Nisan – 15 Mayıs 2022	5,70***	2019/64 sayılı Çiğ İnek Sütünün Sınıflandırılmasına İlişkin Tebliği ile belirlenen A Sınıfı çiğ sütün dönemine ait protein ve yağ değerleri baz alınacaktır.	
15 Mayıs – 13 Ekim 2022	7,5****	2019/64 sayılı Çiğ İnek Sütünün Sınıflandırılmasına İlişkin Tebliği ile belirlenen A Sınıfı çiğ sütün dönemine ait protein ve yağ değerleri baz alınacaktır.	
14 Ekim -	8,50	%3,6 yağ ve %3,2 protein içeriğine sahip çiğ süt tavsiye satış fiyatı. Soğutma, nakliye ve diğer cari giderler üretici tarafından karşılandığı takdirde bu giderler üreticiye ilave olarak ödenecektir.	

\*Yağ ve protein oranlarındaki her bir düzey (%0,1'lik değişim) için ± 5 Kuruş fark uygulanacaktır.

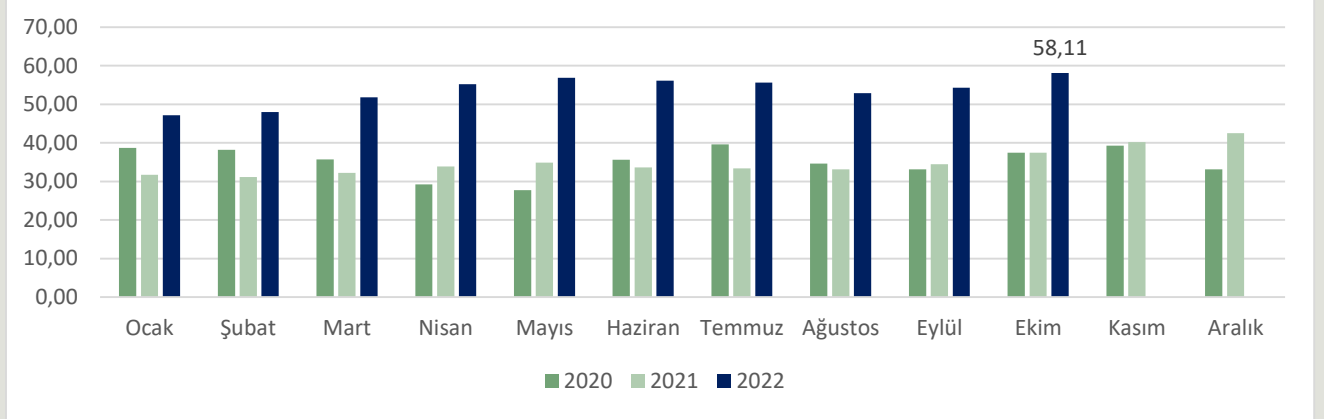
\*\* Yağ ve protein oranlarındaki her bir düzey (0,1'lik değişim) için ± 7 Kuruş fark uygulanacaktır.

\*\*\* Yağ ve protein oranlarındaki her bir düzey (0,1'lik değişim) için ± 8 Kuruş fark uygulanacaktır.

\*\*\*\*Baz alınan yağ ve protein oranlarındaki her bir düzey (0,1'lik değişim) için ± 10 Kuruş fark uygulanacaktır.

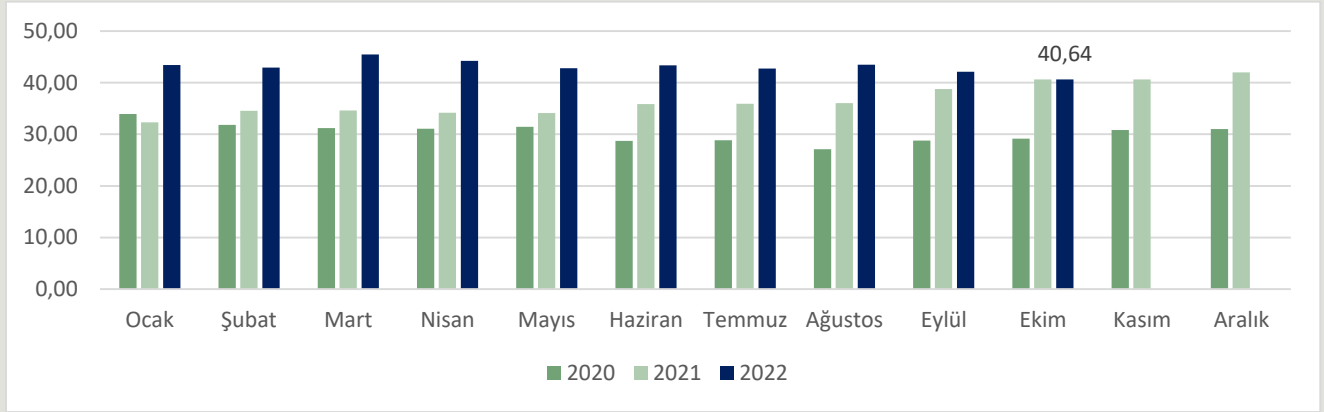
## BAZI ÜLKELERDE ÇİĞ SÜT FİYATLARI

### ABD ÇİĞ SÜT FİYATLARI (Euro/100 kg)



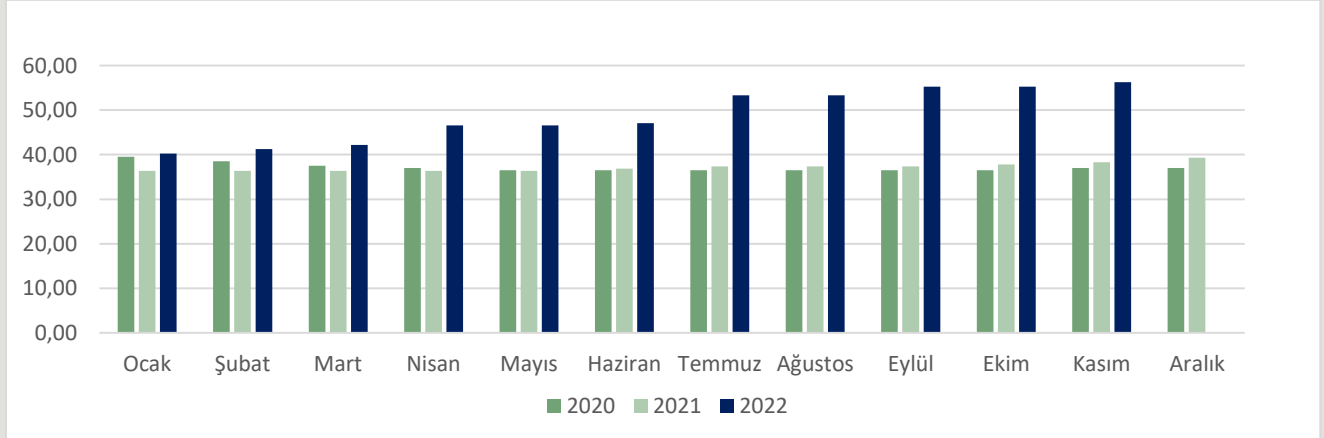
Vergi dâhil değildir. Yağ: ortalama %3,7

### YENİ ZELANDA ÇİĞ SÜT FİYATLARI (Euro/100 kg)



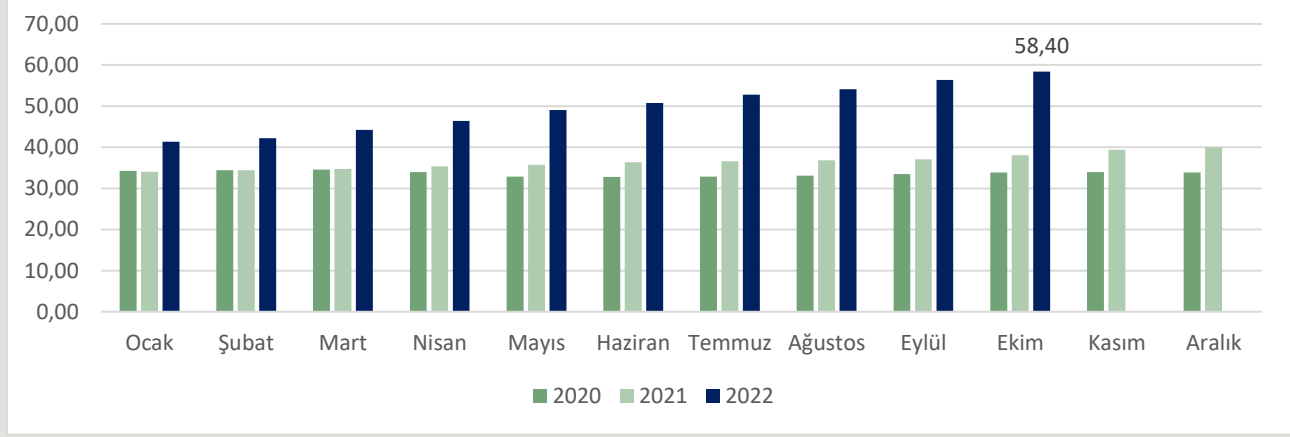
Yağ: %4,2, Protein: %3,4

### İTALYA (LOMBARDY) ÇİĞ SÜT FİYATLARI (Euro/100 kg)



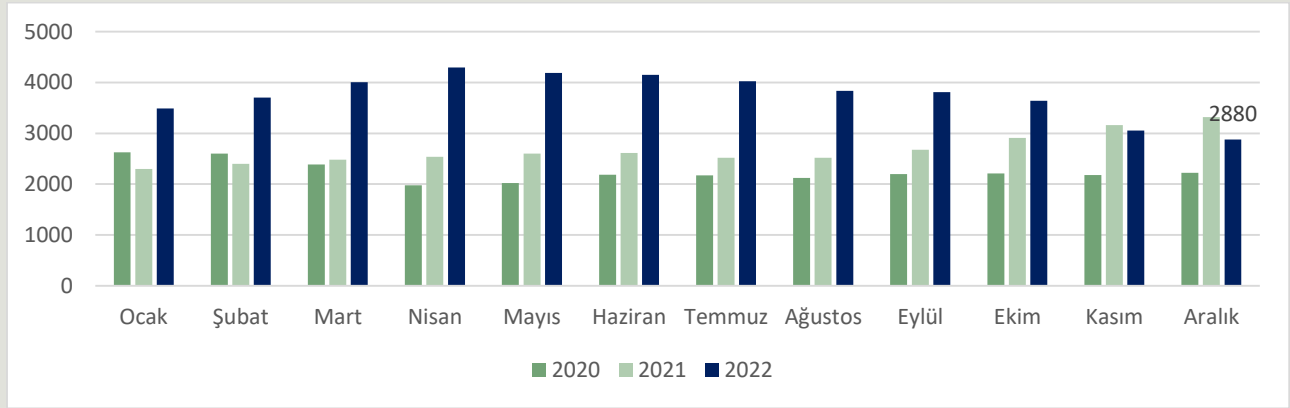
Yağ: %3,7, Protein: %3,25

### ALMANYA (BAVERIA) ÇİĞ SÜT FİYATLARI (Euro/100 kg)



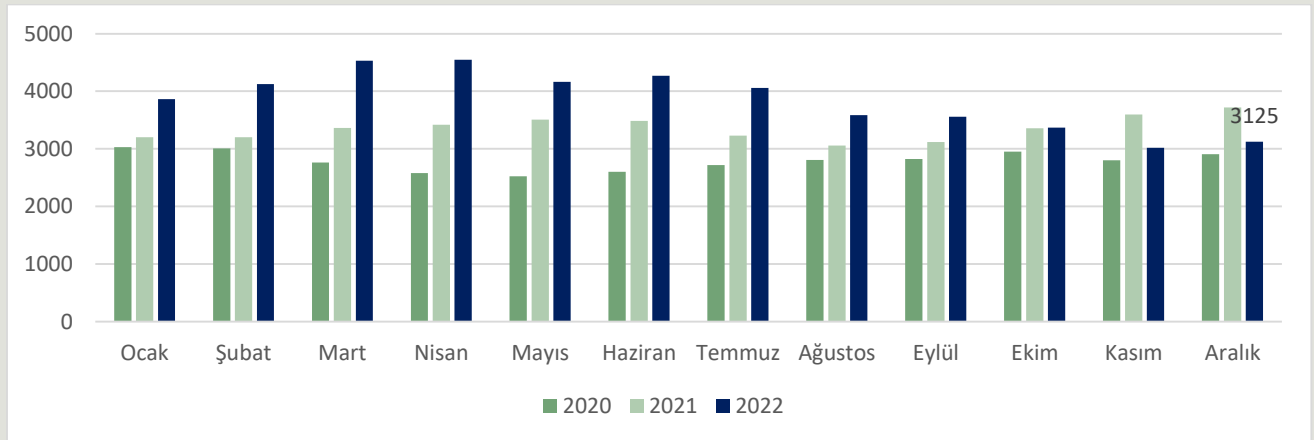
Yağ: %4,0, Protein: %3,4

### BAZI ÜLKELERDE SÜT ÜRÜNLERİ FİYATLARI ALMANYA YAĞSIZ SÜTTOZU FİYATLARI (Euro/ton)

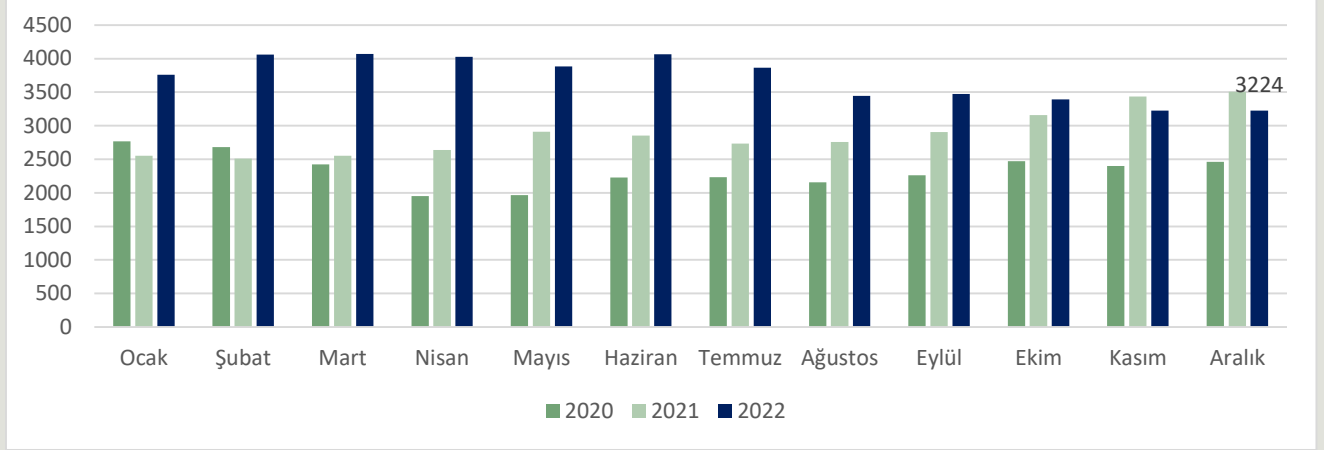


2880 Euro = 3071 USD

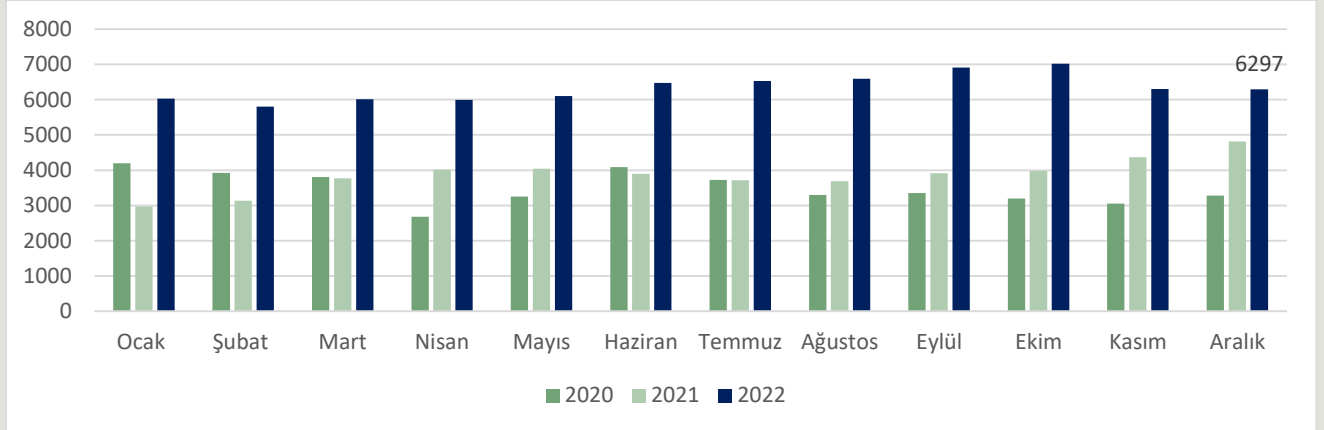
### OKYANUSYA YAĞSIZ SÜTTOZU FİYATLARI (Dolar/ton)



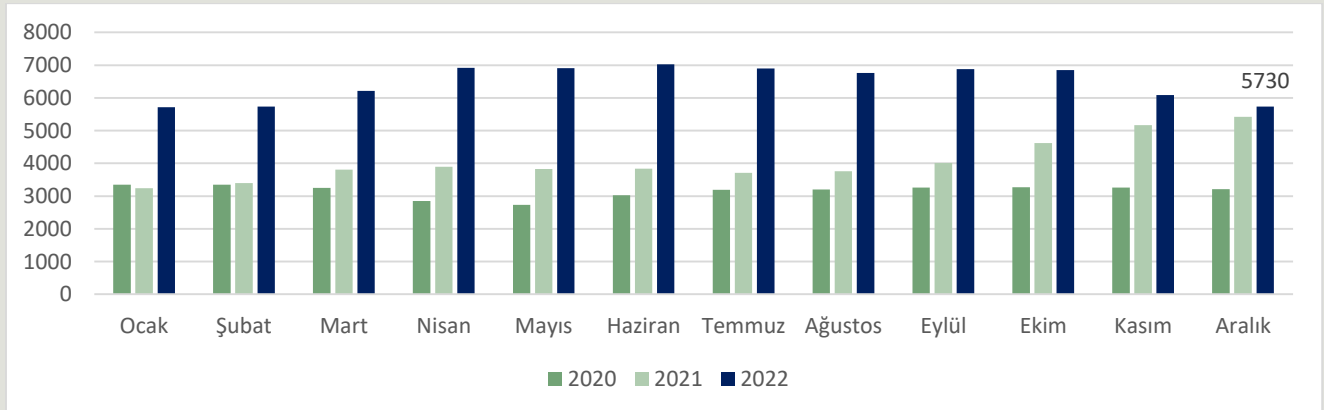
### ABD YAĞSIZ SÜTTOZU FİYATLARI (Dolar/Ton)



### ABD TEREYAĞI FİYATLARI (Dolar/Ton)

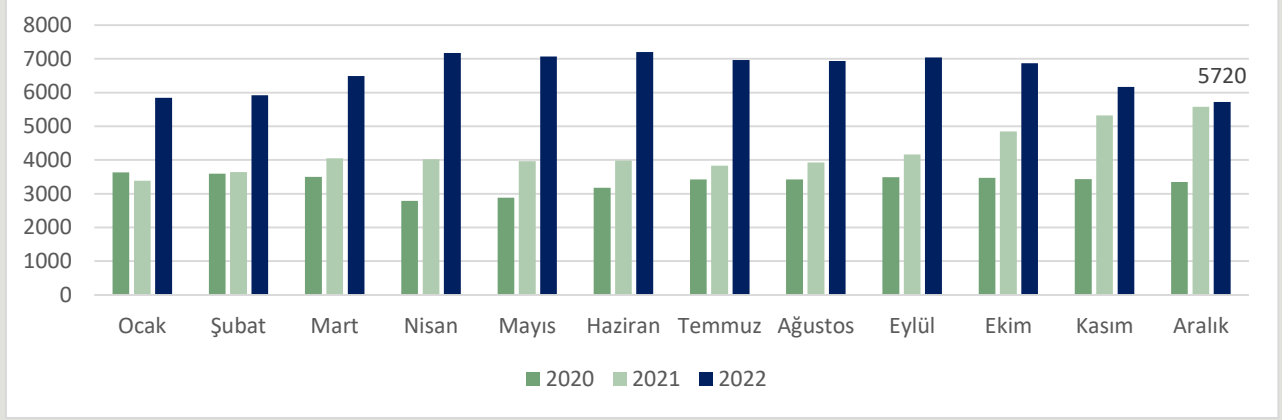


### İTALYA TEREYAĞI FİYATLARI (Euro/Ton)



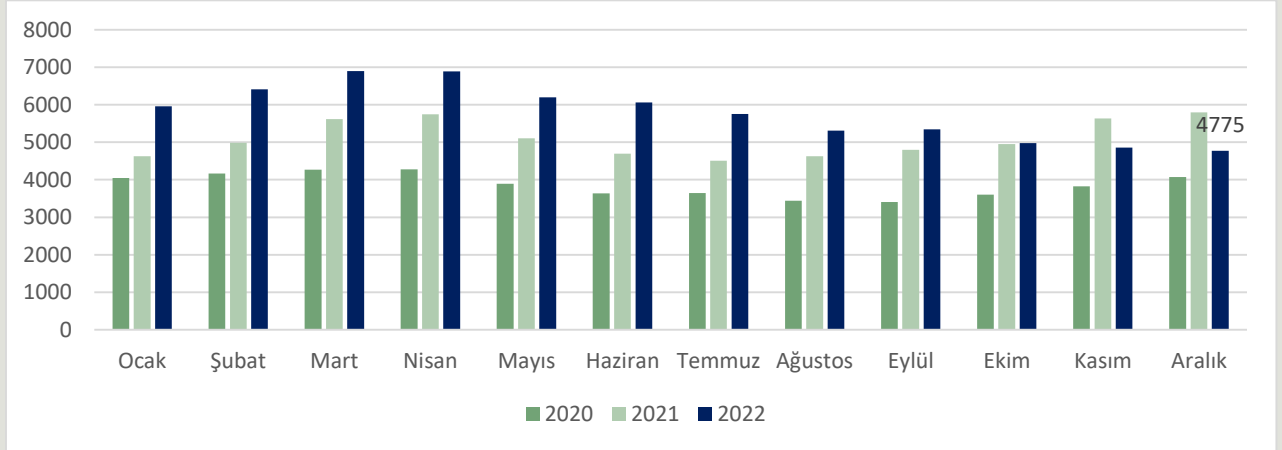
5730 Euro = 6111 USD

### ALMANYA TEREYAĞI FİYATLARI (Euro/ton)

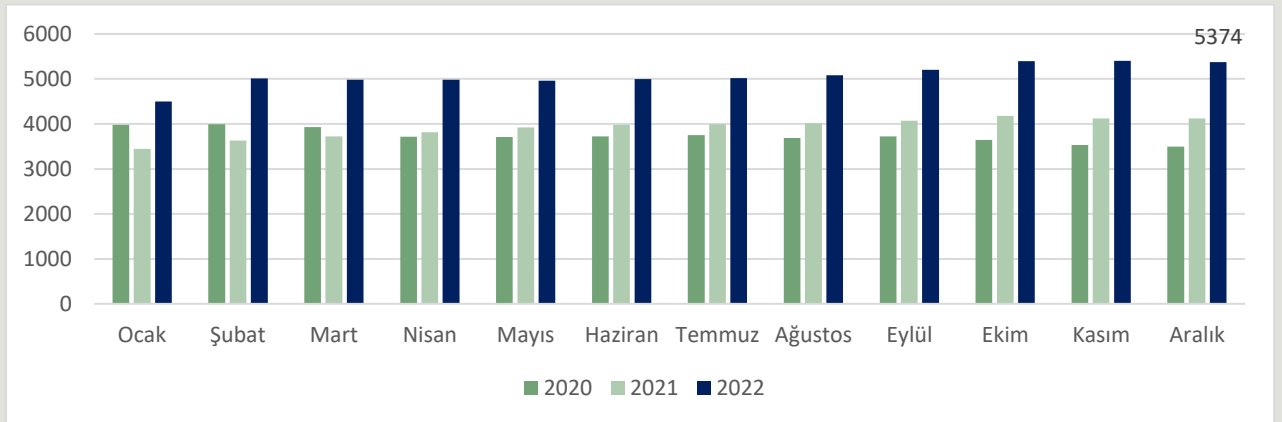


5720 Euro = 6100 USD

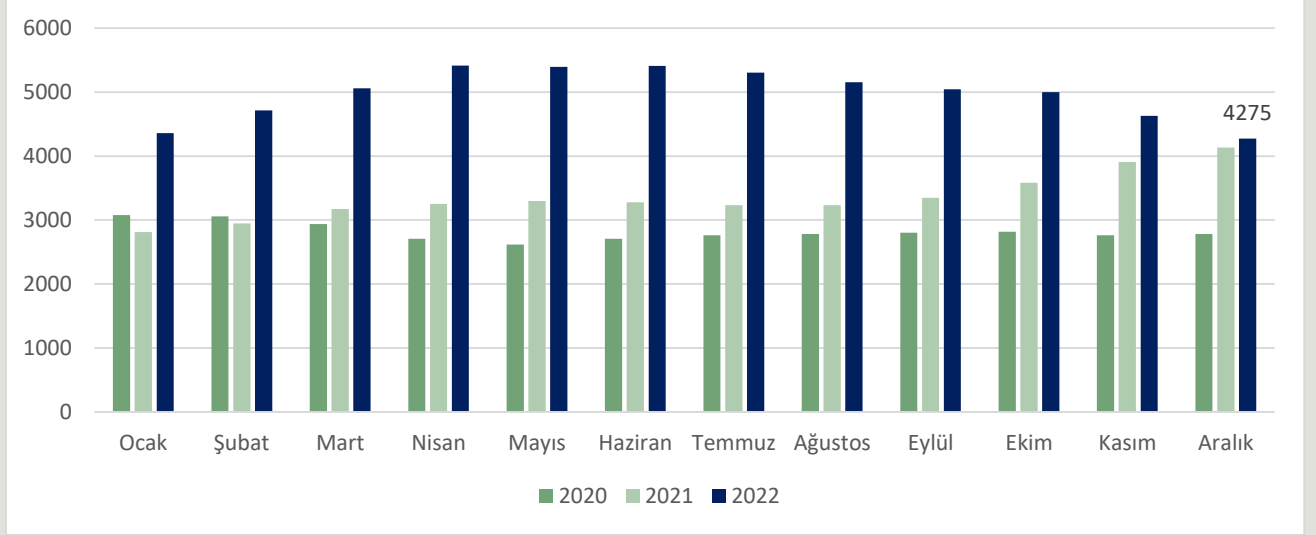
### OKYANUSYA TEREYAĞI FİYATLARI (Dolar/ton)



### ABD YAĞLI SÜTTOZU FİYATI (Dolar/ton)

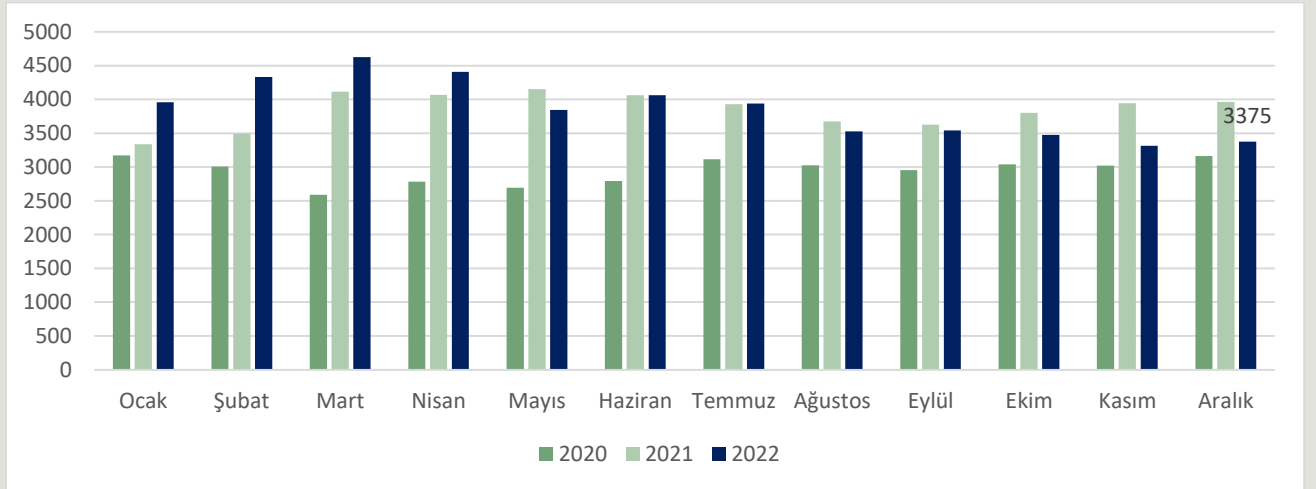


### ALMANYA YAĞLI SÜTTOZU FİYATLARI (Euro/ton)



4275 Euro = 4559 USD

### OKYANUSYA YAĞLI SÜTTOZU FİYATLARI (Dolar/ton)



Kaynak: [www.clal.it](http://www.clal.it)

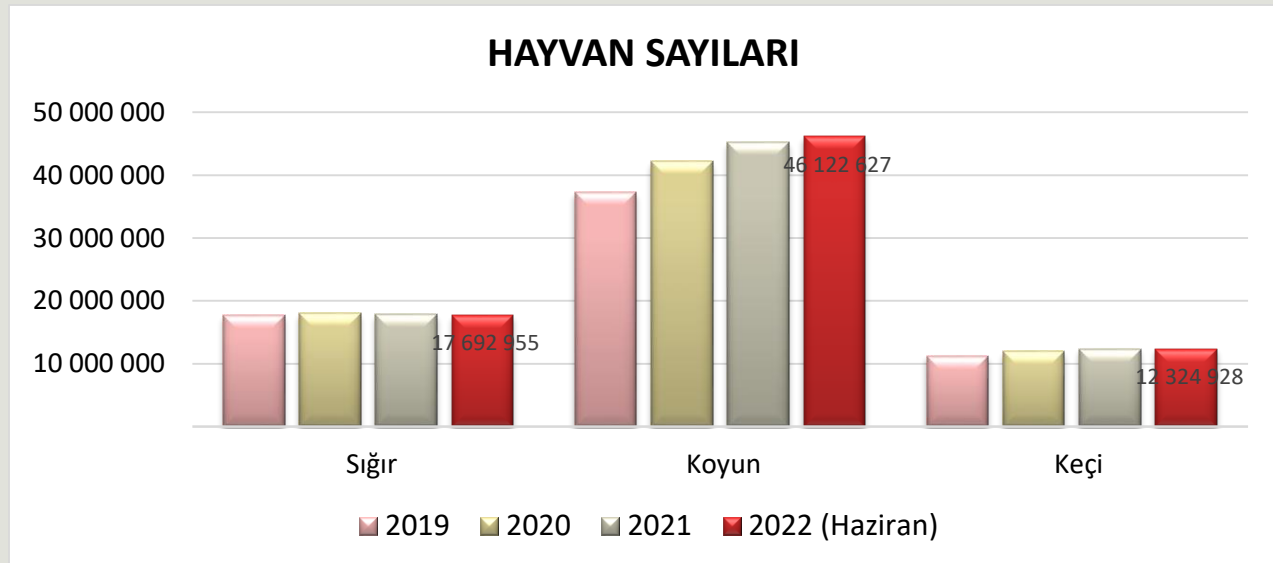


## 2. KIRMIZI ET SEKTÖRÜ

### ÜLKEMİZDE HAYVAN VARLIĞI (BAŞ)

	2019	%Değ.	2020	%Değ.	2021	%Değ.	2022 (Haziran)	%Değ.
<b>Büyükbaş</b>	<b>17 872 331</b>	3,78	<b>18 157 987</b>	1,60	<b>18 036 117</b>	-0,67	<b>17 875 672</b>	-0,9
<b>Sığır</b>	<b>17 688 139</b>	3,79	<b>17 962 899</b>	1,55	<b>17 850 543</b>	-0,63	17 692 955	-0,9
Kültür	8 559 855	1,67	8 838 498	3,26	8 824 784	-0,16	8 606 709	-2,5
Kültür Melezi	7 554 625	7,46	7 594 127	0,52	7 641 100	0,62	7 764 430	1,6
Yerli	1 573 659	-1,21	1 530 274	-2,76	1 384 659	-9,52	1 321 816	-4,5
<b>Manda</b>	<b>184 192</b>	3,25	<b>195 088</b>	5,92	<b>185 574</b>	-4,88	182 717	-1,5
<b>Küçükbaş</b>	<b>48 481 479</b>	5,13	<b>54 112 626</b>	11,62	<b>57 519 204</b>	6,30	<b>58 447 555</b>	1,6
<b>Koyun</b>	<b>37 276 050</b>	5,91	<b>42 126 781</b>	13,01	<b>45 177 690</b>	7,24	46 122 627	2,1
Merinos	3 076 583	14,72	3 547 033	15,29	3 994 791	12,62	4 093 595	2,5
Yerli	34 199 467	5,19	38 579 748	12,81	41 182 899	6,75	42 029 032	2,1
<b>Keçi</b>	<b>11 205 429</b>	2,59	<b>11 985 845</b>	6,96	<b>12 341 514</b>	2,97	12 324 928	-0,1
Kıl	10 964 374	2,48	11 698 825	6,70	12 051 957	3,02	12 063 143	0,1
Tiftik	241 055	7,67	287 020	19,07	289 557	0,88	261 785	-9,6

TÜİK Hayvansal Üretim İstatistiklerini haziran ayı ve yılsonu olmak üzere iki kez açıklamaktadır. Yukarıdaki tablonun en sağ sütununda, 2021 yılındaki hayvan sayıları ile 2022 hazirana ait hayvan sayılarının değişimi hesaplanmıştır. Maalesef tüm dünyada ve ülkemizde yaşanan pandemiden hayvancılık sektörü de olumsuz etkilenmiş ve bu yıl büyükbaş hayvan sayılarında azalma yaşanmıştır. 2022 yılı ortasında da büyükbaş hayvan sayısında azalmanın devam ettiği, küçükbaş hayvan sayısında ise artış olduğu görülmektedir.



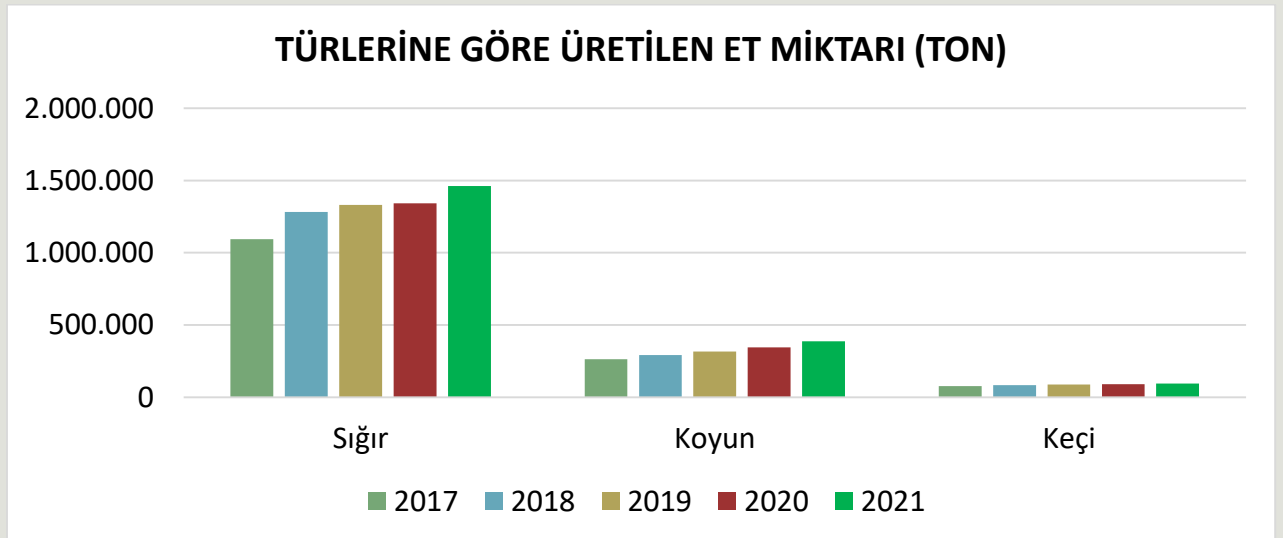
### ÜLKEMİZDE KIRMIZI ET ÜRETİMİ (TON)

	2017	2018	2019	2020	2021
<b>Toplam</b>	<b>1.440.327</b>	<b>1.661.767</b>	<b>1.740.616</b>	<b>1.785.952</b>	<b>1.952.038</b>
Sığır	1.093.841	1.281.234	1.330.169	1.341.446	1.460.719
Manda	5.868	6.515	7.150	8.424	10.831
Koyun	262.825	291.179	316.170	345.639	385.933
Keçi	77.794	82.839	87.126	90.443	94.555

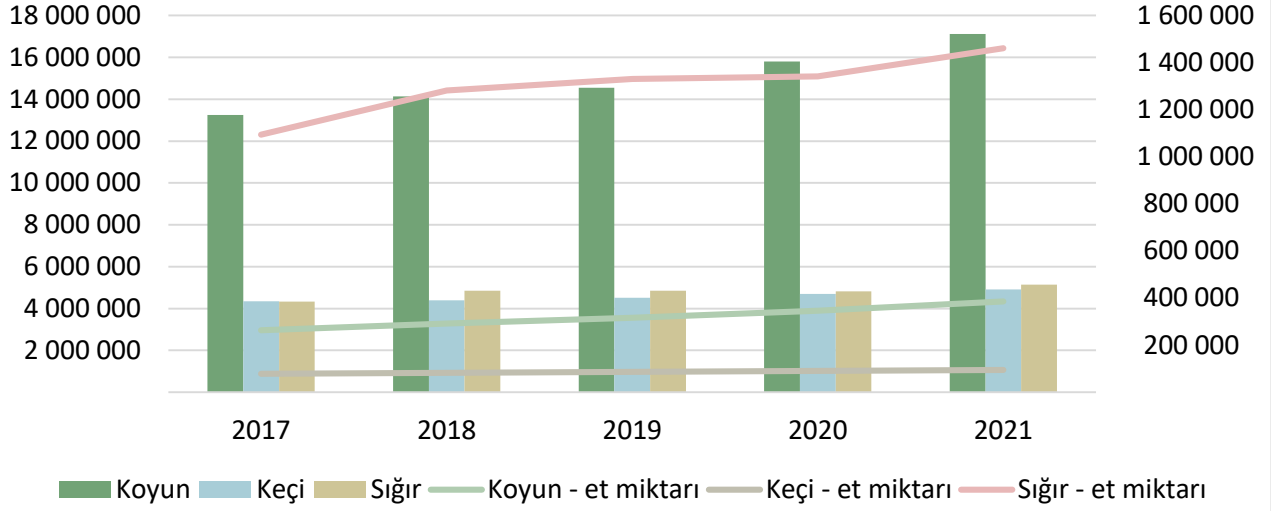
2020 ve 2021 yılına ait "Kırmızı Et Üretim İstatistikleri" 6 Mayıs 2022 tarihinde TÜİK tarafından açıklanmıştır. TÜİK tarafından yapılan açıklamada, kırmızı et üretim tahmininin, Tarımsal İşletmelerde Hayvansal Üretim Araştırmasından elde edilen demografik verilere dayalı olarak belirlenen "Kasaplık Güç Oranı" ile hesaplanan "iç popülasyondan kesilen hayvan sayısı" ile "ithalattan kesilen hayvan sayısı"nın ortalama karkas ağırlıkları ile çarpılması suretiyle elde edildiği ifade edilmiştir.

Buna göre 2020 yılında 1 milyon 785 bin 952 ton olan kırmızı et üretimi, 2021 yılında %9,3 artarak 1 milyon 952 bin 38 ton olarak tahmin edilmiştir. Metodolojide yapılan bu revizyon ile 2011 yılından itibaren tüm kesilen hayvan sayısı ve üretilen kırmızı et miktarı verileri revize edilmiştir.

Son on yıla ilişkin kırmızı et üretim tahminleri incelendiğinde ise, toplam kırmızı et üretiminin 2012 yılında 1 milyon 67 bin 553 ton iken 2021 yılında 1 milyon 952 bin 38 tona ulaştığının görüldüğü belirtilmiştir.

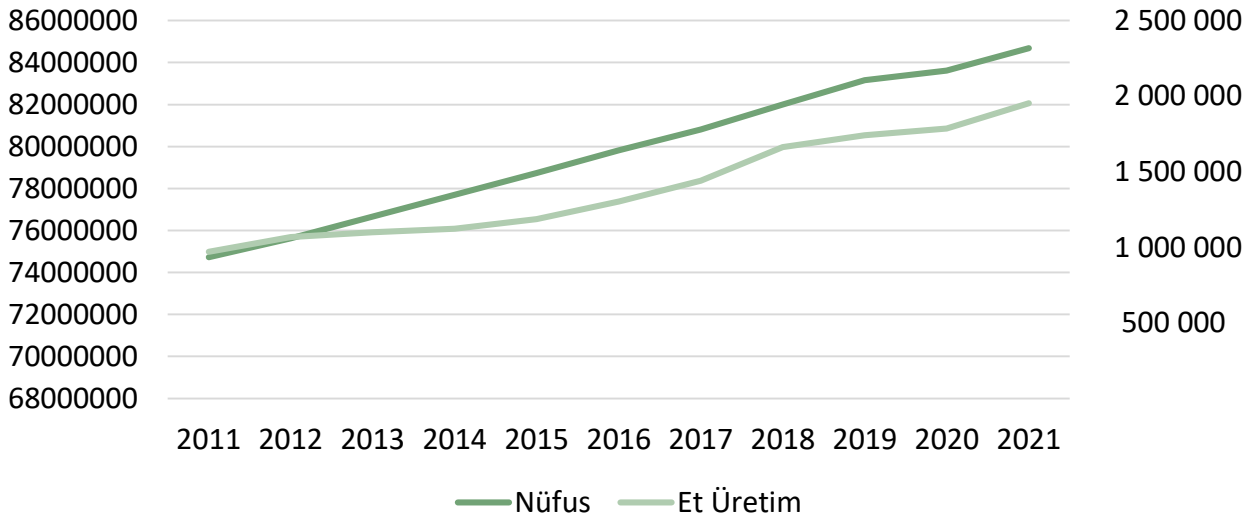


### Türlerine Göre Kesilen Hayvan Sayısı ve Üretilen Et Miktarı



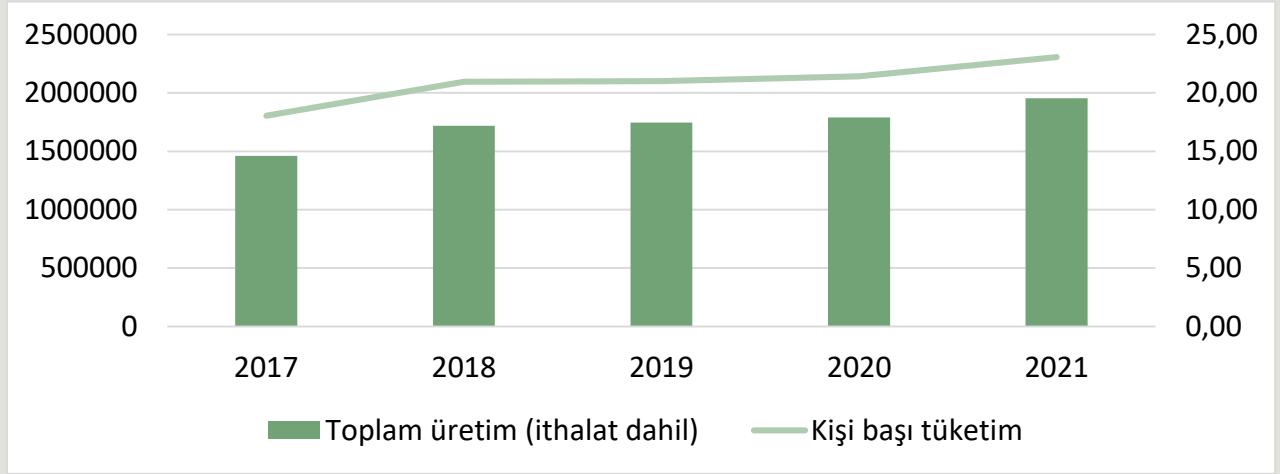
Kaynak: TÜİK

### ÜLKEMİZDE NÜFUS VE KIRMIZI ET TÜKETİM MİKTARI GELİŞMELERİ



## ÜLKEMİZDE KİŞİ BAŞINA KIRMIZI ET TÜKETİMİ

	Nüfus	Toplam üretim (ithalat dâhil, ton)	Kişi başı tüketim (kg)
2017	80.810.525	1.459.206	18,06
2018	82.003.882	1.717.520	20,94
2019	83.154.997	1.745.665	20,99
2020	83.614.362	1.790.532	21,41
2021	84.680.273	1.953.243	23,07



Kaynak: TÜİK

## KIRMIZI ET DIŞ TİCARETİ

Yıl	HS6	HS6 adı	İhracat Miktar, Kg	İthalat Miktar, Kg	İhracat Dolar	İthalat Dolar	
2020	20110	Büyükbaş hayvanlarının etleri; karkas, yarım karkas (taze/soğutulmuş)	435.813	47.976	1.757.748	207.553	
	20120	Siğir eti; diğer kemikli parçalar (taze/soğutulmuş)	19.772	0	181.172	0	
	20130	Büyükbaş hayvanlarının etleri; kemiksiz (taze/soğutulmuş)	11.678	4.532.464	116.517	26.509.389	
	20220	Siğir eti; diğer kemikli parçalar (dondurulmuş)	6.189	0	62.897	0	
	20230	Siğir eti; kemiksiz (dondurulmuş)	27.989	0	303.128	0	
	20410	Kuzu eti; karkas ve yarım karkas (taze/soğutulmuş)	12.422	0	218.615	0	
	20421	Koyun eti; karkas ve yarı karkasları (taze/soğutulmuş)	308	0	2.195	0	
	20422	Koyun eti; kemikli (taze/soğutulmuş)	3.216	0	34.037	0	
	20423	Koyun eti; kemiksiz (taze/soğutulmuş)	427	0	7.224	0	
	20430	Kuzuların karkas ve yarı karkasları (dondurulmuş)	2.702	0	35.631	0	
	20442	Koyun eti; kemikli (dondurulmuş)	9.042	0	145.367	0	
	20443	Koyun eti; kemiksiz (dondurulmuş)	3.088	0	3.973	0	
	<b>Yıl toplamı:</b>			<b>532.646</b>	<b>4.580.440</b>	<b>2.868.504</b>	<b>26.716.942</b>



Yıl	HS6	HS6 adı	İhracat Miktar, Kg	İthalat Miktar, Kg	İhracat Dolar	İthalat Dolar	
<b>2021</b>	20110	Büyükbaş hayvanlarının karkas ve yarım karkasları; taze veya soğutulmuş	0	1	2.347.180	12	
	20120	Büyükbaş hayvanlarının kemikli etleri (karkas ve yarım karkaslar HARIÇ); taze veya soğutulmuş	22.045	0	191.224	0	
	20130	Büyükbaş hayvanlarının kemiksiz etleri; taze veya soğutulmuş	11.495	1.204.659	95.346	7.209.076	
	20210	Büyükbaş hayvanlarının karkas ve yarım karkasları; dondurulmuş	47.720	0	212.849	0	
	20220	Büyükbaş hayvanlarının kemikli etleri (karkas ve yarım karkaslar HARIÇ); dondurulmuş	12.509	0	167.728	0	
	20230	Büyükbaş hayvanlarının kemiksiz etleri; dondurulmuş	365.925	8	1.322.397	1.095	
	20410	Kuzuların karkas ve yarım karkasları; taze veya soğutulmuş	162.141	0	1.184.630	0	
	20421	Koyunların karkas ve yarım karkasları; taze veya soğutulmuş	85.343	0	576.109	0	
	20422	Koyunların kemikli diğer etleri; taze veya soğutulmuş	33.912	0	153.976	0	
	20423	Koyunların kemiksiz etleri; taze veya soğutulmuş	1.606	0	10.728	0	
	20430	Kuzuların karkasları ve yarım karkasları; dondurulmuş	63.128	0	329.913	0	
	20441	Koyunların karkasları ve yarım karkasları; dondurulmuş	222.273	0	847.248	0	
	20442	Koyunların kemikli diğer etleri; dondurulmuş	27.332	0	178.421	0	
	20443	Koyun ve kuzuların kemiksiz etleri; dondurulmuş	2.276	0	22.514	0	
	20450	Keçi eti (taze, soğutulmuş veya dondurulmuş)	842	0	6.149	0	
		<b>Yıl toplamı:</b>		<b>1.580.054</b>	<b>1.204.668</b>	<b>7.646.412</b>	<b>7.210.183</b>
	Yıl	HS6	HS6 adı	İhracat Miktar, Kg	İthalat Miktar, Kg	İhracat Dolar	İthalat Dolar
	<b>2022(10 aylık)</b>	20110	Büyükbaş hayvanlarının karkas ve yarım karkasları; taze veya soğutulmuş	1.100	0	6.410	0
		20120	Büyükbaş hayvanlarının kemikli etleri (karkas ve yarım karkaslar HARIÇ); taze veya soğutulmuş	12.467	0	103.967	0
		20130	Büyükbaş hayvanlarının kemiksiz etleri; taze veya soğutulmuş	8.277	399.953	87.781	2.961.269
20210		Büyükbaş hayvanlarının karkas ve yarım karkasları; dondurulmuş	86.543	0	458.137	0	
20220		Büyükbaş hayvanlarının kemikli etleri (karkas ve yarım karkaslar HARIÇ); dondurulmuş	26.446	2.353	260.577	24.566	
20230		Büyükbaş hayvanlarının kemiksiz etleri; dondurulmuş	242.716	5.680	2.382.388	82.565	
20410		Kuzuların karkas ve yarım karkasları; taze veya soğutulmuş	2.786.834	0	16.685.527	0	
20421		Koyunların karkas ve yarım karkasları; taze veya soğutulmuş	106.963	0	601.807	0	
20422		Koyunların kemikli diğer etleri; taze veya soğutulmuş	59.562	0	284.037	0	
20423		Koyunların kemiksiz etleri; taze veya soğutulmuş	42	0	153	0	
20430	Kuzuların karkasları ve yarım karkasları; dondurulmuş	167.701	0	861.748	0		
20441	Koyunların karkasları ve yarım karkasları; dondurulmuş	289.569	0	1.210.504	0		



	20442	Koyunların kemikli diğer etleri; dondurulmuş	63.978	0	271.857	0
	20443	Koyun ve kuzuların kemiksiz etleri; dondurulmuş	16.703	1	93.814	6
	<b>Yıl toplamı:</b>		<b>3.868.901</b>	<b>407.987</b>	<b>23.308.707</b>	<b>3.068.406</b>

## ET ÜRÜNLERİ DIŞ TİCARETİ

Yıl	HS6	HS6 adı	İhracat Miktar, Kg	İthalat Miktar, Kg	İhracat Dolar	İthalat Dolar
<b>2020</b>	160100	Etten, sakatattan/kandan yapılmış sosisler vb. ürünler	21.109.409	87.737	25.366.054	199.542
	160210	Hazırlanmış/konserve edilmiş et, sakatat/kan; homojenize	234	0	1.247	0
	160220	Hayvanların karaciğerlerinden konserveler	279	0	2.231	0
	160250	Siğir cinsi hayvanlardan hazırlanmış madde ve konserveler	1.967.129	2.860	6.013.177	3.634
	160290	Diğer hayvanlardan hazırlanmış madde ve konserveler	193.919	0	454.739	0
	<b>Yıl toplamı:</b>		<b>23.270.970</b>	<b>90.597</b>	<b>31.837.448</b>	<b>203.176</b>
<b>2021</b>	160100	Etten, sakatattan veya kandan yapılmış sosisler ve benzeri ürünler ve esaslı bu ürünler olan gıda müstahzarları	29.606.661	62.773	36.485.478	97.030
	160210	Hazırlanmış veya konserve edilmiş homojenize et, sakatat veya kan (sosisler ve benzerleri HARIÇ)	0	12	0	19
	160220	Hayvanların karaciğerlerinden hazırlanmış veya konserve edilmiş ürünler (homojenize ürünler, sosisler vb. HARIÇ)	5.222	12	16.187	24
	160250	Siğir cinsi hayvanlardan hazırlanmış veya konserve edilmiş et, sakatat	2.156.939	85	7.762.411	140
	160290	Diğer hayvanların et ve sakatatından hazırlanmış veya konserve edilmiş müstahzarlar (kan müstahzarları DAHİL)	87.336	51	336.380	108
	<b>Yıl toplamı:</b>		<b>31.856.158</b>	<b>62.933</b>	<b>44.600.456</b>	<b>97.321</b>
<b>2022(10 aylık)</b>	160100	Etten, sakatattan, kandan veya böcekten yapılmış sosisler ve benzeri ürünler ve esaslı bu ürünler olan gıda müstahzarları	24.294.531	48.347	33.121.047	134.366
	160210	Hazırlanmış veya konserve edilmiş homojenize et, sakatat veya kan (sosisler ve benzerleri HARIÇ)	6.910	7	4.587	4
	160220	Hayvanların karaciğerlerinden hazırlanmış veya konserve edilmiş ürünler (homojenize ürünler, sosisler vb. HARIÇ)	544	28	2.918	116
	160250	Siğir cinsi hayvanlardan hazırlanmış veya konserve edilmiş et, sakatat	1.451.362	2.980	7.802.648	21.395
	160290	Diğer hayvanların et ve sakatatından hazırlanmış veya konserve edilmiş müstahzarlar (kan müstahzarları DAHİL)	39.412	15	254.514	61
	<b>Yıl toplamı:</b>		<b>25.792.759</b>	<b>51.377</b>	<b>41.185.714</b>	<b>155.942</b>

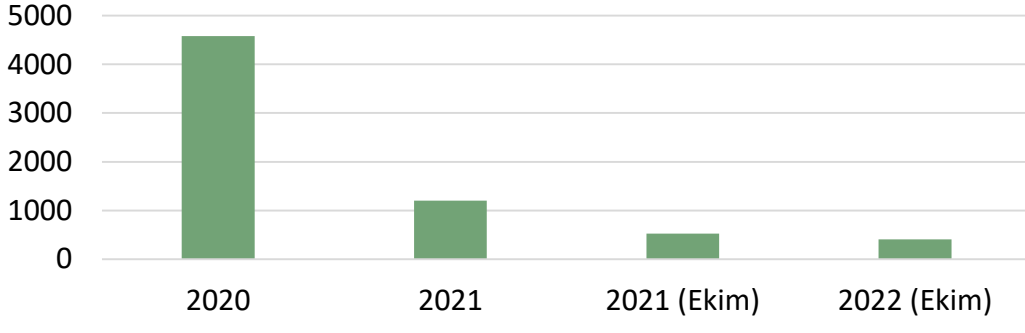
2022 yılı verileri geçicidir.

Kaynak: TÜİK

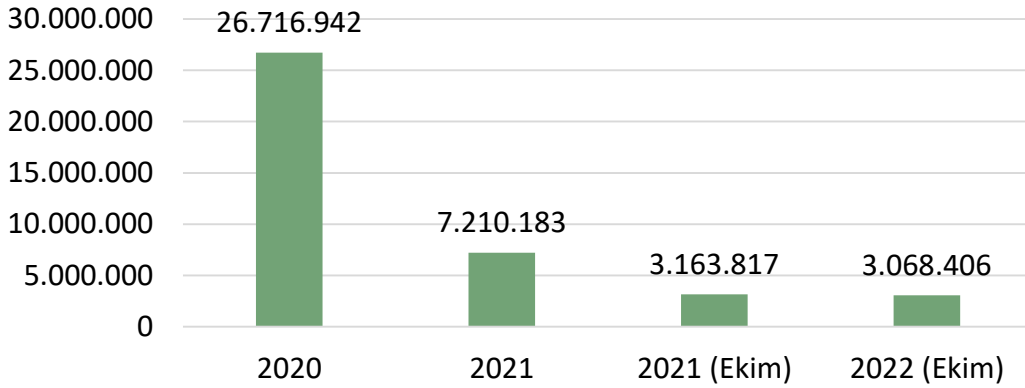


## KIRMIZI ET DIŐ TİCARETİ

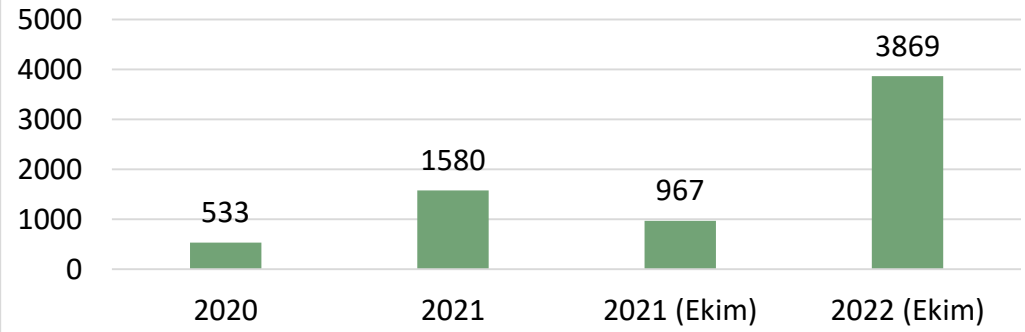
### İTHALAT (Ton)

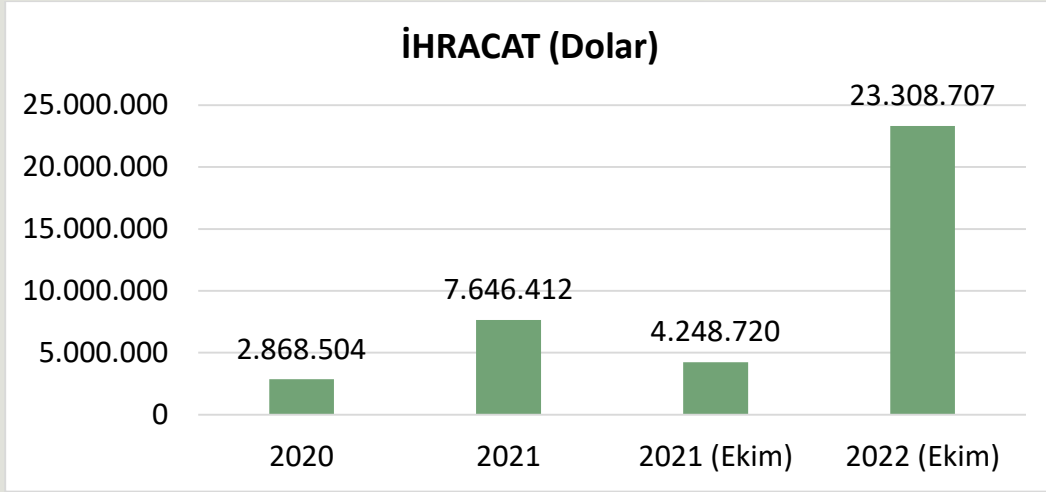


### İTHALAT (Dolar)



### İHRACAT (Ton)





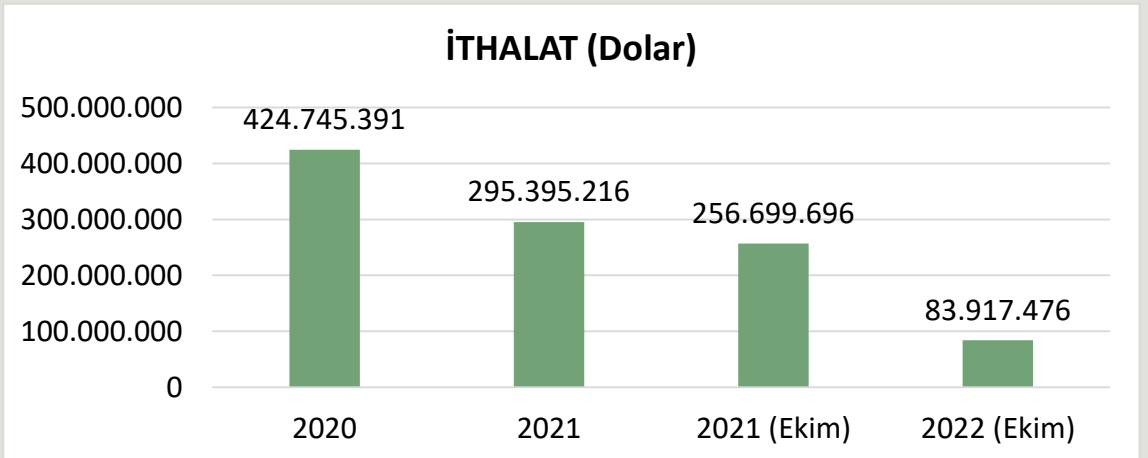
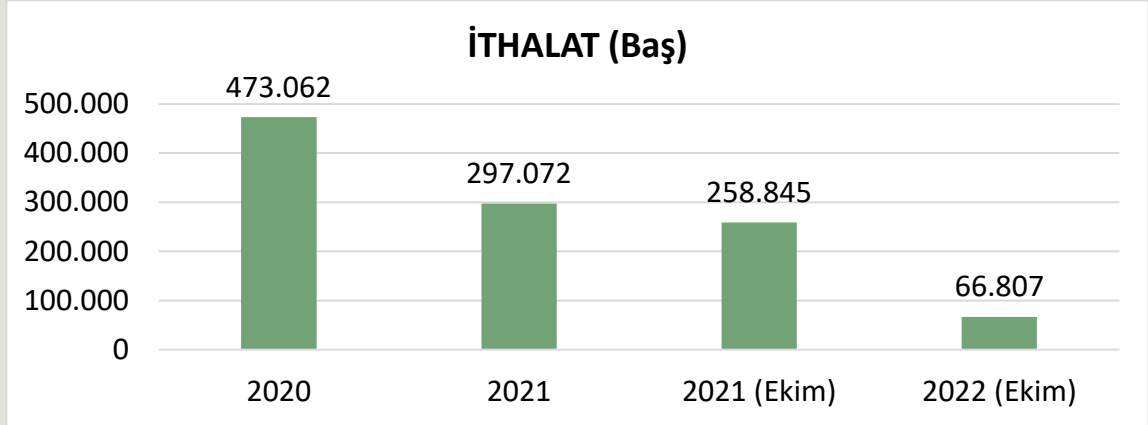
### CANLI HAYVAN DIŞ TİCARETİ

Yıl	HS8	HS8 adı	İhracat (Baş)	İhracat (Dolar)	İthalat (Baş)	İthalat (Dolar)	
2020	1022110	Düveler (doğurmamış dişi sığırlar); damızlık	193	400.003	11.479	27.235.568	
	1022130	İnekler; damızlık	1.278	4.089.600		0	
	1022190	Diğer sığırlar (düve veya inek hariç); damızlık	10	32.000	5.296	7.441.052	
	1022929	Sığırlar; damızlık veya kasaplık olmayan, 80 kg <ağırlık <= 160 kg	0	0	986	681.388	
	1022949	Sığırlar; damızlık veya kasaplık olmayan, 160 kg <ağırlık <= 300 kg	0	0	297.152	274.922.660	
	1022959	Düveler (doğurmamış dişi sığırlar); damızlık veya kasaplık olmayan, ağırlık > 300 kg	0	0	442	435.508	
	1022999	Diğer sığırlar; damızlık veya kasaplık olmayan, ağırlık > 300 kg	0	0	85.896	99.990.942	
	1041010	Koç ve koyun; damızlık	1.619	725.476	71.489	14.003.015	
	1041030	Kuzu (1 yaşında/daha küçük); damızlık olmayan	12.110	1.517.394		0	
	1041080	Koyun; damızlık olmayan	141.875	26.648.901		0	
	1042010	Teke ve keçi; damızlık	132	36.056	322	35.258	
	<b>Yıl toplamı:</b>			<b>157.217</b>	<b>33.449.430</b>	<b>473.062</b>	<b>424.745.391</b>
	<b>Yıl</b>			<b>İhracat (Baş)</b>	<b>İhracat (Dolar)</b>	<b>İthalat (Baş)</b>	<b>İthalat (Dolar)</b>
	2021	1022110	Düveler (doğurmamış dişi sığırlar); damızlık olanlar	3.748	2.203.141	17.624	44.803.066
1022130		İnekler; damızlık olanlar	289	866.832		0	
1022190		Sığırlar (düveler ve inekler hariç); damızlık olanlar	0	0	6.239	8.978.487	
1022929		Sığırlar; 80 kg < ağırlık <= 160 kg FAKAT damızlıklar ve kesimlik olanlar HARIÇ	0	0	115	67.273	
1022941		Sığırlar; 160 kg < ağırlık <= 300 kg, kesimlik olanlar	2.524	1.399.146		0	
1022949		Sığırlar; 160 kg < ağırlık <= 300 kg FAKAT damızlıklar ve kesimlik olanlar HARIÇ	0	0	196.670	184.468.957	
1022991		Erkek danalar; ağırlık > 400 kg, kesimlik olanlar	2.862	3.727.719		0	
1022999		Diğer sığırlar; ağırlık > 300 kg FAKAT damızlıklar ve kesimlik olanlar HARIÇ	0	0	41.040	47.475.093	

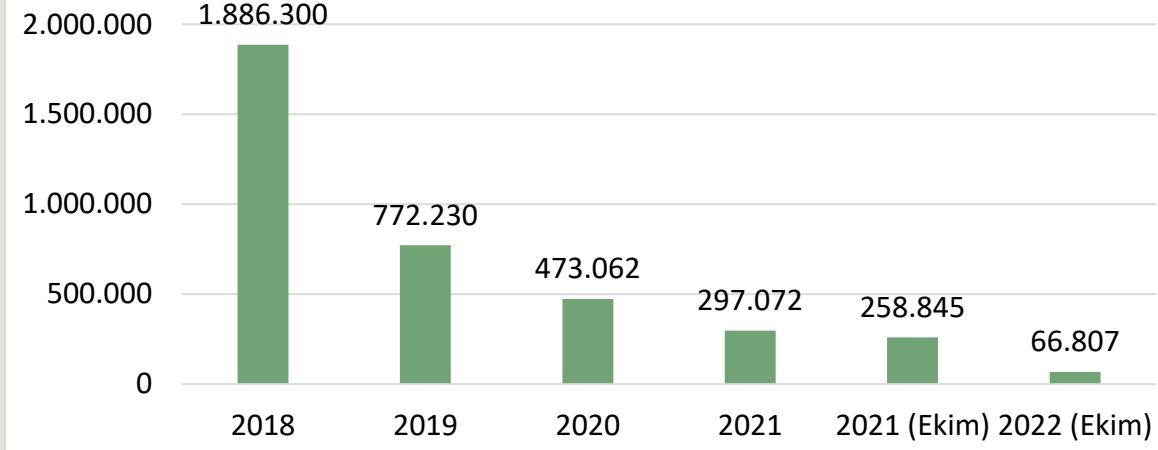




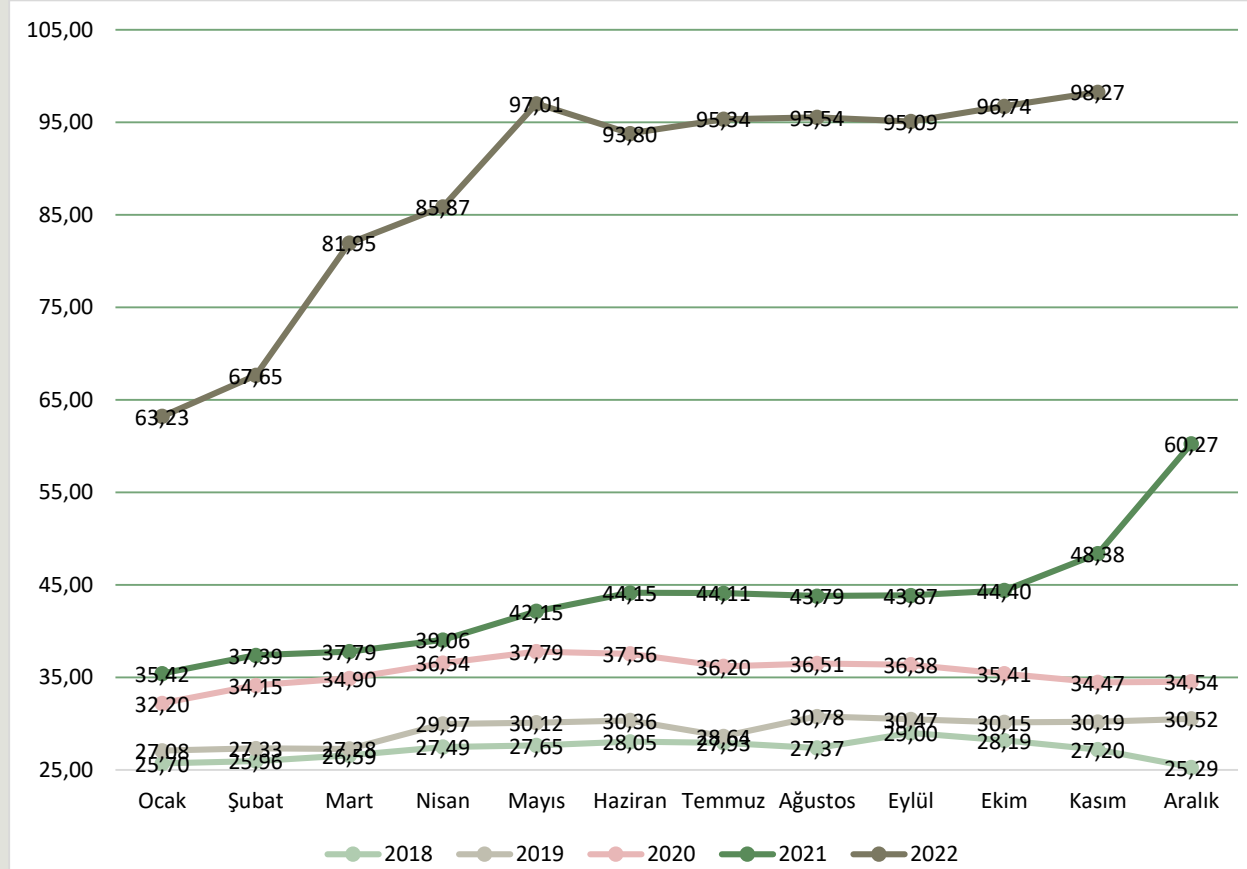
	1041010	Koyunlar; damızlık olanlar	2.200	1.022.981	35.384	9.602.340
	1041030	Kuzular; yaşı <= 1 FAKAT damızlık olanlar HARIÇ	9.589	1.283.433	0	0
	1041080	Koyunlar; kuzular ve damızlık olanlar HARIÇ	252.427	34.989.022	0	0
	<b>Yıl toplamı:</b>		<b>273.639</b>	<b>45.492.274</b>	<b>297.072</b>	<b>295.395.216</b>
<b>Yıl</b>			<b>İhracat (Baş)</b>	<b>İhracat (Dolar)</b>	<b>İthalat (Baş)</b>	<b>İthalat (Dolar)</b>
<b>2022 (10 aylık)</b>	10221100000	Düveler (doğurmamış dişi sığırlar); damızlık olanlar	3.245	8.751.208	14.813	31.625.026
	10221900000	Sığırlar (düveler ve inekler hariç); damızlık olanlar	80	280.000	3.720	5.585.544
	10229490000	Sığırlar (Bibos veya Poephagus alt cinsine ait olanlar HARIÇ); 160 kg < ağırlık <= 300 kg FAKAT damızlıklar ve kesimlik	0	0	33.108	36.548.992
	10229990000	Diğer sığırlar (Bibos veya Poephagus alt cinsine ait olanlar HARIÇ); ağırlık > 300 kg FAKAT damızlıklar ve kesimlik olan	0	0	5.979	7.258.982
	10410100000	Koyunlar; damızlık olanlar	2.037	842.144	9.071	2.877.506
	10410300000	Kuzular; yaşı <= 1 FAKAT damızlık olanlar HARIÇ	18.443	1.886.675		0
	10410800000	Koyunlar; kuzular ve damızlık olanlar HARIÇ	430.726	50.604.104		0
	10420100000	Keçiler; damızlık olanlar	0	0	116	21.426
	<b>Yıl toplamı:</b>		<b>454.531</b>	<b>62.364.131</b>	<b>66.807</b>	<b>83.917.476</b>



### 2018 - 2022 CANLI HAYVAN İTHALATI (Baş)



### ÜLKEMİZDE DANA KARKAS FİYATLARI



Kaynak: Ankara Ticaret Borsası Fiyat Tescil Bülteni



## ÜLKEMİZDE 2021 VE 2022 YILLARI AYLIK DANA KARKAS FİYATLARI

DANA KARKAS FİYATLARI (TL/kg)				
	Ulusal Kırmızı Et Konseyi	% Değişim	Ankara Ticaret Borsası	% Değişim
Kas.21	49,94	4,8	48,38	9,0
Ara.21	61,90	23,9	60,27	24,6
Oca.22	65,24	5,4	63,23	4,9
Şub.22	68,52	5,0	67,65	7,0
Mar.22	81,90	19,5	81,95	21,1
Nis.22	87,81	7,2	85,87	4,8
May.22	98,37	12,0	97,01	13,0
Haz.22	95,95	-2,5	93,80	-3,3
Tem.22	99,36	3,6	95,34	1,6
Ağu.22	97,36	-2,0	95,54	0,2
Eyl.22	99,12	1,8	95,09	-0,5
Eki.22	101,57	2,5	96,74	1,7
Kas.22	103,15	1,6	98,27	1,6

## DÜNYA KIRMIZI ET ÜRETİM RAKAMLARI

### DÜNYA SIĞIR ETİ VE BUFALO ETİ ÜRETİMİ (BİN TON KARKAS AĞIRLIK EŞDEĞERİ)

	2011	2016	2017	2018	2019	2020	2021
<b>Dünya Üretimi (FAO) (OECD)</b>	64568	67506	68462	69500	70474	70882	71452
<b>GIRA Et Gelişimleri Kitabı Verileri</b>	63205	65628	67230	69482	69987	68307	67964

Kaynak: IMS-GIRA Et Kitabı, 2022

### BAZI BÖLGELERDE SIĞIR ETİ ÜRETİMLERİ (BİN TON KARKAS AĞIRLIK EŞDEĞERİ)

	2011	2016	2017	2018	2019	2020	2021
AB	7977	7881	7880	8002	7905	6895	6860
Kuzey Amerika	14891	14500	15040	15470	15720	15751	16274
Güney Amerika	14409	14758	15427	16735	16236	16026	15017
Asya	12261	13207	13567	13760	14081	13853	14204
Avustralya	2128	2129	2148	2308	2433	2132	1867
Yeni Zelanda	601	647	655	672	713	726	745

Kaynak: IMS-GIRA Et Kitabı, 2022



### DÜNYA KOYUN ETİ ÜRETİMİ (BİN TON KARKAS AĞIRLIK EŞDEĞERİ)

	2011	2016	2017	2018	2019	2020	2021
Dünya Üretimi (FAO)	13254	14644	14891	15069	15279	15520	15742
GIRA Et Gelişimleri Kitabı Verileri	13553	15335	15830	16106	16532	16257	16536

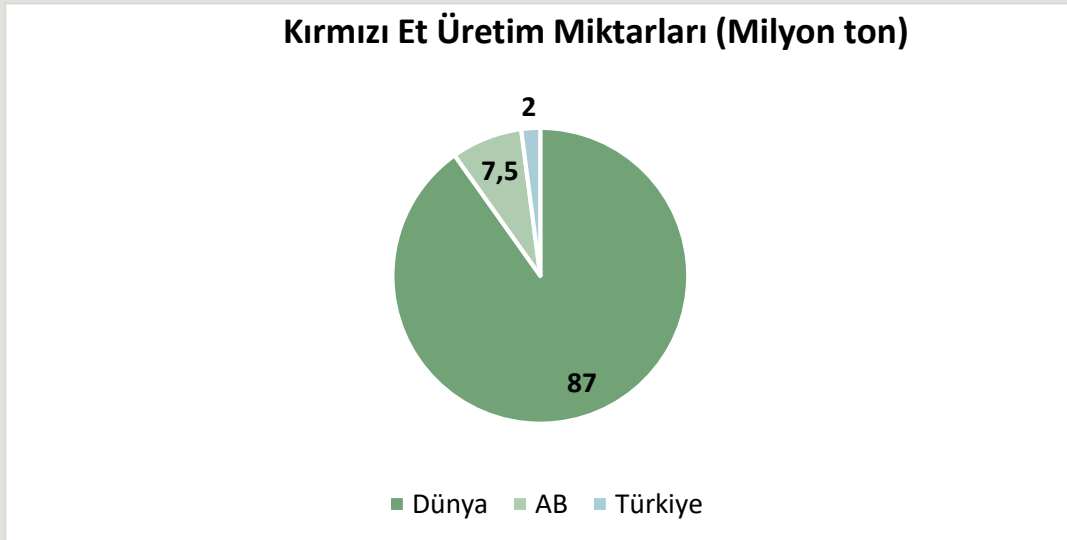
Kaynak: IMS-GIRA Et Kitabı, 2022

### BAZI BÖLGELERDE KOYUN ETİ ÜRETİMLERİ (BİN TON KARKAS AĞIRLIK EŞDEĞERİ)

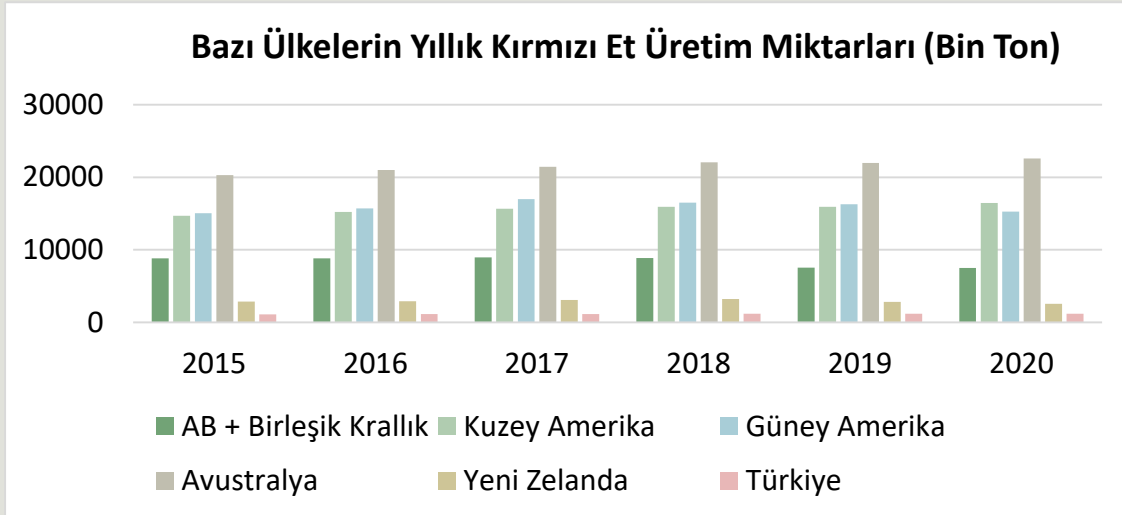
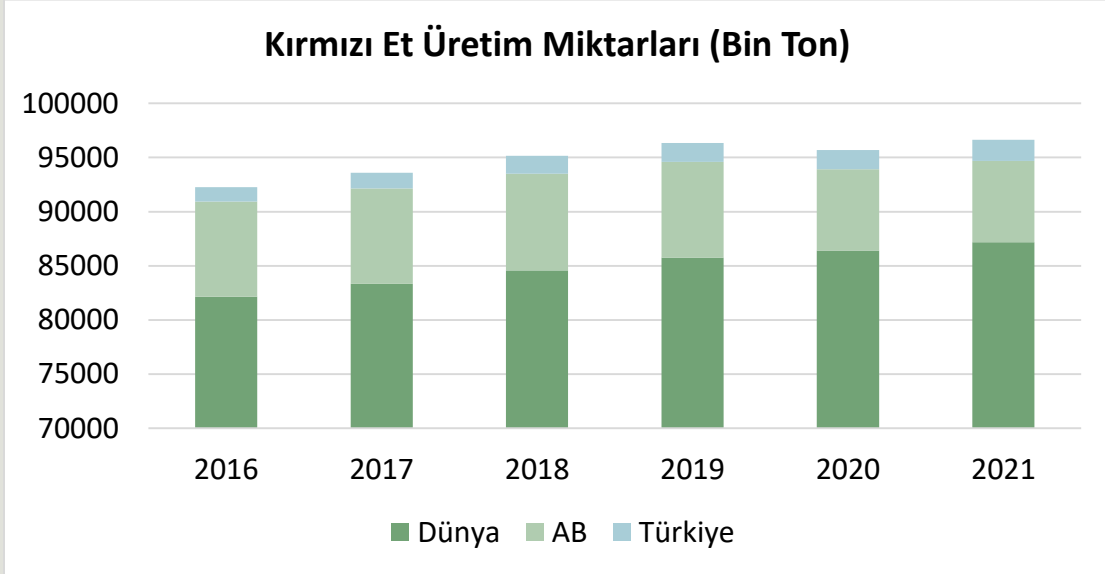
	2011	2016	2017	2018	2019	2020	2021
AB	950	918	927	929	949	624	630
Kuzey Amerika	184	184	183	188	188	184	185
Güney Amerika	294	279	283	252	253	260	261
Asya	6048	7063	7427	7677	7982	8103	8372
Avustralya	536	706	729	760	754	662	660
Yeni Zelanda	445	452	475	467	448	458	444

Kaynak: IMS-GIRA Et Kitabı, 2022

### DÜNYADA, AB'DE VE ÜLKEMİZDE KIRMIZI ET ÜRETİM MİKTARI



Kaynak: IMS-GIRA Et Kitabı, 2022, TÜİK - 2021

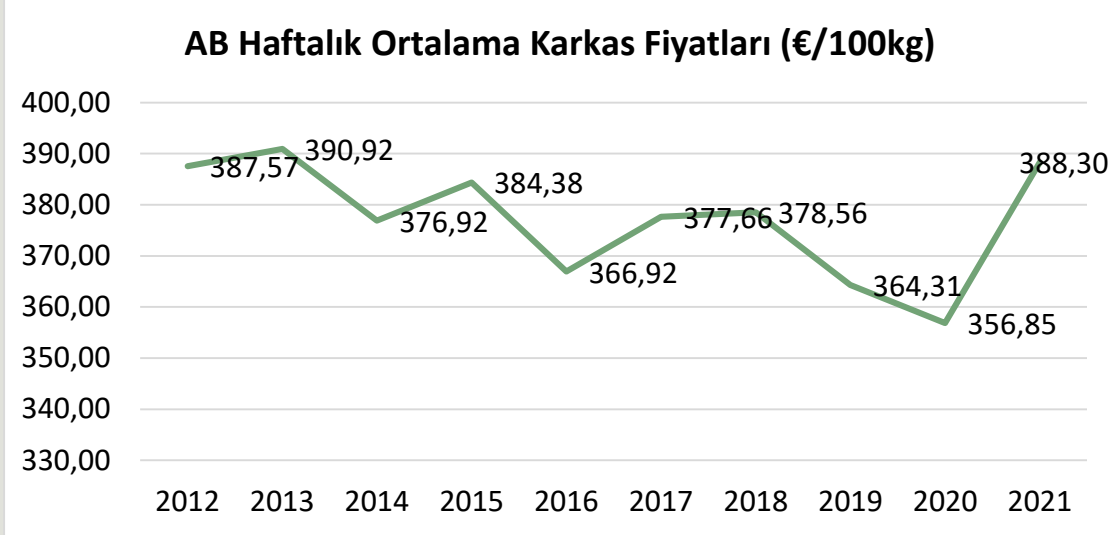


Kaynak: IMS-GIRA Et Kitabı, 2022

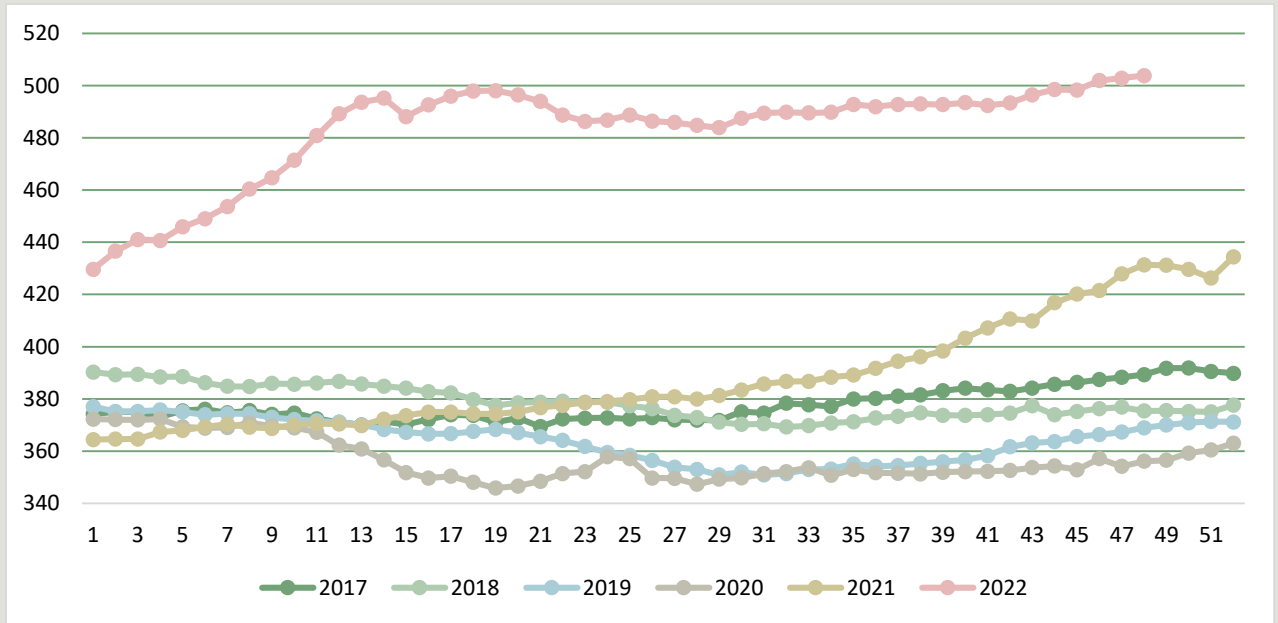
FAO verilerine göre 2021 yılında dünyadaki toplam kırmızı et üretimi 87 milyon tondur. Toplam kırmızı et üretimi yine aynı yıl AB'de 7,5 milyon ton ve ülkemizde ise 2 milyon ton olarak gerçekleşmiştir. Bu veriler değerlendirildiğinde, dünyadaki toplam -domuz hariç- kırmızı et üretiminin %2,2'si Türkiye'de gerçekleşmektedir. AB'deki üretim ile kıyaslandığında ise üretimimiz, AB'nin %26,1'i seviyesindedir.



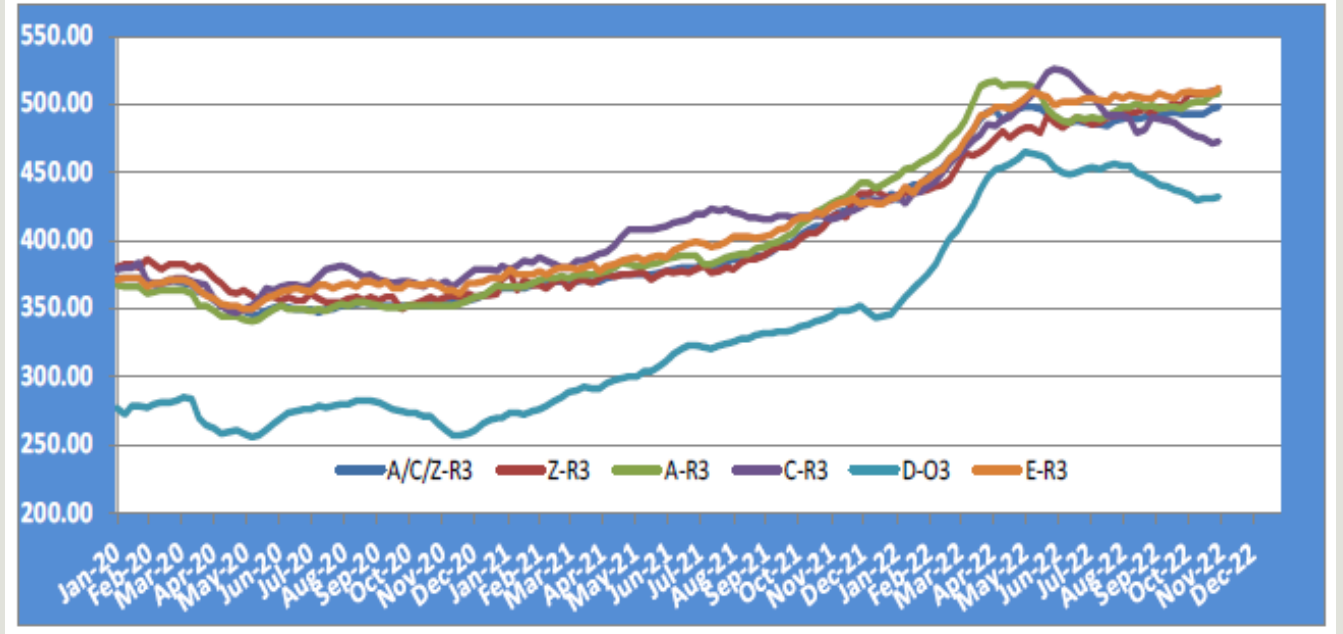
## AVRUPA BİRLİĞİ VERİLERİ



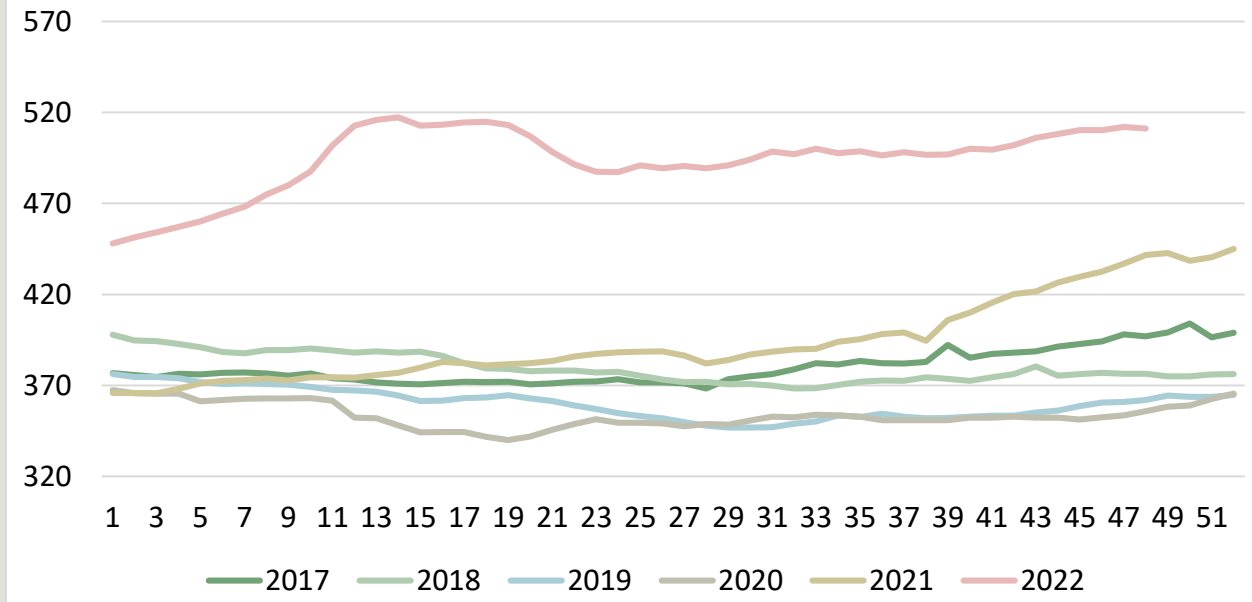
## HAFTALIK AB KARKAS FİYATLARI (EURO/100kg)



### AB TÜM KATEGORİLERE GLOBAL BAKIŞ

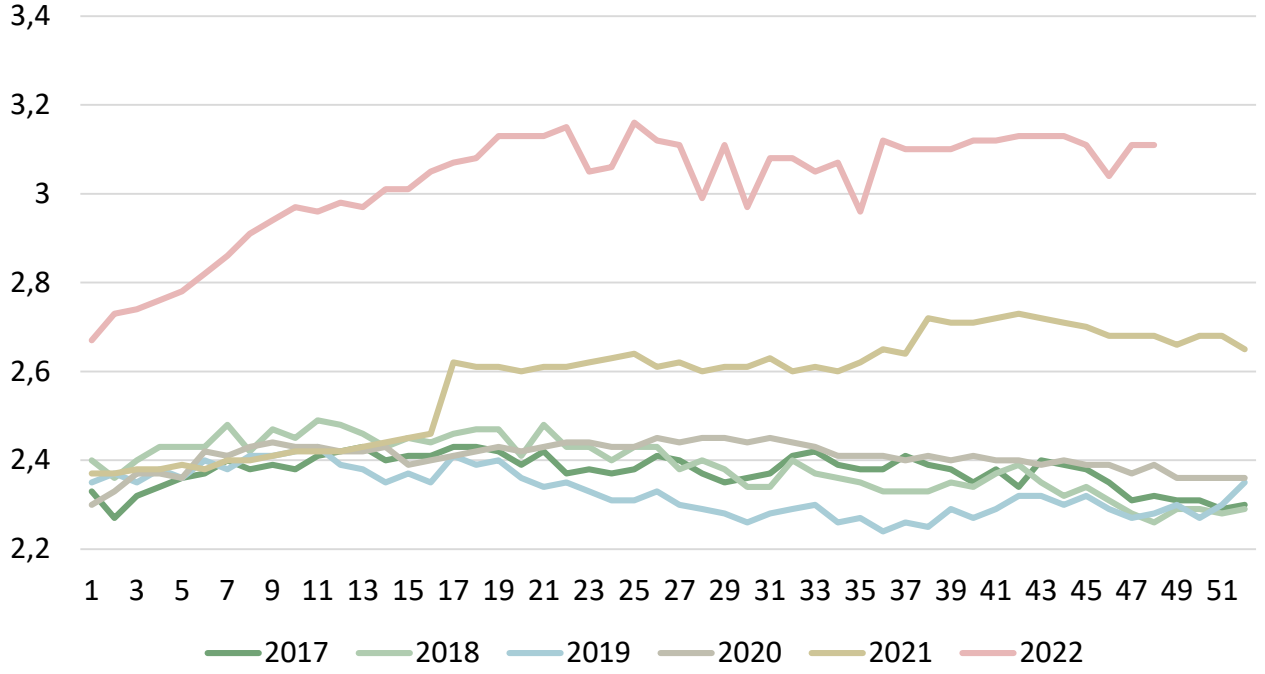


### AB Genç Sığır 12 - 24 Aylık Fiyatları, €/100 kg





### AB Genç Besilik Sığır Fiyatları ,€/kg



Kaynak: AB Komisyonu





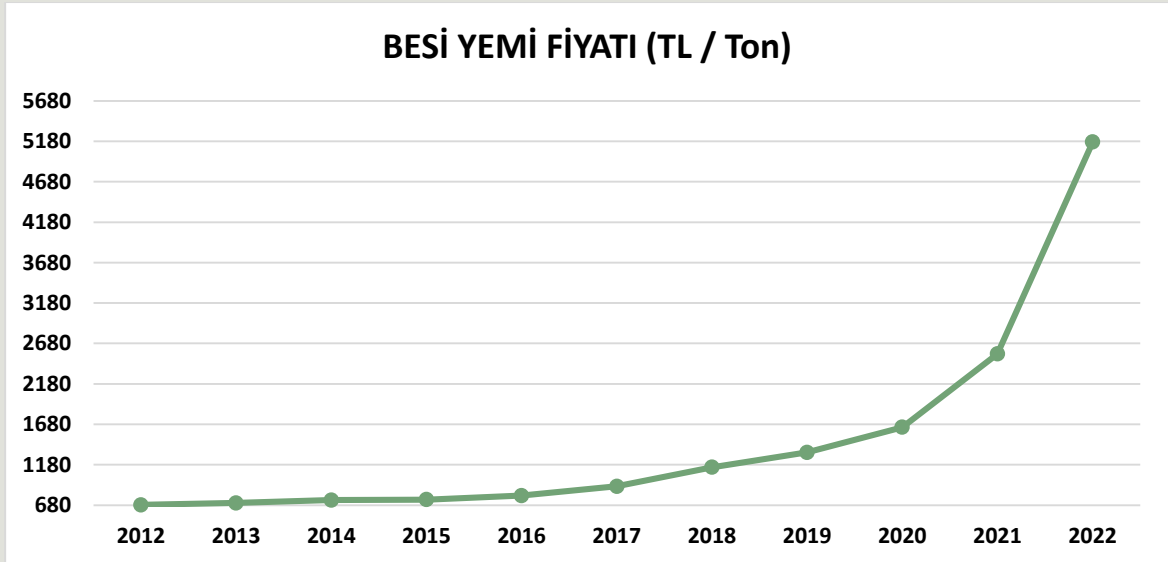
### 3. YEM SEKTÖRÜ

#### BESİ YEMİ FİYATI (TL/ton)

Yıl	Ocak	Şubat	Mart	Nisan	Mayıs	Haziran	Temmuz	Ağustos	Eylül	Ekim	Kasım	Aralık	Yıl Ortalaması
2012	600	620	640	645	660	660	700	720	740	740	740	740	683,75
2013	760	740	720	700	700	700	700	700	700	680	680	710	707,50
2014	730	710	710	745	750	780	820	780	750	730	710	710	743,75
2015	740	760	760	760	780	760	740	740	760	740	720	720	748,33
2016	720	770	750	750	830	830	830	810	790	790	830	880	798,33
2017	930	900	900	900	900	900	900	900	860	900	960	1000	912,50
2018	1000	1040	1080	1120	1170	1140	1085	1250	1300	1170	1160	1260	1148,00
2019	1280	1270	1270	1400	1435	1390	1400	1350	1300	1250	1250	1390	1332,08
2020	1360	1390	1460	1600	1550	1550	1575	1625	1695	1915	2030	1970	1643,33
2021	2050	2025	2100	2255	2480	2600	2440	2480	2480	2660	3100	3930	2550,00
2022	3700	3835	4850	5100	5400	5690	5400	5565	5550	5850	5950		5171,82

Kaynak: TÜRKİYEM-BİR

#### YILLARA GÖRE ORTALAMA BESİ YEMİ FİYATI DEĞİŞİM GRAFİĞİ



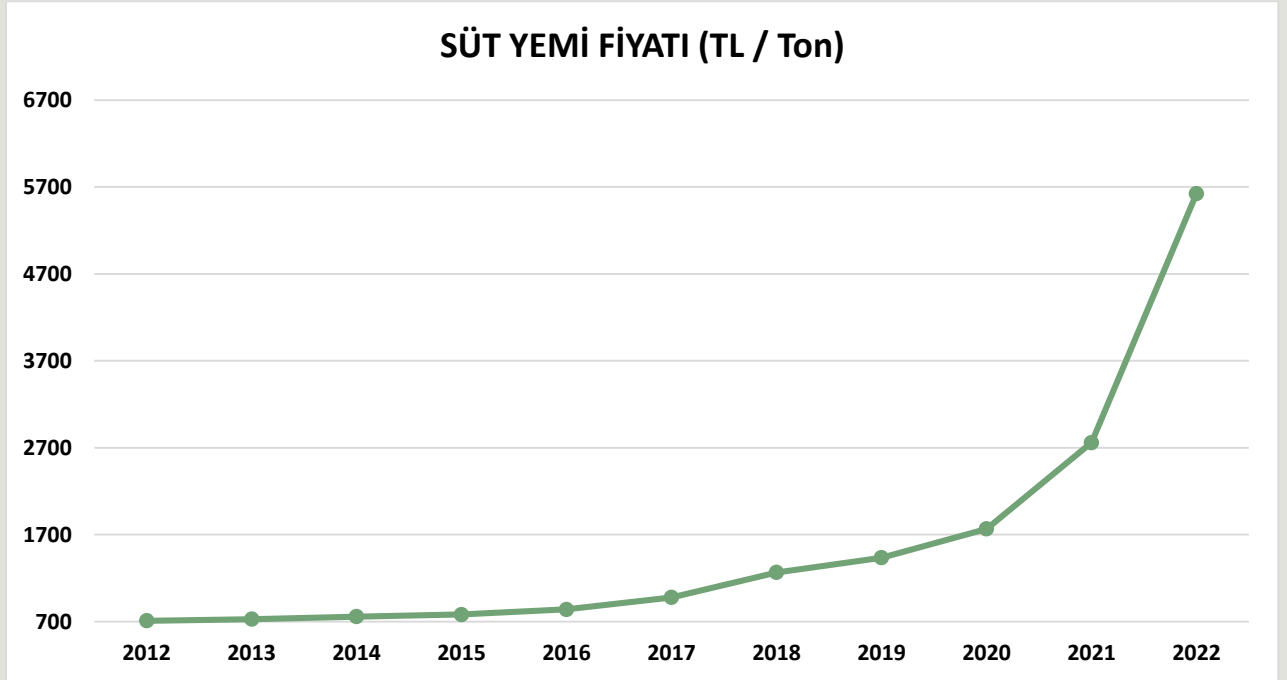


## SÜT YEMİ FİYATI (TL/ton)

Yıl	Ocak	Şubat	Mart	Nisan	Mayıs	Haziran	Temmuz	Ağustos	Eylül	Ekim	Kasım	Aralık	Yıl Ortalaması
2012	610	640	660	665	680	680	720	740	780	780	780	780	709,58
2013	790	770	750	720	720	720	720	720	720	690	690	720	727,50
2014	740	720	720	750	760	790	830	800	770	750	730	730	757,50
2015	760	780	780	780	800	800	780	780	820	780	760	760	781,67
2016	760	810	790	790	870	870	870	850	830	830	880	930	840,00
2017	1000	970	970	970	970	970	970	970	920	960	1020	1060	979,17
2018	1060	1100	1150	1190	1300	1260	1200	1400	1500	1350	1280	1400	1266,00
2019	1410	1400	1400	1485	1515	1470	1500	1450	1400	1350	1350	1490	1435,00
2020	1460	1490	1560	1725	1650	1650	1665	1725	1836	2085	2210	2150	1767,00
2021	2240	2205	2310	2480	2720	2800	2630	2670	2670	2860	3400	4135	2760,00
2022	3925	4100	5350	5620	5960	6275	5920	6015	6010	6300	6400		5625,00

Kaynak: TÜRKİYEMBİR

## YILLARA GÖRE ORTALAMA SÜT YEMİ FİYATI DEĞİŞİM GRAFİĞİ





## ÜLKEMİZDE YEM HAMMADDE FİYATLARI

HAMMADDELER	9.11.2022		15.11.2022		22.11.2022		29.11.2022		8.12.2022	
	TL	₺	TL	₺	TL	₺	TL	₺	TL	₺
MISIR	5.700	306	5.500	295	5.350	287	5.250	282	5.100	273
ARPA	5.900	317	5.900	317	5.900	317	5.900	316	5.800	311
FULL FAT SOYA	13.027	700	13.034	700	13.041	700	12.867	690	12.496	670
SOYA KÜSPESİ	11.724	630	11.451	615	11.457	615	11.190	600	11.470	615
MISIR GRİZİ	5.583	300	5.586	300	5.589	300	5.595	300	5.222	280
BUĞDAY KEPEĞİ	4.700	253	4.700	252	4.700	252	4.500	241	4.476	240
MISIR KEPEĞİ	5.583	300	5.586	300	5.589	300	5.595	300	5.222	280
RAZMOL	5.100	274	5.100	274	5.100	274	4.900	263	4.700	252
KIRIK BUĞDAY	6.300	339	6.300	338	6.300	338	6.300	338	6.300	338
YEMLİK BUĞDAY	6.900	371	6.900	371	6.900	370	6.900	370	6.700	359
HAM YAĞ	25.124	1.350	25.137	1.350	25.150	1.350	25.178	1.350	25.178	1.350
ATK (28 PROTEIN)	4.300	231	4.300	231	4.300	231	4.100	220	4.100	220
ATK (36 PROTEIN)	5.955	320	6.331	340	6.334	340	6.341	340	6.061	325
PTK (26 – 27 PR)	5.600	301	5.500	295	5.500	295	5.500	295	5.100	273
MELAS	6.514	350	6.517	350	6.521	350	6.528	350	4.900	263
DDGS	7.816	420	7.820	420	7.825	420	7.833	420	7.833	420
₺ KURU	18,61		18,62		18,63		18,65		18,65	

Kaynak: TÜRKİYEM-BİR

- Fiyatlara nakliye ve KDV dâhil değildir. Fiyatlar bilgilendirme amaçlı olup, tahmini fiyatlardır.
- Soya Fasulyesi Fiyatı = Full Fat Soya Fiyatı -25₺
- Kırmızı ile yazılanlar piyasada satış şeklini belirtmekte olup, siyah renkli olanlar dolar kurundan çevrilmiş fiyatlardır.



## ÜLKEMİZDE SÜT/YEM PARİTESİ

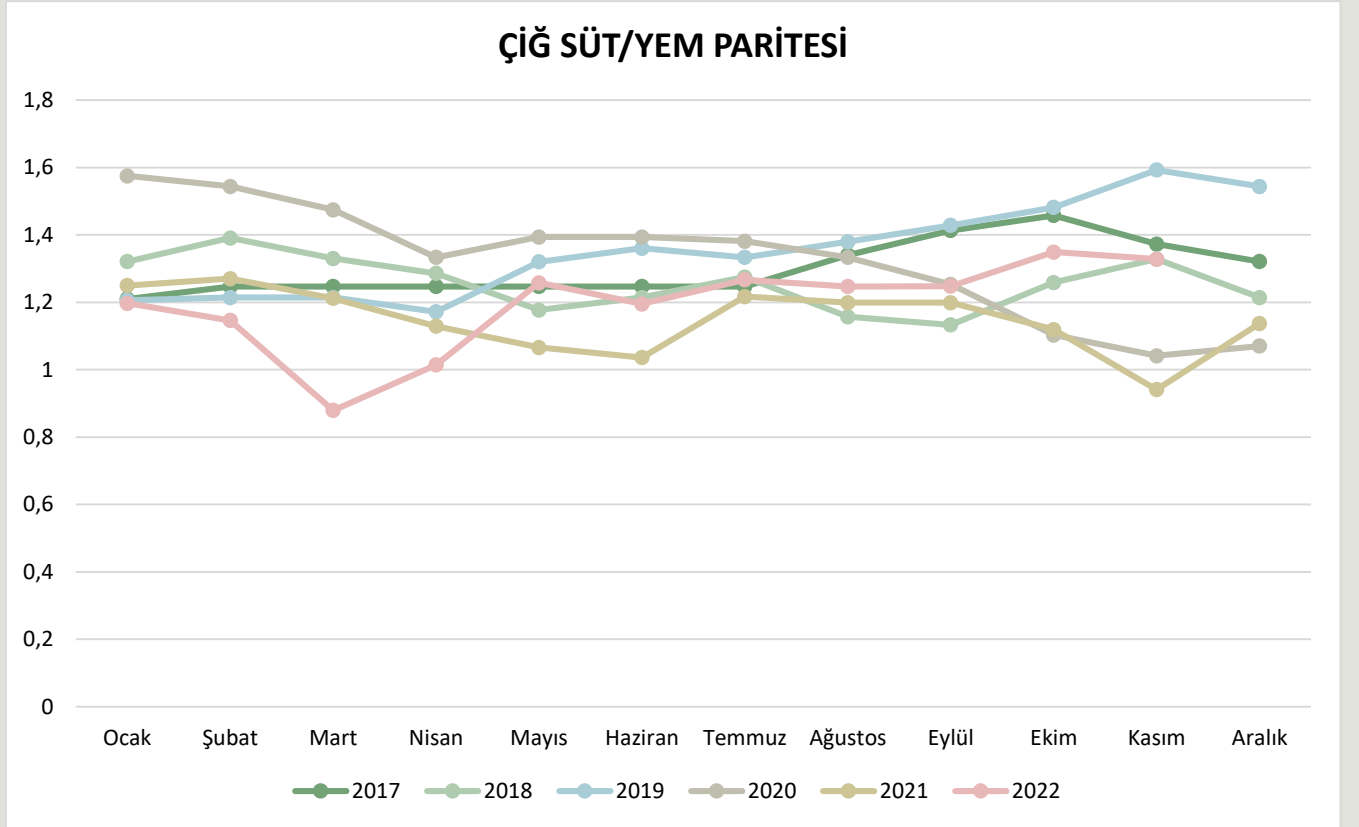
Yıl	Ocak	Şubat	Mart	Nisan	Mayıs	Haziran	Temmuz	Ağustos	Eylül	Ekim	Kasım	Aralık
2015	1,513	1,474	1,474	1,474	1,438	1,438	1,474	1,474	1,402	1,474	1,513	1,513
2016	1,513	1,420	1,456	1,456	1,322	1,322	1,322	1,353	1,386	1,386	1,307	1,237
2017	1,210	1,247	1,247	1,247	1,247	1,247	1,247	1,340	1,413	1,458	1,373	1,321
2018	1,321	1,391	1,330	1,286	1,177	1,214	1,275	1,157	1,133	1,259	1,328	1,214
2019	1,206	1,214	1,214	1,145	1,320	1,361	1,333	1,379	1,429	1,481	1,593	1,544
2020	1,575	1,544	1,474	1,333	1,394	1,394	1,381	1,333	1,253	1,103	1,041	1,070
2020*							1,622	1,565	1,471	1,247	1,176	1,209
	1,250	1,270	1,212	1,129	1,066	1,036	1,217	1,199	1,199	1,119	0,941	1,137
2021					1,048	1,018						
					1,029	1,000						
	1,339	1,361	1,299	1,210	1,176	1,143	1,293	1,273	1,273	1,189	1,000	1,185
2021**					1,158	1,125						
					1,140	1,107						
2022	1,197	1,146	0,879	1,014	1,258	1,195	1,267	1,247	1,248	1,349	1,328	
2022**	1,248	1,195	1,065	1,192	1,292	1,227	1,301	1,280	1,281	1,429	1,406	

- \*Çiğ süt desteklemesi 2020 yılı temmuz, ağustos, eylül ayları için 40 krş., ekim, kasım ve aralık ayları için 30 krş. olarak hesaplanmıştır.
- \*\* Çiğ süt desteklemesi 20 krş. olarak hesaplanmıştır. 1 Mart 2022 tarihi itibari ile 15 Mayıs 2022 tarihine kadar 1 TL. 15 Mayıs 2022 sonrası 0,2 TL.
- 1 Mayıs 2021 - 30 Haziran 2021 arası çiğ süt kalitesine göre A, B ve C sınıflandırılarak fiyatlandırma uygulanmıştır.
- 1 Temmuz 2021 tarihi itibari ile referans fiyatı: Temmuz-Ağustos-Eylül aylarında %3,5 yağ ve %3,1 protein; Ekim-Kasım-Aralık aylarında %3,6 yağ ve %3,2 protein değerleri baz alınacaktır. Ayrıca yağ ve protein oranlarındaki her bir dizyem (%0,1'lik değişim) için  $\pm 5$  Kuruş fark uygulanacaktır.
- 8 Aralık 2021 itibariyle referans fiyatı: 2019/64 sayılı Çiğ İnek Sütünün Sınıflandırılmasına İlişkin Tebliği ile belirlenen A Sınıfı çiğ sütün dönemine ait protein ve yağ değerleri baz alınacaktır. Ayrıca yağ ve protein oranlarındaki her bir dizyem (%0,1'lik değişim) için  $\pm 7$  Kuruş fark uygulanacaktır.
- 15 Mayıs 2022 itibariyle referans fiyatı: 2019/64 sayılı Çiğ İnek Sütünün Sınıflandırılmasına İlişkin Tebliği ile belirlenen A Sınıfı çiğ sütün dönemine ait protein ve yağ değerleri baz alınacaktır. Ayrıca yağ ve protein oranlarındaki her bir dizyem (%0,1'lik değişim) için  $\pm 10$  Kuruş fark uygulanacaktır.
- 14 Ekim 2022 tarihi itibari ile çiğ süt fiyatı 8,50TL/L %3,6 yağ, %3,2 protein. Soğutma, nakliye ve diğer cari giderler üretici tarafından karşılandığı takdirde bu giderler üreticiye ilave olarak ödenecektir.



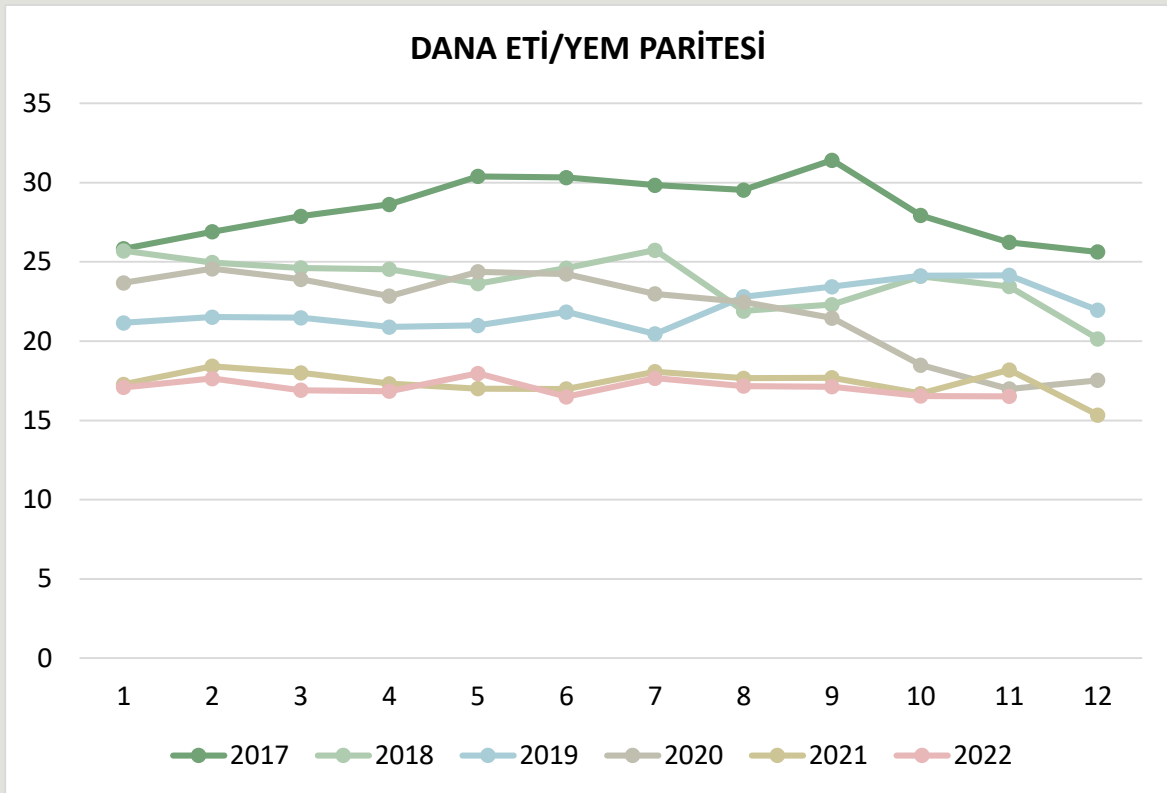
## ÜLKEMİZDE SÜT/YEM PARİTESİ – YIL ORTALAMASI

Yıl	Yıl Ortalaması
2017	1,300
2018	1,257
2019	1,352
2020	1,325
2021	1,148
2022	1,194



## ÜLKEMİZDE DANA ETİ/YEM PARİTESİ

	ATB KARKAS FİYATLARI (TL/kg)	BESİ YEMİ (TL/kg)	DANA ETİ / YEM PARİTESİ
Kas.21	48,38	3,100	18,19
Ara.21	60,27	3,930	15,34
Oca.22	63,23	3,700	17,09
Şub.22	67,65	3,835	17,64
Mar.22	81,95	4,850	16,90
Nis.22	85,87	5,100	16,84
May.22	97,01	5,400	17,96
Haz.22	93,80	5,690	16,49
Tem.22	95,34	5,400	17,66
Ağu.22	95,54	5,565	17,17
Eyl.22	95,09	5,550	17,13
Eki.22	96,74	5,850	16,54
Kas.22	98,27	5,950	16,52





### YILLIK ORTALAMA DANA ETİ / YEM PARİTESİ

YIL	YILLIK ORTALAMA
2017	28,38
2018	23,81
2019	22,11
2020	21,96
2021	17,39
2022	17,08

### AVRUPA YEM HAMMADDE FİYATLARI MISIR FİYATLARI (EURO/TON)

ÜLKELER	8.12.2022	1.12.2022	24.11.2022	17.11.2022	10.11.2022
BELÇİKA- Brüksel (DEPPROD)	183	187	192	208	212
BULGARİSTAN- Pleven (DEPPROD)	294	302	302	302	302
ÇEK CUMHURİYETİ- Brno (DELPROCSEX)					
ALMANYA- Hamburg (DEPSILO)					
YUNANISTAN- Serres (FGATE)					
İSPANYA- Leon (DEPSILO)	325	332	339	348	351
FRANSA- Bordeaux (DELPORT)		333	334	349	351
HIRVATISTAN- Zagreb (DEPSILO)	330	330	326	317	328
İTALYA- Bologna (DELFIRST)	338	344	349	358	360
MACARİSTAN- Budapeşte (DELPORTGEX)	332	335	336	344	347
HOLLANDA- Rotterdam (CIF)	324	329	338	355	373
AVUSTURYA- Viyana (DEPSILO)		323	333	333	335
POLONYA- Slaski (DELFIRST)					
POLONYA- Zachodni (DELFIRST)					
PORTEKİZ- Lizbon (DEPPORT)	320	320	330	330	338
ROMANYA- Constanta (FOB)	294	316	326	322	310
ROMANYA- Oltenia (DEPSILO)	256	292	300	297	299
SLOVENYA- Ljubljana (DELFIRST)	334	334	334	300	344
SLOVAKYA- Bratislava (DEPPROD)	311	308	297	294	302
TÜRKİYE	261	270	276	285	307



### YEMLİK BUĞDAY FİYATLARI (EURO/TON)

ÜLKELER	8.12.2022	1.12.2022	24.11.2022	17.11.2022	10.11.2022
BELÇİKA- Antwerpen (DEPPROD)					
BULGARİSTAN- Dobrich (DEPPROD)	302	302	340	340	340
ÇEK CUMHURİYETİ- Prag (DELFIRST)					
ALMANYA- Hamburg (DEPSILO)	311	319	315	332	345
FRANSA- Eure-et-Loir (DEPSILO)					
İRLANDA- Dublin (DELFIRST)	325	325	340	340	356
LETONYA- Jelgava (DELFIRST)	231	283	291	300	299
LİTVANYA- Vilnius (DELFIRST)	275	276	285	292	280
MACARİSTAN- Budapeşte (DELPORTGEX)	329	344	346	351	347
HOLLANDA- Rotterdam (CIF)	330	337	332	347	361
AVUSTURYA- Wels (DEPSILO)			325		330
AVUSTURYA- Viyana (DEPSILO)					
POLONYA- Kujawsko-Mazurski (DELFIRST)					
POLONYA- Slaski (DELFIRST)					
POLONYA- Zachodni (DELFIRST)	328	329	328	337	345
PORTEKİZ- Lizbon (DEPPORT)	335	340	350	350	370
ROMANYA- Oltenia (DEPSILO)	291	294	305	308	326
SLOVAKYA- Bratislava (DEPPROD)		268	282	287	290
TÜRKİYE	342	355	356	358	372

### YEMLİK ARPA FİYATLARI (EURO/TON)

ÜLKELER	8.12.2022	1.12.2022	24.11.2022	17.11.2022	10.11.2022
BELÇİKA- Antwerpen (DEPPROD)					
BULGARİSTAN- Burgas (DEPPROD)	302	302	302	302	302
ÇEK CUMHURİYETİ- Prag (DELFIRST)					
ALMANYA- Hamburg (DEPSILO)	286	292	291	304	316
YUNANİSTAN- Selanik (FGATE)					
İSPANYA- Valladolid (DEPSILO)	320	330	353	360	366
FRANSA- Rouen (DELPORT)	284	293	289	301	314
İRLANDA- Dublin (DELFIRST)	310	312	325	325	342
İTALYA- Bologna (DELFIRST)	321	328	333	337	337
KIBRIS- Larnaca (DEPSILO)			370	380	379
LETONYA- Riga (DELFIRST)					
LİTVANYA- Vilnius (DELFIRST)	255	260	279	280	241
MACARİSTAN- Budapeşte (DELPORTGEX)					
HOLLANDA- Rotterdam (CIF)	306	315	312	322	334





AVUSTURYA- Wels (DEPSILO)			300		300
AVUSTURYA- Viyana (DEPSILO)		285	285		
POLONYA- Zachodni (DELFIRST)					
PORTEKİZ- Lizbon (DEPPORT)	320	330	330	337	348
ROMANYA- Muntenia (DEPSILO)	267	282	288	282	275
SLOVAKYA- Bratislava (DEPPROD)		257	268	265	266
FİNLANDİYA- Naantali (DELPORT)	275	277	277	277	277
TÜRKİYE	296	304	305	306	318

### YEMLİK YULAF FİYATLARI (EURO/TON)

ÜLKELER	8.12.2022	1.12.2022	24.11.2022	17.11.2022	10.11.2022
BELÇİKA- Antwerpen (DEPPROD)					
ALMANYA- Hamburg (DEPSILO)					
LİTVANYA- Vilnius (DELFIRST)	264	262	268	261	
POLONYA- Zachodni (DELFIRST)					
FİNLANDİYA- Seinäjoki (DELFIRST)	287	290	290	290	285

	Fiyat Dönem Etiketleri																			
FGATE	Üretici fiyatı																			
DEPPROD	Çiftlikten veya üretim alanından çıkış- kamyonunda veya diğer ulaşım araçlarında																			
DELFIRST	İlk müşteriye teslimat- silo veya işleme tesisi- kamyonunda veya diğer ulaşım araçlarında																			
DEPSILO	Silodan çıkış- depolamadan sonra- kamyonunda veya diğer ulaşım araçlarında																			
DELPROC	Bir araçtan sonra işleyiciye teslimat																			
DELPORT	Limana teslimat- tren veya kamyon veya mavna ile liman silosuna gönderilen tahıl																			
FOB	Güvertede teslim- uluslararası ticaret terimleri- resmi tanım <a href="http://www.iccwbo.org/incoterms/id3040/index.html">http://www.iccwbo.org/incoterms/id3040/index.html</a>																			
CIF	Maliyet, sigorta ve nakliye- uluslararası ticaret terimleri- resmi tanım <a href="http://www.iccwbo.org/incoterms/id3040/index.html">http://www.iccwbo.org/incoterms/id3040/index.html</a>																			
DEPPORT	Yere (liman) gönderim, yükü boşaltılmış, kamyonun ayrıldığı liman																			
-GEX	tahıl değişim kotasyonu																			

Tüm fiyatlar KDV hariç toptan satış fiyatlarıdır.



#### 4. 2022 KASIM AYINDA RESMÎ GAZETE'DE YAYINLANAN MEVZUAT İÇMALI

**2 Kasım 2022 - Hububatta 2022 Üretim Yılı Mazot ve Gübre Desteklerinin 2022 Yılında Ödenebilmesine ve Bu Ödemelere İlişkin Finansman Maliyetlerinin Karşılanmasına İlişkin Karar (Karar Sayısı: 6350)**

**2 Kasım 2022 - Bitkisel Üretimde Biyolojik ve/veya Biyoteknik Mücadele Destekleme Ödemesi Uygulama Tebliği (No: 2022/35)**

**12 Kasım 2022 - Hayvancılık Desteklemeleri Uygulama Tebliği (No: 2022/36)**

Bu Tebliğin amacı; ülkemiz hayvancılığının geliştirilmesi ve sürdürülebilirliğin sağlanması, hayvancılık politikalarının yürütülmesinde etkinliğin artırılması, yerli hayvan genetik kaynaklarının yerinde korunması ve geliştirilmesi, kayıtların güncel tutulması, hayvan hastalıklarıyla mücadele ve sağlıklı hayvansal üretim için yetiştiricilerin desteklenmesidir.

Bu Tebliğ, 19/10/2022 tarihli ve 6243 sayılı Cumhurbaşkanlığı Kararı ile yürürlüğe konulan 2022 Yılında Yapılacak Tarımsal Desteklemeler ve 2023 Yılında Uygulanacak Sertifikalı Tohum Kullanım Desteğine İlişkin Kararda yer alan hayvancılık desteklemelerine ilişkin usul ve esasları kapsar.

**25 Kasım 2022 - Katılım Öncesi Yardım Aracı (IPA II) Kapsamında Akdedilen 2018 Yılı Türkiye İçin Yıllık Eylem Programına Ait Finansman Anlaşmasında Değişiklik Yapılmasına İlişkin Olarak Türkiye Cumhuriyeti Hükümeti ile Avrupa Komisyonu Arasında 10/11/2022 ve 14/11/2022 Tarihli Mektupların Teatisi Yoluyla İmzalanan Ekli Değişiklik Protokolünün Onaylanması Hakkında Karar (Karar Sayısı: 6424)**

Bu protokol kapsamında, uygulanan bazı tedbirlerin bütçelerinde yapılan değişiklikler onaylanmıştır.

**25 Kasım 2022 - Toprak Mahsulleri Ofisi Alım Primi Desteğine İlişkin Kararda Değişiklik Yapılmasına Dair Karar (Karar Sayısı: 6425)**

Bu karar kapsamında, alım prim desteğine ilişkin kararın 4. Maddesinin 5. Fıkrasında yer alan 30.09.2022 ibaresi 16.12.2022 tarihine ertelenmiştir. Aynı karara ekli 21 Eylül 2022 tarihine kadar satışa konu alım satım belgesi kabul edilecek ilçeler listesinde değişiklik yapılmıştır.

**25 Kasım 2022 - T.C. Ziraat Bankası A.Ş. ve Tarım Kredi Kooperatiflerince Tarımsal Üretime Dair Düşük Faizli Yatırım ve İşletme Kredisi Kullandırılmasına İlişkin Uygulama Esasları Tebliği (Tebliğ No: 2020/4)'nde Değişiklik Yapılmasına Dair Tebliğ (No: 2022/40)**

25/3/2020 tarihli ve 31079 sayılı Resmî Gazete'de yayımlanan T.C. Ziraat Bankası A.Ş. ve Tarım Kredi Kooperatiflerince Tarımsal Üretime Dair Düşük Faizli Yatırım ve İşletme Kredisi Kullandırılmasına İlişkin Uygulama Esasları Tebliği (Tebliğ No: 2020/4)'nin 20 nci maddesine aşağıdaki fıkra eklenmiştir.

“(3) Geleneksel (yaygın) bitkisel üretim başlığı altında kullanılan bütün faiz indirimli kredilerde; 200.000 TL'ye kadar olan %100 indirim oranlı işletme kredilerinin 100.000 TL ile 200.000 TL arasındaki bölümü sadece mazot ve gübre alımında kullanılır.”



**29 Kasım 2022 - Kırsal Kalkınma Destekleri Kapsamında Tarıma Dayalı Ekonomik Yatırımların Desteklenmesi Hakkında Tebliğ (Tebliğ No: 2020/24)'de Değişiklik Yapılmasına Dair Tebliğ (No: 2022/29)**

**29 Kasım 2022 - Kırsal Kalkınma Destekleri Kapsamında Kırsal Ekonomik Altyapı Yatırımlarının Desteklenmesi Hakkında Tebliğ (Tebliğ No: 2020/25)'de Değişiklik Yapılmasına Dair Tebliğ (No: 2022/30)**

**Anılan tebliğ değişikliklerinde küçük ve orta işletme tanımlarında ciro ölçekleri yeniden düzenlenmiş, hibeye esas proje tutarları ve destekleme oranlarında ve uygulamaya yönelik diğer bazı maddelerde değişiklikler yapılmıştır.**

**30 Kasım 2022 - Türk Gıda Kodeksi Fermente Süt Ürünleri Tebliği (Tebliğ No: 2022/44)**

Tebliğ, fermente süt ürünlerinin tekniğine uygun ve hijyenik şekilde üretilmesi, ambalajlanması, depolanması, taşınması ve pazarlanması için gereken ürün özelliklerini belirlemektedir.

Tebliğde yapılan revizyonla kefir ürününün tanımı yeniden düzenlenmiş, süzme yoğurdun ayrıca tanımı yapılarak, ürüne dair kriterler belirlenmiştir. Isıl işlem görmüş fermente süt ürünü için yeni hükümler eklenerek, ürüne ait kriterler düzenlenmiştir. Ayrana eklenebilecek tuz oranı yüzde 1 iken, bu oran yüzde 0,8'e düşürülmüştür. Tebliğ kapsamındaki ürünlerin üretiminde kullanılan starter kültürlerine ilave olarak eklenebilecek yan kültürlerin, etiket bilgilerinde belirtilmesi zorunlu hale getirilmiştir.

Tebliğde yapılan bir diğer düzenleme ile ürünlerde laktaz enzimi hariç hiçbir enzimin kullanılmayacağı hükme bağlanmıştır. Üretilen ürünlerde birden fazla farklı hayvan türüne ait süt kullanılması durumunda, sütün elde edildiği hayvan türlerinin adlarının, etikette belirtilmesine ilişkin düzenleme yapılmıştır. Yeni düzenleme ile süt ve süt ürünleri aroma vericilerinin kullanımı yasaklanmıştır.

Tebliğ kapsamındaki ürünlerin etiketinde "köy", "ev", "geleneksel, çiftlik" ve "%100" gibi ifadelerin yer almayacağı hususuna yönelik düzenleme yapılmıştır.

Peynir olarak oldukça fazla ihracatı olan ve peynir mayası kullanılmadan yoğurt kültürü kullanılarak üretilen labne (labneh), ilgili tebliğinde düzenlenmek üzere bu tebliğ kapsamından çıkartılmıştır.

Piyasada var olan veya basılı ambalaj materyali olan gıda işletmecilerine, tebliğe uyum sağlamaları için 31 Aralık 2023'e kadar geçiş süreci tanınmıştır.

**30 Kasım 2022 - Kırsal Kalkınma Destekleri Kapsamında Tarıma Dayalı Ekonomik Yatırımların Desteklenmesi Hakkında Tebliğ (Tebliğ No: 2020/24)'de Değişiklik Yapılmasına Dair Tebliğ (No: 2022/47)**

**30 Kasım 2022 - Kırsal Kalkınma Destekleri Kapsamında Kırsal Ekonomik Altyapı Yatırımlarının Desteklenmesi Hakkında Tebliğ (Tebliğ No: 2020/25)'de Değişiklik Yapılmasına Dair Tebliğ (No: 2022/48)**

Buna göre, anılan tebliğlere aşağıdaki geçici madde eklenmiştir:

"2021-2022 başvuru dönemindeki yatırım projelerinin son tamamlanma tarihi

GEÇİCİ MADDE 3- (1) 2021-2022 başvuru dönemindeki yatırım projelerinin son tamamlanma tarihi 30/6/2023'tür."



## 5. ARALIK AYI SEKTÖREL ETKİNLİK TAKVİMİ

- 6 – 7 Aralık 2022 – Sanayide Yeşil Dönüşüm Semineri, Ankara
- 6 – 8 Aralık 2022 – FI Europe 2022 / 35. Uluslararası Gıda Bileşenleri ve Gıda Teknolojileri Fuarı, Paris
- 7 Aralık 2022 – UKON Genel Kurulu, Ankara
- 8 Aralık 2022 – SETBİR Et Sektörü Üye Toplantısı, online
- 8 Aralık 2022 – SETBİR Yönetim Kurulunun HAK Başkanı Zafer Soylu'yu ziyareti
- 11 Aralık 2022 – Ankara Gıda Tarım Ürünleri Derneği tarafından düzenlenen Gıda ve Tarım Çalıştayı, Ankara
- 12 Aralık 2022 – SETBİR Yönetim Kurulunun Burhan Demirok'u ziyareti
- 13 Aralık 2022 – 9. Tarımsal Araştırma Danışma Kurulu (TADAK) Toplantısı, Ankara
- 19 – 20 Aralık 2022 – “Türkiye ve AB Arasında Sivil Toplum Diyalogu” VI. Dönemi hibe projeleri kapanış töreni, Antalya
- 19 Aralık 2022 – TGDF / Tarım ve Orman Bakan Yardımcısı Sayın Dr. Nihat Pakdil ile görüşme
- 19 Aralık 2022 – Et ve et ürünleri alt komisyon toplantısı, online
- 20 Aralık 2022 – TOBB Gıda Sektör Meclisi toplantısı, online
- 22 Aralık 2022 – AGROTV, Tüsedad – 1. Çiftlik Zirvesi, İstanbul
- 28 Aralık 2022 – TGDF Aralık ayı Genişletilmiş Yönetim Kurulu Toplantısı