



SETBİR BÜLTEN / MART 2022

İçindekiler

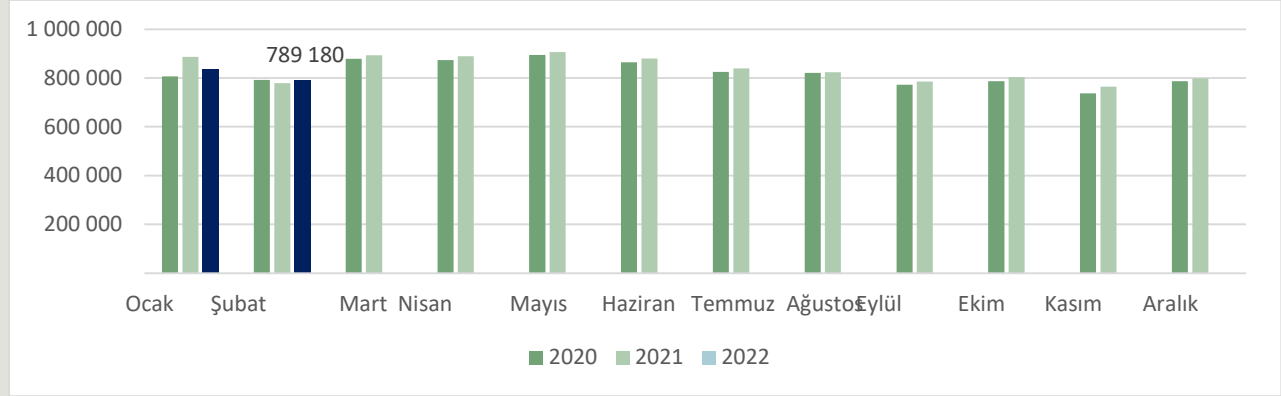
1. Süt Sektörü
2. Kırmızı Et Sektörü
3. Yem Sektörü
4. 2022 Mart Ayında Resmî Gazetede Yayınlanan Mevzuat İcmali
5. Nisan Ayı Sektörel Etkinlik Takvimi

1. SÜT SEKTÖRÜ

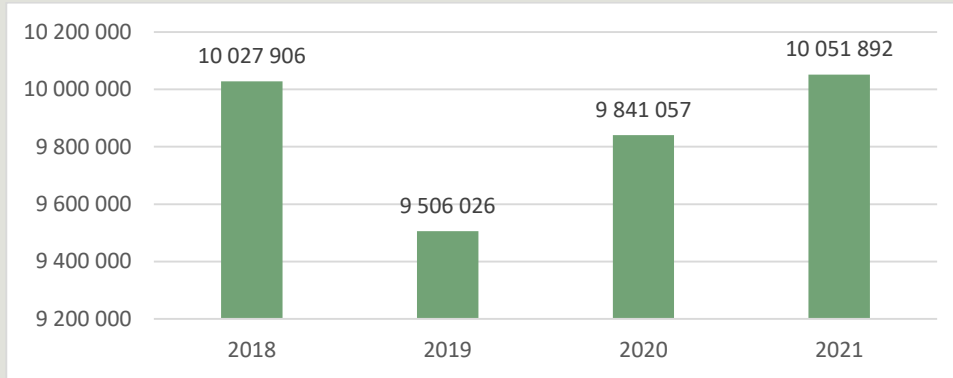
ÜLKEMİZDE YILLARA VE AYLARA GÖRE SANAYİ TARAFINDAN TOPLANAN İNEK SÜTÜ (TON)

Bir önceki ay 836 bin 987 ton olan ticari süt işletmelerince toplanan inek sütü miktarı Şubat ayında %5,7 azalarak 789 bin 180 ton oldu. Şubat ayında bir önceki yılın aynı ayına göre ticari süt işletmeleri tarafından yapılan tereyağı üretimi %74,5, ayran üretimi %31,5, yoğurt üretimi %11, toplanan inek sütü miktarı %1,3 artarken; inek peyniri üretimi %5, içme sütü üretimi %7,6 azaldı. Ocak-Şubat döneminde bir önceki yılın aynı dönemine göre, tereyağı üretimi %65,4, ayran üretimi %30,1 artarken; inek peyniri üretimi %8,3, içme sütü üretimi %8, toplanan inek sütü miktarı %2,4 ve yoğurt üretimi %0,3 azaldı.

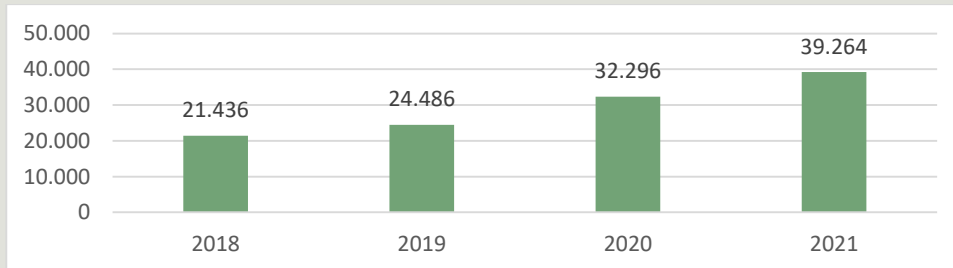
AYLARA GÖRE SANAYİ TARAFINDAN TOPLANAN İNEK SÜTÜ (TON)



YILLARA GÖRE SANAYİ TARAFINDAN TOPLANAN İNEK SÜTÜ (TON)

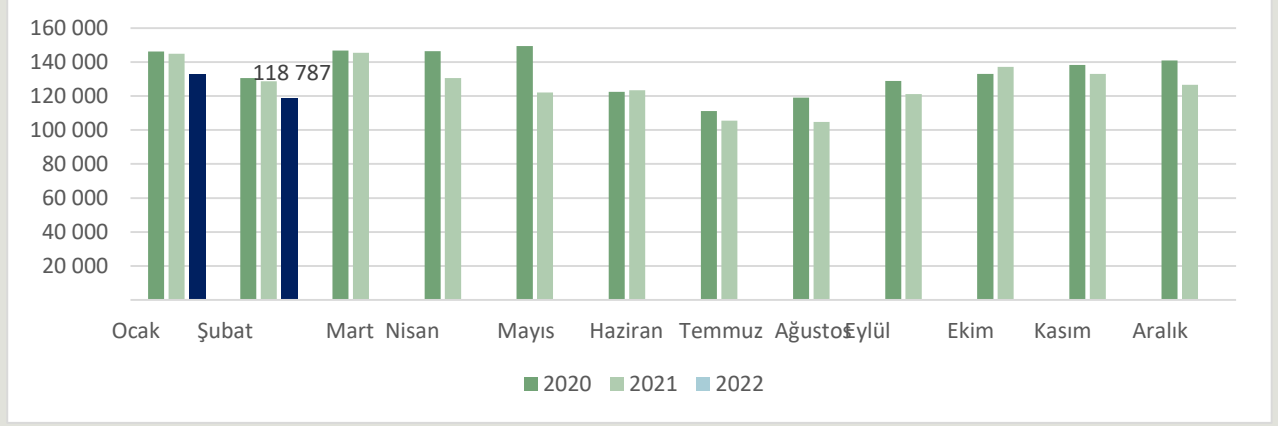


YILLARA GÖRE ÇİFTLİKLERDEN TOPLANAN KREMA (TON)

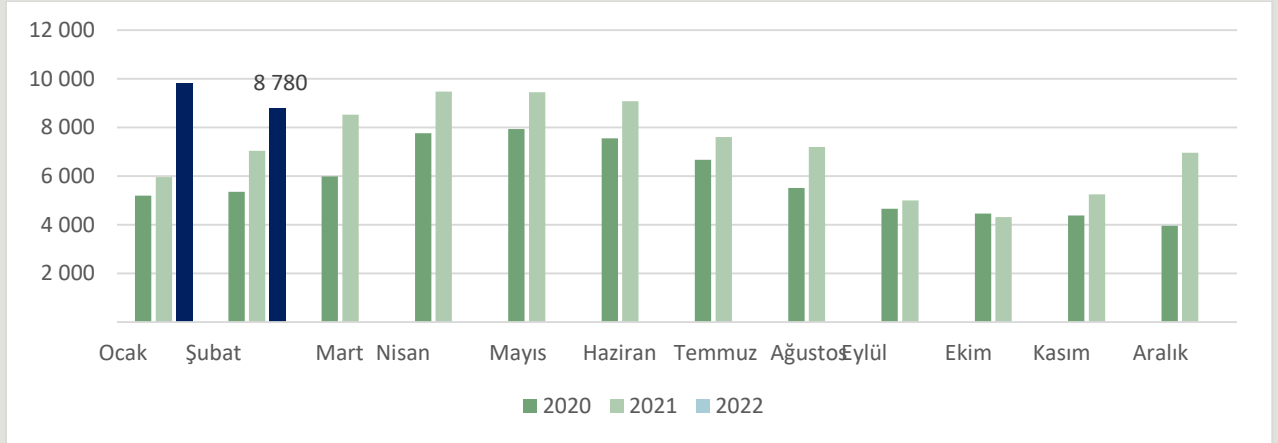


SÜT ÜRÜNLERİ ÜRETİMİ

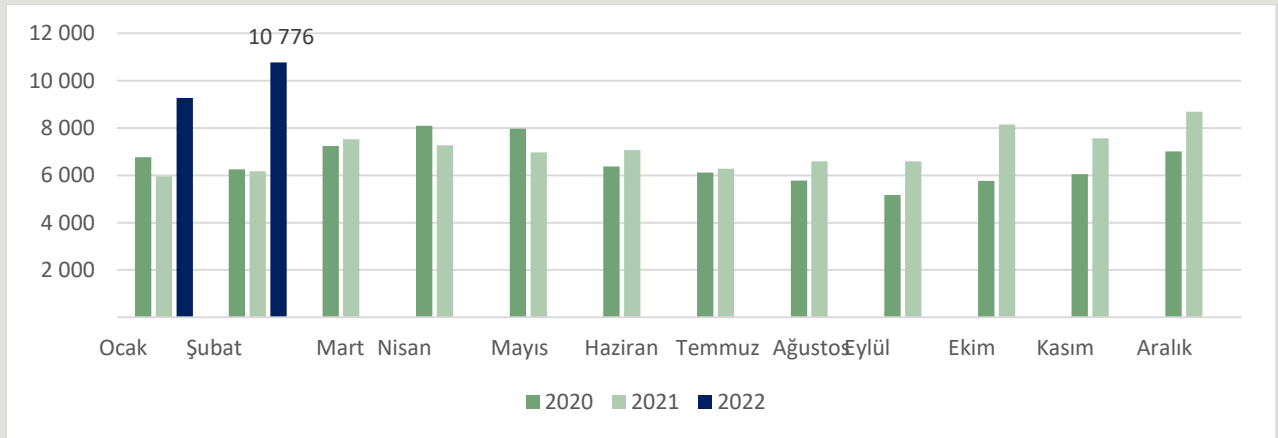
İÇME SÜTÜ ÜRETİMİ (TON)



YAĞSIZ SÜTTOZU ÜRETİMİ (TON)

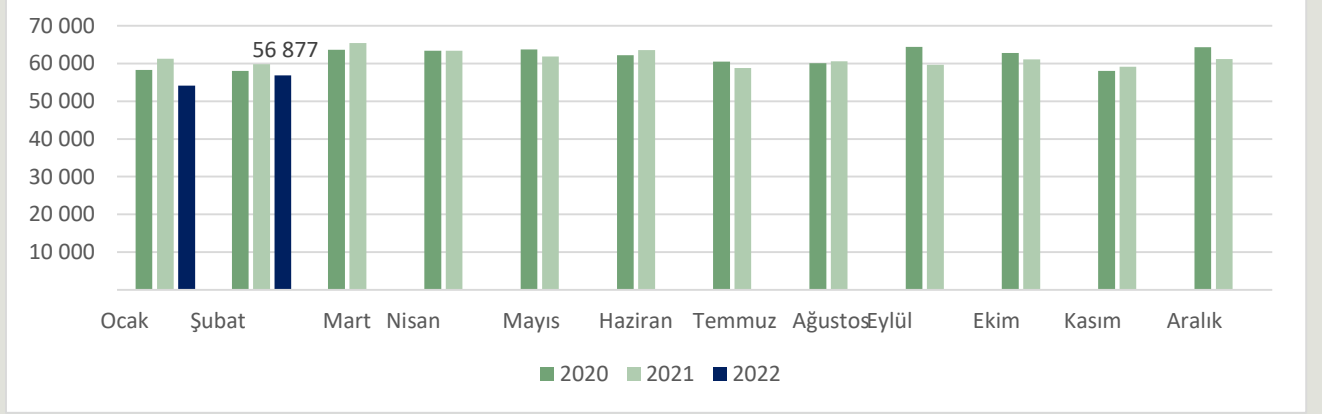


TEREYAĞI ÜRETİMİ (TON)

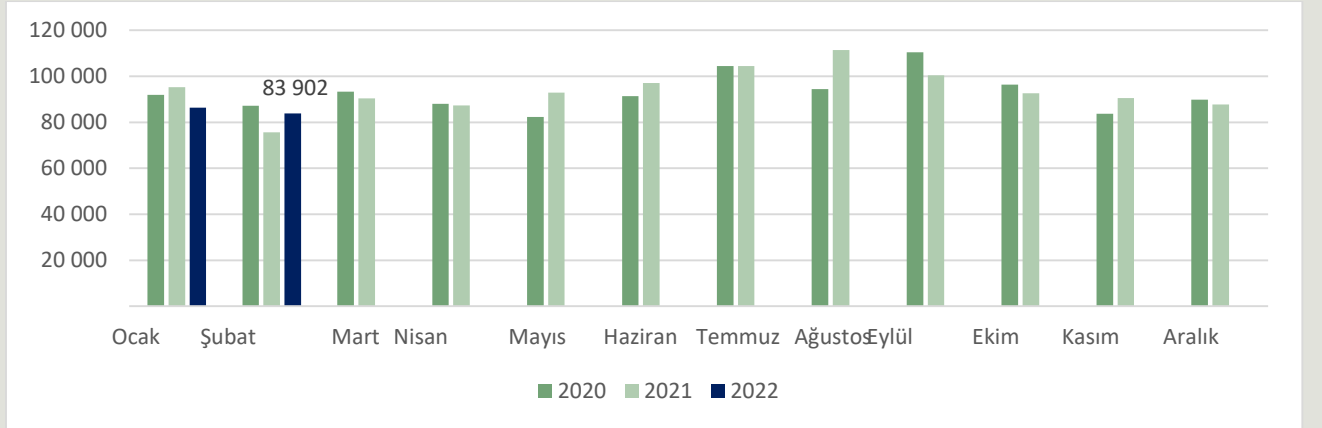


Kaynak: TÜİK

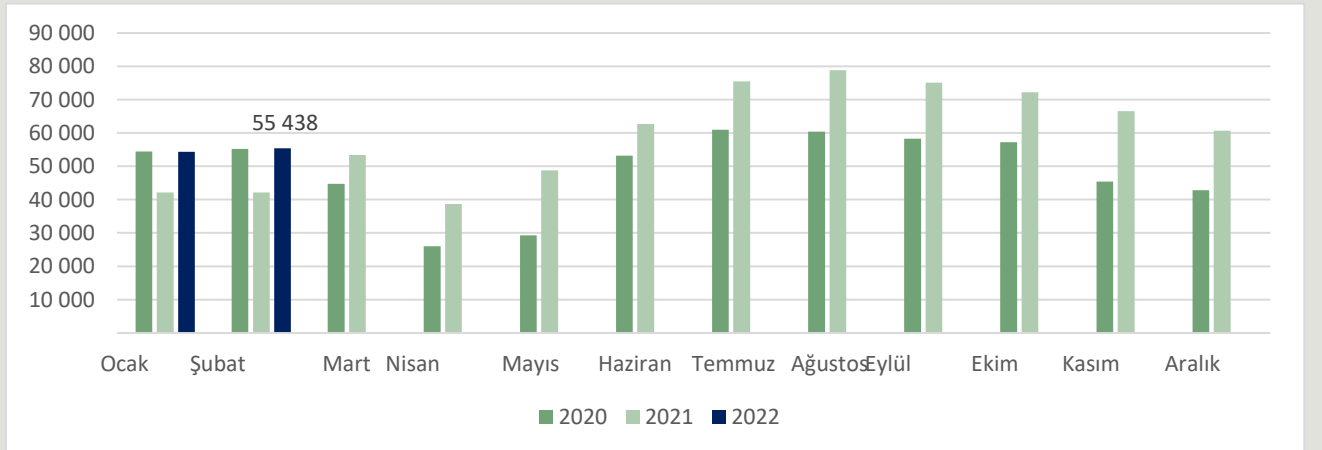
İNEK PEYNİRİ ÜRETİMİ (TON)



YOĞURT ÜRETİMİ (TON)



AYRAN ÜRETİMİ (TON)



Kaynak: TÜİK

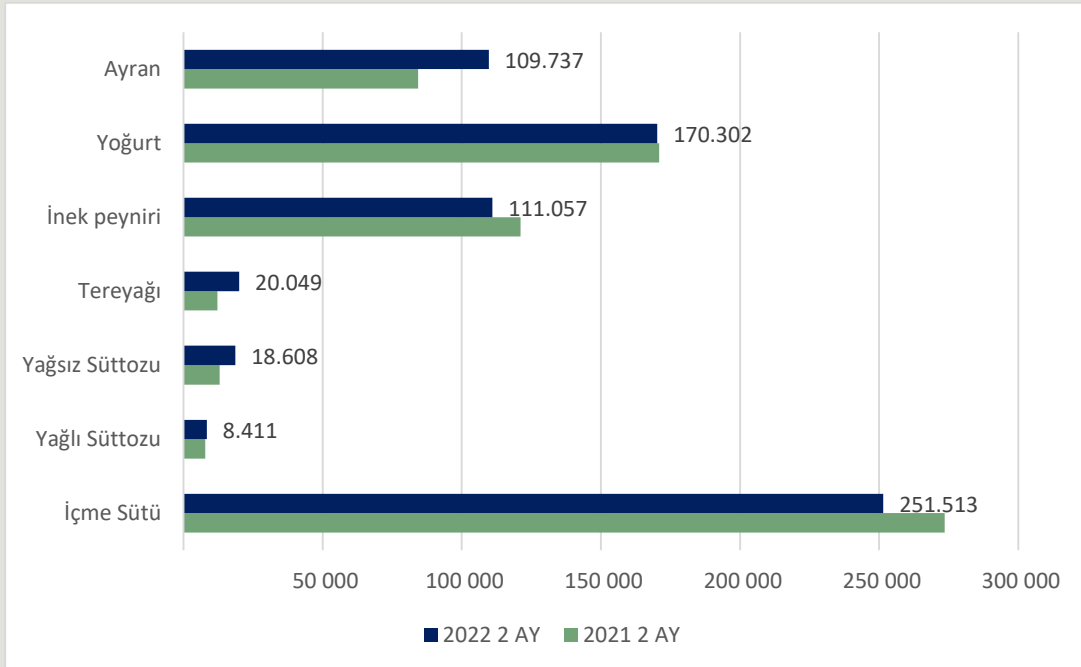


ÜLKEMİZDE YILLAR BAZINDA SÜT ÜRÜNLERİ ÜRETİMİ (TON)

	İçme Sütü	Yağlı Süttozu	Yağsız Süttozu	Tereyağı	İnek peyniri	Diğer türlerin peynirleri	Yoğurt	Ayran
2012	1.250.168	35.119	47.173	38.128	539.409	24.781	1.052.657	508.444
2013	1.298.059	38.926	39.951	41.515	574.138	26.128	1.081.409	560.101
2014	1.310.534	51.268	59.811	45.817	603.547	29.303	1.101.253	598.877
2015	1.378.601	46.350	66.158	51.831	637.643	28.297	1.123.017	626.831
2016	1.444.979	45.964	78.229	57.610	638.398	22.580	1.173.577	684.527
2017	1.548.881	45.238	87.732	59.449	662.151	27.758	1.172.195	717.334
2018	1.661.785	46.263	63.237	65.856	722.425	33.584	1.198.793	730.705
2019	1.468.616	34.508	66.513	73.656	671.497	28.106	1.136.043	698.330
2020	1.613.197	35.571	69.470	78.610	739.770	27.371	1.113.779	587.828
2021	1.523.176	41.221	86.089	84.826	735.733	27.533	1.125.958	716.882
2022 2 ay	251.513	8.411	18.608	20.049	111.057	1.542	170.302	109.737

Kaynak: TÜİK

2021 2 AY VE 2022 2 AY SÜT VE SÜT ÜRÜNLERİ ÜRETİMLERİ KARŞILAŞTIRMASI





ÜLKEMİZDE SÜT ÜRÜNLERİ DIŞ TİCARETİ (TON)

	İhracat Miktar (ton)	İhracat (Dolar)
2016	176.167	323.176.715
2017	191.638	335.341.510
2018	192.130	325.240.975
2019	208.151	356.850.975
2020	182.091	336.784.791
2021	233.062	487.323.949
2022 2 ay	36.592	103.939.645

	İthalat Miktar (ton)	İthalat (Dolar)
2016	26.849	90.082.608
2017	20.918	90.603.891
2018	20.518	90.733.864
2019	19.479	80.339.409
2020	18.399	69.384.782
2021	13.327	45.755.082
2022 2 ay	1.439	5.570.280

ÜLKEMİZDE SÜT ÜRÜNLERİ DIŞ TİCARETİ (GTİP BAZINDA)

Yıl	HS6	HS6 adı	İhracat Miktar (kg)	İthalat Miktar (kg)	İhracat Dolar	İthalat Dolar
2021	40110	Süt ve krema; katı yağ <= %1, konsantre edilmemiş, ilave şeker veya diğer tatlandırıcı madde içermeyen	748.620	301	625.337	326
	40120	Süt ve krema; %1 < katı yağ <= %6, konsantre edilmemiş, ilave şeker veya diğer tatlandırıcı madde içermeyen	12.460.506	853	7.572.975	824
	40140	Süt ve krema; %6 < katı yağ <= %10, konsantre edilmemiş, ilave şeker veya diğer tatlandırıcı madde içermeyen	839.931	49	651.127	121
	40150	Süt ve krema; katı yağ > %10, konsantre edilmemiş, ilave şeker veya diğer tatlandırıcı madde içermeyen	2.484.011	861.959	6.723.446	2.461.691
	40210	Süt ve krema (toz, granül veya diğer katı şekillerde); katı yağ <= % 1.5, konsantre edilmiş veya ilave şeker ya da diğer	60.112.956	105.707	165.305.369	459.726



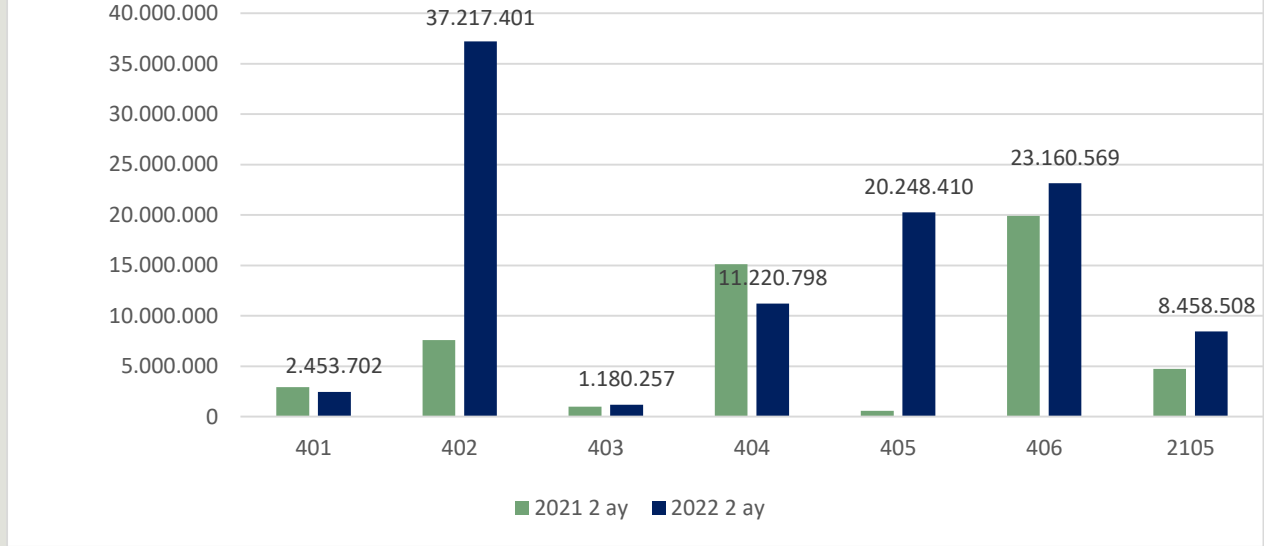
40221	Süt ve krema (toz, granül veya diğer katı şekillerde); katı yağ > %1.5, konsantre edilmiş, ilave şeker-tatlandırıcı içer	2.006.908	12.512	7.299.317	57.355	
40229	Süt ve krema (toz, granül veya diğer katı şekillerde); katı yağ > %1.5, konsantre edilmiş, ilave şeker-tatlandırıcı içer	141.734	53	231.378	142	
40291	Süt ve krema (katı şekillerde olanlar HARIÇ); konsantre edilmiş, ilave şeker-tatlandırıcı içermeyen	350.987	16	1.567.930	93	
40299	Süt ve krema (katı şekillerde olanlar HARIÇ); konsantre edilmiş, ilave şeker veya tatlandırıcı içerenler	1.151.655	555	2.115.304	878	
40310	Yoğurt ve ayran	3.839.686	272	2.551.444	7.428	
40390	Yayıktalı, pıhtılaştırılmış süt ve krema, kefir veya diğer fermente edilmiş veya asitliği arttırmış süt ve krema	2.024.575	298.410	4.035.070	787.964	
40410	Peynir altı suyu ve modifiye edilmiş peynir altı suyu	85.439.830	2.301.743	80.835.587	2.864.802	
40490	Diğer tabii süt ürünleri	65.935	210.989	120.082	1.141.920	
40510	Tereyağı	2.865.747	1.585.655	14.265.652	6.747.865	
40520	Sürülerek yenilen süt ürünleri (% 39 =<katı yağ <% 80)	194.283	0	1.129.443	0	
40590	Sütten elde edilen diğer yağlar	113.160	119.233	633.691	772.244	
40610	Taze peynirler (olgunlaştırılmamış veya preslenmemiş) (peyniraltı suyundan yapılmış peynirler dahil) ve pıhtılaştırılmı	10.430.930	1.321.988	30.951.579	3.769.435	
40620	Rendelenmiş/toz haline getirilmiş her cins peynir	3.741.502	114.516	16.622.930	760.572	
40630	Eritme peynirler (rendelenmemiş/toz haline getirilmemiş)	10.897.942	292.684	33.599.604	982.234	
40640	Mavi küflü peynirler ve Penicillium roqueforti ile elde edilen küf içeren diğer peynirler	284	166.584	2.502	898.817	
40690	Diğer peynirler	13.241.301	5.352.991	61.877.549	21.196.402	
210500	Dondurma ve yenilen diğer buzlar	19.908.589	579.858	48.606.633	2.844.243	
Yıl toplamı:		233.061.072	13.326.928	487.323.949	45.755.082	
Yıl	HS6	HS6 adı	İhracat Miktar (kg)	İthalat Miktar (kg)	İhracat Dolar	İthalat Dolar
2022 (2 ay)	40110	Süt ve krema; katı yağ <= %1, konsantre edilmemiş, ilave şeker veya diğer tatlandırıcı madde içermeyen	100.933	31	75.808	92
	40120	Süt ve krema; %1 < katı yağ <= %6, konsantre edilmemiş, ilave şeker veya diğer tatlandırıcı madde içermeyen	2.012.957	4	1.201.977	3
	40140	Süt ve krema; %6 < katı yağ <= %10, konsantre edilmemiş, ilave şeker veya diğer tatlandırıcı madde içermeyen	147.076	0	144.000	0



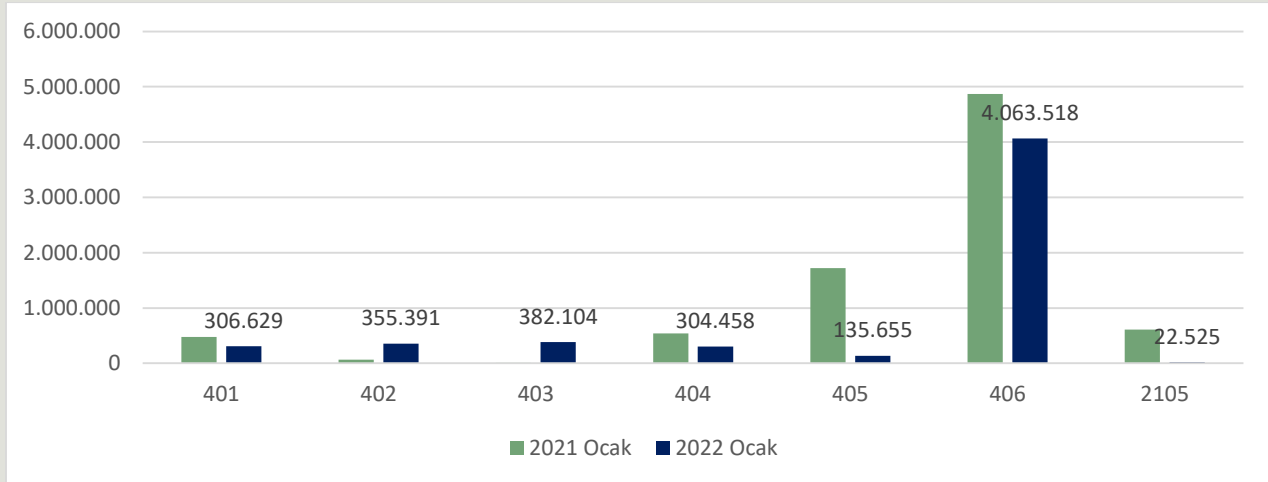
40150	Süt ve krema; katı yağ > %10, konsantre edilmemiş, ilave şeker veya diğer tatlandırıcı madde içermeyen	426.851	105.942	1.031.917	306.534
40210	Süt ve krema (toz, granül veya diğer katı şekillerde); katı yağ <= % 1.5, konsantre edilmiş veya ilave şeker ya da diğer	10.633.711	88.252	35.192.646	355.089
40221	Süt ve krema (toz, granül veya diğer katı şekillerde); katı yağ > %1.5, konsantre edilmiş, ilave şeker-tatlandırıcı içer	258.993	2	1.111.362	2
40229	Süt ve krema (toz, granül veya diğer katı şekillerde); katı yağ > %1.5, konsantre edilmiş, ilave şeker-tatlandırıcı içer	23.086	1	38.594	2
40291	Süt ve krema (katı şekillerde olanlar HARIÇ); konsantre edilmiş, ilave şeker-tatlandırıcı içermeyen	141.110	0	370.454	0
40299	Süt ve krema (katı şekillerde olanlar HARIÇ); konsantre edilmiş, ilave şeker veya tatlandırıcı içerenler	270.258	55	504.345	298
40320	Yoğurt; aromalandırılmamış, ilave meyva, sert kabuklu meyve, kakao, çikolata, baharat, kahve, bitki, hububat veya ekmek	848.563	24	583.113	35
40390	Yayıkaltı, pıhtılaştırılmış süt ve krema, kefir veya diğer fermente edilmiş veya asitliği arttırılmış süt ve krema	303.337	148.555	597.144	382.069
40410	Peynir altı suyu ve modifiye edilmiş peynir altı suyu	8.749.673	146.976	11.006.975	209.283
40490	Diğer tabii süt ürünleri	200.013	18.096	213.823	95.175
40510	Tereyağı	3.739.216	20.001	19.484.865	99.056
40520	Sürülerek yenilen süt ürünleri (% 39 =<katı yağ <% 80)	34.236	0	128.401	0
40590	Sütten elde edilen diğer yağlar	100.876	5.316	635.144	36.599
40610	Taze peynirler (olgunlaştırılmamış veya preslenmemiş) (peyniraltı suyundan yapılmış peynirler dahil) ve pıhtılaştırılmış	1.836.356	21.591	5.464.310	83.170
40620	Rendelenmiş/toz haline getirilmiş her cins peynir	718.281	8.127	3.147.340	61.531
40630	Eritme peynirler (rendelenmemiş/toz haline getirilmemiş)	1.860.210	44.737	5.577.308	223.092
40640	Mavi küflü peynirler ve Penicillium roqueforti ile elde edilen küf içeren diğer peynirler	36	18.868	384	99.457
40690	Diğer peynirler	1.984.531	799.426	8.971.227	3.596.268
210500	Dondurma ve yenilen diğer buzlar	2.201.946	13.213	8.458.508	22.525
Yıl toplamı:		36.592.249	1.439.217	103.939.645	5.570.280

Kaynak: TÜİK

ÜLKEMİZDE SÜT ÜRÜNLERİ İHRACATI 2021 2 AY VE 2022 2 AY KARŞILAŞTIRMASI (GTİP BAZINDA, DOLAR)



ÜLKEMİZDE SÜT ÜRÜNLERİ İTHALATI 2021 2 AY VE 2022 2 AY KARŞILAŞTIRMASI (GTİP BAZINDA, DOLAR)



GTİP Numaraları Açıklaması:

- 0401 - Süt ve krema (konsantre edilmemiş, ilave şeker veya diğer tatlandırıcı madde içermeyen)
- 0402 - Süt, krema (konsantre edilmiş, ilave şeker veya diğer tatlandırıcı madde içerenler)
- 0403 - Yayıltı altı süt, pıhtılaştırılmış süt ve krema, yoğurt, kefir veya diğer fermente edilmiş veya asitliği artırılmış süt ve krema
- 0404 - Peynir altı suyu ve tabii süt bileşenlerinden ibaret diğer ürünler
- 0405 - Sütten elde edilen yağlar, sürülerek yenilen süt ürünleri
- 0406 - Peynir ve pıhtılaştırılmış ürünler
- 2105 - Dondurma ve yenilen diğer buzlar



ÜLKEMİZDE ÇİĞ SÜT REFERANS FİYATLARI (TL/L)

DÖNEMLER	2021	Minimum Değerler	
		Yağ (%)	Protein (%)
1 Ocak – 30 Nisan 2021	2,80	3,6	3,2
1 Mayıs – 30 Haziran 2021	A Sınıfı 2,90	3,5 ve üzeri	3,1 ve üzeri
	B Sınıfı 2,85	3,2≤ yağ değeri<3,5	3≤protein değeri<3,1
	C Sınıfı 2,80	Yağ değeri<3,2	2,9≤protein değeri<3
1 Temmuz – 30 Eylül 2021	3,20*	3,5	3,1
1 Ekim – 7 Aralık 2021	3,20*	3,6	3,2
8 Aralık – 31 Aralık 2021	4,70**	2019/64 sayılı Çiğ İnek Sütünün Sınıflandırılmasına İlişkin Tebliği ile belirlenen A Sınıfı çiğ sütün dönemine ait protein ve yağ değerleri baz alınacaktır.	
DÖNEMLER	2022	Yağ (%)	Protein (%)
1 Ocak – 31 Mart 2022	4,70**	2019/64 sayılı Çiğ İnek Sütünün Sınıflandırılmasına İlişkin Tebliği ile belirlenen A Sınıfı çiğ sütün dönemine ait protein ve yağ değerleri baz alınacaktır.	
1 Nisan -	5,70***	2019/64 sayılı Çiğ İnek Sütünün Sınıflandırılmasına İlişkin Tebliği ile belirlenen A Sınıfı çiğ sütün dönemine ait protein ve yağ değerleri baz alınacaktır.	

*Yağ ve protein oranlarındaki her bir dizyem (%0,1'lik değişim) için ± 5 Kuruş fark uygulanacaktır.

** Yağ ve protein oranlarındaki her bir dizyem (0,1'lik değişim) için ± 7 Kuruş fark uygulanacaktır.

*** Yağ ve protein oranlarındaki her bir dizyem (0,1'lik değişim) için ± 8 Kuruş fark uygulanacaktır.

SÜT ÜRÜNLERİ FİYATLARI (TÜFE) (TL/KG)

Yıl	Madde adı	Ocak	Şubat	Mart	Nisan	Mayıs	Haziran	Temmuz	Ağustos	Eylül	Ekim	Kasım	Aralık	Yıllık Ort.
2021	Süt	5,93	6,23	6,30	6,23	6,18	6,26	6,65	6,80	6,79	6,96	7,13	8,96	6,70
2021	Yoğurt	7,31	7,65	7,81	7,78	7,69	7,57	8,16	8,61	8,58	8,73	8,74	11,17	8,32
2021	Beyaz Peynir	27,74	29,12	28,82	29,14	29,26	29,62	30,90	32,87	32,72	32,83	32,89	37,90	31,15
2021	Kaşar Peyniri	44,98	49,48	50,04	49,55	49,42	49,76	50,76	55,53	55,45	55,26	54,70	63,45	52,37
2021	Tulum Peyniri	55,97	59,46	61,12	60,97	61,18	61,61	62,13	63,47	65,79	65,37	67,17	69,64	62,82
2021	Krem Peynir	33,78	35,27	35,73	35,70	35,05	35,28	37,00	38,04	38,97	38,74	39,02	45,46	37,34
2021	Tereyağı	65,98	70,33	69,55	69,72	69,77	69,57	70,91	72,60	72,79	72,49	73,22	85,24	71,85
2021	Ayran	4,34	4,71	4,67	4,61	4,61	4,68	5,04	5,40	5,40	5,38	5,38	6,46	5,06
2022	Süt	9,73	9,45	9,20										
2022	Yoğurt	12,04	11,57	11,16										
2022	Beyaz Peynir	45,71	44,93	44,41										
2022	Kaşar Peyniri	73,25	71,49	70,28										
2022	Tulum Peyniri	77,51	81,57	80,01										
2022	Krem Peynir	54,17	52,02	51,40										
2022	Tereyağı	93,29	90,68	88,08										
2022	Ayran	7,19	7,01	6,76										

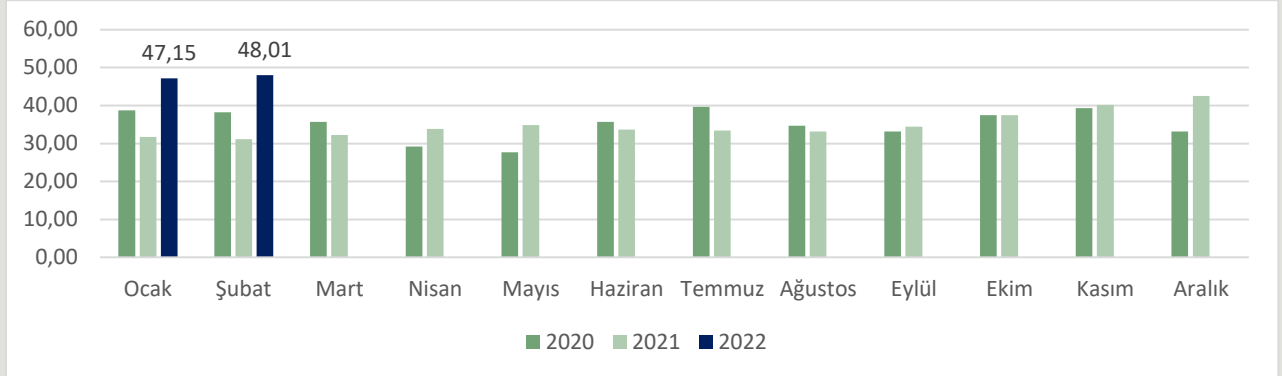
*Tüketici fiyatları endeksinde kapsanan maddelerin fiyatları, tüm vergileri içeren depozito hariç perakende fiyatlardır.

TÜFE SÜT ÜRÜNLERİ FİYATLARI % DEĞİŞİM

TL/KG	2022 Mart	2021 Mart ayına göre değişim (%)	Bir önceki aya göre değişim (%)
Süt	9,20	46,08	-2,64
Yoğurt	11,16	42,89	-3,61
Beyaz Peynir	44,41	54,11	-1,16
Kaşar Peyniri	70,28	40,43	-1,70
Tulum Peyniri	80,01	30,91	-1,91
Krem Peynir	51,40	43,86	-1,19
Tereyağı	88,08	26,64	-2,86
Ayran	6,76	45,00	-3,43

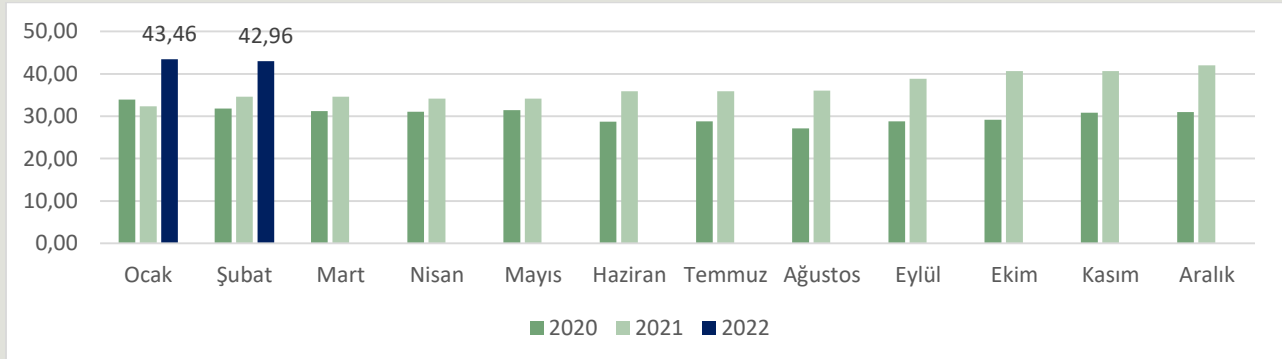
BAZI ÜLKELERDE ÇİĞ SÜT FİYATLARI

ABD ÇİĞ SÜT FİYATLARI (Euro/100 kg)



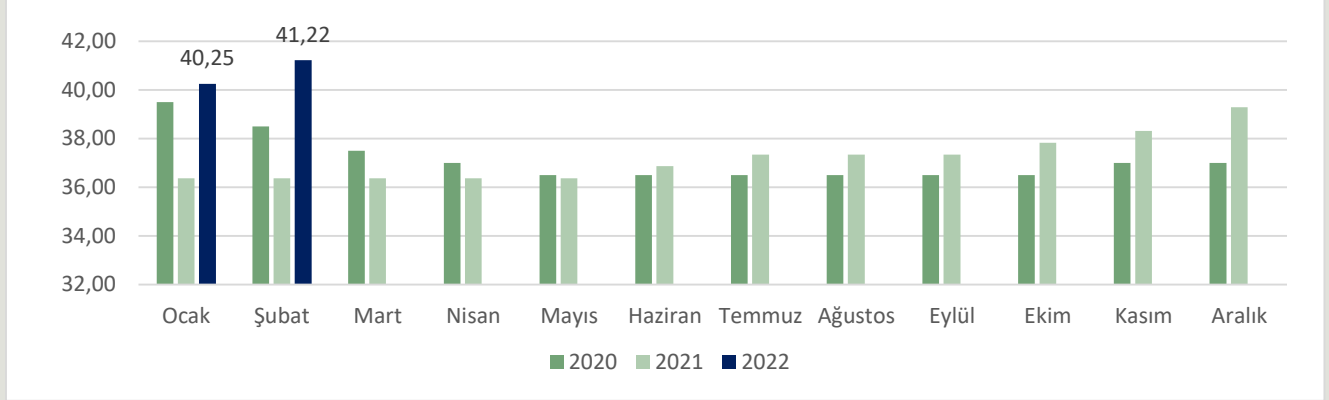
Vergi dâhil değildir. Yağ: ortalama %3,7

YENİ ZELANDA ÇİĞ SÜT FİYATLARI (Euro/100 kg)



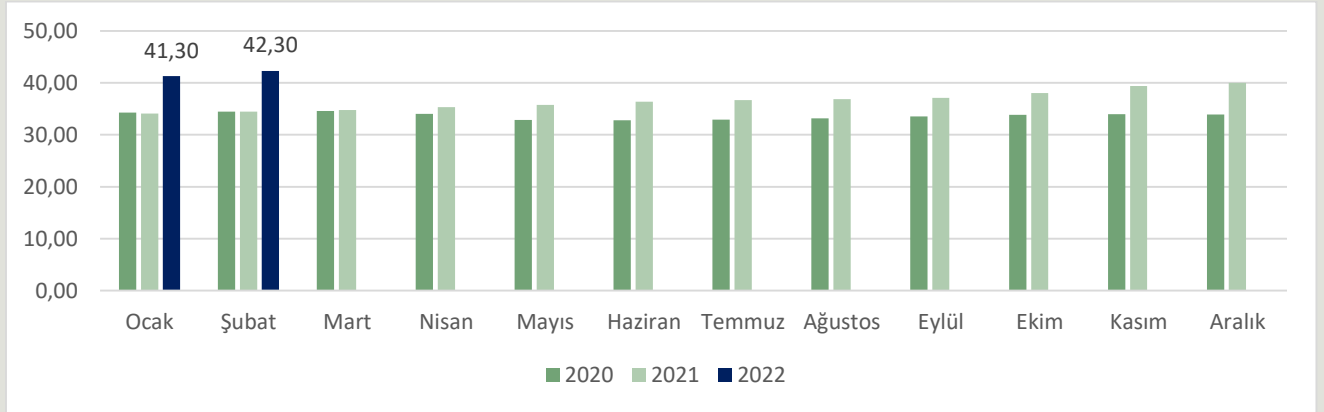
Yağ: %4,2, Protein: %3,4

İTALYA (LOMBARDY) ÇİĞ SÜT FİYATLARI (Euro/100 kg)



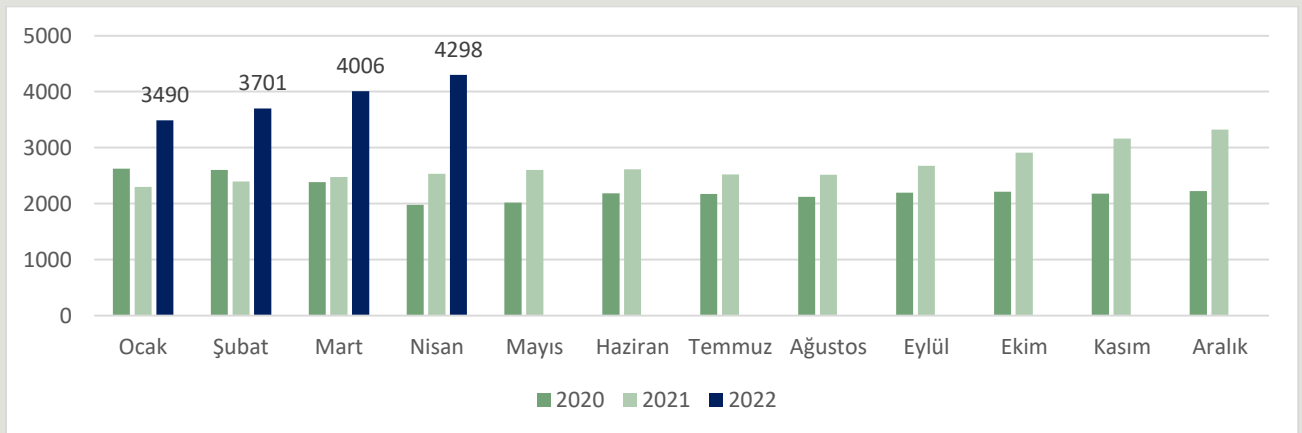
Yağ: %3,7, Protein: %3,25

ALMANYA (BAVERIA) ÇİĞ SÜT FİYATLARI (Euro/100 kg)



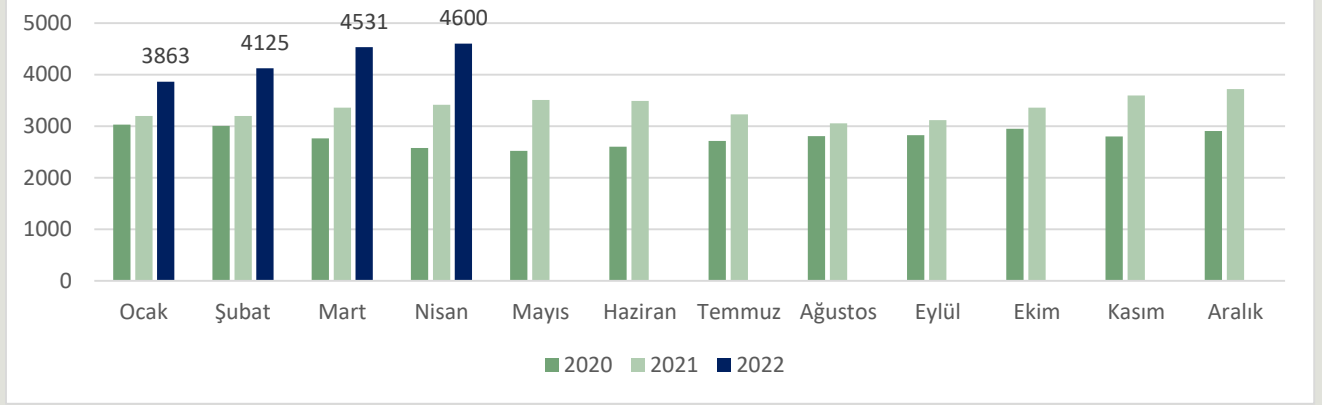
Yağ: %4,0, Protein: %3,4

BAZI ÜLKELERDE SÜT ÜRÜNLERİ FİYATLARI ALMANYA YAĞSIZ SÜTTOZU FİYATLARI (Euro/ton)

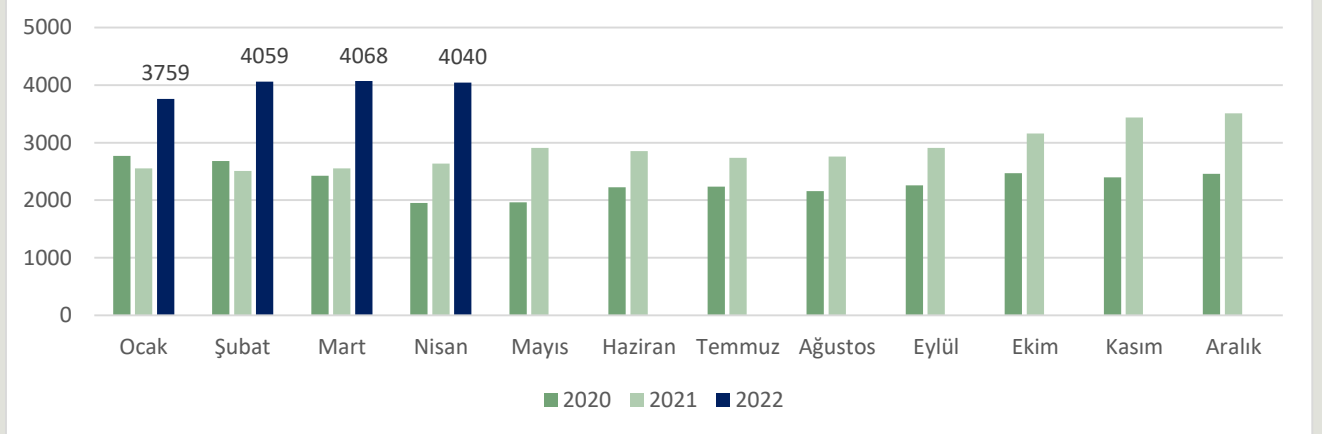


4298 Euro = 5085 USD

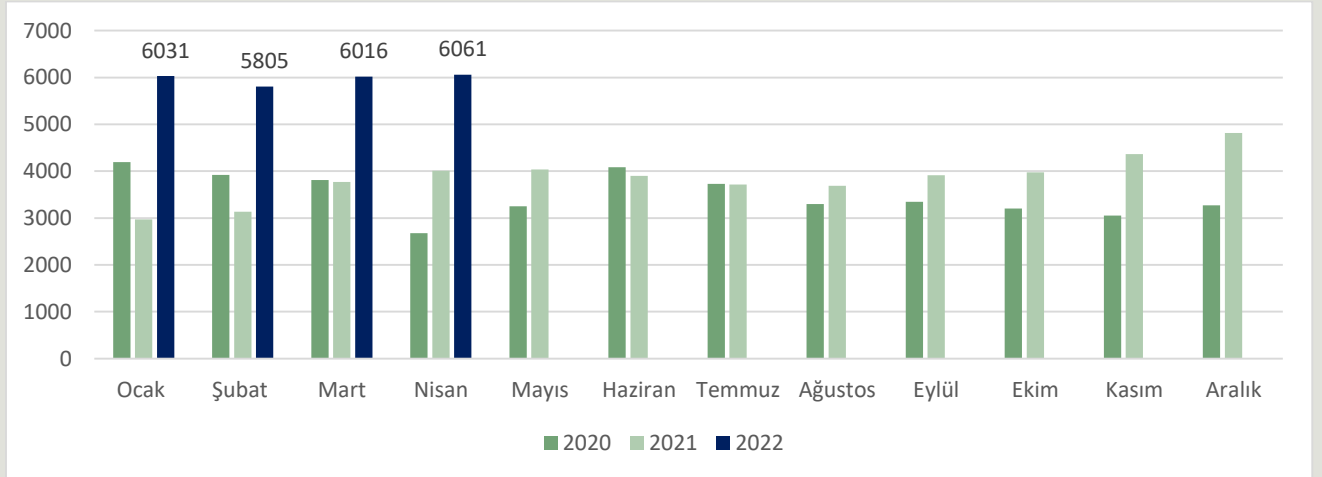
OKYANUSYA YAĞSIZ SÜTTOZU FİYATLARI (Dolar/ton)



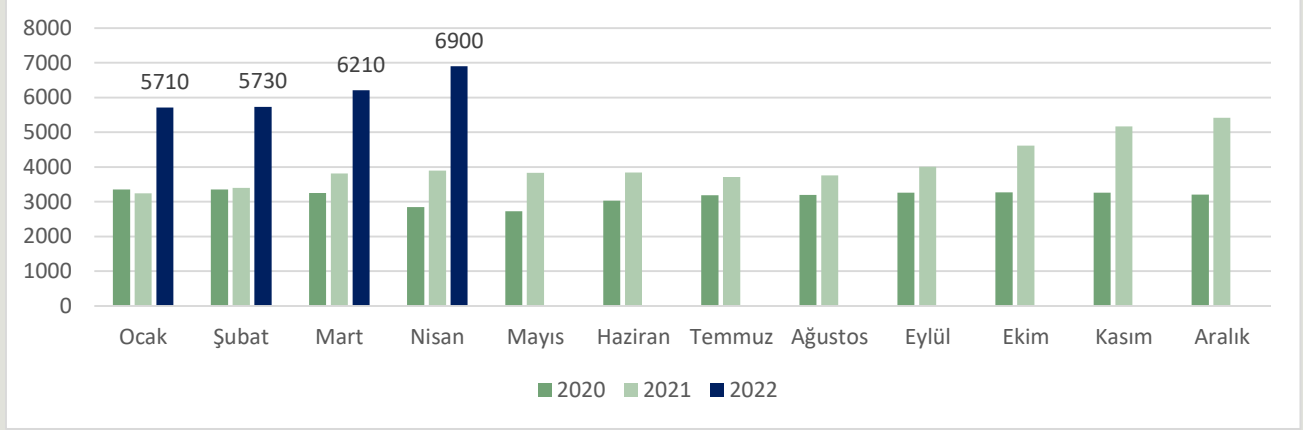
ABD YAĞSIZ SÜTTOZU FİYATLARI (Dolar/Ton)



ABD TEREYAĞI FİYATLARI (Dolar/Ton)

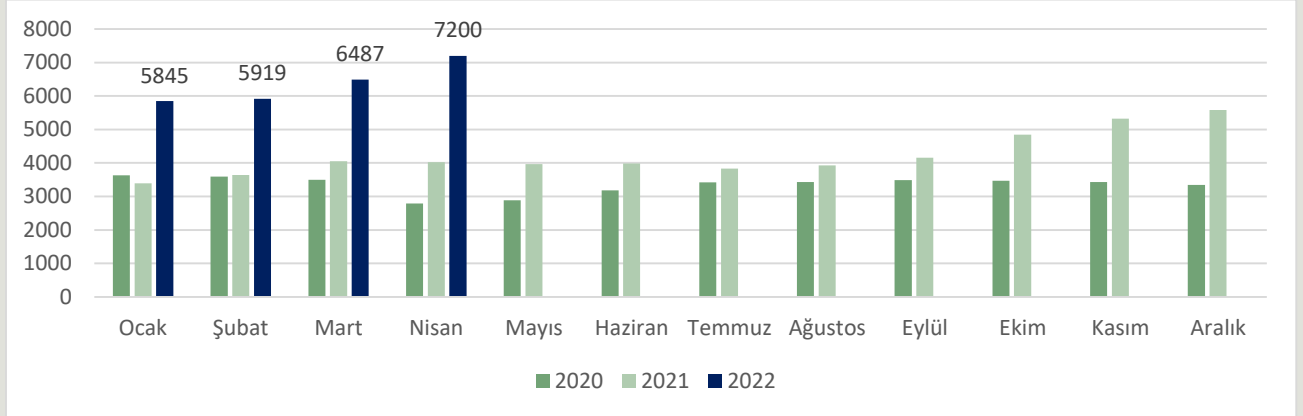


İTALYA TEREYAĞI FİYATLARI (Euro/Ton)



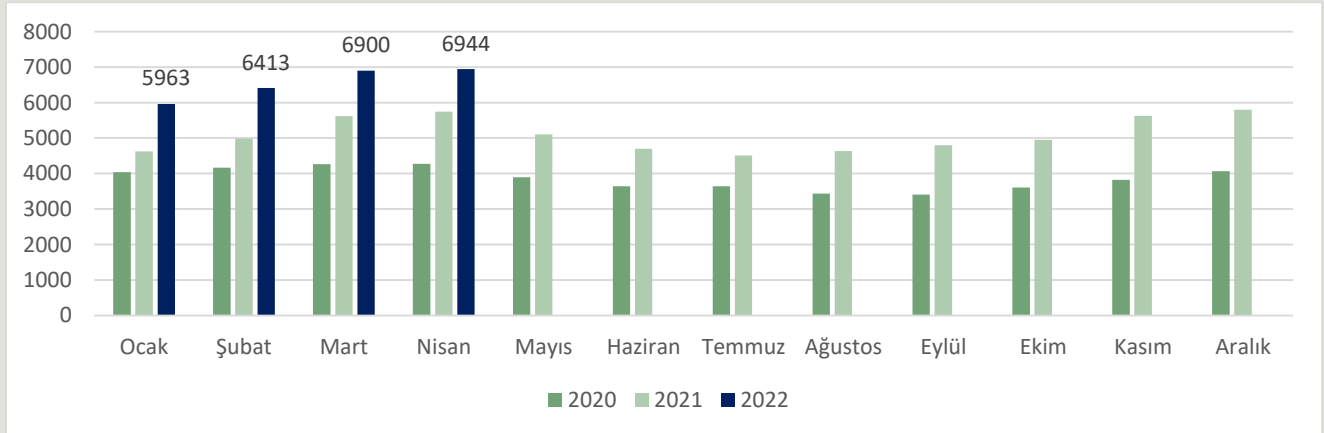
6900 Euro = 8164 USD

ALMANYA TEREYAĞI FİYATLARI (Euro/ton)

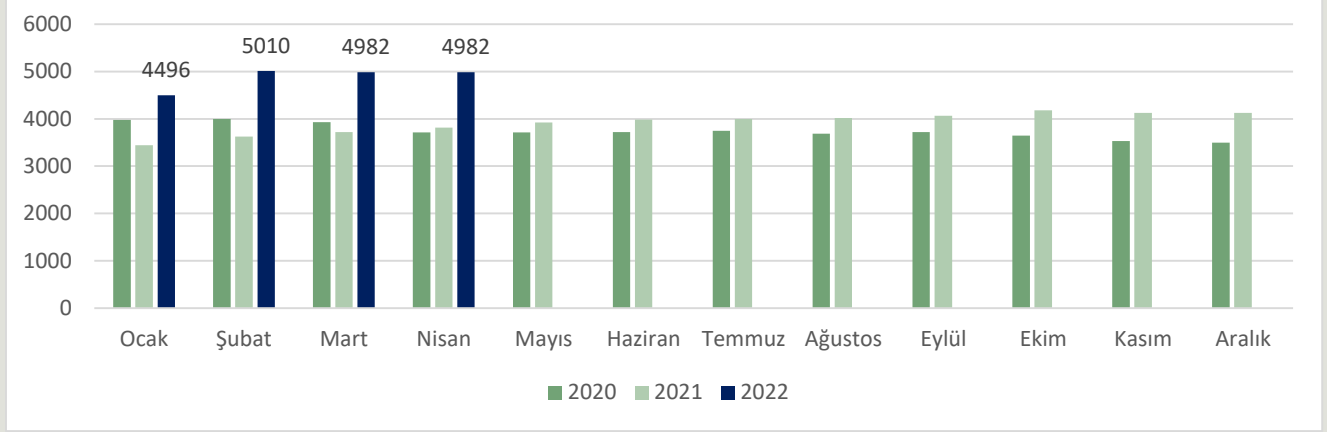


7200 Euro = 8519 USD

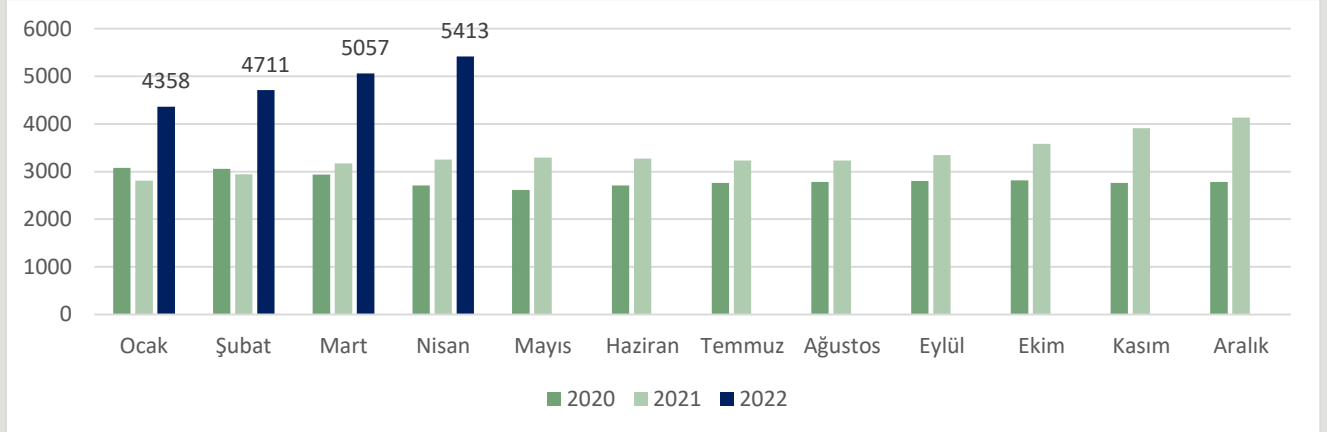
OKYANUSYA TEREYAĞI FİYATLARI (Dolar/ton)



ABD YAĞLI SÜTTOZU FİYATI (Dolar/ton)

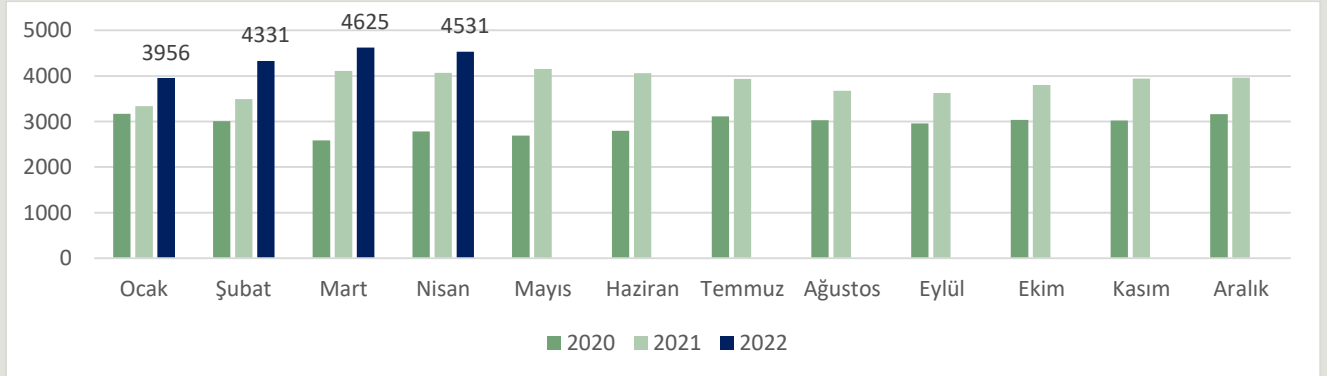


ALMANYA YAĞLI SÜTTOZU FİYATLARI (Euro/ton)



5413 Euro = 6405 USD

OKYANUSYA YAĞLI SÜTTOZU FİYATLARI (Dolar/ton)



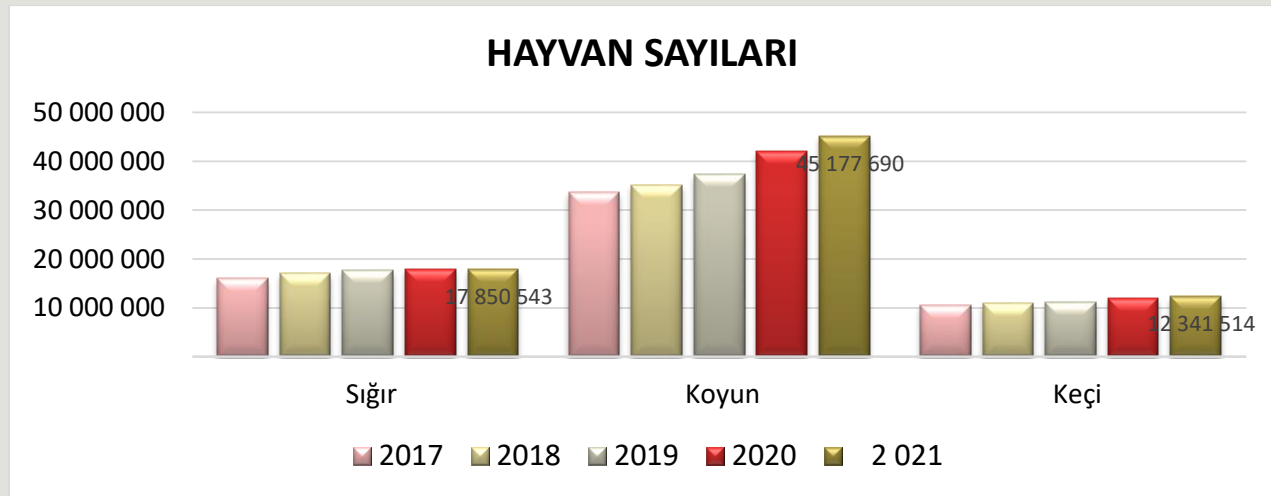
Kaynak: www.clal.it

2. KIRMIZI ET SEKTÖRÜ

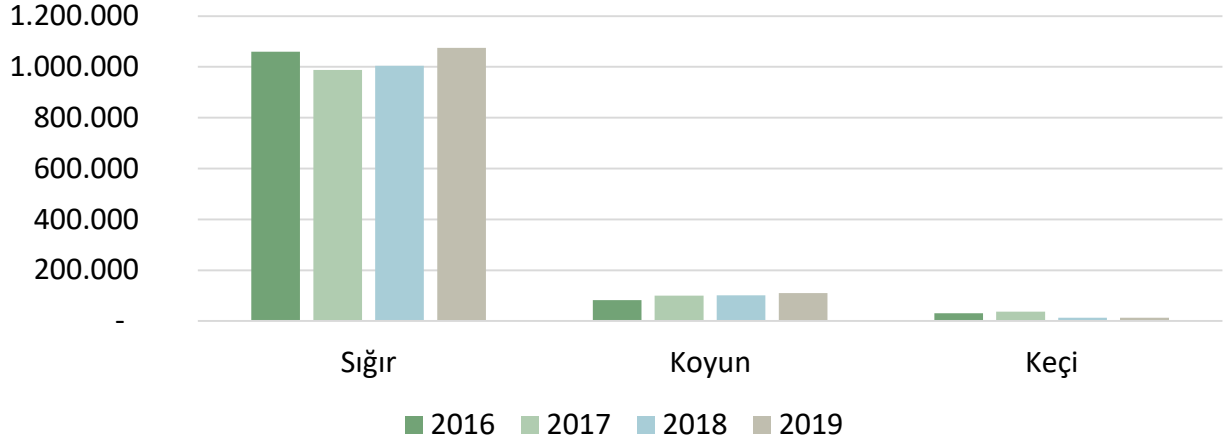
ÜLKEMİZDE HAYVAN VARLIĞI (BAŞ)

	2018	%Değ.	2019	%Değ.	2020	%Değ.	2021	%Değ.
Büyükbaş	17 220 903	6,93	17 872 331	3,78	18 157 987	1,60	18 036 117	-0,67
Sığır	17 042 506	6,89	17 688 139	3,79	17 962 899	1,55	17 850 543	-0,63
Kültür	8 419 204	7,88	8 559 855	1,67	8 838 498	3,26	8 824 784	-0,16
Kültür Melezi	7 030 297	7,56	7 554 625	7,46	7 594 127	0,52	7 641 100	0,62
Yerli	1 593 005	-0,62	1 573 659	-1,21	1 530 274	-2,76	1 384 659	-9,52
Manda	178 397	10,50	184 192	3,25	195 088	5,92	185 574	-4,88
Küçükbaş	46 117 399	4,07	48 481 479	5,13	54 112 626	11,62	57 519 204	6,30
Koyun	35 194 972	4,51	37 276 050	5,91	42 126 781	13,01	45 177 690	7,24
Merinos	2 681 679	10,80	3 076 583	14,72	3 547 033	15,29	3 994 791	12,62
Yerli	32 513 293	4,02	34 199 467	5,19	38 579 748	12,81	41 182 899	6,75
Keçi	10 922 427	2,71	11 205 429	2,59	11 985 845	6,96	12 341 514	2,97
Kıl	10 698 553	2,68	10 964 374	2,48	11 698 825	6,70	12 051 957	3,02
Tiftik	223 874	3,82	241 055	7,67	287 020	19,07	289 557	0,88

TÜİK Hayvansal Üretim İstatistiklerini haziran ayı ve yılsonu olmak üzere iki kez açıklamaktadır. Bu yukarıdaki tablonun en sağ sütununda, 2021 yılındaki hayvan sayıları ile 2020 yılındaki hayvan sayılarının değişimi hesaplanmıştır. Maalesef tüm dünyada ve ülkemizde yaşanan pandemiden hayvancılık sektörü de olumsuz etkilenmiş ve bu yıl büyükbaş hayvan sayılarında azalma yaşanmıştır.

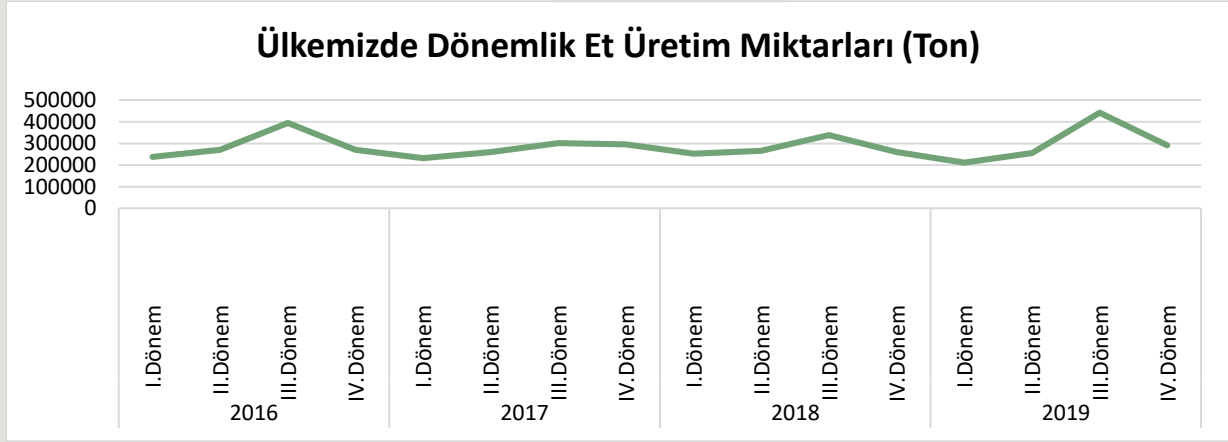


TÜRLERİNE GÖRE ÜRETİLEN ET MİKTARI



ÜLKEMİZDE KIRMIZI ET ÜRETİMİ (TON)

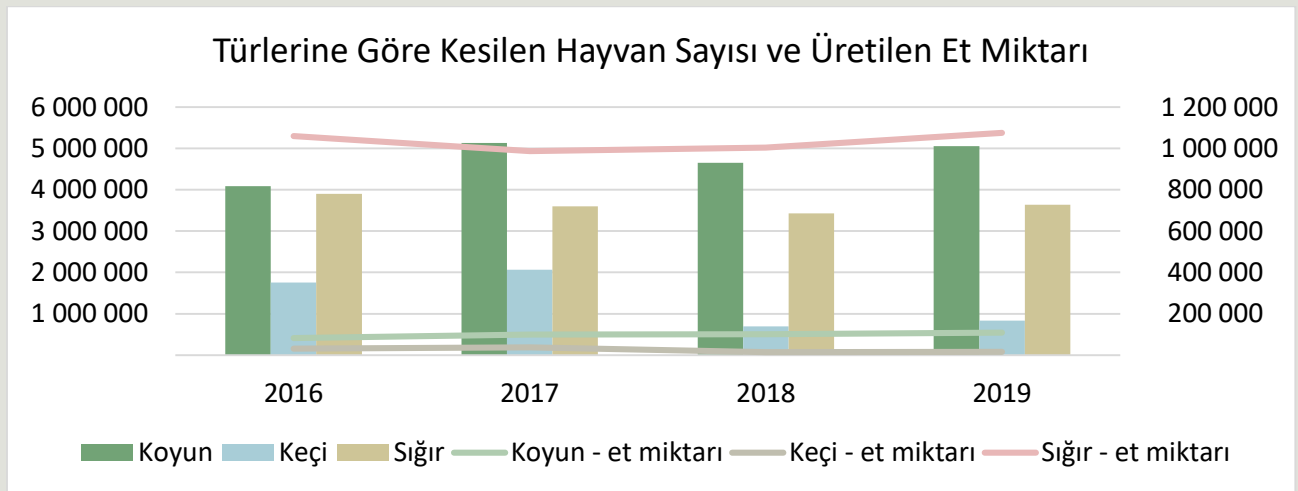
Miktar (Ton)	Yıl	I. Dönem	II. Dönem	III. Dönem	IV. Dönem	Toplam
TOPLAM	2016	237777	269912	394665	270688	1173042
	2017	232404	260683	337988	295329	1126404
	2018	253314	266330	339379	259672	1118695
	2019	211435	255455	443014	291565	1201469
Sığır	2016	207698	242772	359727	248999	1059196
	2017	207779	229227	290395	260080	987481
	2018	221617	235901	306608	239703	1003859
	2019	191287	223693	398024	262476	1075479
Manda	2016	60	198	28	65	351
	2017	237	851	142	109	1339
	2018	133	52	35	182	402
	2019	60	0	13	0	73
Koyun	2016	20747	22745	23519	15474	82485
	2017	18668	22276	33081	26033	100058
	2018	27053	27337	28539	17902	100831
	2019	17932	30600	34726	26123	109382
Keçi	2016	9272	4197	11391	6151	31011
	2017	5719	8329	14370	9107	37525
	2018	4511	3041	4167	1884	13603
	2019	2155	1162	10251	2967	16536



2019 yılının ilk çeyreğinde toplam kırmızı et üretimi 211 bin 435 ton, ikinci çeyreğinde, 255 bin 455 ton ve üçüncü çeyreğinde 443 014 ton ve dördüncü çeyreğinde 291 565 ton olarak tahmin edilmiştir. Toplam kırmızı et üretimi 2019 yılında, bir önceki yıla göre %7,4 artarak 1 201 469 ton olarak tahmin edilmiştir.

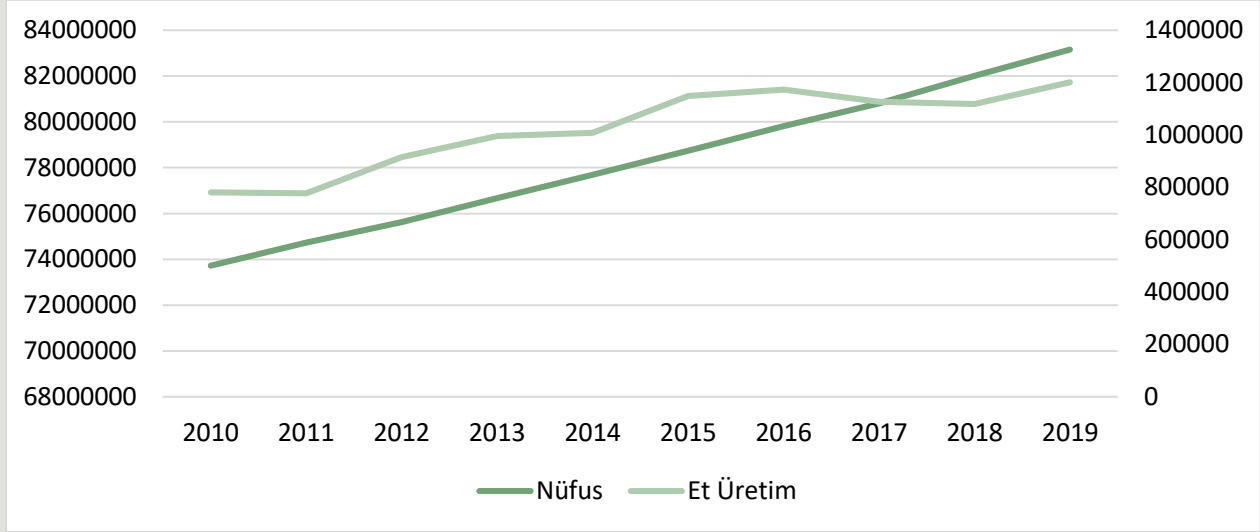
Türler bazında kırmızı et üretimi verilerine göre; 2019 yılının son çeyreğinde sığır eti üretimi 262 bin 476 ton olarak tahmin edilmiş olup, bir önceki yılın aynı çeyreğine göre %9,5 artmış, bir önceki çeyreğe göre ise %34 azalmıştır. Koyun eti üretimi ise 2019 yılının son çeyreğinde 26 bin 123 ton olarak tahmin edilmiş olup, bir önceki yılın aynı çeyreğine göre %46 artmış, bir önceki çeyreğe göre ise %25 azalmıştır.

TÜİK'ten yapılan açıklamada, çeyrek dönemler haline açıklanan kırmızı et üretim istatistiklerinin metodoloji değişikliği nedeniyle yıllık olarak yayımlanacağı ifade edilmiş olup, 2020 yılı verilerinin açıklanma tarihi ertelenmiştir. Son yapılan açıklamada 6 Mayıs 2022 tarihinde açıklanacağı belirtilmektedir.



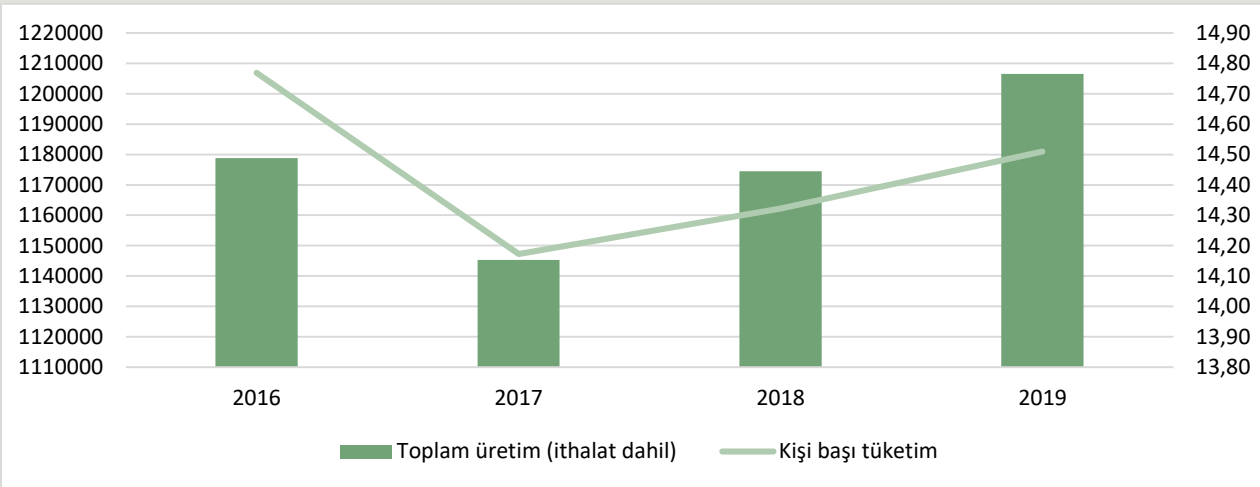
Kaynak: TÜİK

ÜLKEMİZDE NÜFUS VE KIRMIZI ET TÜKETİM MİKTARI GELİŞMELERİ



ÜLKEMİZDE KİŞİ BAŞINA KIRMIZI ET TÜKETİMİ

Yıl	Nüfus	Toplam üretim (ithalat dâhil, ton)	Kişi başı tüketim (kg)
2015	78.741.053	1.166.836	14,82
2016	79.814.871	1.178.762	14,77
2017	80.810.525	1.145.282	14,17
2018	82.003.882	1.174.448	14,32
2019	83.154.997	1.206.518	14,51



Kaynak: TÜİK



KIRMIZI ET DIŞ TİCARETİ

Yıl	HS6	HS6 adı	İhracat Miktar, Kg	İthalat Miktar, Kg	İhracat Dolar	İthalat Dolar	
2019	20120	Siğir eti; diğer kemikli parçalar (taze/soğutulmuş)	28.346	852.370	292.893	3.656.608	
	20130	Büyükbaş hayvanlarının etleri; kemiksiz (taze/soğutulmuş)	32.669	3.418.410	339.663	18.560.995	
	20210	Büyükbaş hayvanlarının etleri; karkas, yarım karkas (dondurulmuş)	20.702	0	103.725	0	
	20220	Siğir eti; diğer kemikli parçalar (dondurulmuş)	38.008	5.324	304.657	33.690	
	20230	Siğir eti; kemiksiz (dondurulmuş)	49.281	769.897	504.370	4.382.582	
	20410	Kuzu eti; karkas ve yarım karkas (taze/soğutulmuş)	37.270	0	602.820	0	
	20421	Koyun eti; karkas ve yarı karkasları (taze/soğutulmuş)	835	835	8.751	9.904	
	20422	Koyun eti; kemikli (taze/soğutulmuş)	3.370	1.577	44.210	21.206	
	20423	Koyun eti; kemiksiz (taze/soğutulmuş)	1.741	550	27.114	10.421	
	20430	Kuzuların karkas ve yarı karkasları (dondurulmuş)	2.385	0	36.138	0	
	20442	Koyun eti; kemikli (dondurulmuş)	13.254	0	238.695	0	
	20443	Koyun eti; kemiksiz (dondurulmuş)	13.631	0	46.711	0	
		Yıl toplamı:		241.492	5.048.963	2.549.747	26.675.406
	Yıl	HS6	HS6 adı	İhracat Miktar, Kg	İthalat Miktar, Kg	İhracat Dolar	İthalat Dolar
2020	20110	Büyükbaş hayvanlarının etleri; karkas, yarım karkas (taze/soğutulmuş)	435.813	47.976	1.757.748	207.553	
	20120	Siğir eti; diğer kemikli parçalar (taze/soğutulmuş)	19.772	0	181.172	0	
	20130	Büyükbaş hayvanlarının etleri; kemiksiz (taze/soğutulmuş)	11.678	4.532.464	116.517	26.509.389	
	20220	Siğir eti; diğer kemikli parçalar (dondurulmuş)	6.189	0	62.897	0	
	20230	Siğir eti; kemiksiz (dondurulmuş)	27.989	0	303.128	0	
	20410	Kuzu eti; karkas ve yarım karkas (taze/soğutulmuş)	12.422	0	218.615	0	
	20421	Koyun eti; karkas ve yarı karkasları (taze/soğutulmuş)	308	0	2.195	0	
	20422	Koyun eti; kemikli (taze/soğutulmuş)	3.216	0	34.037	0	
	20423	Koyun eti; kemiksiz (taze/soğutulmuş)	427	0	7.224	0	
	20430	Kuzuların karkas ve yarı karkasları (dondurulmuş)	2.702	0	35.631	0	
	20442	Koyun eti; kemikli (dondurulmuş)	9.042	0	145.367	0	
	20443	Koyun eti; kemiksiz (dondurulmuş)	3.088	0	3.973	0	
		Yıl toplamı:		532.646	4.580.440	2.868.504	26.716.942
	Yıl	HS6	HS6 adı	İhracat Miktar, Kg	İthalat Miktar, Kg	İhracat Dolar	İthalat Dolar
2021	20110	Büyükbaş hayvanlarının karkas ve yarım karkasları; taze veya soğutulmuş	0	1	2.347.180	12	
	20120	Büyükbaş hayvanlarının kemikli etleri (karkas ve yarım karkaslar HARIÇ); taze veya soğutulmuş	22.045	0	191.224	0	
	20130	Büyükbaş hayvanlarının kemiksiz etleri; taze veya soğutulmuş	11.495	1.204.659	95.346	7.209.076	
	20210	Büyükbaş hayvanlarının karkas ve yarım karkasları; dondurulmuş	47.720	0	212.849	0	
	20220	Büyükbaş hayvanlarının kemikli etleri (karkas ve yarım karkaslar HARIÇ); dondurulmuş	12.509	0	167.728	0	



	20230	Büyükbaş hayvanlarının kemiksiz etleri; dondurulmuş	365.925	8	1.322.397	1.095
	20410	Kuzuların karkas ve yarım karkasları; taze veya soğutulmuş	162.141	0	1.184.630	0
	20421	Koyunların karkas ve yarım karkasları; taze veya soğutulmuş	85.343	0	576.109	0
	20422	Koyunların kemikli diğer etleri; taze veya soğutulmuş	33.912	0	153.976	0
	20423	Koyunların kemiksiz etleri; taze veya soğutulmuş	1.606	0	10.728	0
	20430	Kuzuların karkasları ve yarım karkasları; dondurulmuş	63.128	0	329.913	0
	20441	Koyunların karkasları ve yarım karkasları; dondurulmuş	222.273	0	847.248	0
	20442	Koyunların kemikli diğer etleri; dondurulmuş	27.332	0	178.421	0
	20443	Koyun ve kuzuların kemiksiz etleri; dondurulmuş	2.276	0	22.514	0
	20450	Keçi eti (taze, soğutulmuş veya dondurulmuş)	842	0	6.149	0
	Yıl toplamı:		1.580.054	1.204.668	7.646.412	7.210.183
Yıl	HS6	HS6 adı	İhracat Miktar, Kg	İthalat Miktar, Kg	İhracat Dolar	İthalat Dolar
2022 (Şubat)	20110	Büyükbaş hayvanlarının karkas ve yarım karkasları; taze veya soğutulmuş	983	0	5.662	0
	20120	Büyükbaş hayvanlarının kemikli etleri (karkas ve yarım karkaslar HARİÇ); taze veya soğutulmuş	9.739	0	80.941	0
	20130	Büyükbaş hayvanlarının kemiksiz etleri; taze veya soğutulmuş	1.263	0	8.818	0
	20220	Büyükbaş hayvanlarının kemikli etleri (karkas ve yarım karkaslar HARİÇ); dondurulmuş	16.658	0	91.757	0
	20230	Büyükbaş hayvanlarının kemiksiz etleri; dondurulmuş	64.805	0	470.455	0
	20410	Kuzuların karkas ve yarım karkasları; taze veya soğutulmuş	346.052	0	2.182.345	0
	20421	Koyunların karkas ve yarım karkasları; taze veya soğutulmuş	33.817	0	210.911	0
	20422	Koyunların kemikli diğer etleri; taze veya soğutulmuş	59.412	0	282.867	0
	20430	Kuzuların karkasları ve yarım karkasları; dondurulmuş	67.023	0	337.130	0
	20441	Koyunların karkasları ve yarım karkasları; dondurulmuş	156.966	0	657.882	0
	20442	Koyunların kemikli diğer etleri; dondurulmuş	11.354	0	49.526	0
	Yıl toplamı:		768.072	0	4.378.294	0



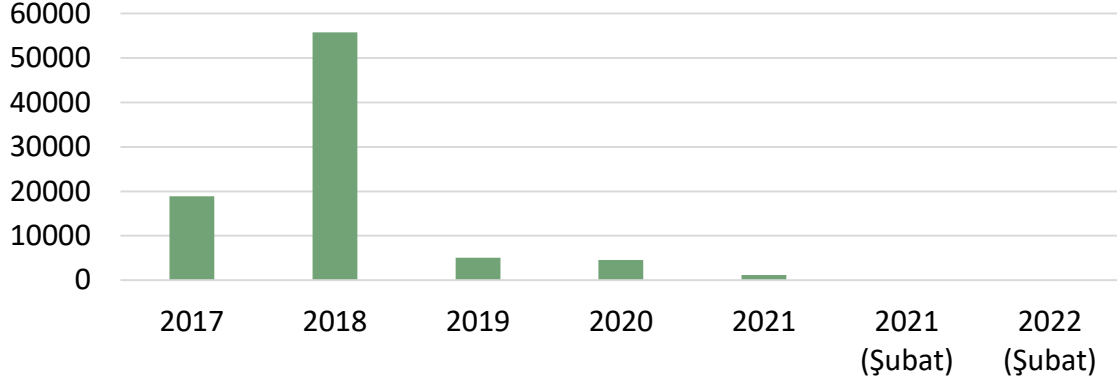
ET ÜRÜNLERİ DIŞ TİCARETİ

Yıl	HS6	HS6 adı	İhracat Miktar, Kg	İthalat Miktar, Kg	İhracat Dolar	İthalat Dolar
2019	160100	Etten, sakatattan/kandan yapılmış sosisler vb. ürünler	16.921.284	39.547	21.948.660	81.724
	160210	Hazırlanmış/konserve edilmiş et, sakatat/kan; homojenize	5.303	0	43.764	0
	160220	Hayvanların karaciğerlerinden konserveler	505	1.251	1.065	3.164
	160250	Siğir cinsi hayvanlardan hazırlanmış madde ve konserveler	3.011.594	2	10.225.126	181
	160290	Diğer hayvanlardan hazırlanmış madde ve konserveler	326.917	0	813.751	0
	Yıl toplamı:			20.265.603	40.800	33.032.366
2020	160100	Etten, sakatattan/kandan yapılmış sosisler vb. ürünler	21.109.409	87.737	25.366.054	199.542
	160210	Hazırlanmış/konserve edilmiş et, sakatat/kan; homojenize	234	0	1.247	0
	160220	Hayvanların karaciğerlerinden konserveler	279	0	2.231	0
	160250	Siğir cinsi hayvanlardan hazırlanmış madde ve konserveler	1.967.129	2.860	6.013.177	3.634
	160290	Diğer hayvanlardan hazırlanmış madde ve konserveler	193.919	0	454.739	0
	Yıl toplamı:			23.270.970	90.597	31.837.448
2021	160100	Etten, sakatattan veya kandan yapılmış sosisler ve benzeri ürünler ve esası bu ürünler olan gıda müstahzarları	29.606.661	62.773	36.485.478	97.030
	160210	Hazırlanmış veya konserve edilmiş homojenize et, sakatat veya kan (sosisler ve benzerleri HARIÇ)	0	12	0	19
	160220	Hayvanların karaciğerlerinden hazırlanmış veya konserve edilmiş ürünler (homojenize ürünler, sosisler vb. HARIÇ)	5.222	12	16.187	24
	160250	Siğir cinsi hayvanlardan hazırlanmış veya konserve edilmiş et, sakatat	2.156.939	85	7.762.411	140
	160290	Diğer hayvanların et ve sakatatından hazırlanmış veya konserve edilmiş müstahzarlar (kan müstahzarları DAHİL)	87.336	51	336.380	108
	Yıl toplamı:			31.856.158	62.933	44.600.456
2022 (Şubat)	160100	Etten, sakatattan, kandan veya böcekten yapılmış sosisler ve benzeri ürünler ve esası bu ürünler olan gıda müstahzarları	5.121.045	605	6.473.330	5.852
	160220	Hayvanların karaciğerlerinden hazırlanmış veya konserve edilmiş ürünler (homojenize ürünler, sosisler vb. HARIÇ)	260	1	901	11
	160250	Siğir cinsi hayvanlardan hazırlanmış veya konserve edilmiş et, sakatat	256.075	2	1.016.938	5
	160290	Diğer hayvanların et ve sakatatından hazırlanmış veya konserve edilmiş müstahzarlar (kan müstahzarları DAHİL)	13.373	14	53.931	55
	Yıl toplamı:			5.390.753	622	7.545.100

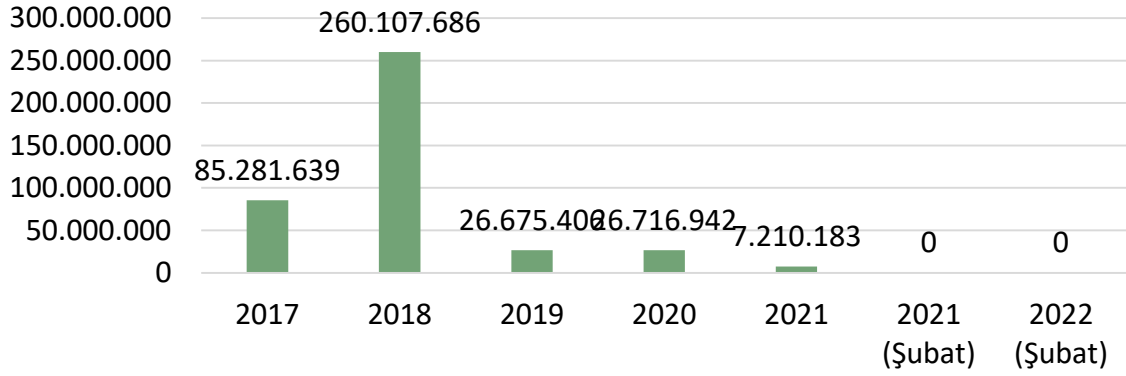
2022 yılı verileri geçicidir.

KIRMIZI ET DIŐ TİCARETİ

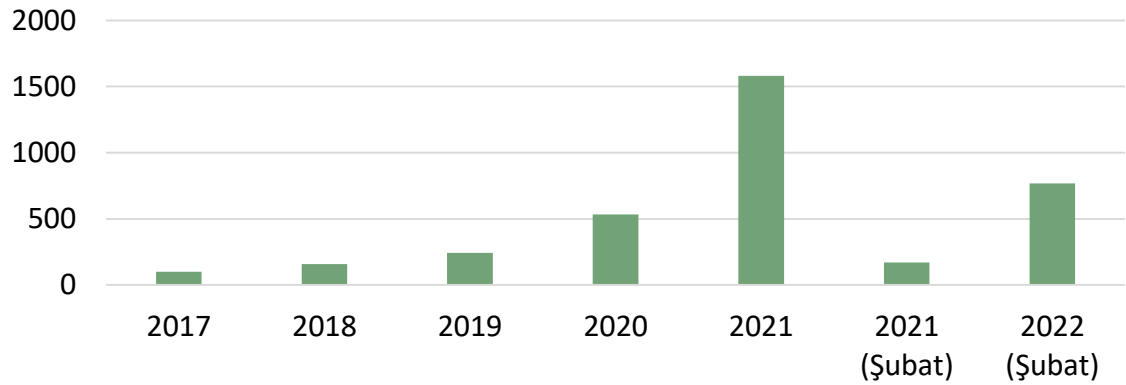
İTHALAT (Ton)



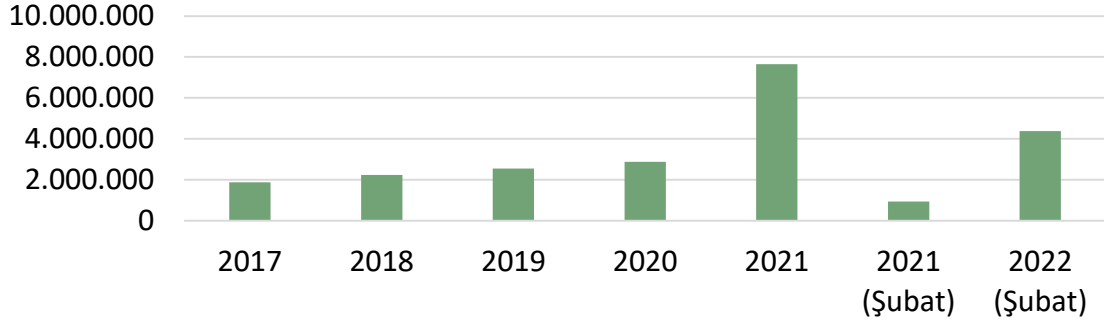
İTHALAT (Dolar)



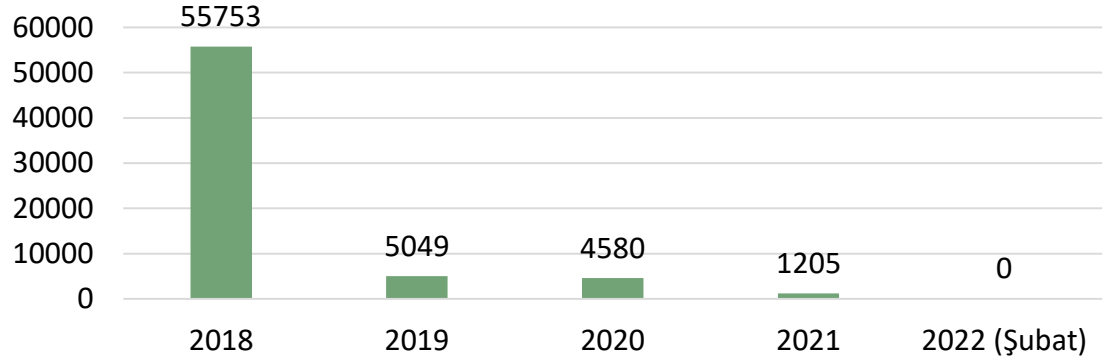
İHRACAT (Ton)



İHRACAT (Dolar)



2018 - 2019 - 2020 - 2021 KIRMIZI ET İTHALATI (Ton)



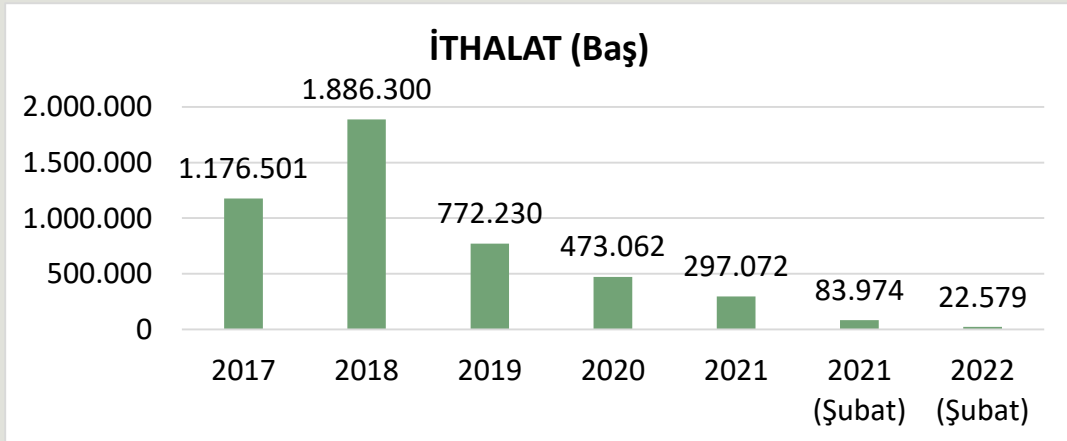
Kaynak: TÜİK

CANLI HAYVAN DIŞ TİCARETİ

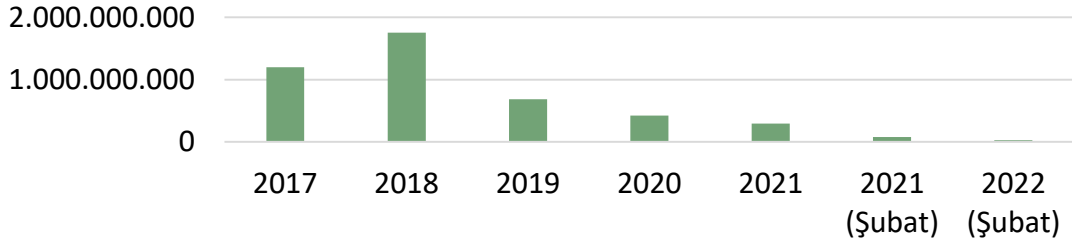
Yıl	HS8	HS8 adı	İhracat (Baş)	İhracat (Dolar)	İthalat (Baş)	İthalat (Dolar)
2020	1022110	Düveler (doğurmamış dişi sığırlar); damızlık	193	400.003	11.479	27.235.568
	1022130	İnekler; damızlık	1.278	4.089.600		0
	1022190	Diğer sığırlar (düve veya inek hariç); damızlık	10	32.000	5.296	7.441.052
	1022929	Sığırlar; damızlık veya kasaplık olmayan, 80 kg < ağırlık <= 160 kg	0	0	986	681.388
	1022949	Sığırlar; damızlık veya kasaplık olmayan, 160 kg < ağırlık <= 300 kg	0	0	297.152	274.922.660
	1022959	Düveler (doğurmamış dişi sığırlar); damızlık veya kasaplık olmayan, ağırlık > 300 kg	0	0	442	435.508
	1022999	Diğer sığırlar; damızlık veya kasaplık olmayan, ağırlık > 300 kg	0	0	85.896	99.990.942
	1041010	Koç ve koyun; damızlık	1.619	725.476	71.489	14.003.015
	1041030	Kuzu (1 yaşında/daha küçük); damızlık olmayan	12.110	1.517.394		0
	1041080	Koyun; damızlık olmayan	141.875	26.648.901		0
	1042010	Teke ve keçi; damızlık	132	36.056	322	35.258



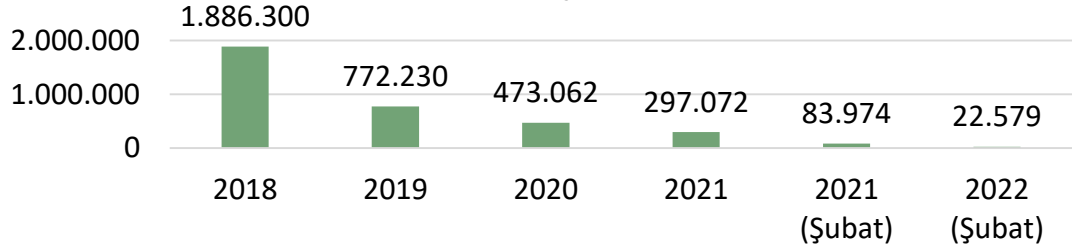
Yıl toplamı:		157.217	33.449.430	473.062	424.745.391	
Yıl		İhracat (Baş)	İhracat (Dolar)	İthalat (Baş)	İthalat (Dolar)	
2021	1022110	Düveler (doğurmamış dişi sığırlar); damızlık olanlar	3.748	2.203.141	17.624	44.803.066
	1022130	İnekler; damızlık olanlar	289	866.832		0
	1022190	Sığırlar (düveler ve inekler hariç); damızlık olanlar	0	0	6.239	8.978.487
	1022929	Sığırlar; 80 kg < ağırlık <= 160 kg FAKAT damızlıklar ve kesimlik olanlar HARIÇ	0	0	115	67.273
	1022941	Sığırlar; 160 kg < ağırlık <= 300 kg, kesimlik olanlar	2.524	1.399.146		0
	1022949	Sığırlar; 160 kg < ağırlık <= 300 kg FAKAT damızlıklar ve kesimlik olanlar HARIÇ	0	0	196.670	184.468.957
	1022991	Erkek danalar; ağırlık > 400 kg, kesimlik olanlar	2.862	3.727.719		0
	1022999	Diğer sığırlar; ağırlık > 300 kg FAKAT damızlıklar ve kesimlik olanlar HARIÇ	0	0	41.040	47.475.093
	1041010	Koyunlar; damızlık olanlar	2.200	1.022.981	35.384	9.602.340
	1041030	Kuzular; yaşı <= 1 FAKAT damızlık olanlar HARIÇ	9.589	1.283.433	0	0
	1041080	Koyunlar; kuzular ve damızlık olanlar HARIÇ	252.427	34.989.022	0	0
	Yıl toplamı:		273.639	45.492.274	297.072	295.395.216
	Yıl		İhracat (Baş)	İhracat (Dolar)	İthalat (Baş)	İthalat (Dolar)
	2022 (Şubat)	10221100000	Düveler (doğurmamış dişi sığırlar); damızlık olanlar	279	517.857	3.001
10221900000		Sığırlar (düveler ve inekler hariç); damızlık olanlar	0	0	1.181	1.753.650
10229490000		Sığırlar (Bibos veya Poephagus alt cinsine ait olanlar HARIÇ); 160 kg < ağırlık <= 300 kg FAKAT damızlıklar ve kesimlik	0	0	12.781	13.780.099
10229990000		Diğer sığırlar (Bibos veya Poephagus alt cinsine ait olanlar HARIÇ); ağırlık > 300 kg FAKAT damızlıklar ve kesimlik olan	0	0	3.226	3.719.325
10410100000		Koyunlar; damızlık olanlar	515	212.180	2.390	815.983
10410800000		Koyunlar; kuzular ve damızlık olanlar HARIÇ	170.465	20.119.147	0	0
Yıl toplamı:		171.259	20.849.184	22.579	27.877.334	



İTHALAT (Dolar)

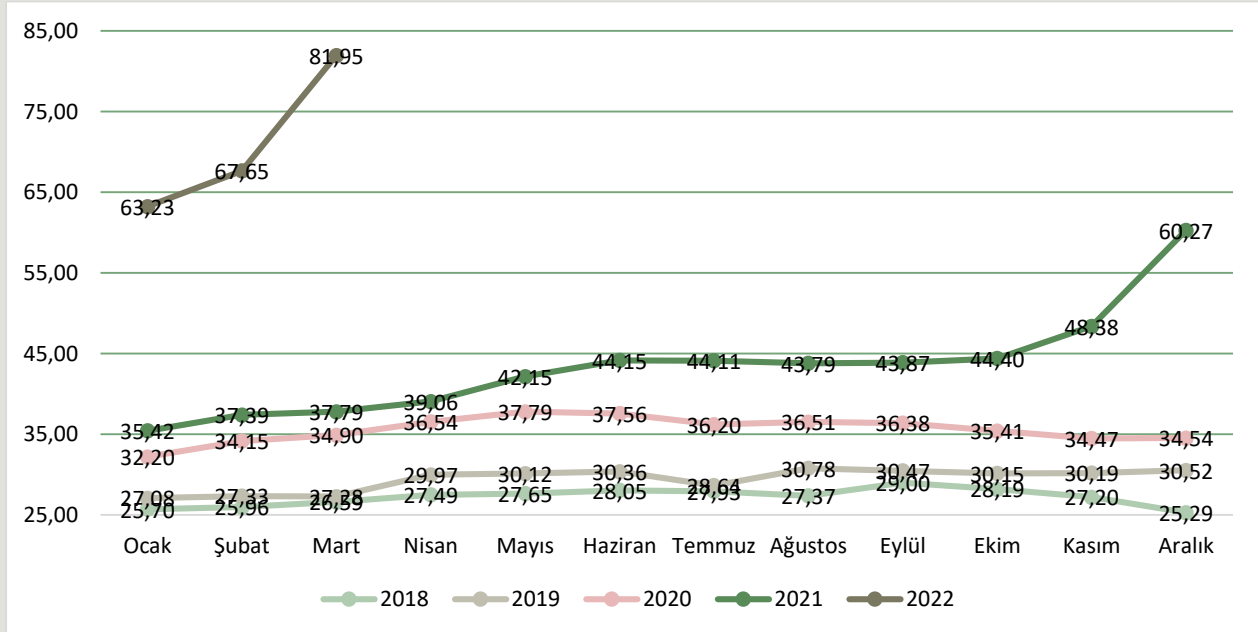


2018 - 2019 - 2020 - 2021 CANLI HAYVAN İTHALATI (Baş)



Kaynak: TÜİK

ÜLKEMİZDE DANA KARKAS FİYATLARI



Kaynak: Ankara Ticaret Borsası Fiyat Tescil Bülteni



ÜLKEMİZDE 2021 VE 2022 YILLARI AYLIK DANA KARKAS FİYATLARI

DANA KARKAS FİYATLARI (TL/kg)				
	Ulusal Kırmızı Et Konseyi	% Değişim	Ankara Ticaret Borsası	% Değişim
Mar.21	39,74	0,4	39,79	1,1
Nis.21	39,98	0,6	39,06	3,4
May.21	43,31	8,3	42,15	7,9
Haz.21	44,09	1,8	44,15	4,7
Tem.21	44,04	-0,1	44,11	-0,1
Ağu.21	44,48	1,0	43,79	-0,7
Eyl.21	44,46	0,0	43,87	0,2
Eki.21	47,64	7,2	44,40	1,2
Kas.21	49,94	4,8	48,38	9,0
Ara.21	61,90	23,9	60,27	24,6
Oca. 22	65,24	5,4	63,23	4,9
Şub.22	68,52	5,0	67,65	7,0
Mar.22	81,90	19,5	81,95	21,1

ÜLKEMİZDE ET VE ET ÜRÜNLERİ FİYATLARI (TÜFE)

Yıl	Madde adı	Ocak	Şubat	Mart	Nisan	Mayıs	Haziran	Temmuz	Ağustos	Eylül	Ekim	Kasım	Aralık	Yıllık Ort.
2021	Dana Eti	52,50	54,54	55,25	56,80	59,43	64,36	65,27	65,11	65,12	65,61	68,31	79,58	62,66
2021	Koyun Eti	64,58	65,67	66,85	68,48	70,22	71,43	71,78	71,70	71,62	71,50	73,07	83,69	70,88
2021	Sakatat	54,78	56,03	56,78	56,77	56,63	58,38	58,45	58,39	58,49	59,12	64,16	72,94	59,24
2021	Sucuk	79,38	82,25	82,63	83,83	84,12	92,16	94,80	94,72	96,59	96,53	103,79	119,93	92,56
2021	Sosis	46,30	48,10	48,47	48,94	49,50	53,47	55,64	56,64	57,22	57,74	61,84	70,09	54,49
2021	Salam	40,82	41,93	42,16	42,77	43,06	46,72	48,20	48,21	49,24	50,03	54,11	62,64	47,49
2022	Dana Eti	80,22	85,08	97,35										
2022	Koyun Eti	91,29	91,86	105,59										
2022	Sakatat	80,01	84,10	89,48										
2022	Sucuk	114,35	113,80	122,69										
2022	Sosis	74,31	78,95	81,89										
2022	Salam	71,84	74,91	77,26										

Kaynak: TÜİK



ÜLKEMİZDE ET VE ET ÜRÜNLERİ FİYATLARI (TÜFE) YILLIK ORTALAMA DEĞİŞİM ORANLARI

TL/KG		2022 Mart	2021 Mart ayına göre değişim (%)	Bir önceki aya göre değişim (%)
Dana Eti	(Kuşbaşı)	97,35	76,21	14,42
Koyun Eti	(Kemikli kol)	105,59	57,96	14,95
Sakatlat	(Karaciğer)	89,48	57,60	6,40
Sucuk		122,69	48,48	7,81
Sosis		81,89	68,95	3,72
Salam		77,26	83,25	3,13

Tüketici fiyatları indeksinde kapsanan maddelerin fiyatları, tüm vergileri içeren depozito hariç perakende fiyatlardır.

DÜNYA KIRMIZI ET ÜRETİM RAKAMLARI

DÜNYA SIĞIR ETİ VE BUFALO ETİ ÜRETİMİ (BİN TON KARKAS AĞIRLIK EŞDEĞERİ)

	2010	2015	2016	2017	2018	2019	2020
Dünya Üretimi (FAO) (OECD)	66264	66410	67550	68636	69962	70724	71140
GIRA Et Gelişimleri Kitabı Verileri	63093	65135	64989	66435	68968	69254	67834

Kaynak: IMS-GIRA Et Kitabı, 2021

BAZI BÖLGELERDE SIĞIR ETİ ÜRETİMLERİ (BİN TON KARKAS AĞIRLIK EŞDEĞERİ)

	2010	2015	2016	2017	2018	2019	2020
AB	8034	7657	7881	7880	8002	7901	6918
Kuzey Amerika	15019	13688	14500	15040	15470	15720	15613
Güney Amerika	14858	15343	14678	15360	16672	16179	15652
Asya	11906	13296	13073	13216	13459	13651	13149
Avustralya	2129	2546	2125	2148	2309	2432	2247
Yeni Zelanda	643	691	647	655	672	713	693

Kaynak: IMS-GIRA Et Kitabı, 2021

DÜNYA KOYUN ETİ ÜRETİMİ (BİN TON KARKAS AĞIRLIK EŞDEĞERİ)

	2010	2015	2016	2017	2018	2019	2020
Dünya Üretimi (FAO)	13241	14564	14698	14941	15059	15186	15429
GIRA Et Gelişimleri Kitabı Verileri	13406	14737	15071	15379	15650	15866	15561

Kaynak: IMS-GIRA Et Kitabı, 2021

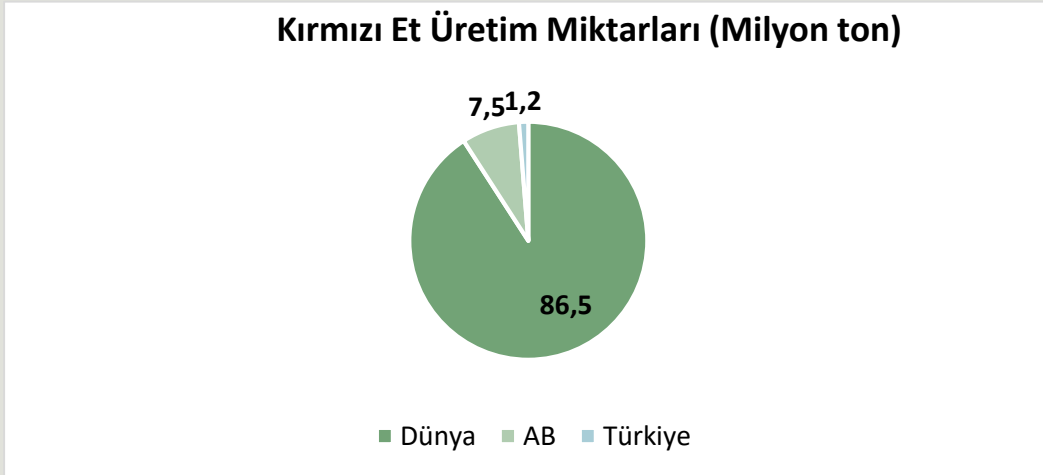


BAZI BÖLGELERDE KOYUN ETİ ÜRETİMLERİ (BİN TON KARKAS AĞIRLIK EŞDEĞERİ)

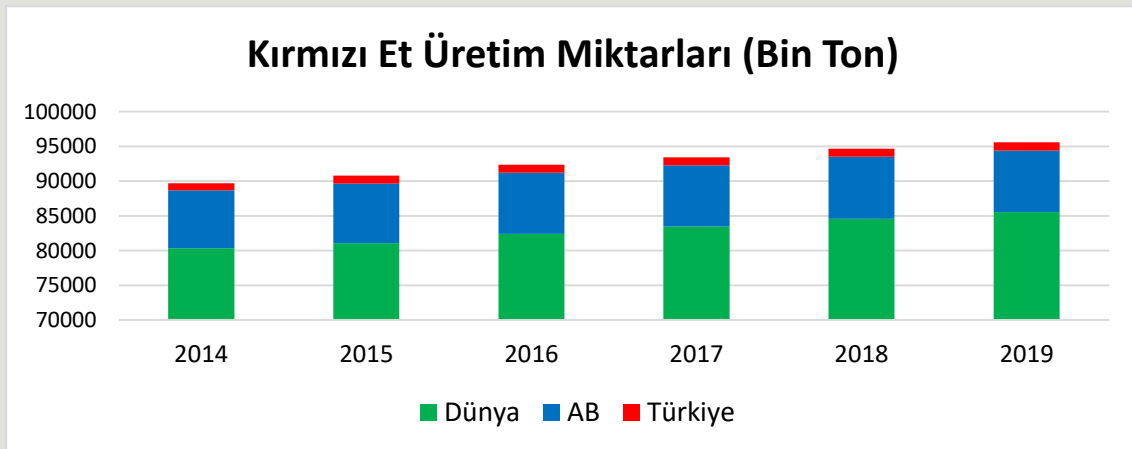
	2010	2015	2016	2017	2018	2019	2020
AB	951	917	918	927	929	948	628
Kuzey Amerika	189	184	184	183	188	185	181
Güney Amerika	302	280	273	272	234	237	235
Asya	5998	6693	7060	7228	7450	7643	7805
Avustralya	567	743	706	727	759	752	665
Yeni Zelanda	470	500	452	475	468	449	431

Kaynak: IMS-GIRA Et Kitabı, 2021

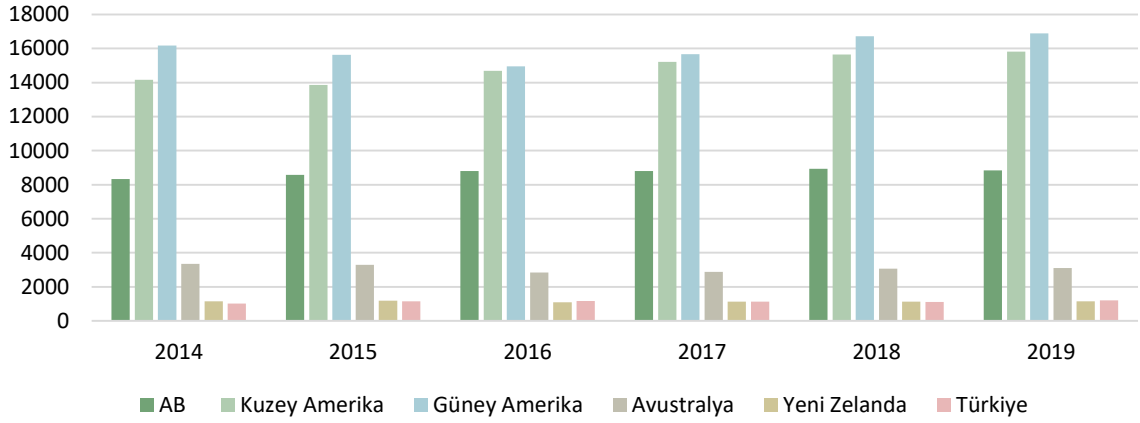
DÜNYADA, AB'DE VE ÜLKEMİZDE KIRMIZI ET ÜRETİM MİKTARI



Kaynak: IMS-GIRA Et Kitabı, 2021, TÜİK - 2019



Bazı Ülkelerin Yıllık Kırmızı Et Üretim Miktarları (Bin Ton)

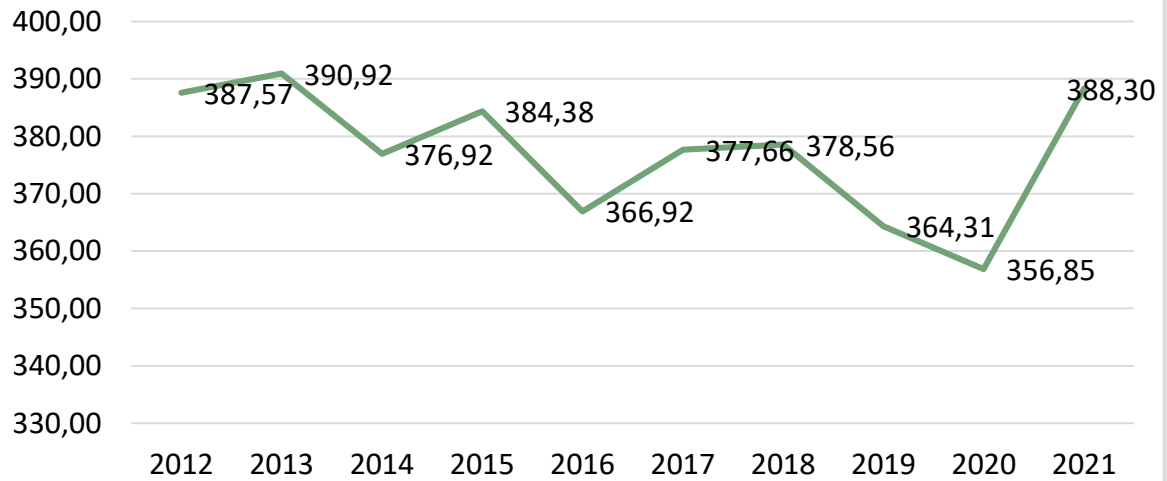


Kaynak: IMS-GIRA Et Kitabı, 2020

FAO verilerine göre 2019 yılında dünyadaki toplam kırmızı et üretimi 85,5 milyon tondur. Toplam kırmızı et üretimi yine aynı yıl AB'de 8,8 milyon ton ve ülkemizde ise 1,2 milyon ton olarak gerçekleşmiştir. Bu veriler değerlendirildiğinde, dünyadaki toplam -domuz hariç- kırmızı et üretiminin %1,4'ü Türkiye'de gerçekleşmektedir. AB'deki üretim ile kıyaslandığında ise bizim üretimimiz, onların üretiminin %13,6'sı seviyesindedir. TÜİK 2020 kırmızı et üretim verilerini açıkladığında bu bölüm güncellenecektir.

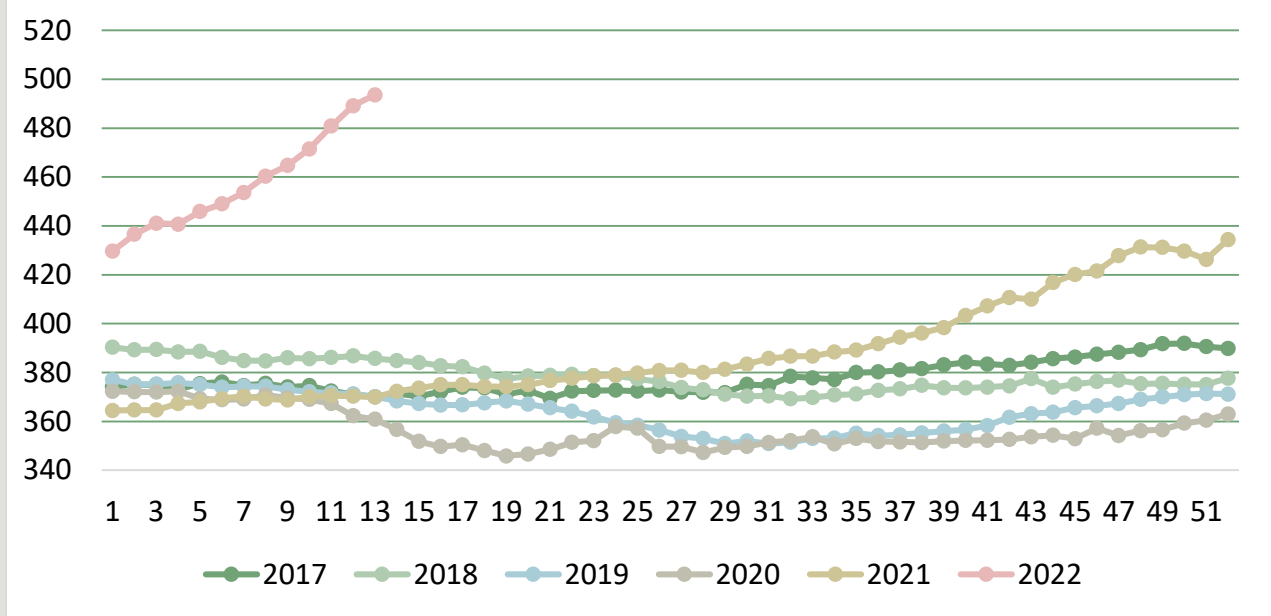
AVRUPA BİRLİĞİ VERİLERİ

AB Haftalık Ortalama Karkas Fiyatları (€/100kg)

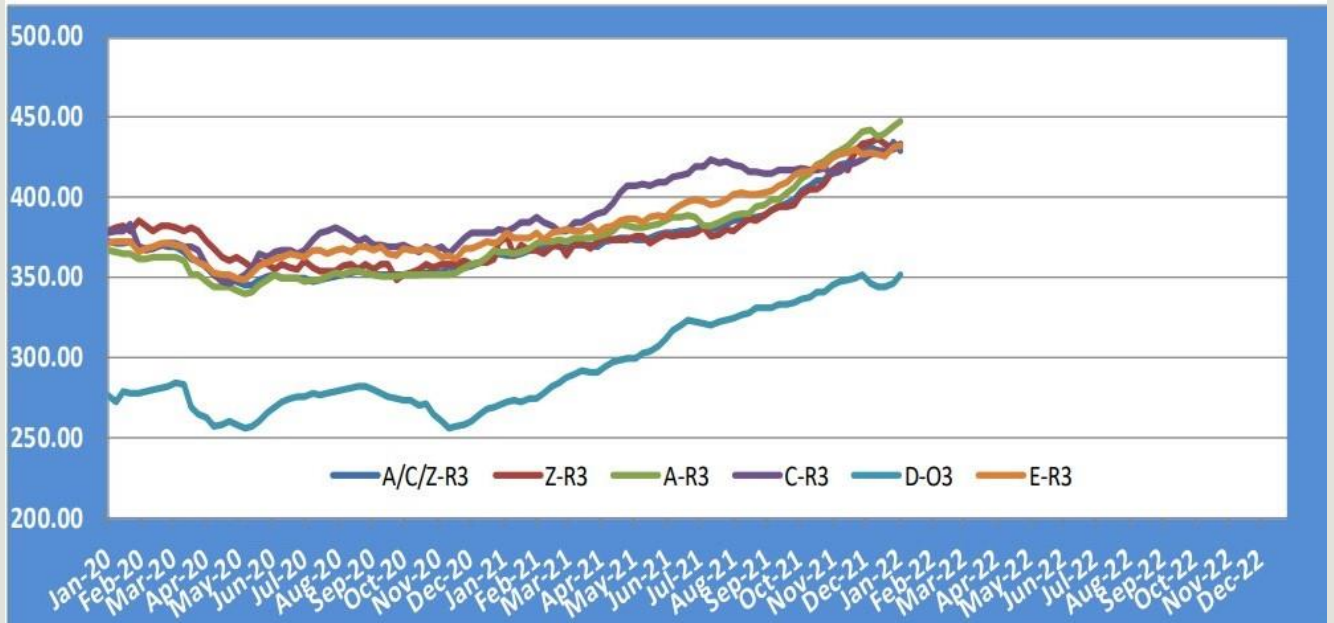




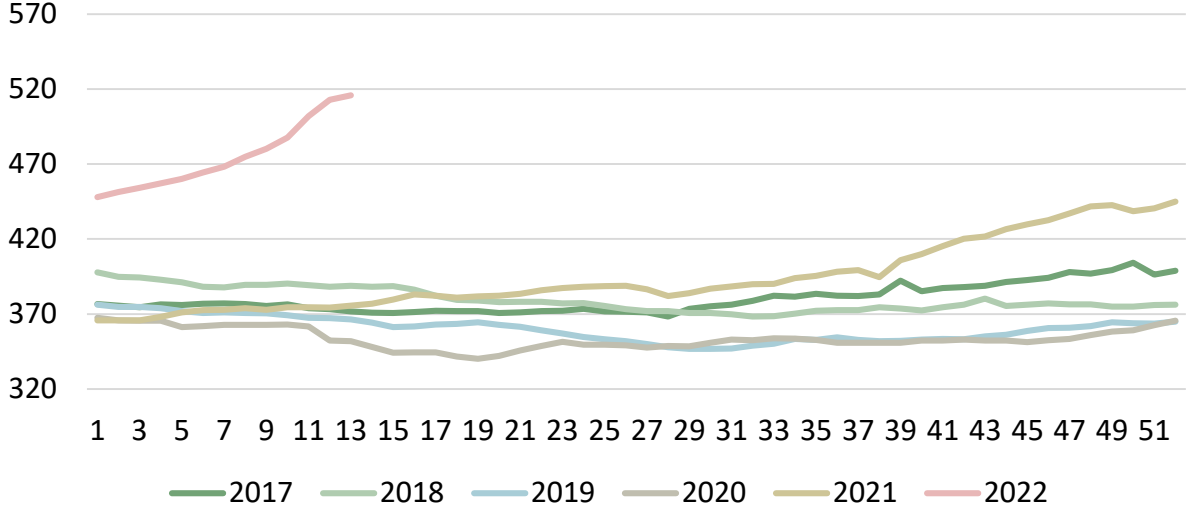
HAFTALIK AB KARKAS FİYATLARI (EURO/100kg)



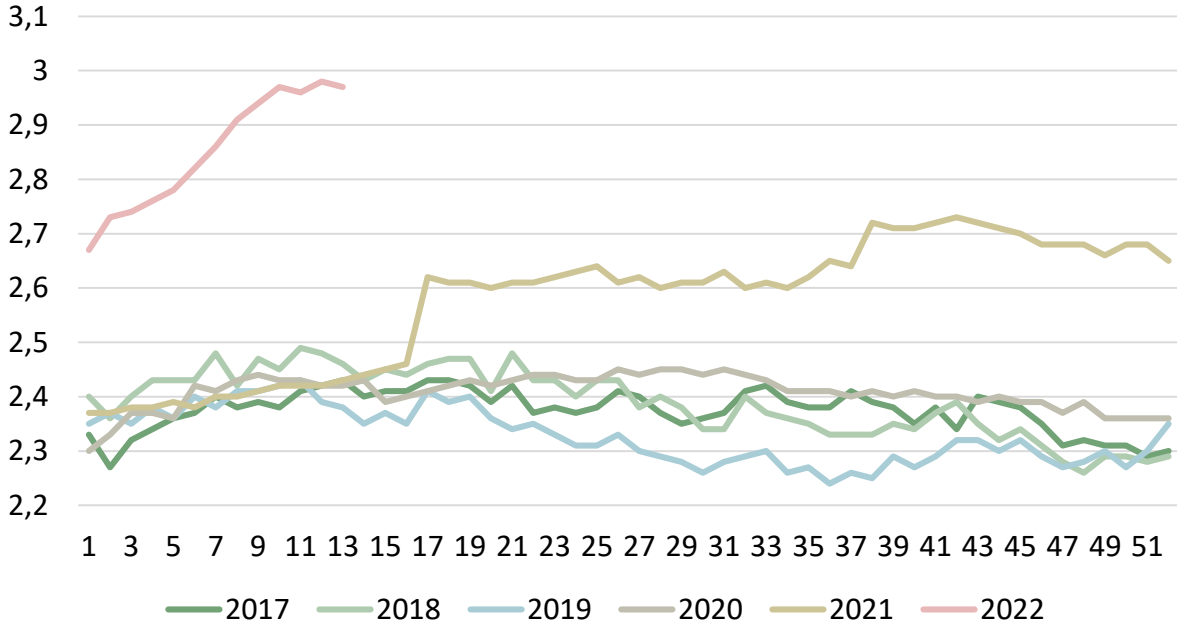
AB TÜM KATEGORİLERE GLOBAL BAKIŞ



AB Genç Sığır 12 - 24 Aylık Fiyatları, €/100 kg



AB Genç Besilik Sığır Fiyatları ,€/kg



Kaynak: AB Komisyonu



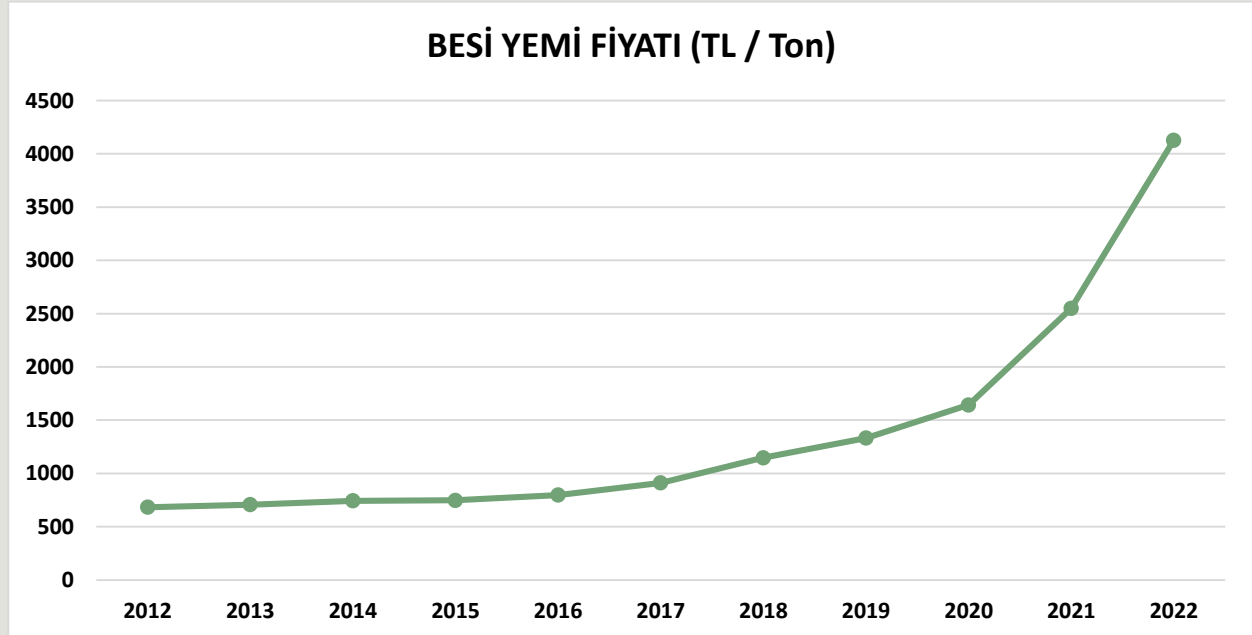
3. YEM SEKTÖRÜ

BESİ YEMİ FİYATI (TL/ton)

Yıl	Ocak	Şubat	Mart	Nisan	Mayıs	Haziran	Temmuz	Ağustos	Eylül	Ekim	Kasım	Aralık	Yıl Ortalaması
2010	430	430	450	450	450	440	460	485	510	550	530	560	478,75
2011	580	620	620	620	620	620	620	630	630	615	610	605	615,83
2012	600	620	640	645	660	660	700	720	740	740	740	740	683,75
2013	760	740	720	700	700	700	700	700	700	680	680	710	707,50
2014	730	710	710	745	750	780	820	780	750	730	710	710	743,75
2015	740	760	760	760	780	760	740	740	760	740	720	720	748,33
2016	720	770	750	750	830	830	830	810	790	790	830	880	798,33
2017	930	900	900	900	900	900	900	900	860	900	960	1000	912,50
2018	1000	1040	1080	1120	1170	1140	1085	1250	1300	1170	1160	1260	1148,00
2019	1280	1270	1270	1400	1435	1390	1400	1350	1300	1250	1250	1390	1332,08
2020	1360	1390	1460	1600	1550	1550	1575	1625	1695	1915	2030	1970	1643,33
2021	2050	2025	2100	2255	2480	2600	2440	2480	2480	2660	3100	3930	2550,00
2022	3700	3835	4850										4128,33

Kaynak: TÜRKİYEM-BİR

YILLARA GÖRE ORTALAMA BESİ YEMİ FİYATI DEĞİŞİM GRAFİĞİ



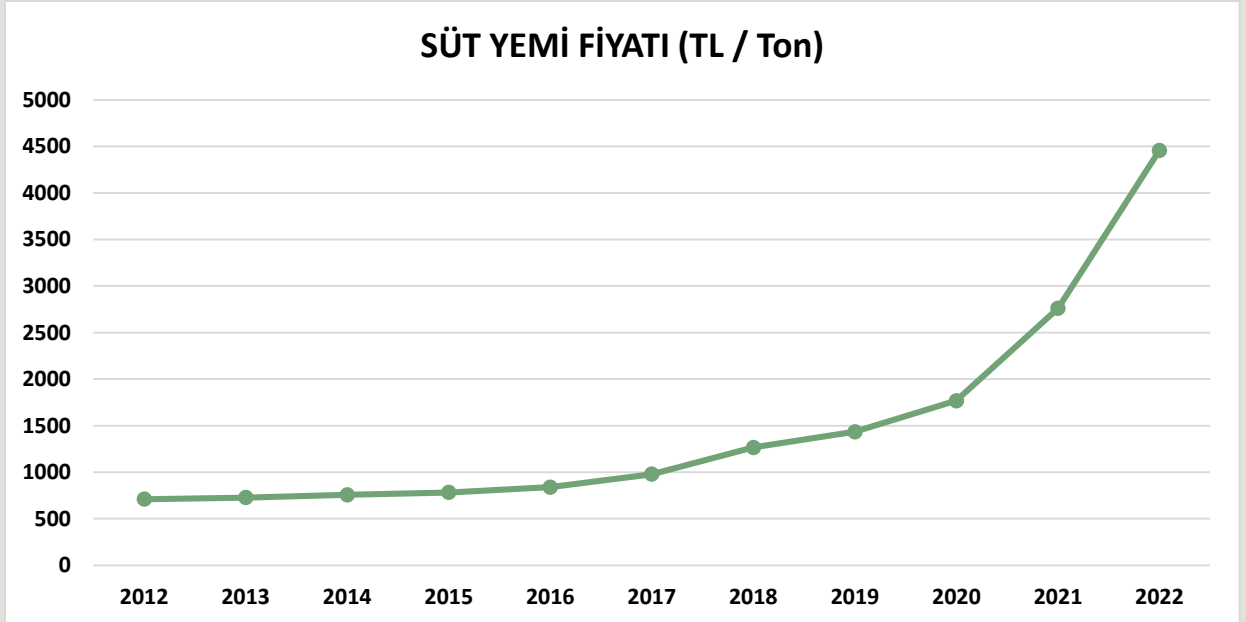


SÜT YEMİ FİYATI (TL/ton)

Yıl	Ocak	Şubat	Mart	Nisan	Mayıs	Haziran	Temmuz	Ağustos	Eylül	Ekim	Kasım	Aralık	Yıl Ortalaması
2010	440	440	460	460	460	450	470	495	520	560	540	580	489,58
2011	600	640	640	640	640	640	640	650	650	635	630	620	635,42
2012	610	640	660	665	680	680	720	740	780	780	780	780	709,58
2013	790	770	750	720	720	720	720	720	720	690	690	720	727,50
2014	740	720	720	750	760	790	830	800	770	750	730	730	757,50
2015	760	780	780	780	800	800	780	780	820	780	760	760	781,67
2016	760	810	790	790	870	870	870	850	830	830	880	930	840,00
2017	1000	970	970	970	970	970	970	970	920	960	1020	1060	979,17
2018	1060	1100	1150	1190	1300	1260	1200	1400	1500	1350	1280	1400	1266,00
2019	1410	1400	1400	1485	1515	1470	1500	1450	1400	1350	1350	1490	1435,00
2020	1460	1490	1560	1725	1650	1650	1665	1725	1836	2085	2210	2150	1767,00
2021	2240	2205	2310	2480	2720	2800	2630	2670	2670	2860	3400	4135	2760,00
2022	3925	4100	5350										4458,00

Kaynak: TÜRKİYEMBİR

YILLARA GÖRE ORTALAMA SÜT YEMİ FİYATI DEĞİŞİM GRAFİĞİ





ÜLKEMİZDE YEM HAMMADDE FİYATLARI

HAMMADDELER	14.03.2022		22.03.2022		29.03.2022		7.04.2022		12.04.2022	
	TL	₺	TL	₺	TL	₺	TL	₺	TL	₺
MISIR	5.000	338	5.000	337	5.200	351	5.200	352	5.200	354
ARPA	4.600	311	4.600	310	4.900	331	4.900	332	4.900	334
FULL FAT SOYA	11.832	800	11.854	800	11.856	800	11.373	770	11.018	750
SOYA KÜSPESİ	10.797	730	10.826	730	10.819	730	10.561	715	10.283	700
KANOLA KÜSPESİ										
BUĞDAY KEPEĞİ	4.585	310	4.597	310	4.594	310	4.726	320	4.701	320
MISIR KEPEĞİ	4.400	297	3.600	243	3.800	256	4.100	278	4.400	300
RAZMOL	4.585	310	4.597	310	4.594	310	4.726	320	4.701	320
KIRIK BUĞDAY	4.800	325	3.600	243	3.950	267	4.250	288	4.600	313
YEMLİK BUĞDAY	5.000	338	5.000	337	5.000	337	5.000	339	5.200	354
HAM YAĞ	28.101	1.900	28.177	1.900	29.640	2.000	29.540	2.000	29.380	2.000
ATK (28 PROTEIN)	5.100	345	5.000	337	5.100	344	5.100	345	5.200	354
ATK (36 PROTEIN)	6.138	415	6.154	415	6.150	415	6.130	415	6.096	415
PTK (26 – 27 PR)	4.700	318	4.700	317	4.700	317	4.700	318	4.700	320
MELAS	3.993	270	4.004	270	4.150	280	4.431	300	4.407	300
DDGS	6.803	460	6.822	460	7.114	480	7.090	480	6.978	475
₺ KURU	14,79		14,83		14,82		14,77		14,69	

Kaynak: TÜRKİYEM-BİR

- Fiyatlara nakliye ve KDV dâhil değildir.
- Soya Fasulyesi Fiyatı = Full Fat Soya Fiyatı -25₺
- Kırmızı ile yazılanlar piyasada satış şeklini belirtmekte olup, siyah renkli olanlar dolar kurundan çevrilmiş fiyatlardır.



ÜLKEMİZDE SÜT/YEM PARİTESİ

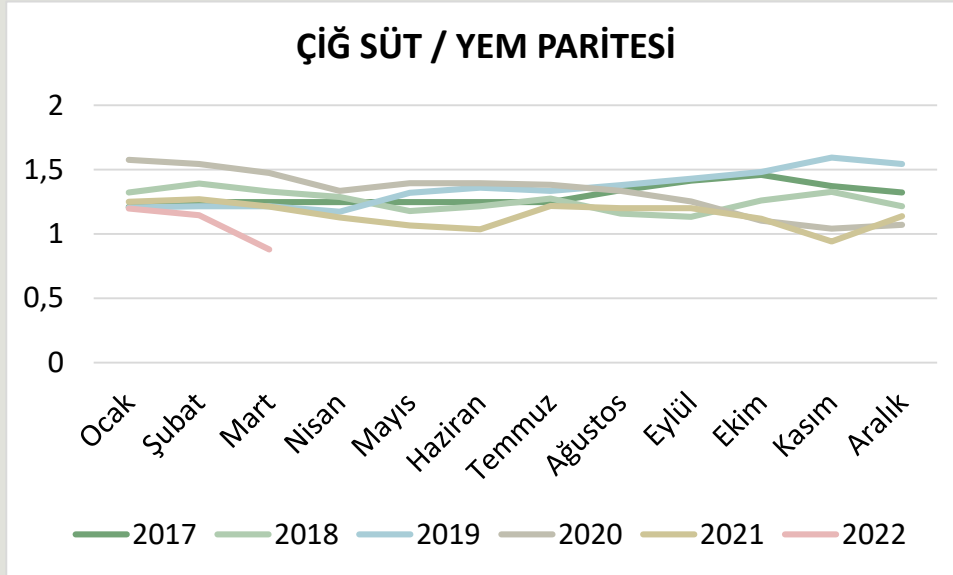
Yıl	Ocak	Şubat	Mart	Nisan	Mayıs	Haziran	Temmuz	Ağustos	Eylül	Ekim	Kasım	Aralık
2010	1,932	1,932	1,848	1,598	1,598	1,633	1,564	1,485	1,413	1,313	1,361	1,267
2011	1,225	1,148	1,148	1,000	1,000	1,000	1,000	0,985	1,138	1,260	1,270	1,290
2012	1,311	1,250	1,212	1,203	1,176	1,176	1,111	1,081	1,026	1,154	1,154	1,154
2013	1,139	1,169	1,200	1,250	1,250	1,250	1,250	1,389	1,389	1,449	1,449	1,389
2014	1,351	1,458	1,458	1,400	1,382	1,329	1,386	1,438	1,494	1,533	1,575	1,575
2015	1,513	1,474	1,474	1,474	1,438	1,438	1,474	1,474	1,402	1,474	1,513	1,513
2016	1,513	1,420	1,456	1,456	1,322	1,322	1,322	1,353	1,386	1,386	1,307	1,237
2017	1,210	1,247	1,247	1,247	1,247	1,247	1,247	1,340	1,413	1,458	1,373	1,321
2018	1,321	1,391	1,330	1,286	1,177	1,214	1,275	1,157	1,133	1,259	1,328	1,214
2019	1,206	1,214	1,214	1,145	1,320	1,361	1,333	1,379	1,429	1,481	1,593	1,544
2020	1,575	1,544	1,474	1,333	1,394	1,394	1,381	1,333	1,253	1,103	1,041	1,070
2020*							1,622	1,565	1,471	1,247	1,176	1,209
2021	1,250	1,270	1,212	1,129	1,066	1,036	1,217	1,199	1,199	1,119	0,941	1,137
					1,048	1,018						
					1,029	1,000						
2021**	1,339	1,361	1,299	1,210	1,176	1,143	1,293	1,273	1,273	1,189	1,000	1,185
					1,158	1,125						
					1,140	1,107						
2022	1,197	1,146	0,879									
2022**	1,248	1,195	1,065									

- *Çiğ süt desteklemesi 2020 yılı temmuz, ağustos, eylül ayları için 40 krş., ekim, kasım ve aralık ayları için 30 krş. olarak hesaplanmıştır.
- ** Çiğ süt desteklemesi 20 krş. olarak hesaplanmıştır. 1 Mart 2022 tarihi itibari ile 1 TL.
- 1 Mayıs 2021 - 30 Haziran 2021 arası çiğ süt kalitesine göre A, B ve C sınıflandırılarak fiyatlandırma uygulanmıştır.
- 1 Temmuz 2021 tarihi itibari ile referans fiyatı: Temmuz-Ağustos-Eylül aylarında %3,5 yağ ve %3,1 protein; Ekim-Kasım-Aralık aylarında %3,6 yağ ve %3,2 protein değerleri baz alınacaktır. Ayrıca yağ ve protein oranlarındaki her bir dizyem (%0,1'lik değişim) için ± 5 Kuruş fark uygulanacaktır.
- 8 Aralık 2021 itibariyle referans fiyatı: 2019/64 sayılı Çiğ İnek Sütünün Sınıflandırılmasına İlişkin Tebliği ile belirlenen A Sınıfı çiğ sütün dönemine ait protein ve yağ değerleri baz alınacaktır. Ayrıca yağ ve protein oranlarındaki her bir dizyem (%0,1'lik değişim) için ± 7 Kuruş fark uygulanacaktır.



ÜLKEMİZDE SÜT/YEM PARİTESİ – YIL ORTALAMASI

Yıl	Yıl Ortalaması
2012	1,167
2013	1,298
2014	1,448
2015	1,472
2016	1,373
2017	1,300
2018	1,257
2019	1,352
2020	1,325
2021	1,148
2022	1,074

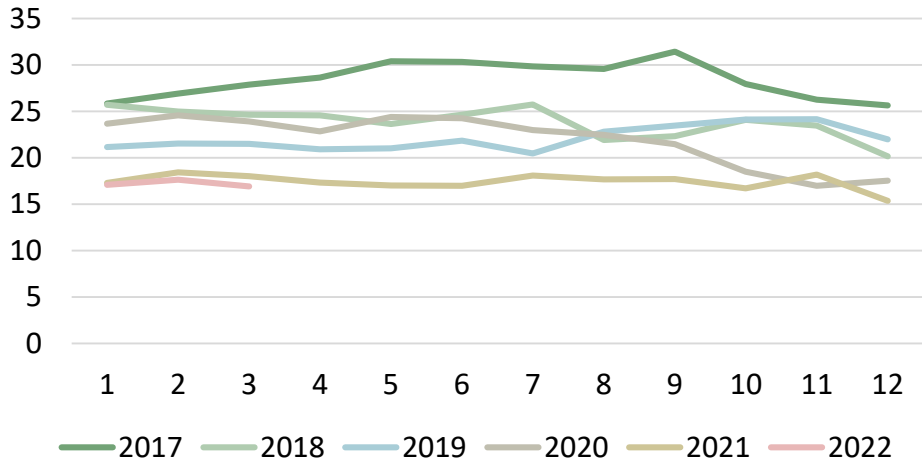


ÜLKEMİZDE DANA ETİ/YEM PARİTESİ

	ATB KARKAS FİYATLARI (TL/kg)	BESİ YEMİ (TL/kg)	DANA ETİ / YEM PARİTESİ
Mar.20	34,90	1,46	23,90
Nis.20	36,54	1,60	22,84
May.20	37,79	1,55	24,38
Haz. 20	37,56	1,55	24,23
Tem.20	36,20	1,575	22,98

Ağu.20	36,51	1,625	22,47
Eyl.20	36,38	1,695	21,46
Eki.20	35,41	1,915	18,49
Kas.20	34,47	2,030	16,98
Ara.20	34,54	1,970	17,53
Oca.21	35,42	2,050	17,28
Şub.21	37,39	2,025	18,42
Mar.21	37,79	2,100	18,00
Nis.21	39,06	2,255	17,32
May.21	42,15	2,480	17,00
Haz.21	44,15	2,600	16,98
Tem.21	44,11	2,440	18,08
Ağu.21	43,79	2,480	17,66
Eyl.21	43,87	2,480	17,69
Eki.21	44,40	2,660	16,69
Kas.21	48,38	3,100	18,19
Ara.21	60,27	3,930	15,34
Oca.22	63,23	3,700	17,09
Şub.22	67,65	3,835	17,64
Mar.22	81,95	4,850	16,90

DANA ETİ / YEM PARİTESİ





YILLIK ORTALAMA DANA ETİ / YEM PARİTESİ

YIL	YILLIK ORTALAMA
2014	24,76
2015	30,39
2016	30,87
2017	28,38
2018	23,81
2019	22,11
2020	21,96
2021	17,39
2022	17,21

AVRUPA YEM HAMMADDE FİYATLARI MISIR FİYATLARI (EURO/TON)

ÜLKELER	14.04.2022	7.04.2022	31.03.2022	24.03.2022	17.03.2022
BELÇİKA- Brüksel (DEPPROD)	393	393	393	387	388
BULGARİSTAN- Pleven (DEPPROD)	309	309	309	302	289
ÇEK CUMHURİYETİ- Brno (DELPROCSEX)					
ALMANYA- Hamburg (DEPSILO)					
YUNANISTAN- Serres (FGATE)					
İSPANYA- Leon (DEPSILO)	360	366	376	376	388
FRANSA- Bordeaux (DELPORT)				376	376
HIRVATISTAN- Zagreb (DEPSILO)	290	288	276	267	315
İTALYA- Bologna (DELFIRST)	374	384	394	404	404
MACARİSTAN- Budapeşte (DELPORTGEX)					
HOLLANDA- Rotterdam (CIF)	378	389	398	400	
AVUSTURYA- Viyana (DEPSILO)		350	355		310
POLONYA- Slaski (DELFIRST)					
POLONYA- Zachodni (DELFIRST)					
PORTEKİZ- Lizbon (DEPPORT)	365	385	390	395	410
ROMANYA- Constanta (FOB)	366	337	301	299	276
ROMANYA- Oltenia (DEPSILO)	251	303	321	230	302
SLOVENYA- Ljubljana (DELFIRST)	323	292	261	294	300
SLOVAKYA- Bratislava (DEPPROD)	302	288	286	218	236
TÜRKİYE	327	324	319	307	309



YEMLİK BUĞDAY FİYATLARI (EURO/TON)

ÜLKELER	14.04.2022	7.04.2022	31.03.2022	24.03.2022	17.03.2022
BELÇİKA- Antwerpen (DEPPROD)					
BULGARİSTAN- Dobrich (DEPPROD)	302	302	307	297	297
ÇEK CUMHURİYETİ- Prag (DELFIRST)					
ALMANYA- Hamburg (DEPSILO)	402	399	418	402	419
FRANSA- Eure-et-Loir (DEPSILO)					
İRLANDA- Dublin (DELFIRST)	415		415	420	400
LETONYA- Jelgava (DELFIRST)					
LİTVANYA- Vilnius (DELFIRST)	323	320	342	290	324
MACARİSTAN- Budapeşte (DELPORTGEX)	321	316	313	289	273
HOLLANDA- Rotterdam (CIF)	396	397	407	418	415
AVUSTURYA- Wels (DEPSILO)			368		355
AVUSTURYA- Viyana (DEPSILO)					
POLONYA- Kujawsko-Mazurski (DELFIRST)					
POLONYA- Slaski (DELFIRST)					
POLONYA- Zachodni (DELFIRST)					
PORTEKİZ- Lizbon (DEPPORT)	410	400	400	420	440
ROMANYA- Oltenia (DEPSILO)	304	311	331	299	256
SLOVAKYA- Bratislava (DEPPROD)					
TÜRKİYE	358	343	338	329	324

YEMLİK ARPA FİYATLARI (EURO/TON)

ÜLKELER	14.04.2022	7.04.2022	31.03.2022	24.03.2022	17.03.2022
BELÇİKA- Antwerpen (DEPPROD)					
BULGARİSTAN- Burgas (DEPPROD)					
ÇEK CUMHURİYETİ- Prag (DELFIRST)					
ALMANYA- Hamburg (DEPSILO)	373	368	386	380	392
YUNANİSTAN- Selanik (FGATE)					
İSPANYA- Valladolid (DEPSILO)	355	365	375	375	385
FRANSA- Rouen (DELPORT)				384	397
İRLANDA- Dublin (DELFIRST)	415		415	410	400
İTALYA- Bologna (DELFIRST)	374	381	388	388	388
KIBRIS- Larnaca (DEPSILO)		401		401	366
LETONYA- Riga (DELFIRST)					
LİTVANYA- Vilnius (DELFIRST)	327	320	275	315	287
MACARİSTAN- Budapeşte (DELPORTGEX)					
HOLLANDA- Rotterdam (CIF)	385	388	393	404	395



AVUSTURYA- Wels (DEPSILO)			345		345
AVUSTURYA- Viyana (DEPSILO)		354	348		
POLONYA- Zachodni (DELFIRST)					
PORTEKİZ- Lizbon (DEPPORT)	395	395	395	420	412
ROMANYA- Muntenia (DEPSILO)	253	280	251	251	278
SLOVAKYA- Bratislava (DEPPROD)					
FİNLANDİYA- Naantali (DELPORT)	330	330	314	304	304
TÜRKİYE	308	305	301	283	284

YEMLİK YULAF FİYATLARI (EURO/TON)

ÜLKELER	14.04.2022	7.04.2022	31.03.2022	24.03.2022	17.03.2022
BELÇİKA- Antwerpen (DEPPROD)					
ALMANYA- Hamburg (DEPSILO)					
LİTVANYA- Vilnius (DELFIRST)					
POLONYA- Zachodni (DELFIRST)					
FİNLANDİYA- Seinäjoki (DELFIRST)	380	375	365	355	345

	Fiyat Dönem Etiketleri
FGATE	Üretici fiyatı
DEPPROD	Çiftlikten veya üretim alanından çıkış- kamyonda veya diğer ulaşım araçlarında
DELFIRST	İlk müşteriye teslimat- silo veya işleme tesisi- kamyonda veya diğer ulaşım araçlarında
DEPSILO	Silodan çıkış- depolamadan sonra- kamyonda veya diğer ulaşım araçlarında
DELPROC	Bir araçtan sonra işleyiciye teslimat
DELPORT	Limana teslimat- tren veya kamyon veya mavna ile liman silosuna gönderilen tahıl
FOB	Güvertede teslim- uluslararası ticaret terimleri- resmi tanım http://www.iccwbo.org/incoterms/id3040/index.html
CIF	Maliyet, sigorta ve nakliye- uluslararası ticaret terimleri- resmi tanım http://www.iccwbo.org/incoterms/id3040/index.html
DEPPORT	Yere (liman) gönderim, yükü boşaltılmış, kamyonun ayrıldığı liman
-GEX	tahıl değişim kotasyonu

Tüm fiyatlar KDV hariç toptan satış fiyatlarıdır.



4. 2022 MART AYINDA RESMÎ GAZETE'DE YAYINLANAN MEVZUAT İÇMALİ

3 Mart 2022 - Ukrayna'dan Yapılacak Tarım Ürünleri İthalatında Uygulanacak Esaslar Hakkında Karar (Karar Sayısı: 5251)

Karara göre; Ukrayna'da yaşanan gelişmeler nedeniyle ülkemizde gıda arz güvenliğinin sağlanması ve gıda ürünlerine erişimde sorun yaşanmaması amacıyla Ukrayna'dan yüklenen tarımsal ürünlerin ithalatında ve transit ticaretinde, 5996 sayılı kanun kapsamında Tarım ve Orman Bakanlığı'na sunulması zorunlu olan resmi sertifika ve belgeler, söz konusu ülke ve yetkili otoriteleri tarafından yeniden düzenlenmeye başlanıncaya kadar resmi kontrollerde aranmaz. Resmi kontroller Bakanlık tarafından risk esaslı analiz sıklığına göre yürütülür.

Bu kararın uygulanması sırasında ortaya çıkabilecek özel ve zorunlu hallerde karar vermeye Tarım ve Orman Bakanlığı (Gıda ve Kontrol Genel Müdürlüğü) yetkilidir.

4 Mart 2022 - Cumhurbaşkanlığı Tarafından Yapılan Atama Hakkında Karar (Karar: 2022/86)

Karara göre, görevden af talebi kabul edilen Bekir PAKDEMİRLİ'den boşalan Tarım ve Orman Bakanlığına Vahit KİRİŞÇİ atanmıştır.

4 Mart 2022 – Bazı Tarım Ürünlerinin İhracatına İlişkin Tebliğ (İhracat: 2022/1)'de Değişiklik Yapılmasına Dair Tebliğ (İhracat: 2022/2)

Tebliğe göre, 27/1/2022 tarihli ve 31732 sayılı Resmî Gazete'de yayımlanan Bazı Tarım Ürünlerinin İhracatına İlişkin Tebliğ (İhracat: 2022/1)'in 3 üncü maddesinin birinci fıkrasında yer alan tablo aşağıdaki şekilde değiştirilmiş olup, Tarım ve Orman Bakanlığının, ihracatında gerektiğinde dönemsel düzenlemeler yapmak için yetki aldığı listeye büyükbaş hayvanların eti, koyun ve keçi etleri, sakatatlar, karma yem gibi ürünler eklenmiştir. Yeni eklenen ürünler, aşağıdaki listede kırmızı ile belirtilmiştir.

SIRA	G.T.İ.P./G.T.P.	Eşyanın Tanımı
1	0201 0202	Büyükbaş hayvanların eti
2	0204	Koyun ve keçi etleri
3	0206	Sakatatlar
4	0207.11 0207.12	01.05 Pozisyonuna giren kümes hayvanlarının etleri ve yenilen sakatları: Horoz ve Tavuklar: Parçalanmamış (taze veya soğutulmuş) Parçalanmamış (dondurulmuş)
5	0405.10	Tereyağı
6	0407.21	Tavuk Yumurtaları (Gallus domesticus türü)
7	0701.90	Patates (taze veya soğutulmuş): Diğerleri
8	0702.00.00.00.00	Domates (taze veya soğutulmuş)
9	0703.10.19.00.11	Kuru soğan
10	0703.20.00.00.12	Kuru sarımsak
11	0707.00	Hıyarlar ve kornişonlar (taze veya soğutulmuş)
12	0708.20.00.00.11	Fasulye



13	0709.30.00.00.00	Patlıcan
14	0709.60.10.00.11	Sivri Biber
15	0709.92 0710.80.10.00.00 0711.20 2001.90.65 2004.90.30 2005.70	Zeytinler
16	0713.10	Bezelye
17	07.13.33.90.00.19	Adi fasulye (beyaz fasulye dahil) (Phaseolus vulgaris)
18	0713.40.00.00.13	Kırmızı Mercimek
19	0805.10	Portakal
20	0805.21 0805.22 0805.29	Mandarin (tanjerin ve satsuma dahil); klemantin, vilking ve benzeri turunçgil melezleri
21	0805.50	Limon (Citrus limon, Citrus limonum) ve tatlı limonlar
22	0807.11.00.00.00	Karpuzlar
23	0808.10	Elma
24	1006	Pirinç
25	1101.00	Buğday unu
26	1102.20	Mısır unu
27	1103.11	Buğday irmiği
28	1103.13	Mısır irmiği
29	1104.29.17	Aşurelik buğday
30	1507 1516.20.91.00.12 1516.20.96.00.13	Soya yağı ve fraksiyonları
31	1509	Zeytinyağı ve fraksiyonları (rafine edilmiş olsun olmasın, fakat kimyasal olarak değiştirilmemiş)
32	1512 1516.20.91.00.16 1516.20.96.00.14 1516.20.91.00.11 1516.20.96.00.12	Ayçiçeği tohumu, aspir veya pamuk tohumu yağları ve bunların fraksiyonları
33	1514 1516.20.91.00.18 1516.20.91.00.21 1516.20.98.00.21	Rep, kolza ve hardal yağı ve bunların fraksiyonları
34	1515.21 1515.29 1516.20.91.00.24 1516.20.98.00.15	Mısır yağı ve fraksiyonları
35	1517	Margarin
36	1904.30	Bulgur
37	2309.90	Karma yem



8 Mart 2022 - Tarım Arazilerinin Kullanımının Etkinleştirilmesinin Desteklenmesine İlişkin Karar (Karar Sayısı: 5258)

Kararın amacı, tarım arazilerinin kullanımlarının etkinleştirilmesi için ekim programında olmayan ve nadasa ayrılan alanlar ile işlemeli tarıma uygun olmayan alanlar öncelikli olmak üzere uygun tarımsal üretim yöntemleri kullanmak suretiyle bitkisel üretimin artırılması ve hasat sonrası ürün işlemeye yönelik yatırım projelerinin desteklenmesine ilişkin usul ve esasların belirlenmesidir.

Bu karar, Tarım ve Orman Bakanlığına bağlı İl Tarım ve Orman Müdürlükleri tarafından hazırlanan ve bakanlıkça onaylanan bitkisel üretimin geliştirilmesi ve tarımsal hasılanın artırılmasına yönelik yatırım projelerine ilişkin hibe ödemelerini kapsar. Hibe programı 2022 için uygulanır.

11 Mart 2022 - 2021 Yılında Yapılacak Tarımsal Desteklemeler ve 2022 Yılında Uygulanacak Gübre ve Sertifikalı Tohum Kullanım Desteklerine İlişkin Kararda Değişiklik Yapılmasına Dair Karar (Karar Sayısı: 5284)

Karara göre;

- 2021 yılında yapılacak Tarımsal Desteklemeler ve 2022 Yılında Uygulanacak Gübre ve Sertifikalı Tohum Kullanım Desteklerine İlişkin Karara, “Türkiye Tarım Havzaları Üretim ve Destekleme Modeli kapsamında 2021 üretim yılı Çiftçi Kayıt Sistemi kayıtlarına göre buğday, arpa, çavdar, yulaf ve tritikale ürünlerine bir defaya mahsus olmak üzere dekara 50 TL ek girdi desteği ödenir.” cümlesi eklenmiştir.
- Kararın 6. maddesi aşağıdaki şekilde değiştirilmiştir: “2022 üretim yılı sertifikalı tohum kullanım desteği dekara; arpa, buğday, çavdar, tritikale, yulaf, çeltiğe 24 TL; aspire 5 TL, nohut ve kanolaya 20 TL, susama 4 TL, kuru fasulye, mercimek ve yoncaya 30 TL, patatese 100 TL, fiğ, yem bezelyesi, korunga ve soyaya 22 TL, yer fıstığına 17 TL olarak ödenir.”
- Tarımsal yayım ve danışmanlık desteği maddesi güncellenmiştir.
- Ayrıca, kararın 8. maddesinin altıncı fıkrasının ikinci paragrafı, “2022 üretim yılı sertifikalı tohum kullanım desteği ödemelerine 2022 yılında bütçe imkânları dâhilinde başlanır” şeklinde değiştirilmiştir.
- Aynı kararın eki Türkiye Tarım Havzaları Üretim ve Destekleme Modeli kapsamında desteklenen ürünler listesinde yer alan Aydın ve Sivas’ın havzalarına ait satırlarında değişiklikler yapılmıştır.

17 Mart 2022 - Cumhurbaşkanlığı Tarafından Yapılan Atamalar Hakkında Kararlar (Karar: 2022/91, 92, 93, 94, 95, 96, 97, 98, 99, 100, 101, 102, 103, 104, 105, 106, 107, 108, 109, 110)

Karara göre;

- Çevre, Şehircilik ve İklim Değişikliği Bakanlığı’nda açıkta bulunan Avrupa Birliği ve Dış İlişkiler Genel Müdürlüğüne Aytaç yüksel atanmıştır.



- Çevre Şehircilik ve İklim Değişikliği Bakanlığı'nda açıkta bulunan Yüksek Fen Kurulu üyeliğine Muzaffer Yıldırım atanmıştır.
- TÜİK Başkan Yardımcıları Umut Serhat İdman ve Nurettin Kaya görevden alınmıştır.
- Ticaret Bakanlığı Bakan Yardımcılığına İhracat Genel Müdürü Özgür Volkan Ağar atanmıştır.

29 Mart 2022 – Mal ve Hizmetlere Uygulanacak Katma Değer Vergisi Oranlarının Tespitine İlişkin Kararda Değişiklik Yapılmasına Dair Karar (Karar Sayısı: 5359)

Karara göre;

- Tarım sektöründe sertifikalı tohum, fidan teslimlerinde KDV %1'e, süt toplama tanklarında KDV %8'e indirilmiş,
- Yeme içme hizmetlerinde KDV %8'e indirilmiş,
- Deterjan, sabun, peçete gibi ürünlerin KDV'si %18'den %8'e indirilmiştir.

5. NİSAN AYI SEKTÖREL ETKİNLİK TAKVİMİ

- 1 Nisan 2022 – TGDF Etiketleme İAK Bilgilendirme & Sağlık Beyanları Yönetmelik Taslağı Değerlendirme Toplantısı, online
- 4 Nisan 2022 – SETBİR Yönetim Kurulu Başkanı İsa Coşkun ve Yönetim Kurulu Üyesi Ağah Mamaloğlu'nun, RTÜK Başkanı Ebubekir ŞAHİN ve RTÜK üyesi Taha Yücel'i ziyareti
- 4 – 7 Nisan 2022 – Alimentaria, The International Food, Drinks and Food Service Trade Show, Barcelona
- 5 Nisan 2022 – TGDF / Ticaret, Rekabet ve Kamusal ilişkiler Komisyonu toplantısı, online
- 7 Nisan 2022 – ASEAD tarafından düzenlenen "Soya Çalıştayı", online
- 7 Nisan 2022 – TGDF / Çevre, Tarım ve Sürdürülebilirlik Komisyonu toplantısı, online
- 7 Nisan 2022 – TGDF / Tüketici ve İletişim Komisyonu toplantısı, online
- 8 Nisan 2022 – Tarım ve Orman Bakanlığı Yağ Sektöründe Bulaşan Riskinin Değerlendirilmesi Toplantısı, online
- 8 – 9 Nisan 2022 – Süt Akademisi Eğitimi 3. Modül, İstanbul
- 11 Nisan 2022 – TGDF / Gıda Kodeksi ve Yasal Düzenlemeler Komisyonu toplantısı, online
- 18 Nisan 2022 – 2014, 2015 ve 2016 Türkiye Yıllık Programlarının Değerlendirilmesi için Teknik Yardım Projesi kapsamında CSDVI Hibe Uygulayıcıları ile toplantı, online
- 19 Nisan 2022 – Sabancı Üniversitesi "Sürdürülebilir Tarım Matrisini Birlikte Geliştirerek Sürdürülebilirlik Arayışına Rehberlik Etmek" Proje çalıştayı, online
- 19 Nisan 2022 – Türk Özbek Ticaret ve Sanayi Odası Forumu ve TOBB işbirliğinde, Özbekistan Ticaret ve Sanayi Odası Başkanı Davron Vahobov ve beraberindeki heyet ile yuvarlak masa toplantısı
- 28 Nisan 2022 – TÜSİAD Gıda, İçecek ve Tarım Çalışma Grubu Toplantısı, online