



## SETBİR BÜLTEN / KASIM 2023

### İçindekiler

1. Süt Sektörü
2. Kırmızı Et Sektörü
3. Yem Sektörü
4. 2023 Kasım Ayında Resmî Gazetede Yayınlanan Mevzuat İcmali
5. Aralık Ayı Sektörel Etkinlik Takvimi



## 1. SÜT SEKTÖRÜ

### ÇİĞ SÜT ÜRETİM İSTATİSTİKLERİ, 2020-2022

2021 yılında 23 milyon 200 bin 306 ton olan çığ süt üretim tahmini, 2022 yılında %7,1 azalarak 21 milyon 563 bin 492 ton oldu. Bir önceki yıla göre manda sütü üretimi %31,5, keçi sütü üretimi %13,2, inek sütü üretimi %6,8 ve koyun sütü üretimi %6,7 azaldı.

Çığ süt üretiminin 2022 yılında %92,3'ünü inek sütü, %4,9'unu koyun sütü, %2,5'ini keçi sütü ve %0,2'sini manda sütü oluşturdu.

#### Çığ süt üretimi, 2020-2022 (Ton)

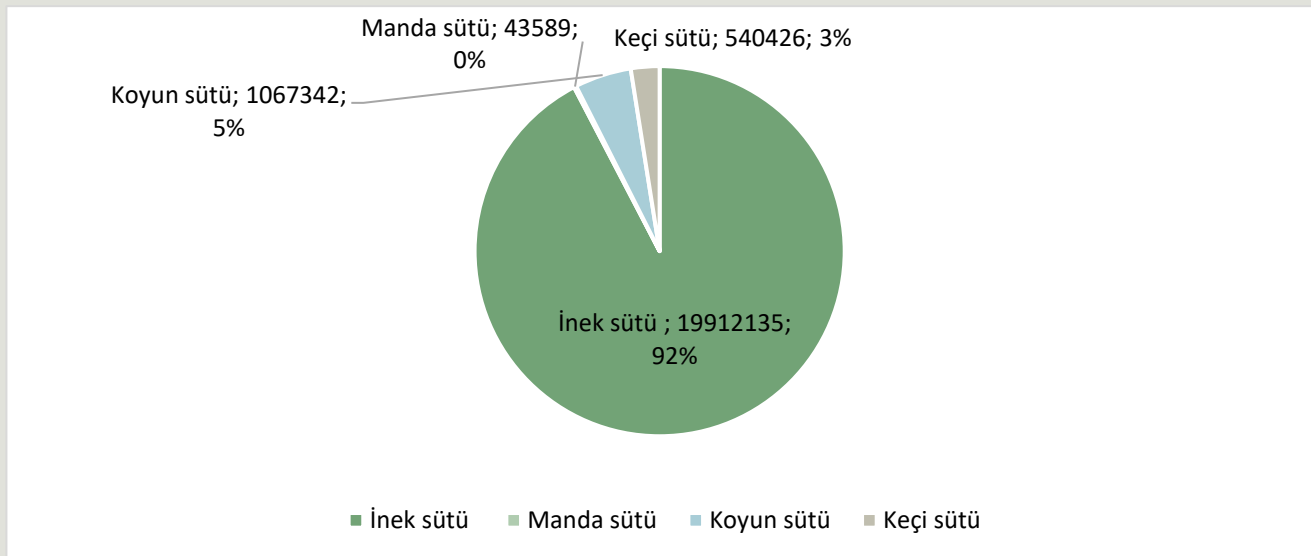
Yıl	Toplam	İnek	Manda	Koyun	Keçi
2020	23 503 790	21 749 342	63 767	1 101 065	589 617
2021	23 200 306	21 370 116	63 643	1 143 762	622 785
2022	21 563 492	19 912 135	43 589	1 067 342	540 426

Kaynak: TÜİK, Çığ Süt Üretim İstatistikleri, 2022

Rakamlar yuvarlamadan dolayı toplamı vermeyebilir.

**Açıklama:** Süt üretim tahminleri 2020 yılına kadar Tarım ve Orman Bakanlığı tarafından İstatistik Bilgi Sistemi (İBS) aracılığı ile derlenen hayvan sayıları ile 2001 yılında yapılan Tarım Sayımından elde edilen sağılma oranları ve süt verim katsayıları kullanılarak hesaplanmıştır. 2020 yılı ve sonrası süt üretimi ise TÜİK tarafından örnekleme yoluyla seçilen 40 binden fazla tarımsal işletmeye uygulanan Tarımsal İşletmelerde Hayvansal Üretim Araştırması'ndan (TİHA) elde edilmiştir.

#### Çığ Süt Üretiminin Türlere Göre Dağılımı (%)



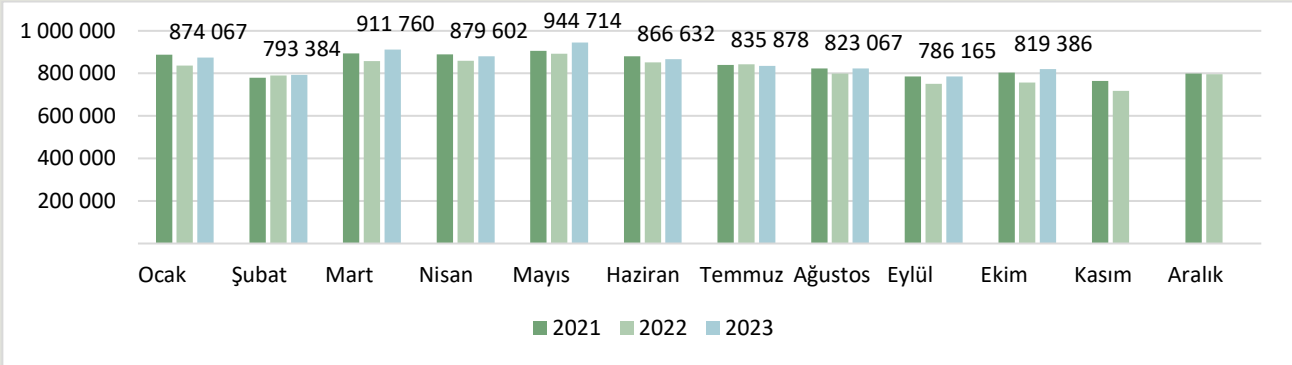


**SETBİR**

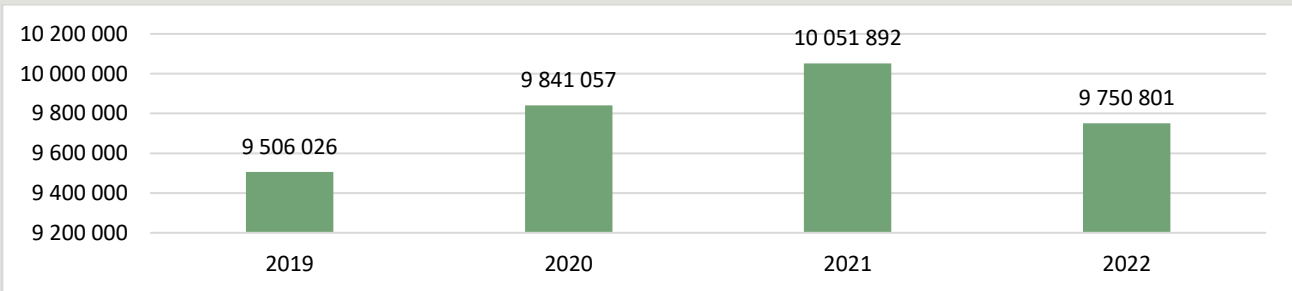
## ÜLKEMİZDE YILLARA VE AYLARA GÖRE SANAYİ TARAFINDAN TOPLANAN İNEK SÜTÜ (TON)

2023 Eylül ayında ticari süt işletmelerince 786 bin 213 ton inek sütü toplanmış olup, ticari süt işletmeleri tarafından toplanan inek sütü miktarı, Eylül ayında bir önceki yılın aynı ayına göre %4,6; Ocak-Eylül döneminde ise bir önceki yılın aynı dönemine göre %3,1 artmıştır. Eylül ayında bir önceki yılın aynı ayına göre, inek peyniri üretimi %7,7, ayran üretimi %6,5, yoğurt üretimi %4,0 ve içme sütü üretimi %0,4 artarken; tereyağı üretimi %8,6 azalmıştır. Ocak-Eylül döneminde ise bir önceki yılın aynı dönemine göre, inek peyniri üretimi %9,2, ayran üretimi %7,1 ve yoğurt üretimi %3,5 artarken; tereyağı üretimi %11,4 ve içme sütü üretimi %1,9 azalmıştır.

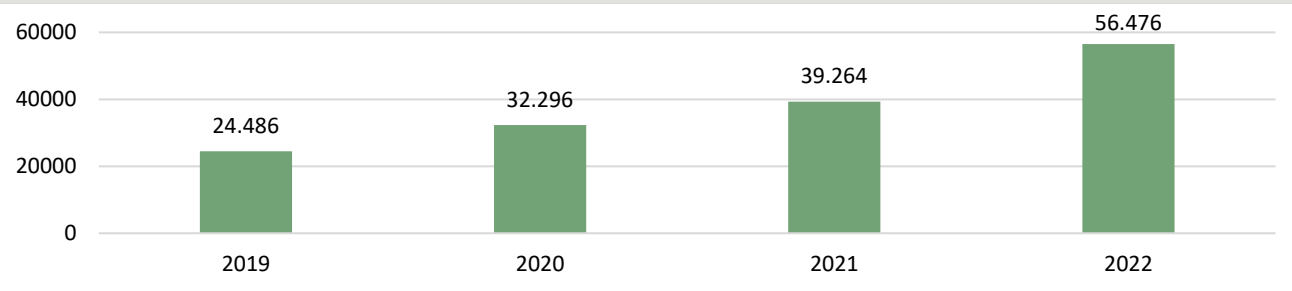
### AYLARA GÖRE SANAYİ TARAFINDAN TOPLANAN İNEK SÜTÜ (TON)



### YILLARA GÖRE SANAYİ TARAFINDAN TOPLANAN İNEK SÜTÜ (TON)



### YILLARA GÖRE ÇİFTLİKLERDEN TOPLANAN KREMA (TON)



Kaynak: TÜİK



## Süt ve süt ürünleri yıllık üretim miktarı ve değişim oranları, 2021, 2022

	Miktar (ton)		Değişim oranı (%)
	2021	2022	%
<b>Koyun sütü</b>	28 609	23 488	-17,9
<b>Keçi sütü</b>	45 762	36 281	-20,7
<b>Manda sütü</b>	3 168	3 871	22,2
<b>İçme sütü</b>			
Pastörize tam yağlı süt	88 147	130 504	48,1
Pastörize yarım yağlı süt	2 864	1 691	-41,0
Pastörize yağsız süt	c	433	-
UHT tam yağlı süt	690 375	659 813	-4,4
UHT yarım yağlı süt	641 156	605 116	-5,6
UHT yağsız süt	58 522	71 057	21,4
<b>Kaymak</b>			
Kaymak yağ içeriği <=% 29	853	821	-3,7
Kaymak yağ içeriği >% 29	40 277	30 520	-24,2
<b>Süt tozu</b>			
Tam yağlı süt tozu	39 225	44 625	13,8
Yarım yağlı süt tozu	1 597	c	-
Yağsız süt tozu	85 678	82 535	-3,7
<b>Peynir (süt kategorisine göre)</b>			
İnek peyniri	728 777	694 408	-4,7
Koyun peyniri	1 016	1 927	89,7
Keçi peyniri	236	305	28,9
Manda peyniri	159	260	63,4
Karışık süttten elde edilen peynir	24 642	16 713	-32,2
<b>Peynir (sertlik derecesine göre)</b>			
Yumuşak peynirler	94 526	104 698	10,8
Orta yumuşaklıkta peynirler	246 577	198 762	-19,4
Sert peynirler	146 534	157 432	7,4
Orta sertlikte peynirler	252 397	234 819	-7,0
Ekstra sert peynirler	9 024	5 252	-41,8
Kesilmiş süttten elde edilen peynirler	5 772	12 650	119,2
<b>Peynir altı suyu ve yayık altı suyu</b>			
Sıvı halde	1 047 105	1 016 241	-2,9
Konsantre halde	c	20 650	-
Toz ya da blok halinde	53 510	27 891	-47,9

TÜİK, Süt ve Süt Ürünleri Üretimi, 2022

Dondurma ve sütlü tatlı üreten işletmeler dahil değildir.

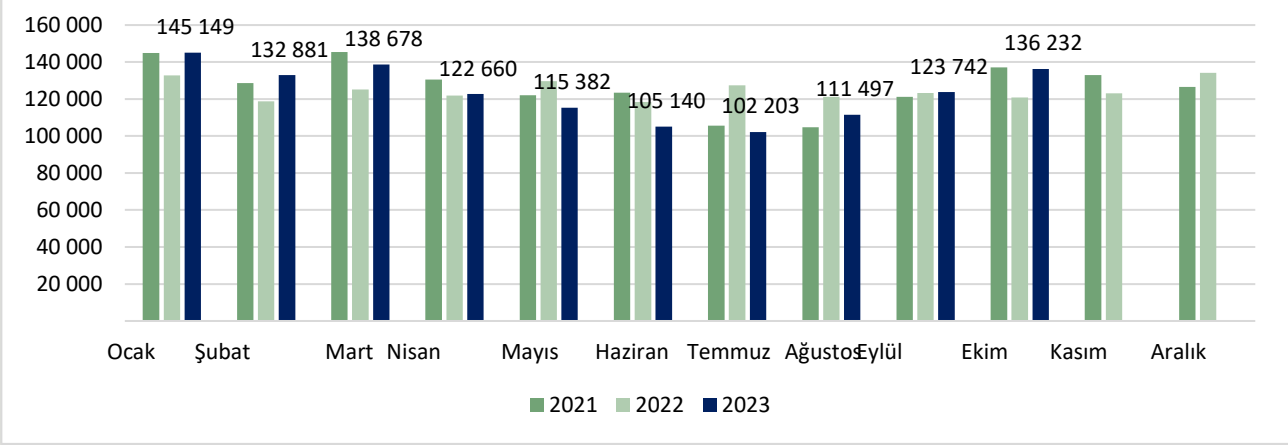
Bazı mevsimlik çalışan ve yıl içinde kapanan işletmelere ulaşılamadığından yıllık bilgileri alınamamıştır. Dolayısıyla aylık ve yıllık anket toplamlarında farklılıklar olabilir.

- Bilgi yoktur.

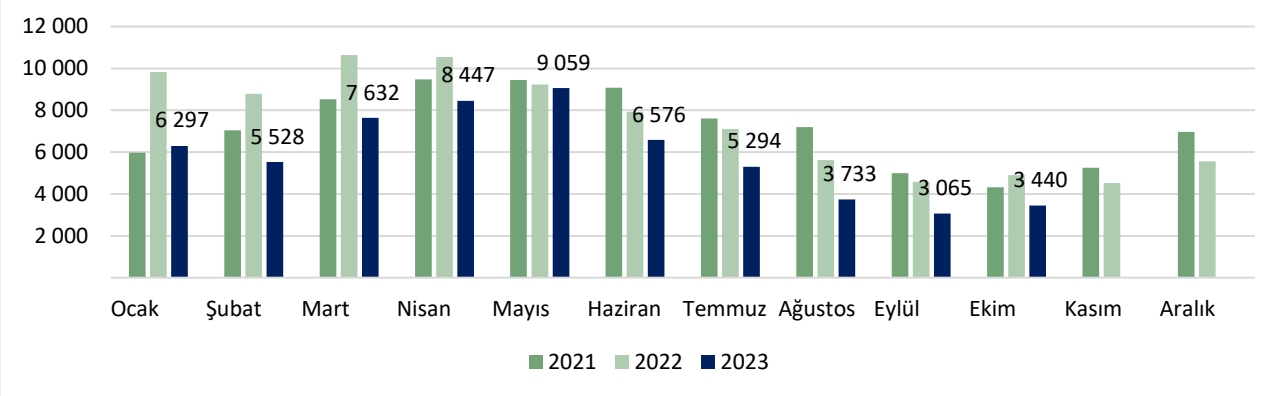
c Gizli veri.

## SÜT ÜRÜNLERİ ÜRETİMİ

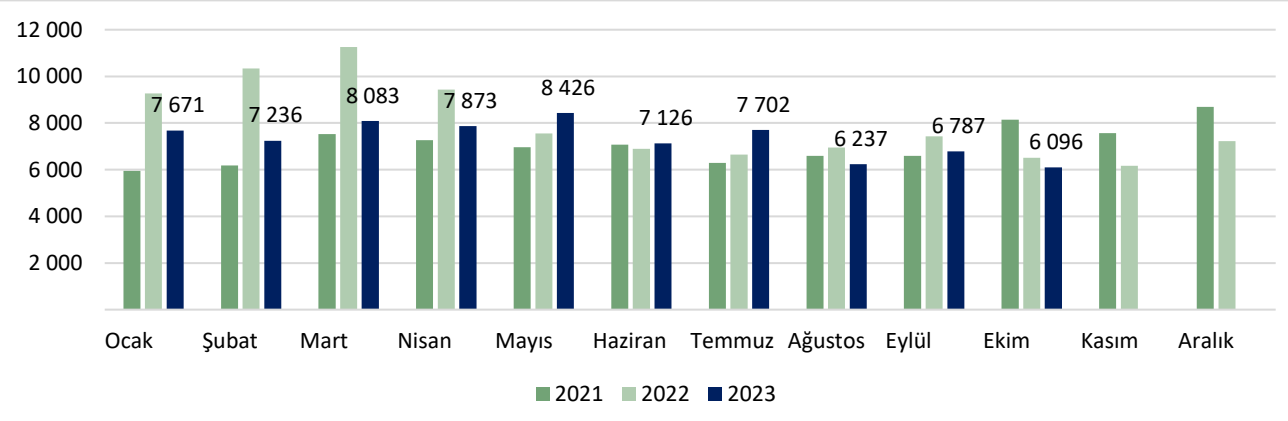
### İÇME SÜTÜ ÜRETİMİ (TON)



### YAĞSIZ SÜTTOZU ÜRETİMİ (TON)

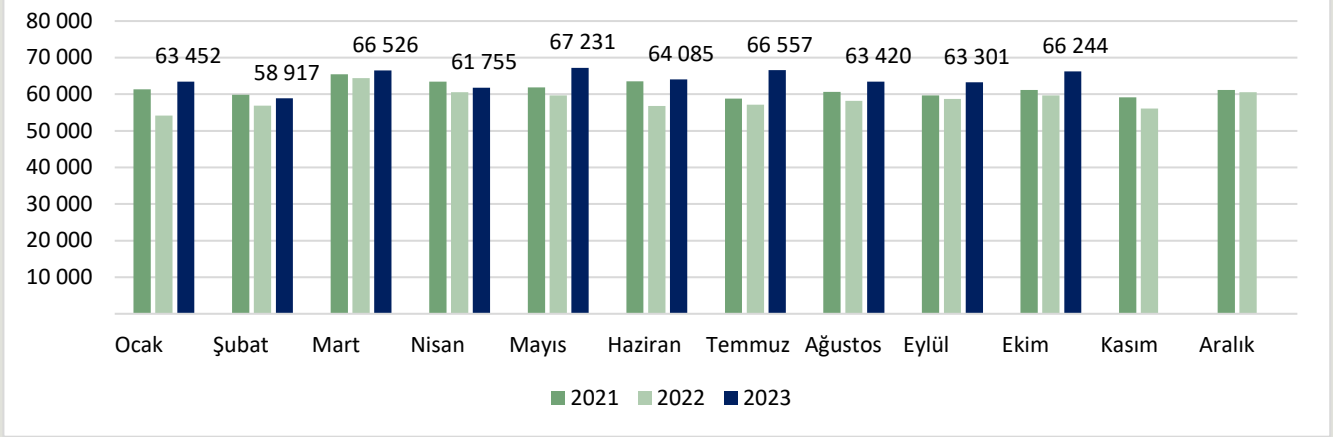


### TEREYAĞI ÜRETİMİ (TON)

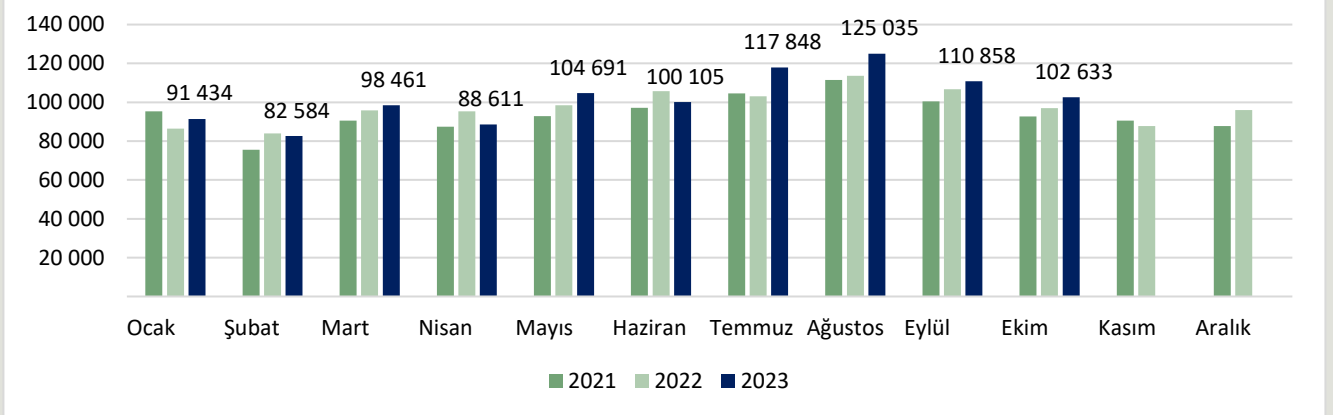


Kaynak: TÜİK

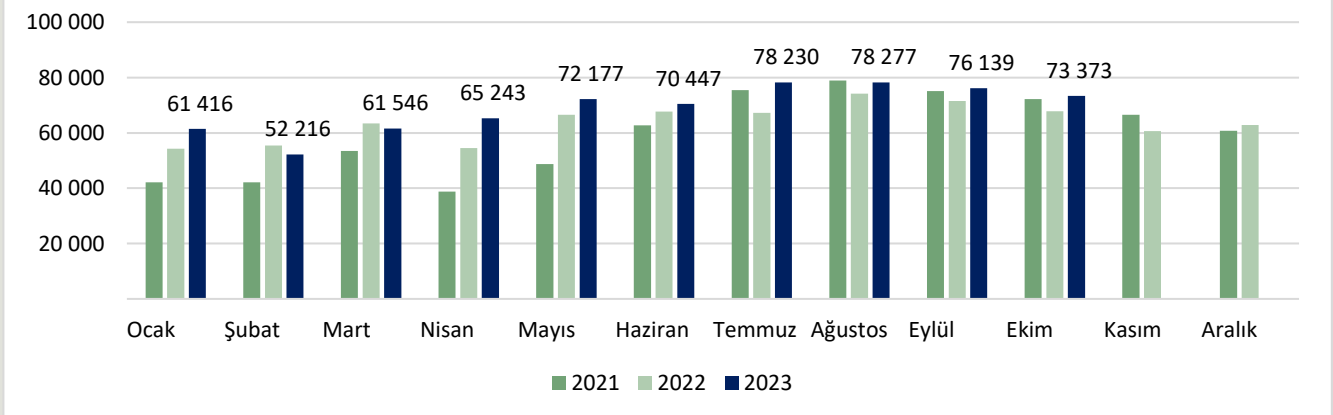
### İNEK PEYNİRİ ÜRETİMİ (TON)



### YOĞURT ÜRETİMİ (TON)



### AYRAN ÜRETİMİ (TON)



Kaynak: TÜİK

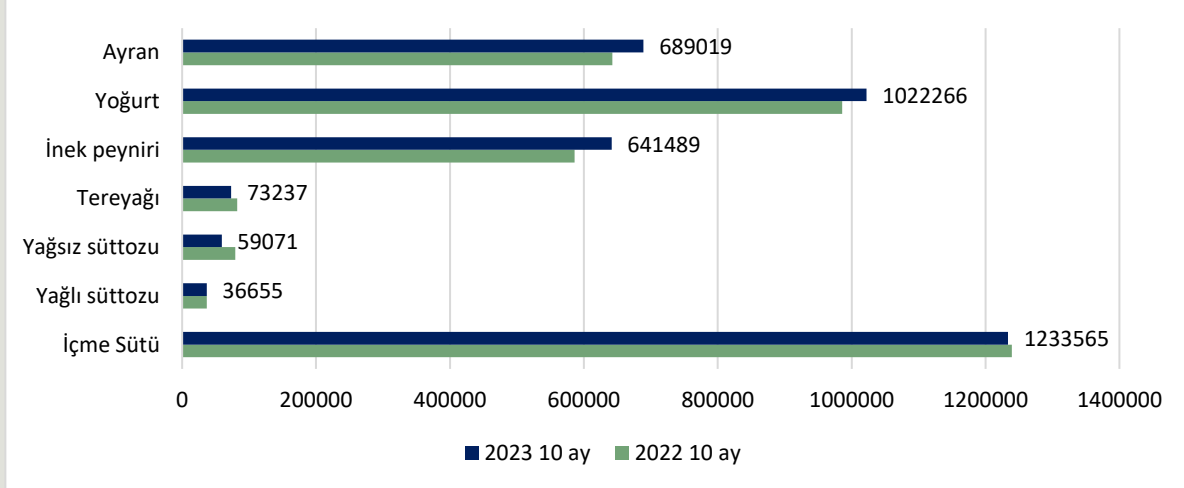


## ÜLKEMİZDE YILLAR BAZINDA SÜT ÜRÜNLERİ ÜRETİMİ (TON)

	İçme Sütü	Yağlı Süttozu	Yağsız Süttozu	Tereyağı	İnek peyniri	Diğer türlerin peynirleri	Yoğurt	Ayran
2013	1.298.059	38.926	39.951	41.515	574.138	26.128	1.081.409	560.101
2014	1.310.534	51.268	59.811	45.817	603.547	29.303	1.101.253	598.877
2015	1.378.601	46.350	66.158	51.831	637.643	28.297	1.123.017	626.831
2016	1.444.979	45.964	78.229	57.610	638.398	22.580	1.173.577	684.527
2017	1.548.881	45.238	87.732	59.449	662.151	27.758	1.172.195	717.334
2018	1.661.785	46.263	63.237	65.856	722.425	33.584	1.198.793	730.705
2019	1.468.616	34.508	66.513	73.656	671.497	28.106	1.136.043	698.330
2020	1.613.197	35.571	69.470	78.610	739.770	27.371	1.113.779	587.828
2021	1.523.176	41.221	86.089	84.826	735.733	27.533	1.125.958	716.882
2022	1.496.558	45.388	89.227	95.655	702.868	19.873	1.169.321	766.278
2023 10 ay	1.233.565	36.655	59.071	73.238	641.489	24.616	1.022.260	689.066

Kaynak: TÜİK

## 2022 10 AY VE 2023 10 AY SÜT VE SÜT ÜRÜNLERİ ÜRETİMLERİ KARŞILAŞTIRMASI





### ÜLKEMİZDE SÜT ÜRÜNLERİ DIŞ TİCARETİ (TON)

	İhracat Miktar (ton)	İhracat (Dolar)
<b>2019</b>	208.151	356.850.975
<b>2020</b>	182.091	336.784.791
<b>2021</b>	233.062	487.323.949
<b>2022</b>	192.440	573.510.266
<b>2023 10 ay</b>	99.379	275.473.076

	İthalat Miktar (ton)	İthalat (Dolar)
<b>2019</b>	19.479	80.339.409
<b>2020</b>	18.399	69.384.782
<b>2021</b>	13.327	45.755.082
<b>2022</b>	11.576	53.369.505
<b>2023 10 ay</b>	11.003	58.303.009

### ÜLKEMİZDE SÜT ÜRÜNLERİ DIŞ TİCARETİ (GTİP BAZINDA)

Yıl	HS6	HS6 adı	İhracat Miktar (kg)	İthalat Miktar (kg)	İhracat Dolar	İthalat Dolar
<b>2022</b>	40110	Süt ve krema; katı yağ <= %1, konsantre edilmemiş, ilave şeker veya diğer tatlandırıcı madde içermeyen	907.867	44	803.587	116
	40120	Süt ve krema; %1 < katı yağ <= %6, konsantre edilmemiş, ilave şeker veya diğer tatlandırıcı madde içermeyen	11.808.239	37	8.331.151	40
	40140	Süt ve krema; %6 < katı yağ <= %10, konsantre edilmemiş, ilave şeker veya diğer tatlandırıcı madde içermeyen	783.565	1	959.766	5
	40150	Süt ve krema; katı yağ > %10, konsantre edilmemiş, ilave şeker veya diğer tatlandırıcı madde içermeyen	2.660.053	669.996	8.000.531	2.228.989
	40210	Süt ve krema (toz, granül veya diğer katı şekillerde); katı yağ <= % 1.5, konsantre edilmiş veya ilave şeker ya da diğer	42.309.847	146.212	150.854.024	685.239
	40221	Süt ve krema (toz, granül veya diğer katı şekillerde); katı yağ > %1.5, konsantre edilmiş, ilave şeker-tatlandırıcı içer	1.715.230	23	7.930.265	204
	40229	Süt ve krema (toz, granül veya diğer katı şekillerde); katı yağ > %1.5, konsantre edilmiş, ilave şeker-tatlandırıcı içer	94.022	90	292.168	166





	40291	Süt ve krema (katı şekillerde olanlar HARIÇ); konsantre edilmiş, ilave şeker-tatlandırıcı içermeyen	651.453	5	2.340.985	45
	40299	Süt ve krema (katı şekillerde olanlar HARIÇ); konsantre edilmiş, ilave şeker veya tatlandırıcı içerenler	1.519.771	299	2.780.645	1.261
	40320	Yoğurt; aromalandırılmamış, ilave meyva, sert kabuklu meyve, kakao, çikolata, baharat, kahve, biltki, hububat veya ekmeç	5.994.579	1.276	4.748.772	4.002
	40390	Yayıkaltı, pıhtılaştırılmış süt ve krema, kefir veya diğere fermente edilmiş veya asitliğı artırılmış süt ve krema	2.587.473	446.587	5.396.396	1.137.764
	40410	Peynir altı suyu ve modifiye edilmiş peynir altı suyu	39.535.543	1.048.499	55.218.678	1.476.942
	40490	Diğere tabii süt ürünleri	311.952	757.029	381.689	1.599.477
	40510	Tereyağı	12.430.655	782.799	65.873.539	4.796.510
	40520	Sürölerek yenilen süt ürünleri (% 39 =<katı yağ <% 80)	280.503	3	1.535.273	16
	40590	Sütten elde edilen diğere yağlar	571.194	55.677	3.614.526	416.420
	40610	Taze peynirler (olgunlaştırılmamış veya preslenmemiş) (peyniraltı suyundan yapılmış peynirler dahil) ve pıhtılaştırılmı	14.538.832	114.591	51.030.971	330.380
	40620	Rendelenmiş/toz haline getirilmiş her cins peynir	5.572.681	96.121	27.834.439	700.543
	40630	Eritme peynirler (rendelenmemiş/toz haline getirilmemiş)	9.617.382	541.223	31.925.110	2.618.058
	40640	Mavi küflü peynirler ve Penicillium roqueforti ile elde edilen küf içeren diğere peynirler	1.282	208.787	7.831	1.232.430
	40690	Diğere peynirler	14.809.421	6.194.173	75.493.882	33.942.906
	210500	Dondurma ve yenilen diğere buzlar	23.738.283	512.343	68.156.038	2.197.992
	<b>Yıl toplamı:</b>		<b>192.439.827</b>	<b>11.575.815</b>	<b>573.510.266</b>	<b>53.369.505</b>
<b>Yıl</b>	<b>HS6</b>	<b>HS6 adı</b>	<b>İhracat Miktar (kg)</b>	<b>İthalat Miktar (kg)</b>	<b>İhracat Dolar</b>	<b>İthalat Dolar</b>
<b>2023 (10 ay)</b>	40110	Süt ve krema; katı yağ <= %1, konsantre edilmemiş, ilave şeker veya diğere tatlandırıcı madde içermeyen	824.475	2	816.604	17
	40120	Süt ve krema; %1 < katı yağ <= %6, konsantre edilmemiş, ilave şeker veya diğere tatlandırıcı madde içermeyen	7.252.003	21.005	5.966.043	36.638
	40140	Süt ve krema; %6 < katı yağ <= %10, konsantre edilmemiş, ilave şeker veya diğere tatlandırıcı madde içermeyen	498.266	0	709.081	0
	40150	Süt ve krema; katı yağ > %10, konsantre edilmemiş, ilave şeker veya diğere tatlandırıcı madde içermeyen	2.042.360	601.413	7.167.695	2.677.588
	40210	Süt ve krema (toz, granül veya diğere katı şekillerde); katı yağ <= % 1.5, konsantre edilmiş veya ilave şeker ya da diğere	837.915	321.562	2.075.598	1.283.360

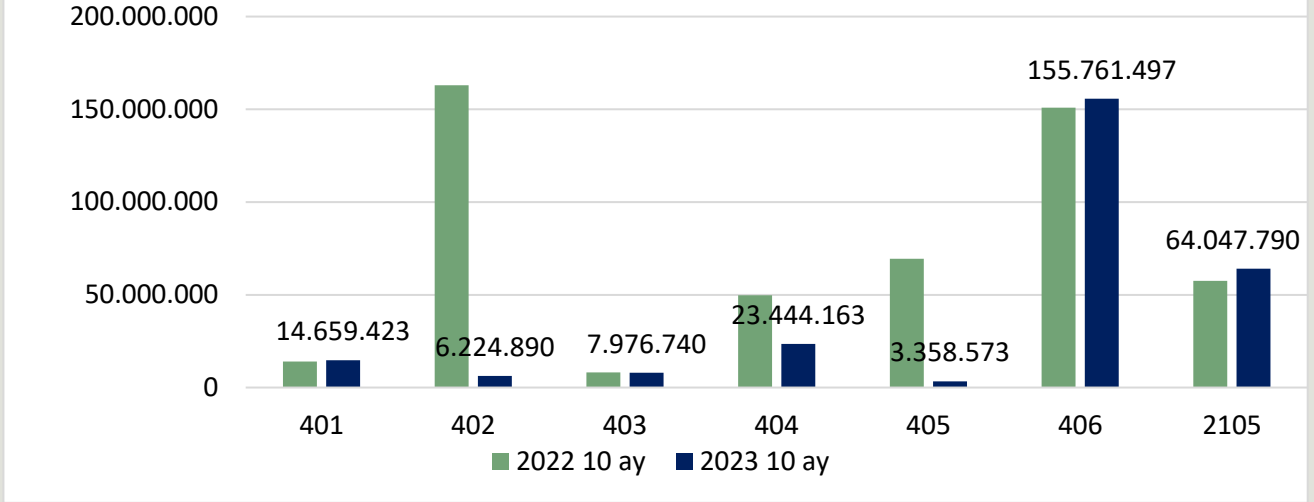


40221	Süt ve krema (toz, granül veya diğer katı şekillerde); katı yağ > %1.5, konsantre edilmiş, ilave şeker-tatlandırıcı içer	24.023	12	128.592	46
40229	Süt ve krema (toz, granül veya diğer katı şekillerde); katı yağ > %1.5, konsantre edilmiş, ilave şeker-tatlandırıcı içer	21.853	57	168.686	206
40291	Süt ve krema (katı şekillerde olanlar HARIÇ); konsantre edilmiş, ilave şeker-tatlandırıcı içermeyen	563.015	0	2.116.265	0
40299	Süt ve krema (katı şekillerde olanlar HARIÇ); konsantre edilmiş, ilave şeker veya tatlandırıcı içerenler	751.869	403	1.735.749	725
40320	Yoğurt; aromalandırılmamış, ilave meyva, sert kabuklu meyve, kakao, çikolata, baharat, kahve, biltki, hububat veya ekmek	4.394.243	11.675	4.249.602	36.406
40390	Yayıkaltı, pıhtılaştırılmış süt ve krema, kefir veya diğer fermente edilmiş veya asitliği artırılmış süt ve krema	1.670.653	296.104	3.727.138	1.198.863
40410	Peynir altı suyu ve modifiye edilmiş peynir altı suyu	26.224.454	3.023	23.400.588	4.361
40490	Diğer tabii süt ürünleri	3.064	804.008	43.575	2.117.657
40510	Tereyağı	266.011	3.742.931	2.166.265	20.046.845
40520	Sürülerek yenilen süt ürünleri (% 39 =<katı yağ <% 80)	61.717	0	339.385	0
40590	Sütten elde edilen diğer yağlar	106.344	456.040	852.923	3.087.946
40610	Taze peynirler (olgunlaştırılmamış veya preslenmemiş) (peyniraltı suyundan yapılmış peynirler dahil) ve pıhtılaştırılmış	14.156.435	174.365	49.619.949	567.212
40620	Rendelenmiş/toz haline getirilmiş her cins peynir	4.346.582	46.497	24.081.220	577.519
40630	Eritme peynirler (rendelenmemiş/toz haline getirilmemiş)	4.116.359	223.382	16.458.658	1.262.003
40640	Mavi küflü peynirler ve Penicillium roqueforti ile elde edilen küf içeren diğer peynirler	1.731	167.703	8.946	1.122.354
40690	Diğer peynirler	10.829.107	3.550.842	65.592.724	20.806.685
210500	Dondurma ve yenilen diğer buzlar	20.386.400	581.563	64.047.790	3.476.578
<b>Yıl toplamı:</b>		<b>99.378.879</b>	<b>11.002.587</b>	<b>275.473.076</b>	<b>58.303.009</b>

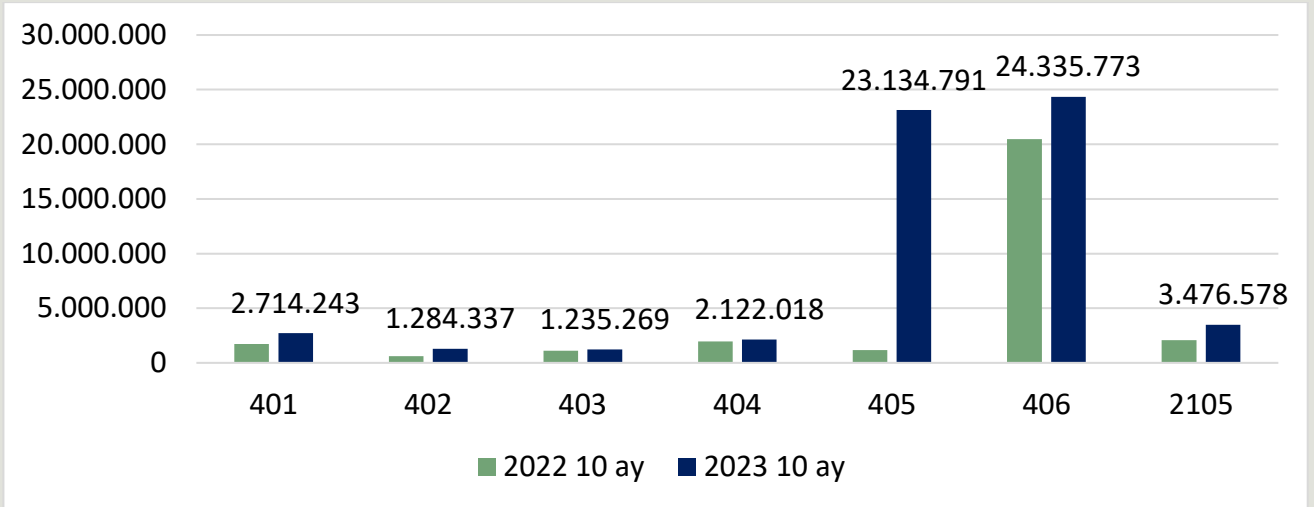
Kaynak: TÜİK



## ÜLKEMİZDE SÜT ÜRÜNLERİ İHRACATI 2022 10 AY VE 2023 10 AY KARŞILAŞTIRMASI (GTİP BAZINDA, DOLAR)



## ÜLKEMİZDE SÜT ÜRÜNLERİ İTHALATI 2022 10 AY VE 2023 10 AY KARŞILAŞTIRMASI (GTİP BAZINDA, DOLAR)



### GTİP Numaraları Açıklaması:

- 0401 - Süt ve krema (konsantre edilmemiş, ilave şeker veya diğer tatlandırıcı madde içermeyen)
- 0402 - Süt, krema (konsantre edilmiş, ilave şeker veya diğer tatlandırıcı madde içerenler)
- 0403 - Yayıklı altı süt, pıhtılaşmış süt ve krema, yoğurt, kefir veya diğer fermente edilmiş veya asitliği artırılmış süt ve krema
- 0404 - Peynir altı suyu ve tabii süt bileşenlerinden ibaret diğer ürünler
- 0405 - Sütten elde edilen yağlar, sürülerek yenilen süt ürünleri
- 0406 - Peynir ve pıhtılaşmış ürünler
- 2105 - Dondurma ve yenilen diğer buzlar



## ÜLKEMİZDE ÇİĞ SÜT REFERANS FİYATLARI (TL/L)

DÖNEMLER	Minimum Değerler		
	2021	Yağ (%)	Protein (%)
1 Ocak – 30 Nisan 2021	2,80	3,6	3,2
1 Mayıs – 30 Haziran 2021	A Sınıfı 2,90	3,5 ve üzeri	3,1 ve üzeri
	B Sınıfı 2,85	3,2≤ yağ değeri<3,5	3≤protein değeri<3,1
	C Sınıfı 2,80	Yağ değeri<3,2	2,9≤protein değeri<3
1 Temmuz – 30 Eylül 2021	3,20*	3,5	3,1
1 Ekim – 7 Aralık 2021	3,20*	3,6	3,2
8 Aralık – 31 Aralık 2021	4,70**	2019/64 sayılı Çiğ İnek Sütünün Sınıflandırılmasına İlişkin Tebliği ile belirlenen A Sınıfı çiğ süt döneminde ait protein ve yağ değerleri baz alınacaktır.	
DÖNEMLER	2022	Yağ (%)	Protein (%)
1 Ocak – 31 Mart 2022	4,70**	2019/64 sayılı Çiğ İnek Sütünün Sınıflandırılmasına İlişkin Tebliği ile belirlenen A Sınıfı çiğ süt döneminde ait protein ve yağ değerleri baz alınacaktır.	
1 Nisan – 15 Mayıs 2022	5,70***	2019/64 sayılı Çiğ İnek Sütünün Sınıflandırılmasına İlişkin Tebliği ile belirlenen A Sınıfı çiğ süt döneminde ait protein ve yağ değerleri baz alınacaktır.	
15 Mayıs – 13 Ekim 2022	7,5****	2019/64 sayılı Çiğ İnek Sütünün Sınıflandırılmasına İlişkin Tebliği ile belirlenen A Sınıfı çiğ süt döneminde ait protein ve yağ değerleri baz alınacaktır.	
14 Ekim 2022– 31 Temmuz 2023	8,50	%3,6 yağ ve %3,2 protein içeriğine sahip çiğ süt tavsiye satış fiyatı. Soğutma, nakliye ve diğer cari giderler üretici tarafından karşılandığı takdirde bu giderler üreticiye ilave olarak ödenecektir.	
1 Ağustos 2023 -	11,50*****	%3,6 yağ ve %3,2 protein içeriğine sahip çiğ inek sütü tavsiye satış fiyatı. Soğutma, nakliye ve diğer cari giderler üretici tarafından karşılandığı takdirde bu giderler üreticiye ilave olarak ödenecektir.	

\*Yağ ve protein oranlarındaki her bir diziyem (%0,1'lik değişim) için ± 5 Kuruş fark uygulanacaktır.

\*\* Yağ ve protein oranlarındaki her bir diziyem (0,1'lik değişim) için ± 7 Kuruş fark uygulanacaktır.

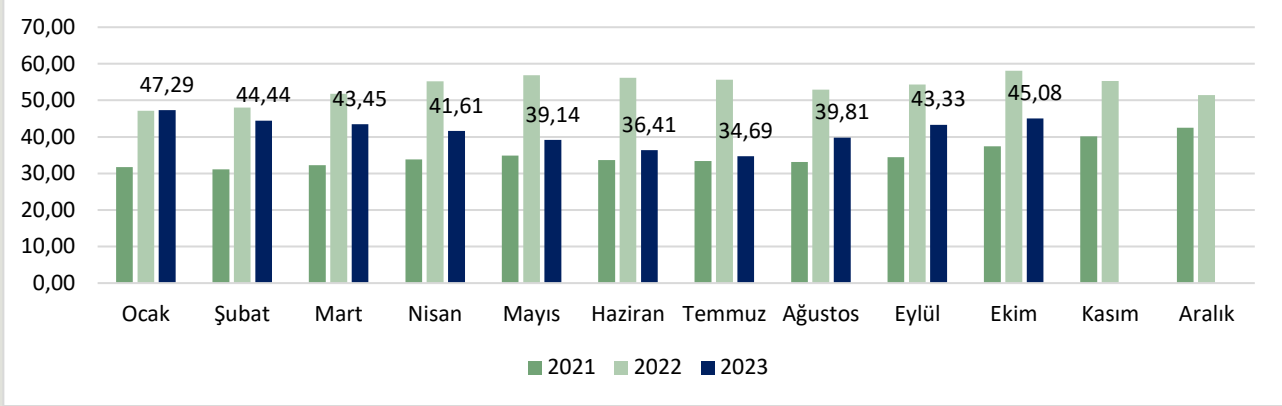
\*\*\* Yağ ve protein oranlarındaki her bir diziyem (0,1'lik değişim) için ± 8 Kuruş fark uygulanacaktır.

\*\*\*\*Baz alınan yağ ve protein oranlarındaki her bir diziyem (0,1'lik değişim) için ± 10 Kuruş fark uygulanacaktır.

\*\*\*\*\*Baz alınan yağ ve protein oranlarındaki her bir diziyem (0,1'lik değişim) için ± 17 Kuruş fark uygulanacaktır.

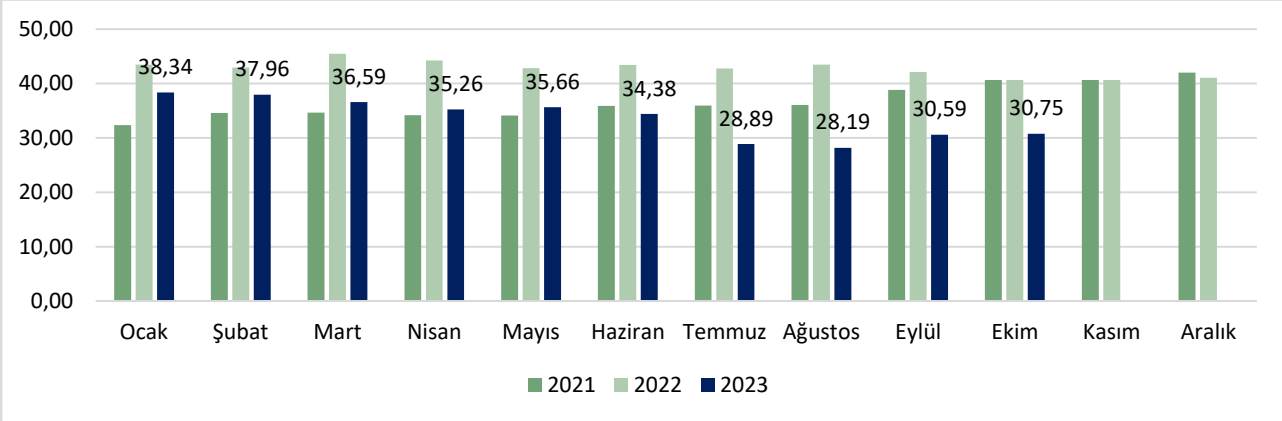
## BAZI ÜLKELERDE ÇİĞ SÜT FİYATLARI

### ABD ÇİĞ SÜT FİYATLARI (Euro/100 kg)



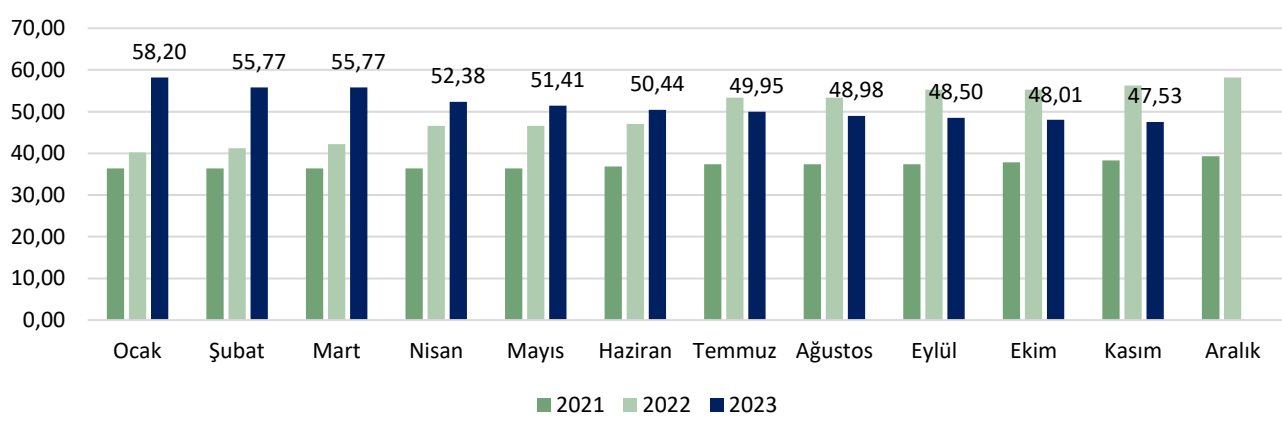
Vergi dâhil değildir. Yağ: ortalama %3,7

### YENİ ZELANDA ÇİĞ SÜT FİYATLARI (Euro/100 kg)



Yağ: %4,2, Protein: %3,4

### İTALYA (LOMBARDY) ÇİĞ SÜT FİYATLARI (Euro/100 kg)

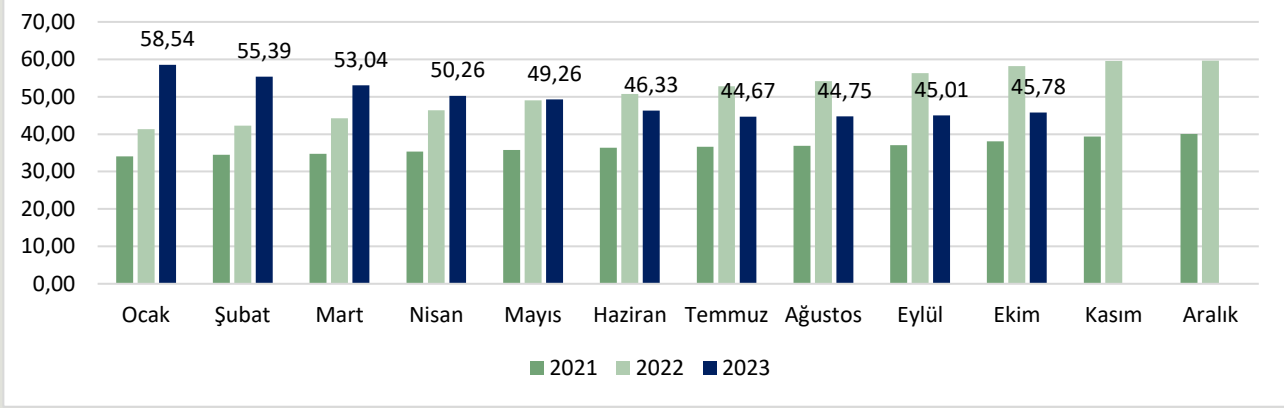


Yağ: %3,7, Protein: %3,25



SETBİR

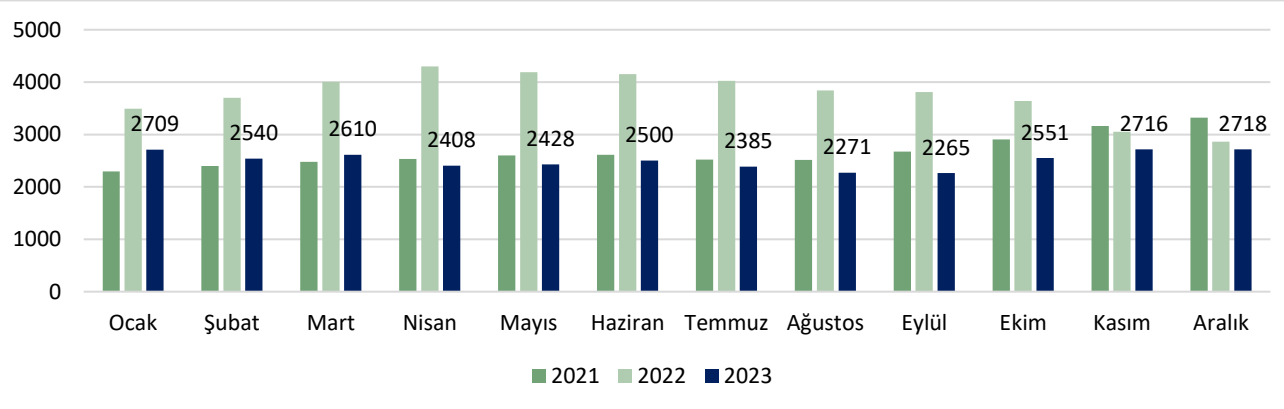
### ALMANYA (BAVERIA) ÇİĞ SÜT FİYATLARI (Euro/100 kg)



Yağ: %4,0, Protein: %3,4

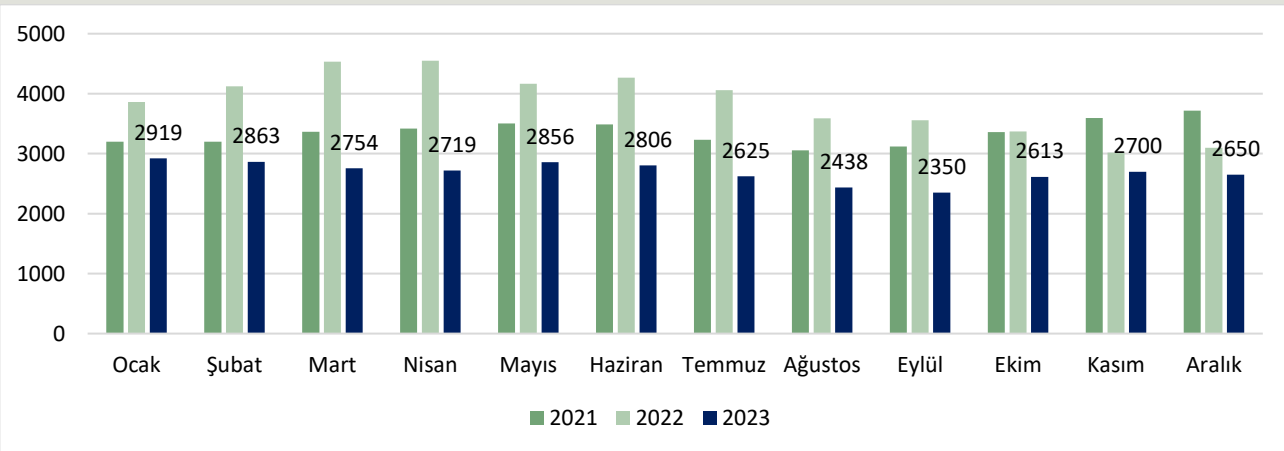
### BAZI ÜLKELERDE SÜT ÜRÜNLERİ FİYATLARI

#### ALMANYA YAĞSIZ SÜTTOZU FİYATLARI (Euro/ton)



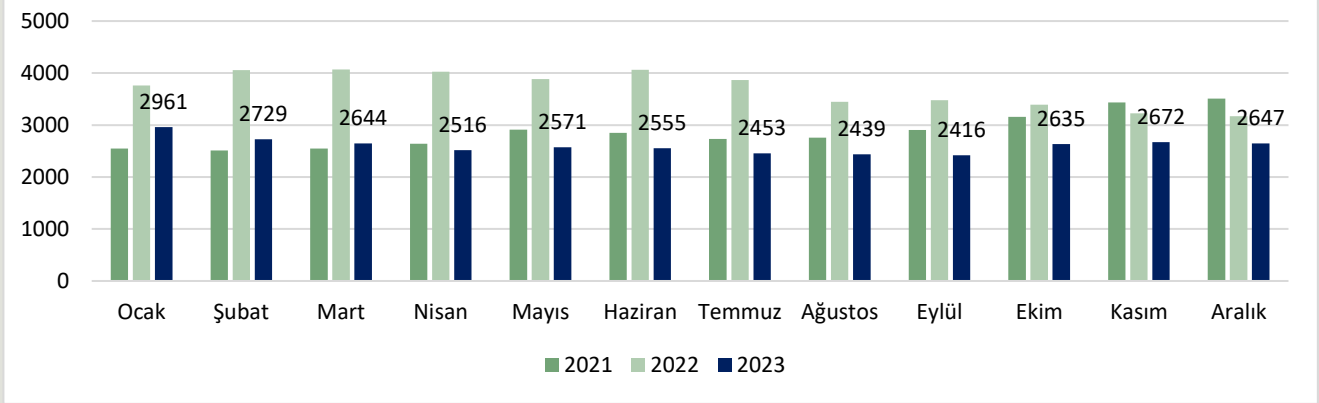
2708 Euro = 2954 USD

#### OKYANUSYA YAĞSIZ SÜTTOZU FİYATLARI (Dolar/ton)

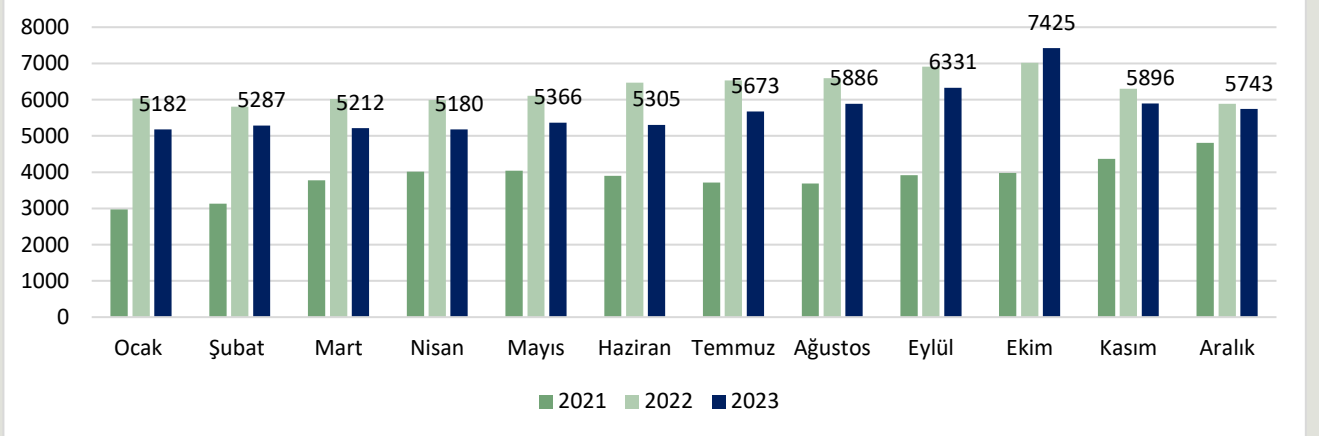




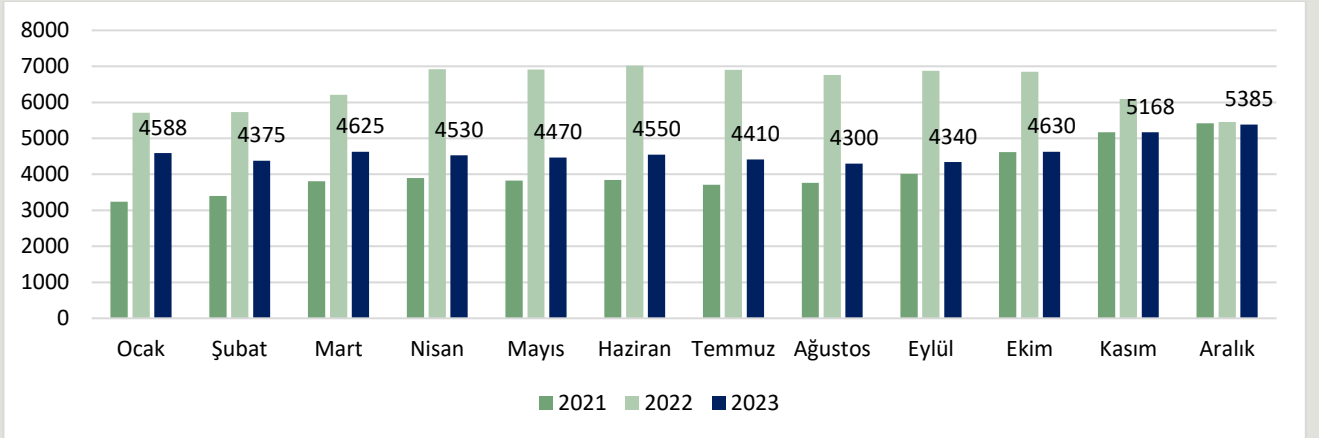
### ABD YAĞSIZ SÜTTOZU FİYATLARI (Dolar/Ton)



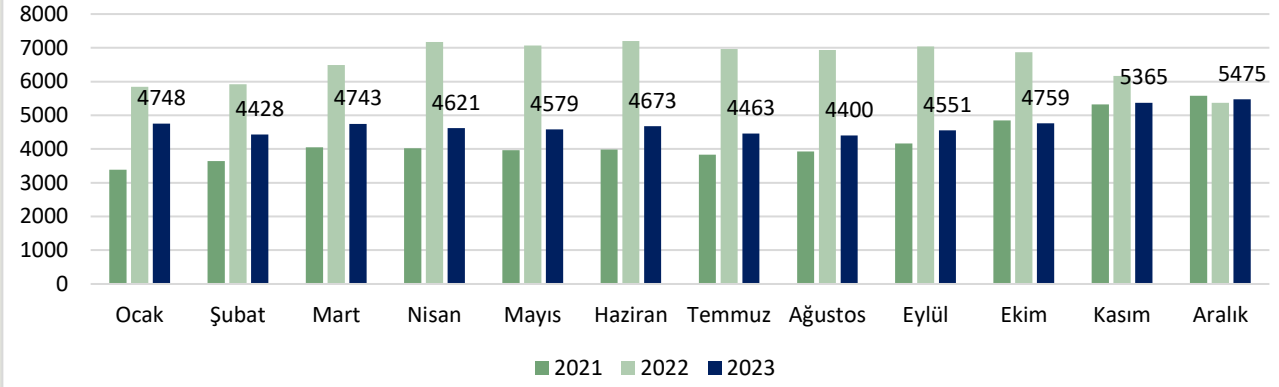
### ABD TEREYAĞI FİYATLARI (Dolar/Ton)



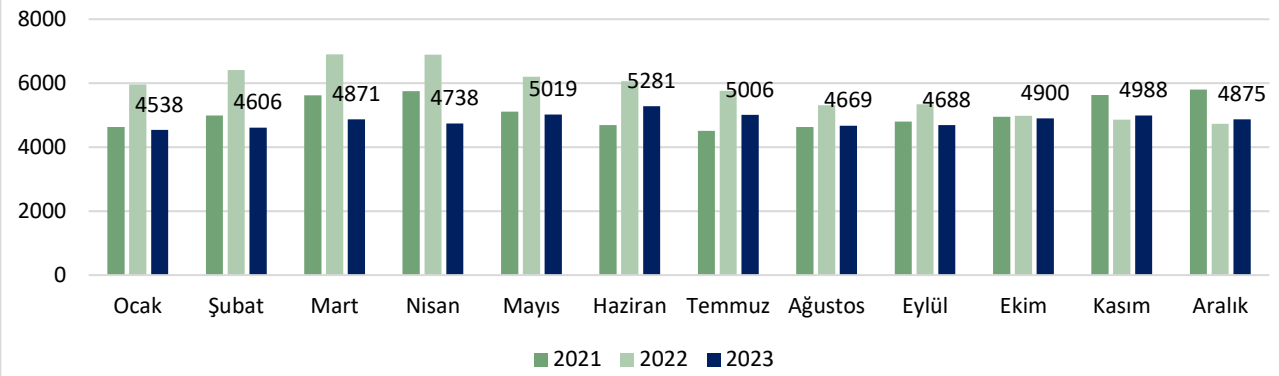
### İTALYA TEREYAĞI FİYATLARI (Euro/Ton)



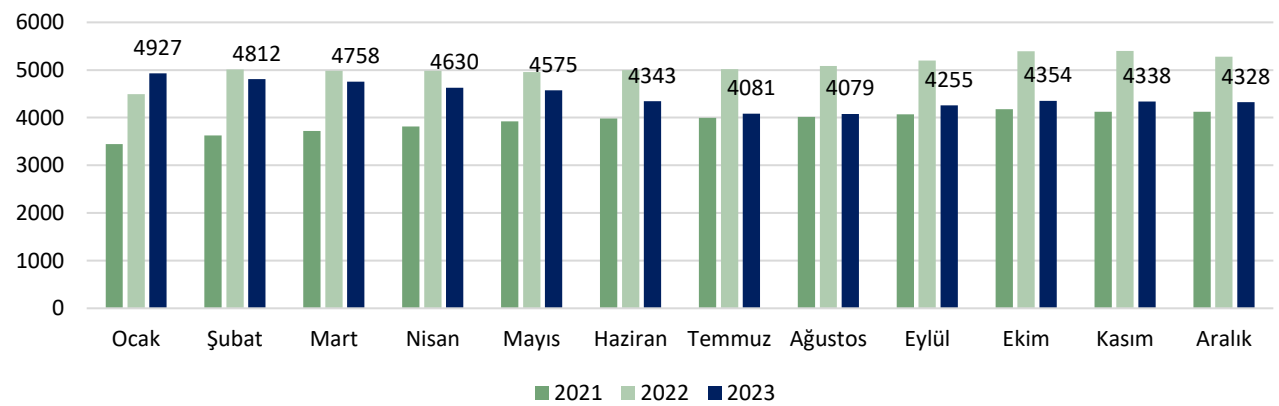
### ALMANYA TEREYAĞI FİYATLARI (Euro/ton)



### OKYANUSYA TEREYAĞI FİYATLARI (Dolar/ton)



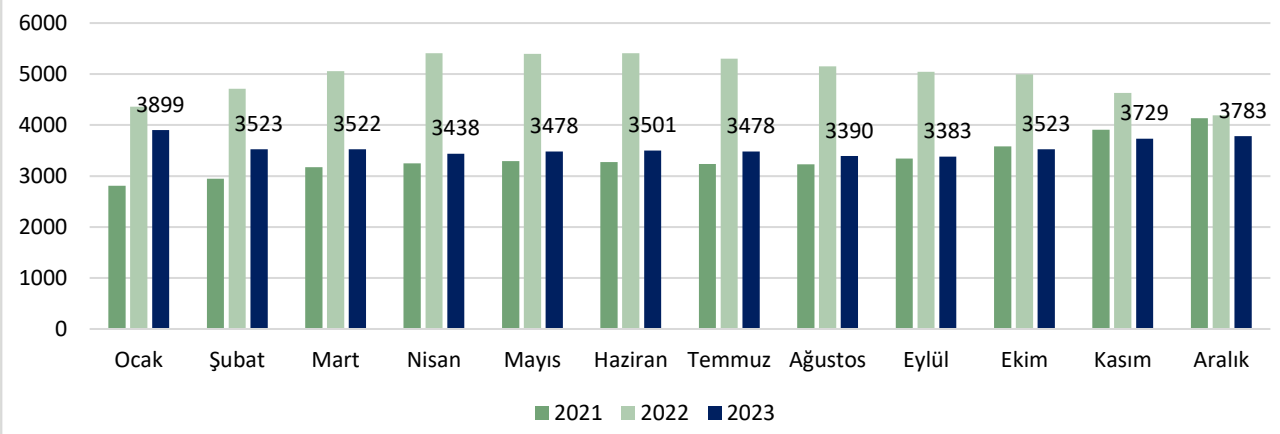
### ABD YAĞLI SÜTTOZU FİYATI (Dolar/ton)



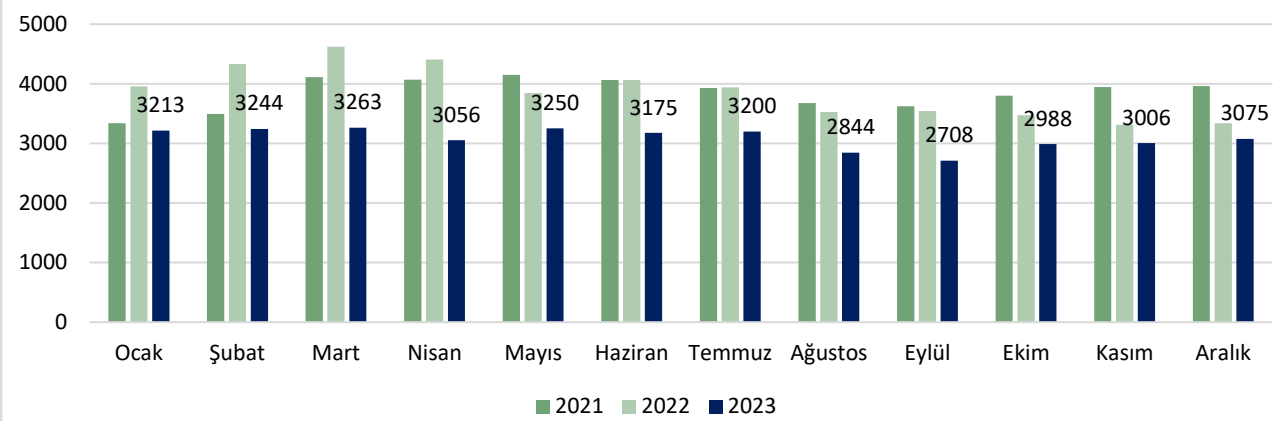




### ALMANYA YAĞLI SÜTTOZU FİYATLARI (Euro/ton)



### OKYANUSYA YAĞLI SÜTTOZU FİYATLARI (Dolar/ton)



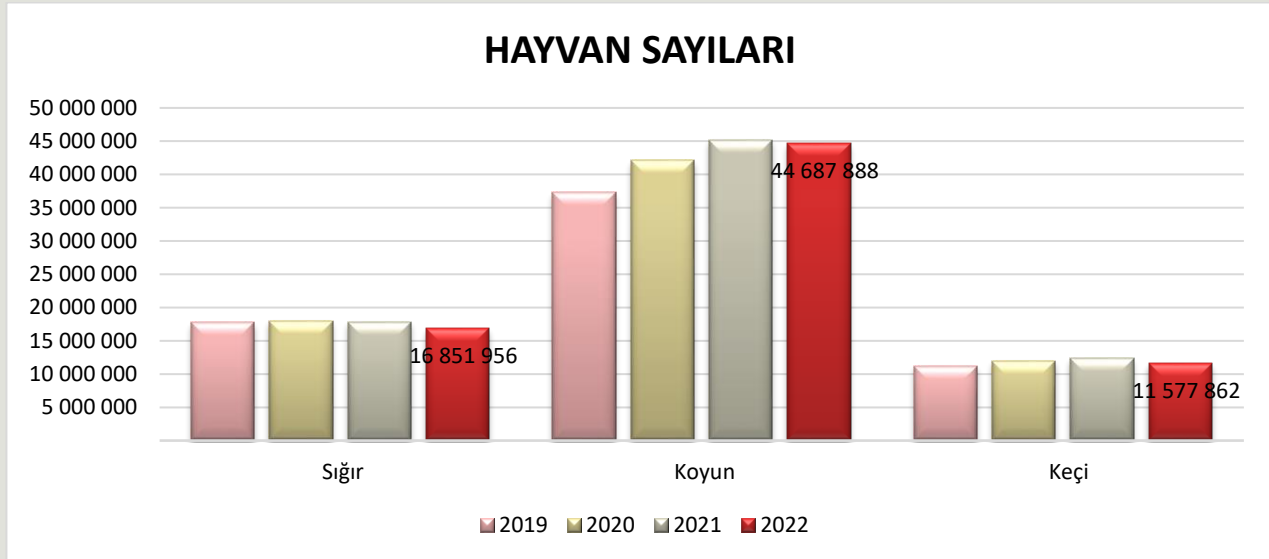
Kaynak: [www.clal.it](http://www.clal.it)

## 2. KIRMIZI ET SEKTÖRÜ

### ÜLKEMİZDE HAYVAN VARLIĞI (BAŞ)

	2020	%Değ.	2021	%Değ.	2022	%Değ.	2023 (Haziran)	%Değ.
<b>Büyükbaş</b>	<b>18 157 987</b>	1,60	<b>18 036 117</b>	-0,67	<b>17 023 791</b>	-5,6	<b>16 687 768</b>	-2,0
<b>Sığır</b>	<b>17 962 899</b>	1,55	<b>17 850 543</b>	-0,63	<b>16 851 956</b>	-5,6	<b>16 520 965</b>	-2,0
Kültür	8 838 498	3,26	8 824 784	-0,16	8 295 825	-6,0	8 147 005	-1,8
Kültür Melezi	7 594 127	0,52	7 641 100	0,62	7 324 866	-4,1	7 267 667	-0,8
Yerli	1 530 274	-2,76	1 384 659	-9,52	1 231 265	-11,1	1 106 293	-10,1
<b>Manda</b>	<b>195 088</b>	5,92	<b>185 574</b>	-4,88	<b>171 835</b>	-7,4	<b>166 803</b>	-2,9
<b>Küçükbaş</b>	<b>54 112 626</b>	11,62	<b>57 519 204</b>	6,30	<b>56 265 750</b>	-2,2	<b>53 274 118</b>	-5,3
<b>Koyun</b>	<b>42 126 781</b>	13,01	<b>45 177 690</b>	7,24	<b>44 687 888</b>	-1,1	<b>42 565 444</b>	-4,7
Merinos	3 547 033	15,29	3 994 791	12,62	3 958 934	-0,9	3 918 678	-1,0
Yerli	38 579 748	12,81	41 182 899	6,75	40 728 954	-1,1	38 646 766	-5,1
<b>Keçi</b>	<b>11 985 845</b>	6,96	<b>12 341 514</b>	2,97	<b>11 577 862</b>	-6,2	<b>10 708 674</b>	-7,5
Kıl	11 698 825	6,70	12 051 957	3,02	11 320 208	-6,1	10 496 158	-7,3
Tiftik	287 020	19,07	289 557	0,88	257 654	-11,0	212 516	-17,5

TÜİK Hayvansal Üretim İstatistiklerini haziran ayı ve yılsonu olmak üzere iki kez açıklamaktadır. Yukarıdaki tablonun en sağ sütununda, 2022 yılı sonundaki hayvan sayıları ile 2023 yılının haziran ayına ait hayvan sayılarının değişimi hesaplanmıştır. Maalesef tüm dünyada ve ülkemizde yaşanan pandemi, ekonomik ve enflasyon kaynaklı sıkıntılardan hayvancılık sektörü de olumsuz etkilenmiş ve bu yıl büyükbaş hayvan sayılarında azalma yaşanmıştır. 2022 yılı sonunda da yaşanan büyükbaş hayvan sayısındaki azalmanın 2023 yılı içerisinde de devam ettiği görülmektedir.





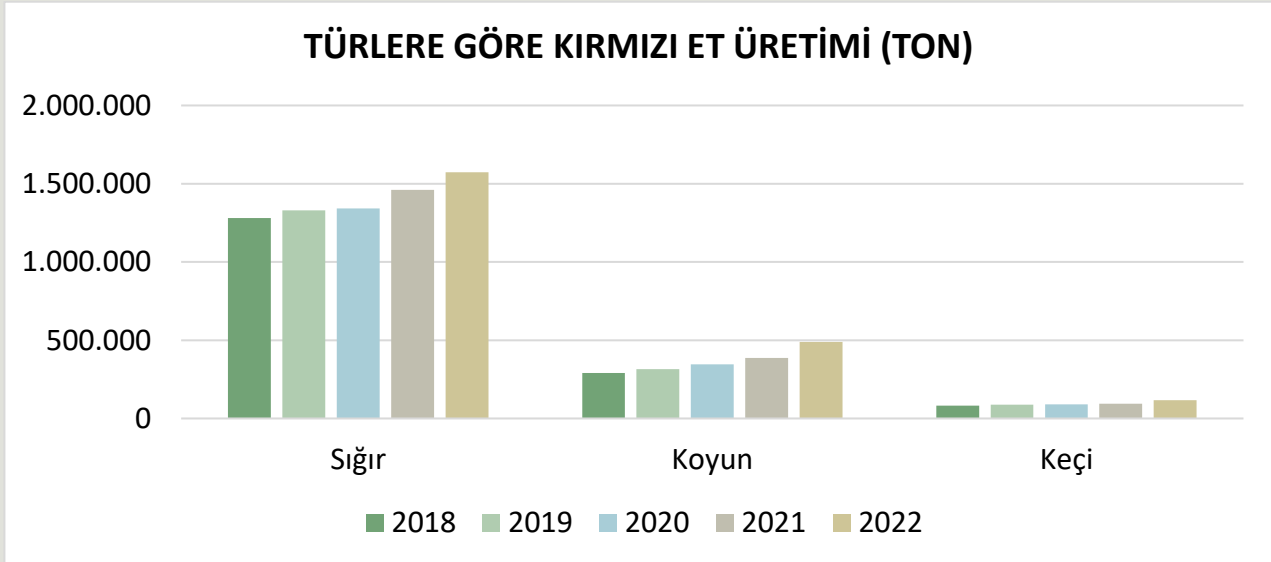
### ÜLKEMİZDE KIRMIZI ET ÜRETİMİ (TON)

	2018	2019	2020	2021	2022
<b>Toplam</b>	<b>1.661.767</b>	<b>1.740.616</b>	<b>1.785.952</b>	<b>1.952.038</b>	<b>2.191.625</b>
Sığır	1.281.234	1.330.169	1.341.446	1.460.719	1.572.747
Manda	6.515	7.150	8.424	10.831	13.586
Koyun	291.179	316.170	345.639	385.933	489.354
Keçi	82.839	87.126	90.443	94.555	115.938

2020 ve 2021 yılına ait "Kırmızı Et Üretim İstatistikleri" 6 Mayıs 2022 tarihinde TÜİK tarafından açıklanmıştır. TÜİK tarafından yapılan açıklamada, kırmızı et üretiminin, Tarımsal İşletmelerde Hayvansal Üretim Araştırmasından elde edilen demografik verilere dayalı olarak belirlenen "Kasaplık Güç Oranı" ile hesaplanan "iç popülasyondan kesilen hayvan sayısı" ile "ithalattan kesilen hayvan sayısı"nın ortalama karkas ağırlıkları ile çarpılması suretiyle elde edildiği ifade edilmiştir.

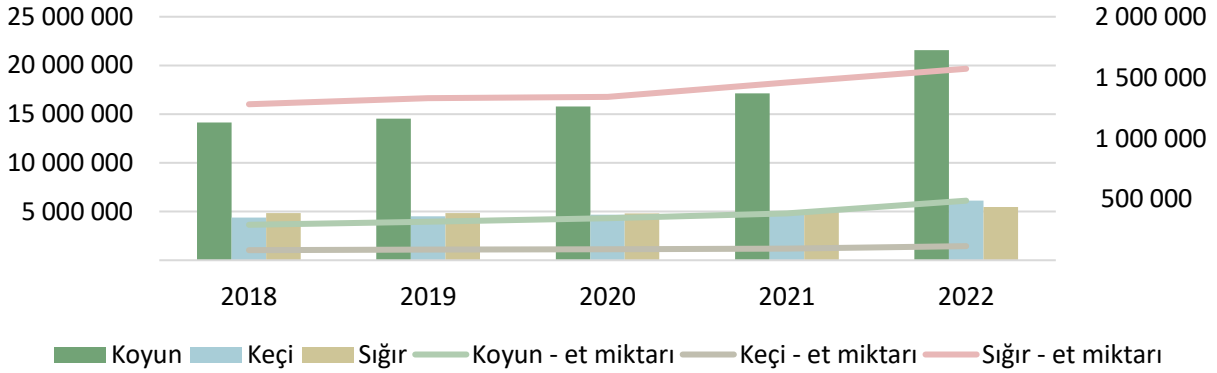
Buna göre 2020 yılında 1 milyon 785 bin 952 ton olan kırmızı et üretimi, 2021 yılında %9,3 artarak 1 milyon 952 bin 38 ton olarak tahmin edilmiştir. Metodolojide yapılan bu revizyon ile 2011 yılından itibaren tüm kesilen hayvan sayısı ve üretilen kırmızı et miktarı verileri revize edilmiştir.

2022 yılı kırmızı et üretim istatistikleri ise 5 Mayıs 2023 tarihinde açıklanmış olup, ülkemizde toplam kırmızı et üretimi bir önceki yıla göre %12,3 artarak 2 milyon 191 bin 625 ton olarak tahmin edilmiştir.



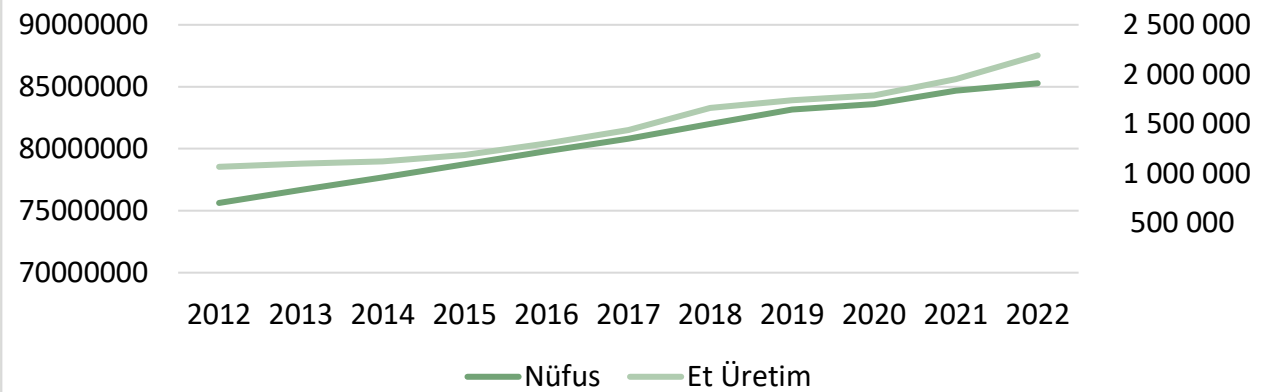


### Türlerine Göre Kesilen Hayvan Sayısı ve Üretilen Et Miktarı



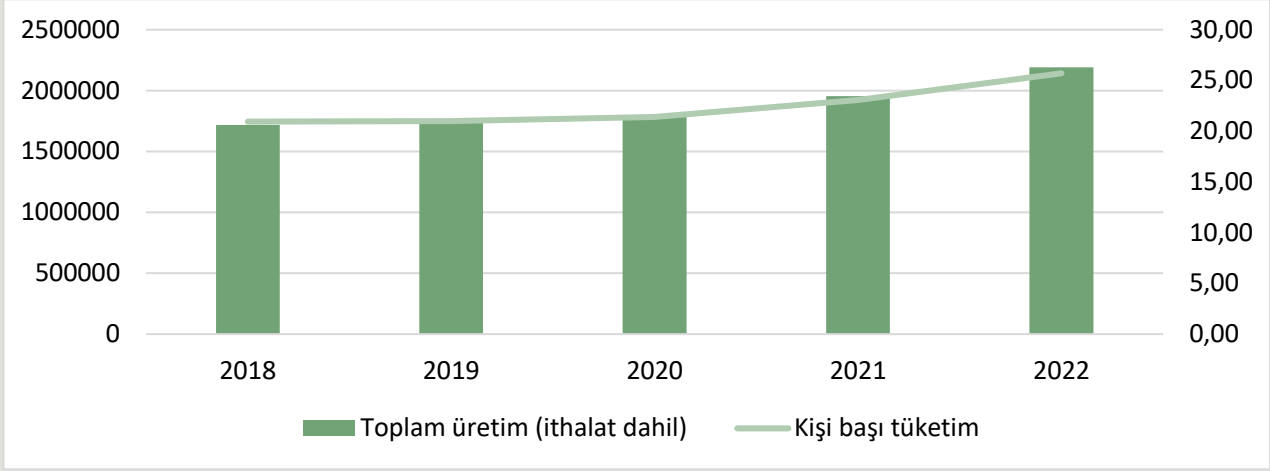
Kaynak: TÜİK

### ÜLKEMİZDE NÜFUS VE KIRMIZI ET TÜKETİM MİKTARI GELİŞMELERİ



### ÜLKEMİZDE KİŞİ BAŞINA KIRMIZI ET TÜKETİMİ

	Nüfus	Toplam üretim (ithalat dâhil, ton)	Kişi başı tüketim (kg)
2017	80.810.525	1.459.206	18,06
2018	82.003.882	1.717.520	20,94
2019	83.154.997	1.745.665	20,99
2020	83.614.362	1.790.532	21,41
2021	84.680.273	1.953.243	23,07
2022	85.279.553	2.192.033	25,70



Kaynak: TÜİK

### KIRMIZI ET DIŞ TİCARETİ

Yıl	HS6	HS6 adı	İhracat Miktar, Kg	İthalat Miktar, Kg	İhracat Dolar	İthalat Dolar	
2021	20110	Büyükbaş hayvanlarının karkas ve yarım karkasları; taze veya soğutulmuş	0	1	2.347.180	12	
	20120	Büyükbaş hayvanlarının kemikli etleri (karkas ve yarım karkaslar HARIÇ); taze veya soğutulmuş	22.045	0	191.224	0	
	20130	Büyükbaş hayvanlarının kemiksiz etleri; taze veya soğutulmuş	11.495	1.204.659	95.346	7.209.076	
	20210	Büyükbaş hayvanlarının karkas ve yarım karkasları; dondurulmuş	47.720	0	212.849	0	
	20220	Büyükbaş hayvanlarının kemikli etleri (karkas ve yarım karkaslar HARIÇ); dondurulmuş	12.509	0	167.728	0	
	20230	Büyükbaş hayvanlarının kemiksiz etleri; dondurulmuş	365.925	8	1.322.397	1.095	
	20410	Kuzuların karkas ve yarım karkasları; taze veya soğutulmuş	162.141	0	1.184.630	0	
	20421	Koyunların karkas ve yarım karkasları; taze veya soğutulmuş	85.343	0	576.109	0	
	20422	Koyunların kemikli diğer etleri; taze veya soğutulmuş	33.912	0	153.976	0	
	20423	Koyunların kemiksiz etleri; taze veya soğutulmuş	1.606	0	10.728	0	
	20430	Kuzuların karkasları ve yarım karkasları; dondurulmuş	63.128	0	329.913	0	
	20441	Koyunların karkasları ve yarım karkasları; dondurulmuş	222.273	0	847.248	0	
	20442	Koyunların kemikli diğer etleri; dondurulmuş	27.332	0	178.421	0	
	20443	Koyun ve kuzuların kemiksiz etleri; dondurulmuş	2.276	0	22.514	0	
	20450	Keçi eti (taze, soğutulmuş veya dondurulmuş)	842	0	6.149	0	
		<b>Yıl toplamı:</b>		<b>1.580.054</b>	<b>1.204.668</b>	<b>7.646.412</b>	<b>7.210.183</b>
	<b>Yıl</b>	<b>HS6</b>	<b>HS6 adı</b>	<b>İhracat Miktar, Kg</b>	<b>İthalat Miktar, Kg</b>	<b>İhracat Dolar</b>	<b>İthalat Dolar</b>
2022	20110	Büyükbaş hayvanlarının karkas ve yarım karkasları; taze veya soğutulmuş	49.455	0	314.702	0	



	20120	Büyükbaş hayvanlarının kemikli etleri (karkas ve yarım karkaslar HARİÇ); taze veya soğutulmuş	12.568	0	105.051	0
	20130	Büyükbaş hayvanlarının kemiksiz etleri; taze veya soğutulmuş	8.517	399.953	90.800	2.961.269
	20210	Büyükbaş hayvanlarının karkas ve yarım karkasları; dondurulmuş	86.543	0	458.137	0
	20220	Büyükbaş hayvanlarının kemikli etleri (karkas ve yarım karkaslar HARİÇ); dondurulmuş	26.446	2.353	260.577	24.566
	20230	Büyükbaş hayvanlarının kemiksiz etleri; dondurulmuş	284.487	5.680	2.892.299	82.565
	20410	Kuzuların karkas ve yarım karkasları; taze veya soğutulmuş	4.056.726	0	23.900.625	0
	20421	Koyunların karkas ve yarım karkasları; taze veya soğutulmuş	119.713	0	660.408	0
	20422	Koyunların kemikli diğer etleri; taze veya soğutulmuş	59.562	0	284.037	0
	20423	Koyunların kemiksiz etleri; taze veya soğutulmuş	42	0	153	0
	20430	Kuzuların karkasları ve yarım karkasları; dondurulmuş	195.067	0	1.014.144	0
	20441	Koyunların karkasları ve yarım karkasları; dondurulmuş	337.880	0	1.385.347	0
	20442	Koyunların kemikli diğer etleri; dondurulmuş	86.278	0	386.847	0
	20443	Koyun ve kuzuların kemiksiz etleri; dondurulmuş	17.555	1	97.920	6
	<b>Yıl toplamı:</b>		<b>5.340.839</b>	<b>407.987</b>	<b>31.851.047</b>	<b>3.068.406</b>
<b>Yıl</b>	<b>HS6</b>	<b>HS6 adı</b>	<b>İhracat Miktar, kg</b>	<b>İthalat Miktar, kg</b>	<b>İhracat Dolar</b>	<b>İthalat Dolar</b>
<b>2023 (Ekim)</b>	20120	Büyükbaş hayvanlarının kemikli etleri (karkas ve yarım karkaslar HARİÇ); taze veya soğutulmuş	0	22.685.239	0	140.587.787
	20130	Büyükbaş hayvanlarının kemiksiz etleri; taze veya soğutulmuş	0	2.257.947	0	17.511.198
	20220	Büyükbaş hayvanlarının kemikli etleri (karkas ve yarım karkaslar HARİÇ); dondurulmuş	1.567	0	28.295	0
	20230	Büyükbaş hayvanlarının kemiksiz etleri; dondurulmuş	67.607	347	912.408	5.274
	20421	Koyunların karkas ve yarım karkasları; taze veya soğutulmuş	0	1	0	5
	20441	Koyunların karkasları ve yarım karkasları; dondurulmuş	0	1.691	0	32.726
	20442	Koyunların kemikli diğer etleri; dondurulmuş	550	1.000	6.494	7.260
	20443	Koyun ve kuzuların kemiksiz etleri; dondurulmuş	462	0	2.063	0
	<b>Yıl toplamı:</b>		<b>70.186</b>	<b>24.946.225</b>	<b>949.260</b>	<b>158.144.250</b>



## ET ÜRÜNLERİ DIŞ TİCARETİ

Yıl	HS6	HS6 adı	İhracat Miktar, Kg	İthalat Miktar, Kg	İhracat Dolar	İthalat Dolar
2021	160100	Etten, sakatattan veya kandan yapılmış sosisler ve benzeri ürünler ve esası bu ürünler olan gıda müstahzarları	29.606.661	62.773	36.485.478	97.030
	160210	Hazırlanmış veya konserve edilmiş homojenize et, sakatat veya kan (sosisler ve benzerleri HARIÇ)	0	12	0	19
	160220	Hayvanların karaciğerlerinden hazırlanmış veya konserve edilmiş ürünler (homojenize ürünler, sosisler vb. HARIÇ)	5.222	12	16.187	24
	160250	Siğir cinsi hayvanlardan hazırlanmış veya konserve edilmiş et, sakatat	2.156.939	85	7.762.411	140
	160290	Diğer hayvanların et ve sakatatından hazırlanmış veya konserve edilmiş müstahzarlar (kan müstahzarları DAHİL)	87.336	51	336.380	108
	<b>Yıl toplamı:</b>		<b>31.856.158</b>	<b>62.933</b>	<b>44.600.456</b>	<b>97.321</b>
2022	160100	Etten, sakatattan, kandan veya böcekten yapılmış sosisler ve benzeri ürünler ve esası bu ürünler olan gıda müstahzarları	30.095.464	49.051	41.659.205	139.925
	160210	Hazırlanmış veya konserve edilmiş homojenize et, sakatat veya kan (sosisler ve benzerleri HARIÇ)	6.910	11	4.587	28
	160220	Hayvanların karaciğerlerinden hazırlanmış veya konserve edilmiş ürünler (homojenize ürünler, sosisler vb. HARIÇ)	657	28	3.916	116
	160250	Siğir cinsi hayvanlardan hazırlanmış veya konserve edilmiş et, sakatat	1.697.706	106.216	9.114.074	630.684
	160290	Diğer hayvanların et ve sakatatından hazırlanmış veya konserve edilmiş müstahzarlar (kan müstahzarları DAHİL)	43.908	22	282.930	70
	<b>Yıl toplamı:</b>		<b>31.844.645</b>	<b>155.328</b>	<b>51.064.712</b>	<b>770.823</b>
Yıl	HS6	HS6 adı	İhracat Miktar,kg	İthalat Miktar,kg	İhracat Dolar	İthalat Dolar
2023 (Ekim)	160100	Etten, sakatattan, kandan veya böcekten yapılmış sosisler ve benzeri ürünler ve esası bu ürünler olan gıda müstahzarları	25.973.386	54.038	40.742.685	257.917
	160210	Hazırlanmış veya konserve edilmiş homojenize et, sakatat veya kan (sosisler ve benzerleri HARIÇ)	3.397	41	11.275	148
	160220	Hayvanların karaciğerlerinden hazırlanmış veya konserve edilmiş ürünler (homojenize ürünler, sosisler vb. HARIÇ)	860	4	7.117	24
	160250	Siğir cinsi hayvanlardan hazırlanmış veya konserve edilmiş et, sakatat	1.333.466	176.659	6.800.226	984.854
	160290	Diğer hayvanların et ve sakatatından hazırlanmış veya konserve edilmiş müstahzarlar (kan müstahzarları DAHİL)	125.441	27	379.385	89
	<b>Yıl toplamı:</b>		<b>27.436.550</b>	<b>230.769</b>	<b>47.940.688</b>	<b>1.243.032</b>

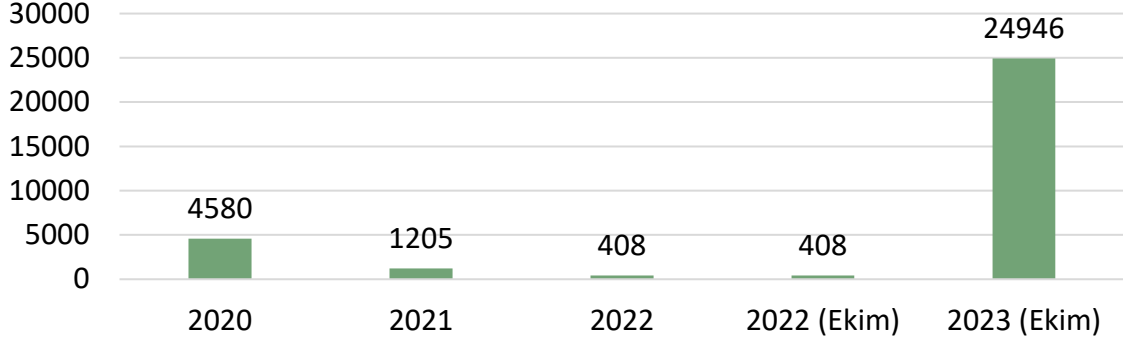
2023 yılı verileri geçicidir.

Kaynak: TÜİK

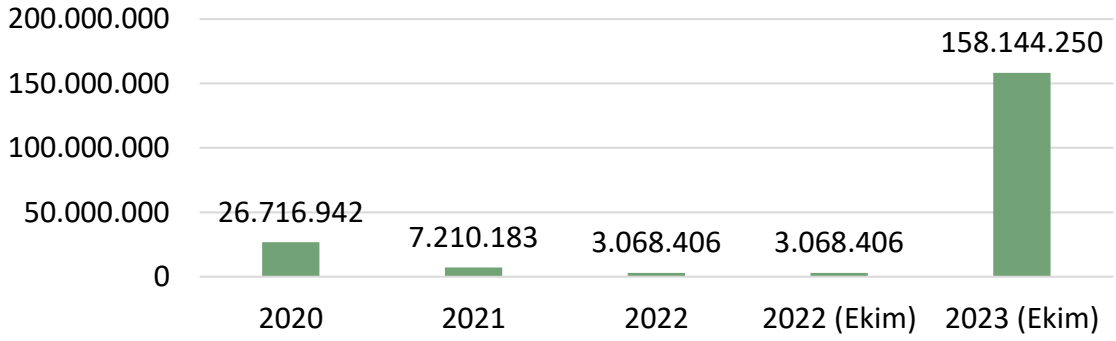


## KIRMIZI ET DIŐ TİCARETİ

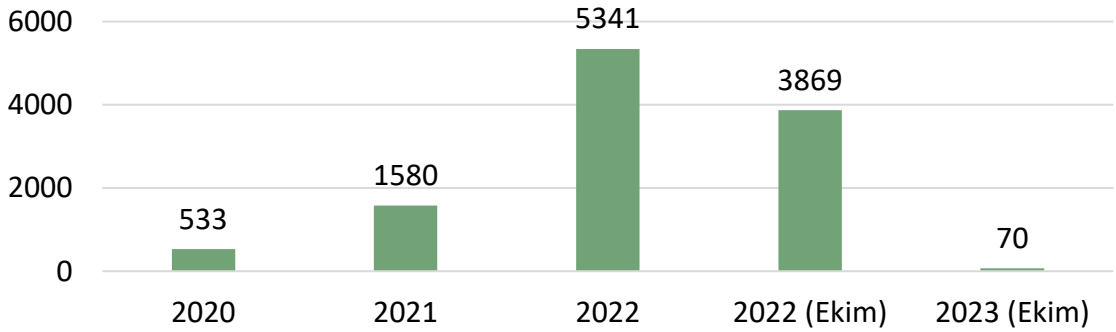
### İTHALAT (Ton)



### İTHALAT (Dolar)



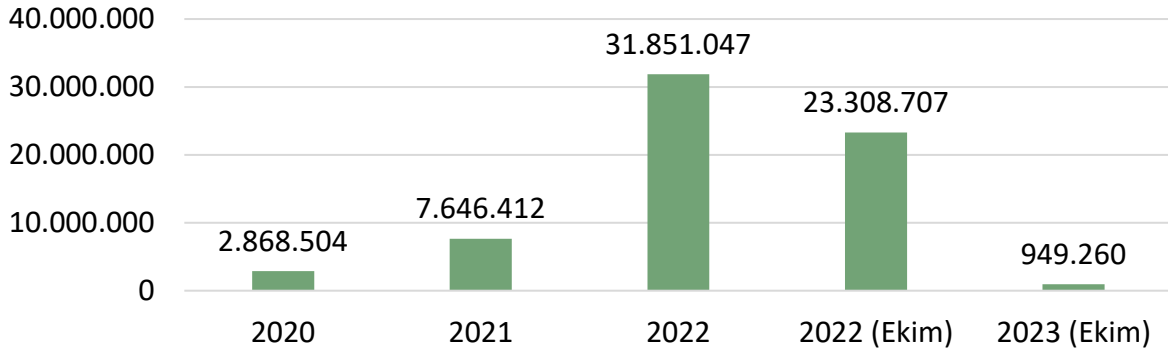
### İHRACAT (Ton)







## İHRACAT (Dolar)

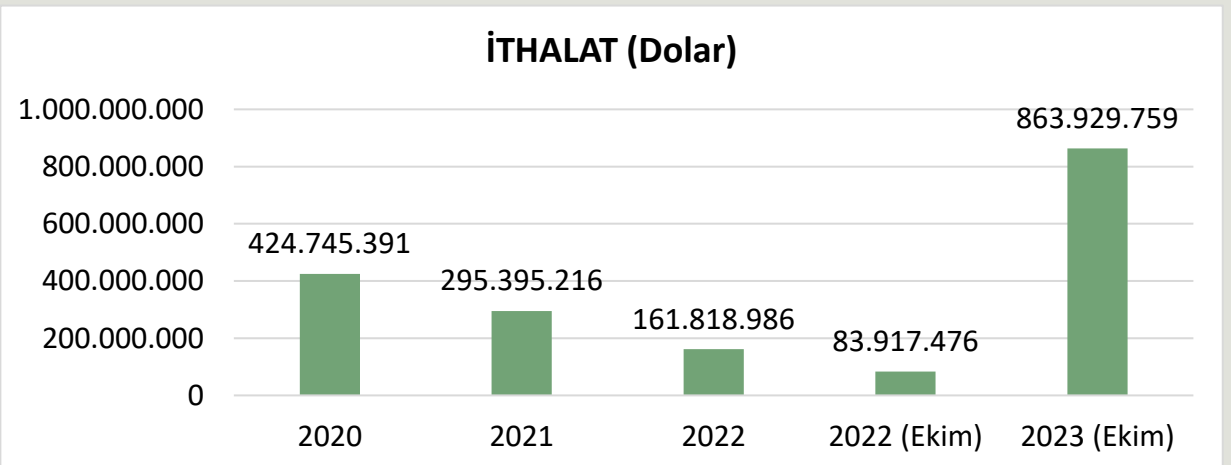
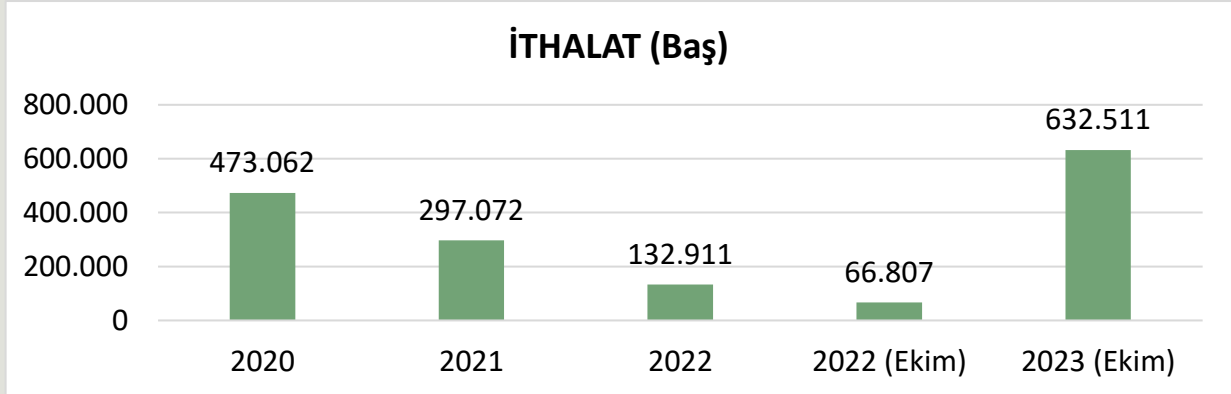


## CANLI HAYVAN DIŞ TİCARETİ

Yıl	HS8	HS8 adı	İhracat (Baş)	İhracat (Dolar)	İthalat (Baş)	İthalat (Dolar)	
2021	1022110	Düveler (doğurmamış dişi sığırlar); damızlık olanlar	3.748	2.203.141	17.624	44.803.066	
	1022130	İnekler; damızlık olanlar	289	866.832	0	0	
	1022190	Sığırlar (düveler ve inekler hariç); damızlık olanlar	0	0	6.239	8.978.487	
	1022929	Sığırlar; 80 kg < ağırlık <= 160 kg FAKAT damızlıklar ve kesimlik olanlar HARIÇ	0	0	115	67.273	
	1022941	Sığırlar; 160 kg < ağırlık <= 300 kg, kesimlik olanlar	2.524	1.399.146		0	
	1022949	Sığırlar; 160 kg < ağırlık <= 300 kg FAKAT damızlıklar ve kesimlik olanlar HARIÇ	0	0	196.670	184.468.957	
	1022991	Erkek danalar; ağırlık > 400 kg, kesimlik olanlar	2.862	3.727.719		0	
	1022999	Diğer sığırlar; ağırlık > 300 kg FAKAT damızlıklar ve kesimlik olanlar HARIÇ	0	0	41.040	47.475.093	
		1041010	Koyunlar; damızlık olanlar	2.200	1.022.981	35.384	9.602.340
		1041030	Kuzular; yaşı <= 1 FAKAT damızlık olanlar HARIÇ	9.589	1.283.433	0	0
	1041080	Koyunlar; kuzular ve damızlık olanlar HARIÇ	252.427	34.989.022	0	0	
	<b>Yıl toplamı:</b>		<b>273.639</b>	<b>45.492.274</b>	<b>297.072</b>	<b>295.395.216</b>	
Yıl	HS8	HS8 adı	İhracat (Baş)	İhracat (Dolar)	İthalat (Baş)	İthalat (Dolar)	
2022	10221100000	Düveler (doğurmamış dişi sığırlar); damızlık olanlar	4.334	11.951.608	17.507	37.848.081	
	10221900000	Sığırlar (düveler ve inekler hariç); damızlık olanlar	100	350.000	5.361	8.127.231	
	10229490000	Sığırlar (Bibos veya Poephagus alt cinsine ait olanlar HARIÇ); 160 kg < ağırlık <= 300 kg FAKAT damızlıklar ve kesimlik	0	0	68.867	78.715.900	
	10229990000	Diğer sığırlar (Bibos veya Poephagus alt cinsine ait olanlar HARIÇ); ağırlık > 300 kg FAKAT damızlıklar ve kesimlik olan	0	0	25.127	32.890.142	
		10410100000	Koyunlar; damızlık olanlar	2.037	842.144	12.390	3.875.364
		10410300000	Kuzular; yaşı <= 1 FAKAT damızlık olanlar HARIÇ	26.643	2.684.926	3.543	340.842
		10410800000	Koyunlar; kuzular ve damızlık olanlar HARIÇ	513.024	60.590.395	0	0
		10420100000	Keçiler; damızlık olanlar	0	0	116	21.426
		<b>Yıl toplamı:</b>		<b>546.138</b>	<b>76.419.073</b>	<b>132.911</b>	<b>161.818.986</b>

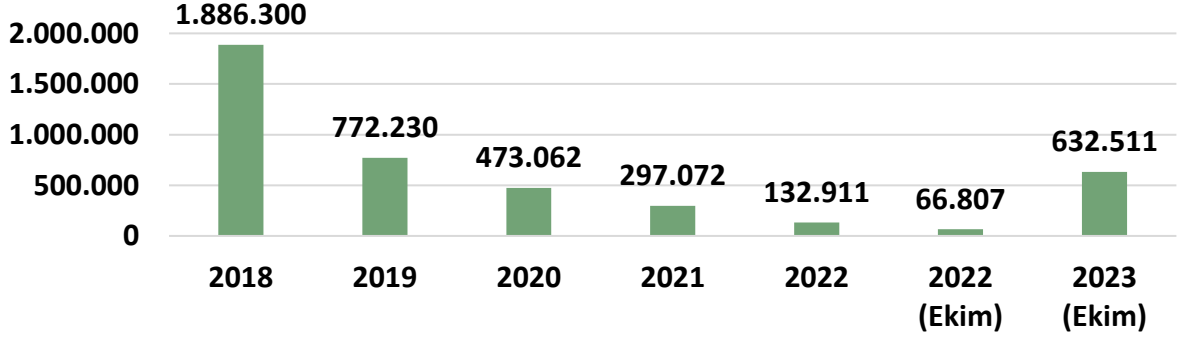


Yıl			İhracat (Baş)	İhracat (Dolar)	İthalat (Baş)	İthalat (Dolar)
2023 (Ekim)	10221100000	Düveler (doğurmamış dişi sığırlar); damızlık olanlar	1.750	5.250.000	64.310	189.981.941
	10221900000	Sığırlar (düveler ve inekler hariç); damızlık olanlar	250	875.000	12.093	21.051.960
	10229290000	Sığırlar (Bibos veya Poephagus alt cinsine ait olanlar HARIÇ); 80 kg < ağırlık <= 160 kg FAKAT damızlıklar ve kesimlik olanlar HARIÇ	0	0	52	104.978
	10229490000	Sığırlar (Bibos veya Poephagus alt cinsine ait olanlar HARIÇ); 160 kg < ağırlık <= 300 kg FAKAT damızlıklar ve kesimlik	0	0	323.689	356.075.823
	10229910011	Erkek danalar (Bibos veya Poephagus alt cinsine ait olanlar HARIÇ); ağırlık > 400 kg, kesimlik olanlar	0	0	72.240	129.007.365
	10229990000	Diğer sığırlar (Bibos veya Poephagus alt cinsine ait olanlar HARIÇ); ağırlık > 300 kg FAKAT damızlıklar ve kesimlik olanlar HARIÇ	0	0	111.696	163.423.865
	10290990000	Canlı diğer büyükbaş hayvanlar; evcil olanlar ve damızlık olanlar HARIÇ	1	507	0	0
	10410100000	Koyunlar; damızlık olanlar	590	311.000	3.066	635.647
	10410300000	Kuzular; yaşı <= 1 FAKAT damızlık olanlar HARIÇ	16.427	1.718.233	42.292	3.471.841
	10410800000	Koyunlar; kuzular ve damızlık olanlar HARIÇ	23.211	2.369.300	0	0
	10420100000	Keçiler; damızlık olanlar	30	35.000	104	40.765
	10420900018	Keçiler; oğlaklar ve damızlık olanlar HARIÇ	2.358	186.060	2.359	135.574
	<b>Yıl toplamı:</b>		<b>44.617</b>	<b>10.745.100</b>	<b>632.511</b>	<b>863.929.759</b>

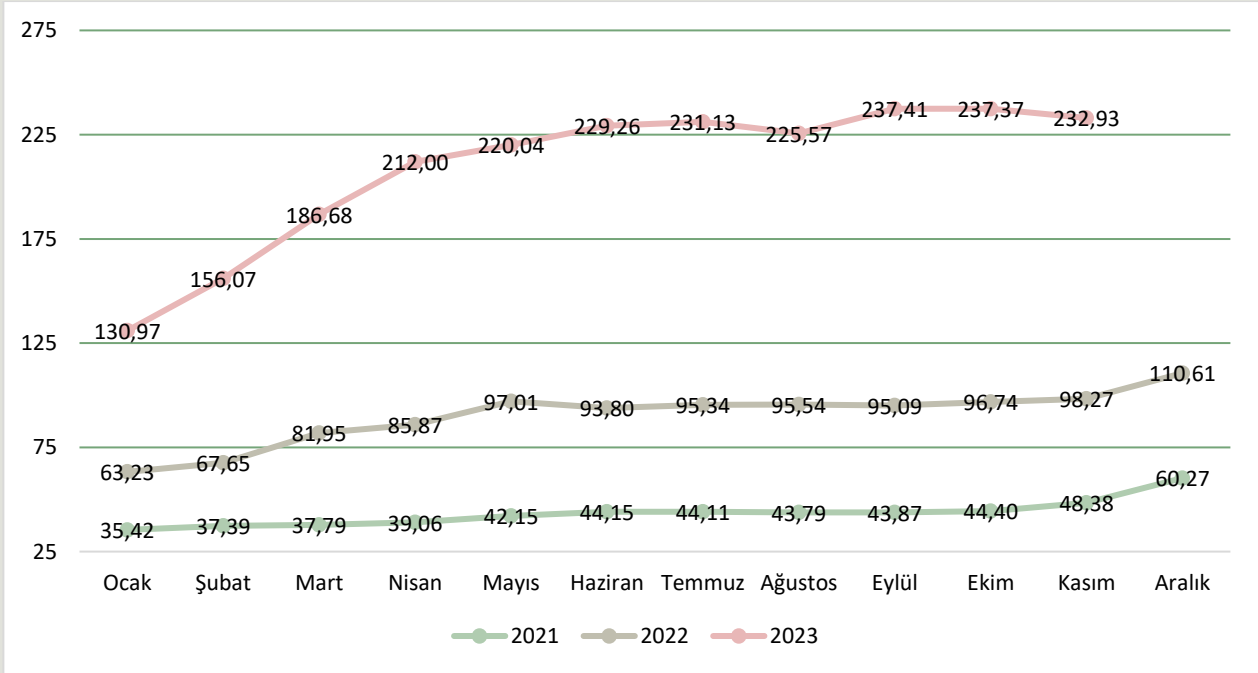




### 2018 - 2023 CANLI HAYVAN İTHALATI (Baş)



### ÜLKEMİZDE DANA KARKAS FİYATLARI



Kaynak: Ankara Ticaret Borsası Fiyat Tescil Bülteni



## ÜLKEMİZDE 2022 VE 2023 YILLARI AYLIK DANA KARKAS FİYATLARI

DANA KARKAS FİYATLARI (TL/kg)				
	Ulusal Kırmızı Et Konseyi	% Değişim	Ankara Ticaret Borsası	% Değişim
Kas.22	103,15	1,6	98,27	1,6
Ara.22	114,23	10,7	110,61	12,6
Oca.23	133,27	16,7	130,97	18,4
Şub.23	156,69	17,6	156,07	19,2
Mar.23	186,30	18,9	186,68	19,6
Nis.23	205,21	10,2	212,00	13,6
May.23	221,71	8,0	220,04	3,8
Haz.23	226,04	2,0	229,26	4,2
Tem.23	232,34	2,8	231,13	0,8
Ağu.23	226,50	-2,5	225,57	-2,4
Eyl.23	241,65	6,7	237,41	5,2
Eki.23	238,19	-1,4	237,37	-0,02
Kas.23	232,81	-2,3	232,93	-1,9

## DÜNYA KIRMIZI ET ÜRETİM RAKAMLARI

Gıda ve Tarım Örgütü'nün haziran ayında yayımladığı "Gıda Öngörülerini" raporuna göre, 2022 yılında dünya et üretiminin 362,6 milyon ton olması tahmin edilmektedir. Türler bazında et üretimine baktığımızda ise, 76,3 milyon ton büyükbaş eti, 16,7 milyon ton küçükbaş eti, 142,7 milyon ton kanatlı eti ve 122,3 milyon ton domuz eti olarak tahmin edildiği görülmektedir.

## DÜNYA SIĞIR ETİ VE BUFALO ETİ ÜRETİMİ (BİN TON KARKAS AĞIRLIK EŞDEĞERİ)

	2011	2016	2017	2018	2019	2020	2021
Dünya Üretimi (FAO) (OECD)	64568	67506	68462	69500	70474	70882	71452
GIRA Et Gelişimleri Kitabı Verileri	63205	65628	67230	69482	69987	68307	67964

Kaynak: IMS-GIRA Et Kitabı, 2022

## BAZI BÖLGELERDE SIĞIR ETİ ÜRETİMLERİ (BİN TON KARKAS AĞIRLIK EŞDEĞERİ)

	2011	2016	2017	2018	2019	2020	2021
AB	7977	7881	7880	8002	7905	6895	6860
Kuzey Amerika	14891	14500	15040	15470	15720	15751	16274
Güney Amerika	14409	14758	15427	16735	16236	16026	15017



**SETBİR**

Asya	12261	13207	13567	13760	14081	13853	14204
Avustralya	2128	2129	2148	2308	2433	2132	1867
Yeni Zelanda	601	647	655	672	713	726	745

Kaynak: IMS-GIRA Et Kitabı, 2022

### DÜNYA KOYUN ETİ ÜRETİMİ (BİN TON KARKAS AĞIRLIK EŞDEĞERİ)

	2011	2016	2017	2018	2019	2020	2021
Dünya Üretimi (FAO)	13254	14644	14891	15069	15279	15520	15742
GIRA Et Gelişimleri Kitabı Verileri	13553	15335	15830	16106	16532	16257	16536

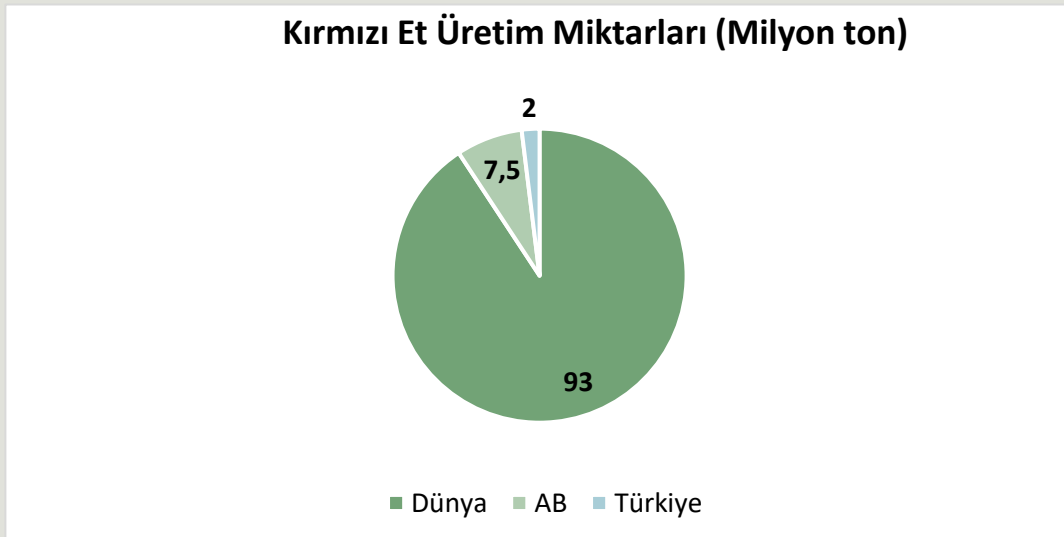
Kaynak: IMS-GIRA Et Kitabı, 2022

### BAZI BÖLGELERDE KOYUN ETİ ÜRETİMLERİ (BİN TON KARKAS AĞIRLIK EŞDEĞERİ)

	2011	2016	2017	2018	2019	2020	2021
AB	950	918	927	929	949	624	630
Kuzey Amerika	184	184	183	188	188	184	185
Güney Amerika	294	279	283	252	253	260	261
Asya	6048	7063	7427	7677	7982	8103	8372
Avustralya	536	706	729	760	754	662	660
Yeni Zelanda	445	452	475	467	448	458	444

Kaynak: IMS-GIRA Et Kitabı, 2022

### DÜNYADA, AB'DE VE ÜLKEMİZDE KIRMIZI ET ÜRETİM MİKTARI

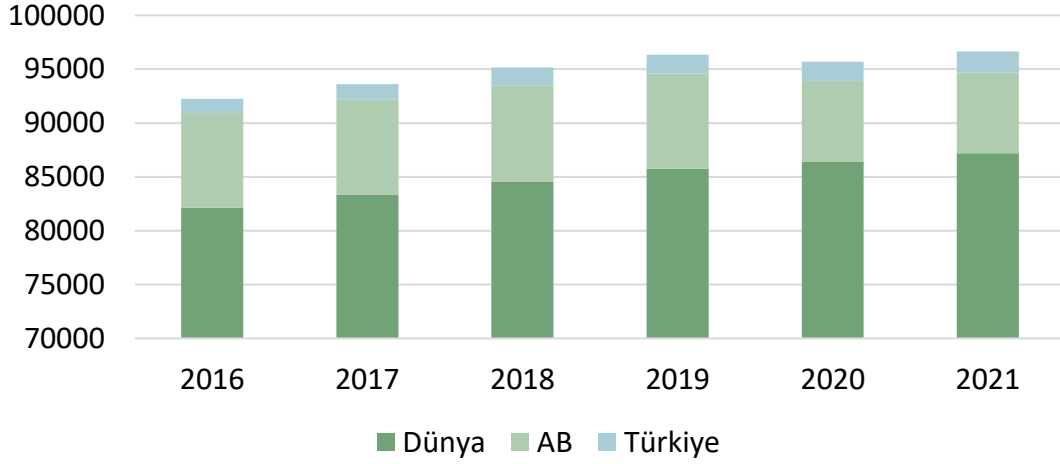


Kaynak: IMS-GIRA Et Kitabı, 2022, TÜİK - 2021

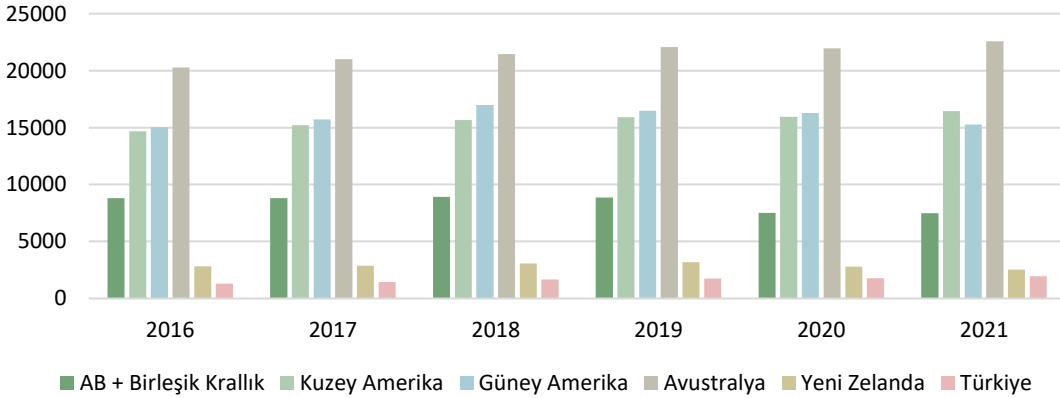


**SETBİR**

### Kırmızı Et Üretim Miktarları (Bin Ton)



### Bazı Ülkelerin Yıllık Kırmızı Et Üretim Miktarları (Bin Ton)



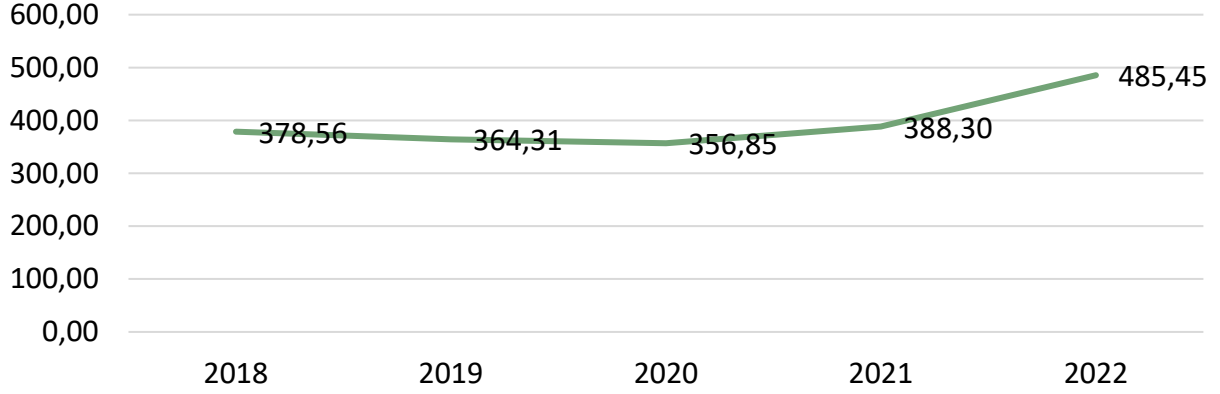
Kaynak: IMS-GIRA Et Kitabı, 2022

FAO verilerine göre 2022 yılında dünyadaki toplam kırmızı et üretimi 93 milyon ton tahmin edilmektedir. Toplam kırmızı et üretimi yine aynı yıl AB'de 7,5 milyon ton ve ülkemizde ise 2 milyon ton olarak gerçekleşmiştir. Bu veriler değerlendirildiğinde, dünyadaki toplam -domuz hariç- kırmızı et üretiminin %1,6'sı Türkiye'de gerçekleşmektedir. AB'deki üretim ile kıyaslandığında ise üretimimiz, AB'nin %26,1'i seviyesindedir.

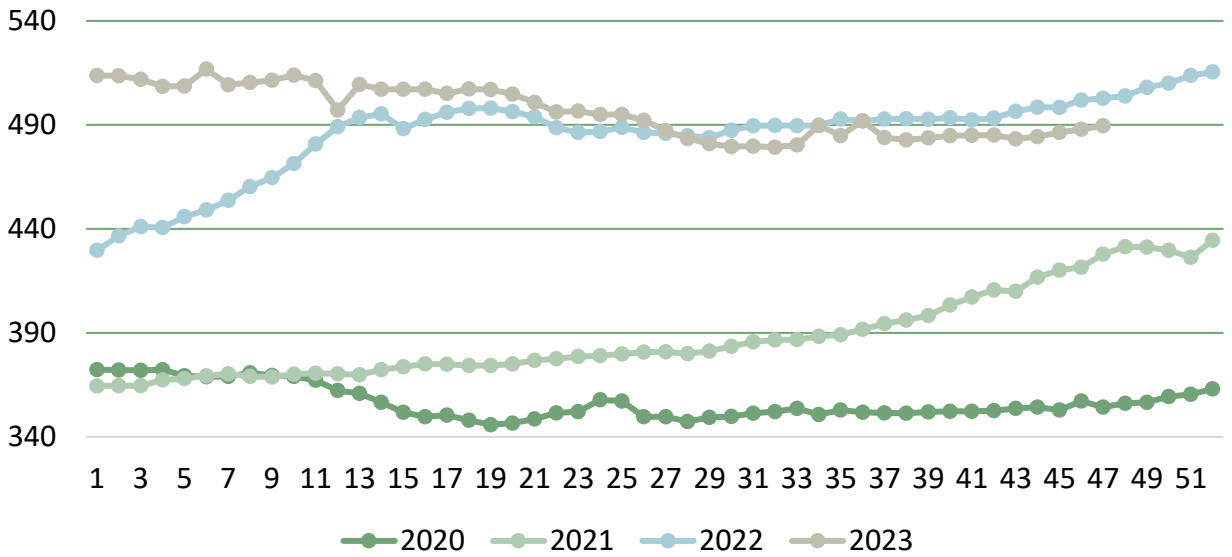


## AVRUPA BİRLİĞİ VERİLERİ

### AB Haftalık Ortalama Karkas Fiyatları (€/100kg)

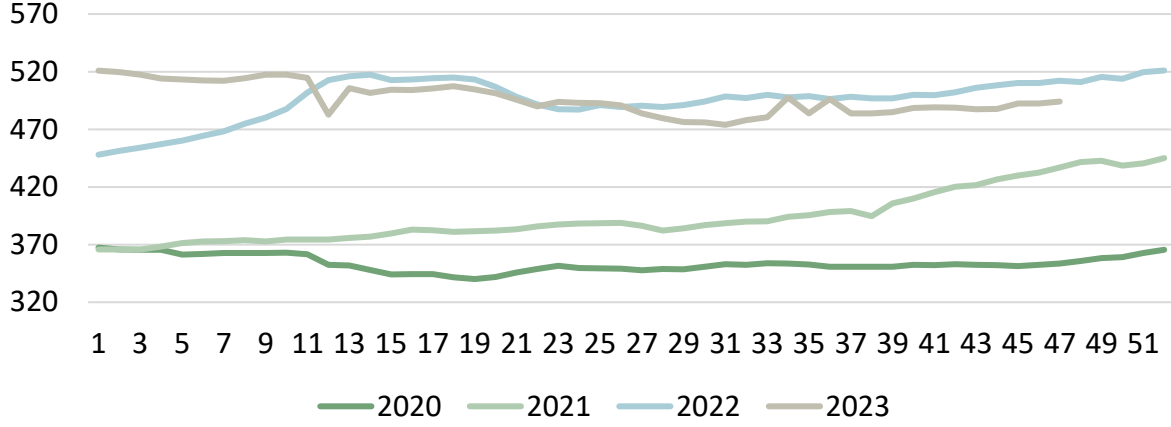


### HAFTALIK AB KARKAS FİYATLARI (EURO/100kg)

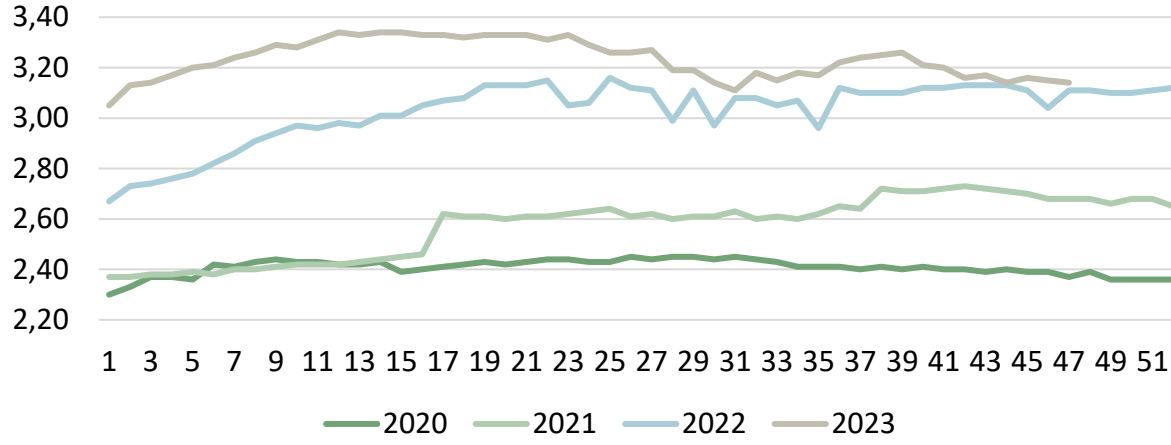




### AB Genç Sığır 12 - 24 Aylık Fiyatları, €/100 kg



### AB Genç Besilik Sığır Fiyatları, €/kg



Kaynak: AB Komisyonu





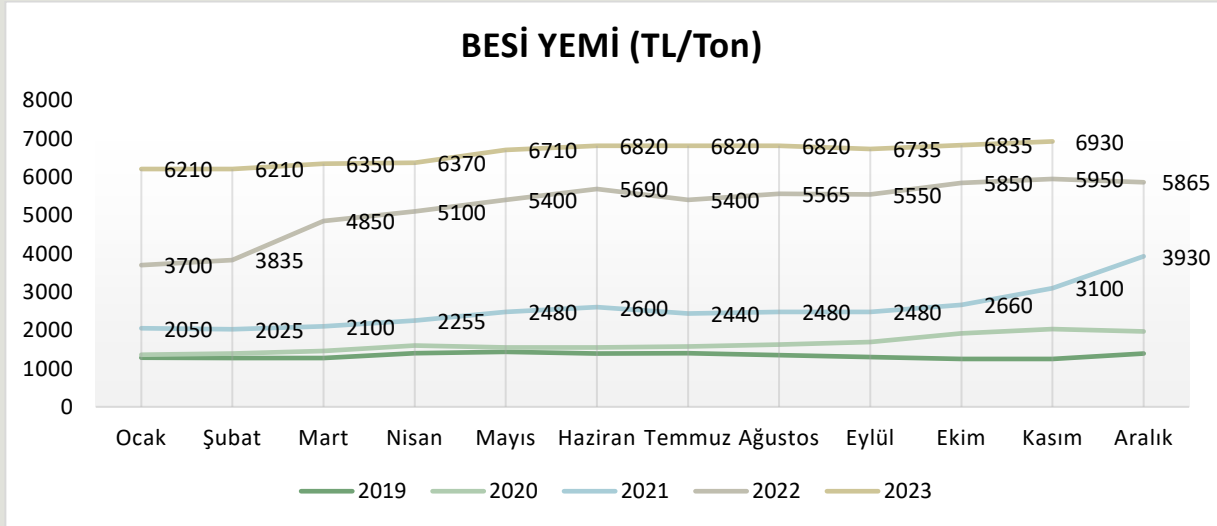
### 3. YEM SEKTÖRÜ

#### BESİ YEMİ FİYATI (TL/ton)

Yıl	Ocak	Şubat	Mart	Nisan	Mayıs	Haziran	Temmuz	Ağustos	Eylül	Ekim	Kasım	Aralık	Yıl Ortalaması
2012	600	620	640	645	660	660	700	720	740	740	740	740	683,75
2013	760	740	720	700	700	700	700	700	700	680	680	710	707,50
2014	730	710	710	745	750	780	820	780	750	730	710	710	743,75
2015	740	760	760	760	780	760	740	740	760	740	720	720	748,33
2016	720	770	750	750	830	830	830	810	790	790	830	880	798,33
2017	930	900	900	900	900	900	900	900	860	900	960	1000	912,50
2018	1000	1040	1080	1120	1170	1140	1085	1250	1300	1170	1160	1260	1148,00
2019	1280	1270	1270	1400	1435	1390	1400	1350	1300	1250	1250	1390	1332,08
2020	1360	1390	1460	1600	1550	1550	1575	1625	1695	1915	2030	1970	1643,33
2021	2050	2025	2100	2255	2480	2600	2440	2480	2480	2660	3100	3930	2550,00
2022	3700	3835	4850	5100	5400	5690	5400	5565	5550	5850	5950	5865	5229,58
2023	6210	6210	6350	6370	6710	6820	6820	6820	6735	6835	6930	6930	6619,09

Kaynak: TÜRKİYEM-BİR

#### YILLARA GÖRE BESİ YEMİ FİYATI DEĞİŞİM GRAFİĞİ



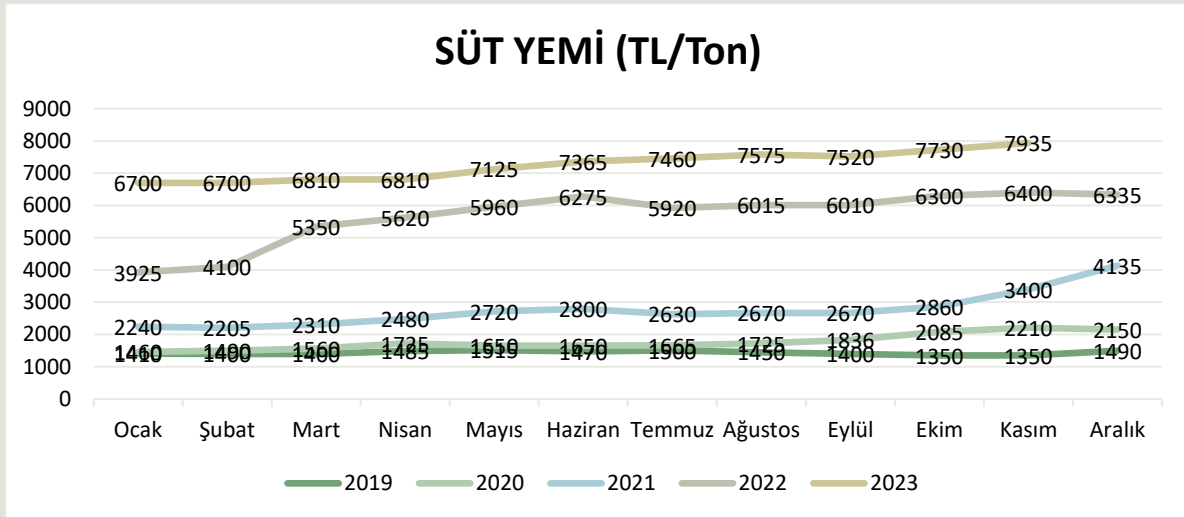


## SÜT YEMİ FİYATI (TL/ton)

Yıl	Ocak	Şubat	Mart	Nisan	Mayıs	Haziran	Temmuz	Ağustos	Eylül	Ekim	Kasım	Aralık	Yıl Ortalaması
2012	610	640	660	665	680	680	720	740	780	780	780	780	709,58
2013	790	770	750	720	720	720	720	720	720	690	690	720	727,50
2014	740	720	720	750	760	790	830	800	770	750	730	730	757,50
2015	760	780	780	780	800	800	780	780	820	780	760	760	781,67
2016	760	810	790	790	870	870	870	850	830	830	880	930	840,00
2017	1000	970	970	970	970	970	970	970	920	960	1020	1060	979,17
2018	1060	1100	1150	1190	1300	1260	1200	1400	1500	1350	1280	1400	1266,00
2019	1410	1400	1400	1485	1515	1470	1500	1450	1400	1350	1350	1490	1435,00
2020	1460	1490	1560	1725	1650	1650	1665	1725	1836	2085	2210	2150	1767,00
2021	2240	2205	2310	2480	2720	2800	2630	2670	2670	2860	3400	4135	2760,00
2022	3925	4100	5350	5620	5960	6275	5920	6015	6010	6300	6400	6335	5684,00
2023	6700	6700	6810	6810	7125	7365	7460	7575	7520	7730	7935		7248,00

Kaynak: TÜRKİYEMBİR

## YILLARA GÖRE SÜT YEMİ FİYATI DEĞİŞİM GRAFİĞİ





## ÜLKEMİZDE YEM HAMMADDE FİYATLARI

HAMMADDELER	03.11.2023		13.11.2023		23.11.2023		30.11.2023		06.12.2023	
	TL	₺	TL	₺	TL	₺	TL	₺	TL	₺
MISIR	5.500	194	5.600	196	5.600	194	5.850	203	5.900	204
ARPA	6.000	211	6.100	214	7.200	250	7.200	249	7.300	252
FULL FAT SOYA	18.460	650	18.551	650	19.316	670	19.343	670	18.798	650
SOYA KÜSPESİ	17.040	600	17.695	620	18.740	650	18.766	650	17.641	610
MISIR GRİZİ	6.248	220	6.279	220	6.487	225	6.929	240	7.230	250
BUĞDAY KEPEĞİ	4.400	155	4.600	161	4.800	166	5.300	184	5.800	201
MISIR KEPEĞİ	6.248	220	6.279	220	6.487	225	6.930	240	6.941	240
RAZMOL	4.800	169	4.900	172	5.100	177	5.800	201	6.300	218
KIRIK BUĞDAY	5.500	194	5.500	193	6.000	208	6.500	225	7.000	242
YEMLİK BUĞDAY	6.500	229	7.000	245	8.000	277	8.000	277	8.000	277
HAM YAĞ	28.116	990	28.255	990	28.542	990	28.581	990	27.474	950
ATK (28 PROTEİN)	5.500	194	6.000	210	6.500	226	7.500	260	7.500	259
ATK (36 PROTEİN)	9.088	320	9.276	325	9.514	330	9.671	335	9.688	335
PTK (26 – 27 PR)	7.600	268	7.800	273	8.000	278	8.200	284	8.300	287
MELAS	3.600	127	3.600	126	2.700	94	2.700	94	2.700	93
DDGS	8.804	310	9.133	320	9.370	325	9.527	330	9.544	330
₺ KURU	28,40		28,54		28,83		28,87		28,92	

Kaynak: TÜRKİYEM-BİR

- Fiyatlara nakliye ve KDV dâhil değildir. Fiyatlar bilgilendirme amaçlı olup, tahmini fiyatlardır.
- Soya Fasulyesi Fiyatı = Full Fat Soya Fiyatı -25₺
- Kırmızı ile yazılanlar piyasada satış şeklini belirtmekte olup, siyah renkli olanlar dolar kurundan çevrilmiş fiyatlardır.



## ÜLKEMİZDE SÜT/YEM PARİTESİ

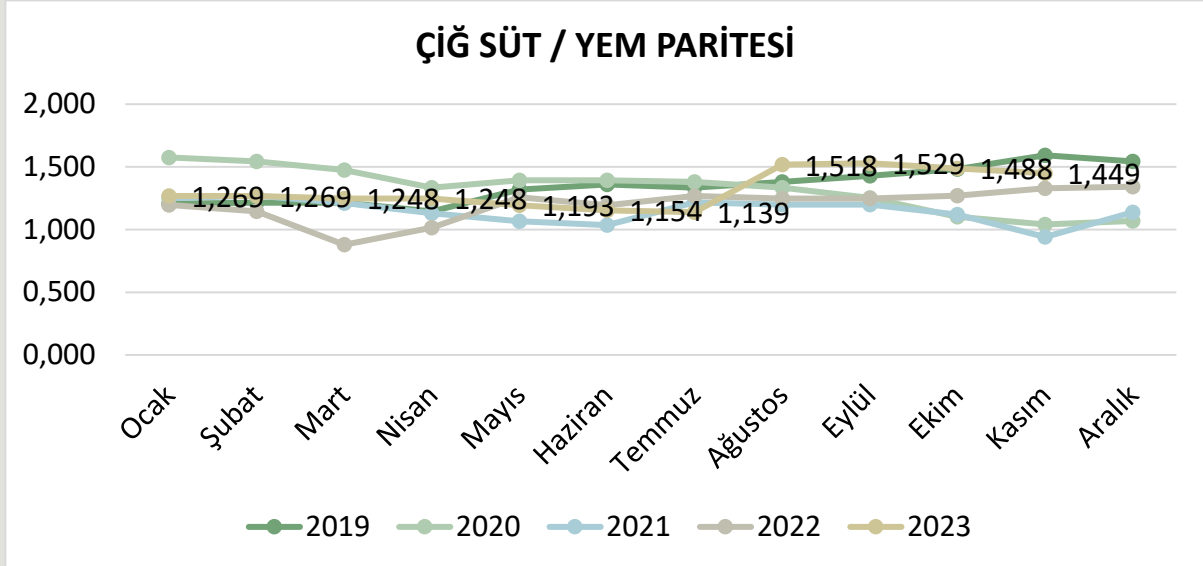
Yıl	Ocak	Şubat	Mart	Nisan	Mayıs	Haziran	Temmuz	Ağustos	Eylül	Ekim	Kasım	Aralık
2015	1,513	1,474	1,474	1,474	1,438	1,438	1,474	1,474	1,402	1,474	1,513	1,513
2016	1,513	1,420	1,456	1,456	1,322	1,322	1,322	1,353	1,386	1,386	1,307	1,237
2017	1,210	1,247	1,247	1,247	1,247	1,247	1,247	1,340	1,413	1,458	1,373	1,321
2018	1,321	1,391	1,330	1,286	1,177	1,214	1,275	1,157	1,133	1,259	1,328	1,214
2019	1,206	1,214	1,214	1,145	1,320	1,361	1,333	1,379	1,429	1,481	1,593	1,544
2020	1,575	1,544	1,474	1,333	1,394	1,394	1,381	1,333	1,253	1,103	1,041	1,070
2020*							1,622	1,565	1,471	1,247	1,176	1,209
2021	1,250	1,270	1,212	1,129	1,066	1,036	1,217	1,199	1,199	1,119	0,941	1,137
					1,048	1,018						
					1,029	1,000						
2021**	1,339	1,361	1,299	1,210	1,176	1,143	1,293	1,273	1,273	1,189	1,000	1,185
					1,158	1,125						
					1,140	1,107						
2022***	1,197	1,146	0,879	1,014	1,258	1,195	1,267	1,247	1,248	1,349	1,328	1,342
2022	1,248	1,195	1,065	1,192	1,292	1,227	1,301	1,280	1,281	1,429	1,406	1,421
2023	1,269	1,269	1,248	1,248	1,193	1,154	1,139	1,518	1,529	1,488	1,449	
2023*	1,343	1,343	1,322	1,322	1,263	1,222	1,206	1,584	1,596	1,552	1,512	

- \*Çiğ süt desteklemesi 2020 yılı temmuz, ağustos, eylül ayları için 40 krş., ekim, kasım ve aralık ayları için 30 krş. olarak hesaplanmıştır.
- \*\* Çiğ süt desteklemesi 20 krş. olarak hesaplanmıştır.
- 1 Mayıs 2021 - 30 Haziran 2021 arası çiğ süt kalitesine göre A, B ve C sınıflandırılarak fiyatlandırma uygulanmıştır.
- 1 Temmuz 2021 tarihi itibari ile referans fiyatı: Temmuz-Ağustos-Eylül aylarında %3,5 yağ ve %3,1 protein; Ekim-Kasım-Aralık aylarında %3,6 yağ ve %3,2 protein değerleri baz alınacaktır. Ayrıca yağ ve protein oranlarındaki her bir diziyem (%0,1'lik değişim) için  $\pm 5$  Kuruş fark uygulanacaktır.
- 8 Aralık 2021 itibariyle referans fiyatı: 2019/64 sayılı Çiğ İnek Sütünün Sınıflandırılmasına İlişkin Tebliği ile belirlenen A Sınıfı çiğ sütün dönemine ait protein ve yağ değerleri baz alınacaktır. Ayrıca yağ ve protein oranlarındaki her bir diziyem (%0,1'lik değişim) için  $\pm 7$  Kuruş fark uygulanacaktır.
- 15 Mayıs 2022 itibariyle referans fiyatı: 2019/64 sayılı Çiğ İnek Sütünün Sınıflandırılmasına İlişkin Tebliği ile belirlenen A Sınıfı çiğ sütün dönemine ait protein ve yağ değerleri baz alınacaktır. Ayrıca yağ ve protein oranlarındaki her bir diziyem (%0,1'lik değişim) için  $\pm 10$  Kuruş fark uygulanacaktır.
- \*\*\*15 Ekim 2022 tarihi itibari ile çiğ süt fiyatı 8,50TL/L %3,6 yağ, %3,2 protein. Soğutma, nakliye ve diğer cari giderler üretici tarafından karşılandığı takdirde bu giderler üreticiye ilave olarak ödenecektir. 1 Mart 2022 tarihi itibari ile 15 Mayıs 2022 tarihine kadar 1 TL. 15 Mayıs 2022 sonrası 0,2 TL.
- 1 Ağustos 2023 tarihi itibari ile çiğ süt fiyatı 11,50TL/L %3,6 yağ ve %3,2 protein içeriğine sahip çiğ inek sütü tavsiye satış fiyatı üreticinin eline litre başına net geçecek şekilde (çiğ süt desteği hariç).



## ÜLKEMİZDE SÜT/YEM PARİTESİ – YIL ORTALAMASI

Yıl	Yıl Ortalaması
2017	1,300
2018	1,257
2019	1,352
2020	1,325
2021	1,148
2022	1,199
2023	1,319

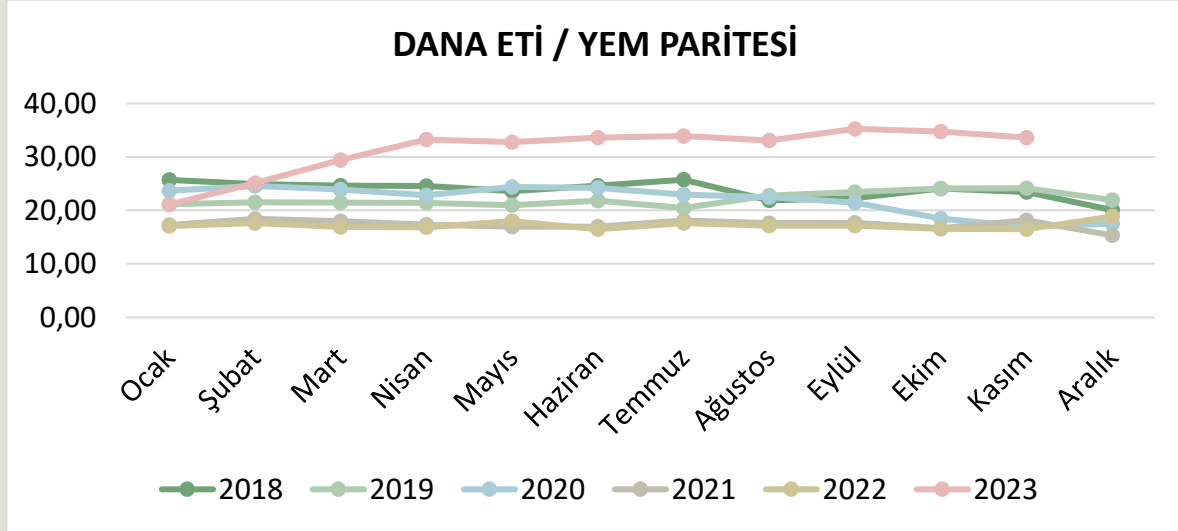


## ÜLKEMİZDE DANA ETİ/YEM PARİTESİ

	ATB KARKAS FİYATLARI (TL/kg)	BESİ YEMİ (TL/kg)	DANA ETİ / YEM PARİTESİ
Kas.22	98,27	5,950	16,52
Ara.22	110,61	5,865	18,86
Oca.23	130,97	6,210	21,09
Şub.23	156,07	6,210	25,13
Mar.23	186,68	6,350	29,40
Nis.23	212,00	6,370	33,28
May.23	220,04	6,710	32,79
Haz.23	229,26	6,820	33,62
Tem.23	231,13	6,820	33,89



Ağu.23	225,57	6,820	33,07
Eyl.23	237,41	6,735	35,25
Eki.23	237,37	6,835	34,73
Kas.23	232,93	6,930	33,61



**YILLIK ORTALAMA DANA ETİ / YEM PARİTESİ**

YIL	YILLIK ORTALAMA
2017	28,38
2018	23,81
2019	22,11
2020	21,96
2021	17,39
2022	17,23
2023	31,44

**AVRUPA YEM HAMMADDE FİYATLARI  
MISIR FİYATLARI (EURO/TON)**

ÜLKELER	3.12.2023	26.11.2023	19.11.2023	12.11.2023	5.11.2023
BULGARİSTAN- Pleven (DEPPROD)	193	193	194	194	191
ALMANYA - Köln (DEPSILO)	189	202	202	202	202
DANİMARKA - Kopenhag (DEPSILO)	215	218	215	220	215
İSPANYA- Valladolid (DEPSILO)	306	336	336	336	336
FRANSA- Bordeaux (DELPOR)	227	230	238	238	242
HIRVATISTAN- Zagreb (DEPSILO)	197	203	206	215	204



**SETBİR**

MACARİSTAN- Budapeşte (DELPORTGEX)	188	180	169	166	174
İTALYA- Bologna (DELFIRST)	150	150	151	152	158
HOLLANDA- Rotterdam (CIF)	225	229	229	229	223
PORTEKİZ- Lizbon (DEPPORT)	221	221	222	222	222
ROMANYA- Constanta (FOB)	233	226	225	227	228
ROMANYA- Oltenia (DEPSILO)	199		210	215	209
SLOVENYA- Ljubljana (DELFIRST)	169	169	155	172	163
TÜRKİYE	188	186	180	184	182

### YEMLİK BUĞDAY FİYATLARI (EURO/TON)

ÜLKELER	3.12.2023	26.11.2023	19.11.2023	12.11.2023	5.11.2023
BELÇİKA- Brüksel (DEPPROD)	190	190	192	192	190
BULGARİSTAN- Dobrich (DEPPROD)			189	189	189
BULGARİSTAN- Varna (DEPPROD)			189	187	187
Estonia (DELFIRST)	209	182	206	193	189
MACARİSTAN- Budapeşte (DELPORTGEX)					
İRLANDA- Dublin (DELFIRST)	230	230	233	233	235
LETONYA- Wexford (DELFIRST)	232	230	230	230	235
LİTVANYA- Vilnius (DELFIRST)	197	175	181	181	172
HOLLANDA- Rotterdam (CIF)	223	227	229	227	225
PORTEKİZ- Lizbon (DEPPORT)	243	231	228	234	236
ROMANYA - Banat (DEPSILO)	166	161	167	161	153
ROMANYA- Oltenia (DEPSILO)	183	179	184	173	170
TÜRKİYE	254	255	257	230	216

### YEMLİK ARPA FİYATLARI (EURO/TON)

ÜLKELER	3.12.2023	26.11.2023	19.11.2023	12.11.2023	5.11.2023
BELÇİKA- Brüksel (DEPPROD)	182	182	186	187	186
BULGARİSTAN- Burgas (DEPPROD)	179	179	179	179	179
ALMANYA - Hamburg (DEPSILO)	182	185	191	192	
DANİMARKA - Kobenhavn	215	221	221	221	221
İSPANYA- Valladolid (DEPSILO)	225	230	233	237	237
FİNLANDİYA- Naantali (DELPORT)	190	191	196	200	197
FRANSA- Rouen (DELPORT)	195	199	208	209	205
İRLANDA- Dublin (DELFIRST)	220	220	223	223	234
İTALYA- Bologna (DELFIRST)	222	222	222	219	214







**SETBİR**

#### 4. 2023 KASIM AYINDA RESMÎ GAZETE'DE YAYINLANAN MEVZUAT İCMALİ

##### **2 Kasım 2023 - Türkiye Cumhuriyeti Hükümeti ile Azerbaycan Cumhuriyeti Hükümeti Arasında Hayvan Sağlığı Alanında Hibe Yapılmasına Dair Anlaşmanın Yürürlüğe Girmesi Hakkında Karar**

Karar kapsamında Türkiye Cumhuriyeti Azerbaycan Cumhuriyeti'ne 2023 yılında Şap hastalığı ile mücadele çalışmalarına destek sağlamak amacıyla ihtiyaç duyduğu 250 bin doz SAT-2 antijen içeren bi valan Şap aşısını ücretsiz olarak temin edecektir.

##### **2 Kasım 2023 - Türk Gıda Kodeksi Bebek ve Küçük Çocuklara Yönelik Gıdalar ile Vücut Ağırlığı Kontrolü İçin Diyetin Yerini Alan Gıdalar Yönetmeliğinde Değişiklik Yapılmasına Dair Yönetmelik**

Yönetmelik kapsamında, 2/7/2019 tarihli ve 30819 sayılı Resmî Gazete'de yayımlanan Türk Gıda Kodeksi Bebek ve Küçük Çocuklara Yönelik Gıdalar ile Vücut Ağırlığı Kontrolü İçin Diyetin Yerini Alan Gıdalar Yönetmeliğinin Ek-1'inde yer alan "Niasin (B3 vitamini)" başlığına "nikotinamid" satırından sonra gelmek üzere aşağıdaki satır eklenmiştir.

Nikotinamid ribozid klorür			X
----------------------------	--	--	---

##### **2 Kasım 2023 - Türk Gıda Kodeksi Vücut Ağırlığı Kontrolü İçin Diyetin Yerini Alan Gıdalar Tebliği (Tebliğ No: 2019/15)'nde Değişiklik Yapılmasına Dair Tebliğ**

Tebliğ kapsamında 2/7/2019 tarihli ve 30819 sayılı Resmî Gazete'de yayımlanan Türk Gıda Kodeksi Vücut Ağırlığı Kontrolü İçin Diyetin Yerini Alan Gıdalar Tebliği'nin Ek-1'inin "4. Yağ" başlıklı bölümü aşağıdaki şekilde değiştirilmiştir. Aynı Tebliğin Ek-1'inin "6. Vitamin ve mineraller" başlıklı bölümünde yer alan "250 mg'dan" ibaresi "350 mg'dan" olarak değiştirilmiştir.

"4. Yağ

4.1. Alfalinolenik asit

Vücut ağırlığı kontrolü için diyetin yerini alan gıdaların alfalinolenik asit içeriği, toplam günlük miktar için 0,8 g'dan az olamaz."

##### **2 Kasım 2023 - Türk Gıda Kodeksi Bebek Formülleri ve Devam Formülleri Tebliği (Tebliğ No: 2019/14)'nde Değişiklik Yapılmasına Dair Tebliğ**

Tebliğ kapsamında protein içeriği ile ilgili birtakım değişiklikler yapılmıştır.



**SETBİR**

**4 Kasım 2023 - Cumhurbaşkanlığı Tarafından Yapılan Atamalar Hakkında Kararlar (Karar: 2023/475, 476, 477, 478, 479, 480, 481, 482, 483, 484, 485, 486, 487, 488)**

Karara göre Tarım ve Orman Bakanlığı'nda aşağıdaki isimlerin ataması yapılmıştır:

Tarım ve Orman Bakanlığı	Bitkisel Üretim Genel Müdür Yardımcısı	Cengiz BUDAN
Tarım ve Orman Bakanlığı	Bitkisel Üretim Genel Müdür Yardımcısı	Uğur ERDEM
Tarım ve Orman Bakanlığı	Hayvancılık Genel Müdür Yardımcısı	Emre GÜRÇAY
Tarım ve Orman Bakanlığı	Personel Genel Müdür Yardımcısı	Seyfullah ARSLANTÜRK
Tarım ve Orman Bakanlığı	DSİ Genel Müdür Yardımcısı	Faruk FIRATOĞLU
Tarım ve Orman Bakanlığı	TİGEM Genel Müdür Yardımcısı	İsmail BÜLBÜL

**5 Kasım 2023 - Türk Gıda Kodeksi Bulaşanlar Yönetmeliği**

Bu Yönetmeliğin amacı, gıdalarda bulunabilen belirli bulaşanların maksimum limitlerini ve bulaşanlar açısından riskin kaynağının belirlenmesi, önlenmesi, azaltılması veya ortadan kaldırılması için gıda işletmecisinin sorumluluklarını belirlemektir. Bu Yönetmelik; gıdalarda bulunabilen mikotoksinleri, bitki toksinlerini, metaller ve diğer elementleri, halojenli kalıcı organik kirleticilerini, işleme bulaşanlarını ve diğer bulaşanları kapsar.

**18 Kasım 2023 - Çiftçi Kayıt Sistemi Yönetmeliğinde Değişiklik Yapılmasına Dair Yönetmelik**

Yönetmelik, çiftçilere ait tarımsal faaliyetlerin kayıt altına alınması için kurulan ÇKS'nin kullanılmasına ilişkin usul ve esasları belirlemektedir.

Yapılan değişiklikle, çiftçilerin ÇKS'ye kayıt olması, kontrollerin yapılması ve sistemin güncellenmesine ilişkin esaslar düzenlenmiştir. Buna göre, taahhünameye konu araziler, üretim yılına ait uydu görüntüleriyle ya da tespit komisyonları tarafından yerinde kontrol edilecektir. Mirasçı ya da hissedarlarca, taahhünameye konu arazilere üretim yılı içerisinde itiraz edilmesi durumunda bu arazilere ait kayıtlar, içinde bulunulan üretim yılından itibaren taahhüname süresinin sonuna kadar, itiraz edilen hisseler tekabül eden alanlar için sonlandırılacaktır. Verasetten iştirak olup taahhüname ile başvuru arazilere, hissedar veya mirasçılar tarafından itiraz edilmesi durumunda bu arazilere ait kayıtlar içinde bulunulan üretim yılından itibaren taahhüname süresinin sonuna kadar verasete konu hisseler itiraz edilen alanlar için sona erdirilecektir.



**18 Kasım 2023 - Koyun ve Keçi Türü Hayvanların Tanımlanması, Tescili ve İzlenmesi Yönetmeliğinde Değişiklik Yapılmasına Dair Yönetmelik**

**18 Kasım 2023 - Sığır Cinsi Hayvanların Tanımlanması, Tescili ve İzlenmesi Yönetmeliğinde Değişiklik Yapılmasına Dair Yönetmelik**

Her iki yönetmelik kapsamında, tanımlı hayvan ve tanımsız Hayvan ifadeleri eklenmiş, Bakanlıkça belirlenen korunmuş bölgeler hariç olmak üzere hayvanın aynı özgün tanımlama numarasının beyan edilemediği durumlarda hayvan sahibi tarafından EK-3'te yer alan taahhütnamenin verilmesi halinde hayvanların tanımsız hayvan olarak kabul edileceği ve bu durumda hayvan sahibine Kanunun 36 ncı maddesinin birinci fıkrasının (e) bendi kapsamında, hayvanların nakil sırasında yakalanması halinde ise (f) bendi kapsamında idari para cezası uygulanacağı ve hayvanların yeni tanımlama numarasını içeren kulak küpesi ile tanımlanacağı belirtilmiştir.

**29 Kasım 2023 – Cumhurbaşkanlığı Teşkilatı Hakkında Cumhurbaşkanlığı Kararnamesinde Değişiklik Yapılmasına Dair Cumhurbaşkanlığı Kararnamesi (Kararname Numarası: 157)**

Kararname ile Ulusal Su Kurulu kurularak görevleri tanımlanmıştır.

Başkanlığını Tarım ve Orman Bakanı'nın yürüteceği Ulusal Su Kurulu, su kaynaklarının etkin yönetimi ve verimli kullanımı amacıyla üst düzeyde koordinasyon ve iş birliği sağlayacaktır.

Ulusal Su Kurulu, 12. Kalkınma Planı'nda da yer aldığı üzere yürürlükte olan Su Yönetimi Koordinasyon Kurulu ile Havza Kurulları ve İl Su Kurullarının daha etkin hale getirilmesi, su-gıda-enerji ekosistem ilişkisini temel alan su arzına ilişkin plan, politika ve stratejilerin oluşturulması gibi çalışmaları yürütecektir.

Kurul aynı zamanda, su kaynaklarının koruma - kullanma dengesi gözetilerek verimli kullanılması, su politikalarının sürdürülebilir bir yapıya kavuşturulması, su tahsisinde arz talep dengesinin sağlanması, su kaynaklarının daha etkin şekilde korunması, geliştirilmesi, uygulamaların ve yatırımların kurumlar tarafından daha sıkı takip edilmesine yönelik çalışmaları da yürütecektir.

Su kaynaklarının kalitesinin ve miktarının korunmasına ilişkin hazırlanan planların uygulanmasında karşılaşılan sorunları çözüme kavuşturmak üzere faaliyetlerde bulunacak Kurul, kamu kaynaklarının etkin ve verimli kullanılmasını sağlayacak tedbirleri de alacaktır.



## 5. 2023 YILI ARALIK AYI SEKTÖREL ETKİNLİK TAKVİMİ

- 4 Aralık 2023 – Et ve Et Ürünleri Alt Komisyon Toplantısı, Ankara
- 4 Aralık 2023 – Gıda Etiketleme ve Tüketicileri Bilgilendirme Yönetmeliğinde Değişiklik Yapılmasına Dair Yönetmelik Taslağı alt komisyon toplantısı, Ankara
- 5 – 7 Aralık 2023 – TKG Mikrobiyolojik Kriterler Yönetmeliği Alt Komisyon Toplantısı, online
- 5 Aralık 2023 – Çiftlik Zirvesi 2023, İstanbul
- 6 Aralık 2023 – TOBB / DEİK – Türkmenistan İş Forumu, Türkmenistan
- 7 Aralık 2023 – TKG Krema ve Kaymak Tebliği Toplantısı, Ankara
- 7 – 8 Aralık 2023 – ASD Ambalaj Kongresi 2023 – II. Uluslararası Ambalaj Sanayi Kongresi, İstanbul
- 8 Aralık 2023 – Türkiye Yeşil Sanayi Projesi tanıtım töreni, Kocaeli
- 11 Aralık 2023 – Wasteless Projesi WP1 7. Toplantısı, online
- 12 Aralık 2023 – 10. Tarımsal Araştırma Danışma Kurulu (TADAK) Toplantısı, Ankara
- 13 Aralık 2023 – Gıda Etiketleme ve Tüketicileri Bilgilendirme Yönetmeliğinde Değişiklik Yapılmasına Dair Yönetmelik Taslağı alt komisyon toplantısı, Ankara
- 14 Aralık 2023 – SETBİR Yönetim Kurulu Toplantısı ve yeni yıl yemeği, Ankara
- 14 Aralık 2023 – TOBB Enflasyon Düzeltmesi Semineri, Ankara
- 15 Aralık 2023 – TOBB Türkiye Hayvancılık Meclisi Toplantısı, Ankara
- 18 – 20 Aralık 2023 – Türkiye Cumhuriyeti'nin 100. yılında Tarım ve Ormanlık Tarihi Sempozyumu, Ankara
- 18 Aralık 2023 – UN Global Compact Akademisi / UN Global Compact ve Birleşmiş Milletler İklim Değişikliği uzmanlarının COP28 değerlendirmesi, online
- 19 Aralık 2023 – Karma Grup / Kurumsal Sürdürülebilirlik Stratejisi, online
- 19 Aralık 2023 – FAO Evlerde Gıda Atıklarının Azaltılması konusundaki etkinlik, online
- 19 Aralık 2023 – AEDIL Dairy CoVE Projesi Türk Ortaklar Toplantısı, online
- 19 Aralık 2023 – Tarım ve Orman Bakanlığı / Avrupa Yeşil Mutabakatı Eğitimi, Ankara
- 26 Aralık 2023 – HAK Danışma Kurulu toplantısı, online