



SETBİR BÜLTEN / ŞUBAT 2023

İçindekiler

1. Süt Sektörü
2. Kırmızı Et Sektörü
3. Yem Sektörü
4. 2023 Şubat Ayında Resmî Gazetede Yayınlanan Mevzuat İcmali
5. Mart Ayı Sektörel Etkinlik Takvimi



1. SÜT SEKTÖRÜ

ÇİĞ SÜT ÜRETİM İSTATİSTİKLERİ, 2020-2021

2020 yılında 23 milyon 503 bin 790 ton olan çiğ süt üretim tahmini, 2021 yılında %1,3 azalarak 23 milyon 200 bin 306 ton oldu. Bir önceki yıla göre keçi sütü üretimi %5,6, koyun sütü üretimi %3,9 artarken; inek sütü üretimi %1,7, manda sütü üretimi ise %0,2 azaldı.

Yıllara göre çiğ süt üretimi

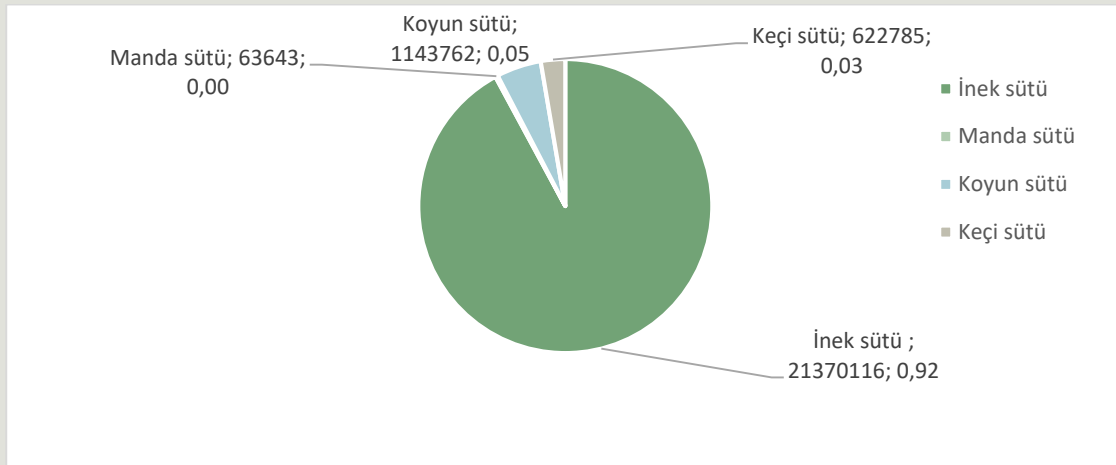
	Miktar (Ton)	Oran (%)	Miktar (Ton)	Oran (%)
	2020		2021	
Toplam	23 503 790	100,0	23 200 306	100,0
İnek sütü	21 749 342	92,5	21 370 116	92,1
Manda sütü	63 767	0,3	63 643	0,3
Koyun sütü	1 101 065	4,7	1 143 762	4,9
Keçi sütü	589 617	2,5	622 785	2,7

Kaynak: TÜİK, Tarımsal İşletmelerde Hayvansal Üretim Araştırması, 2020, 2021

Rakamlar yuvarlamadan dolayı toplamı vermeyebilir.

Açıklama: Süt üretim tahminleri 2020 yılına kadar Tarım ve Orman Bakanlığı tarafından İstatistik Bilgi Sistemi (İBS) aracılığı ile derlenen hayvan sayıları ile 2001 yılında yapılan Tarım Sayımından elde edilen sağılma oranları ve süt verim katsayıları kullanılarak hesaplanmıştır. 2020 yılı ve sonrası süt üretimi ise TÜİK tarafından örnekleme yoluyla seçilen 40 binden fazla tarımsal işletmeye uygulanan Tarımsal İşletmelerde Hayvansal Üretim Araştırması'ndan (TİHA) elde edilmiştir.

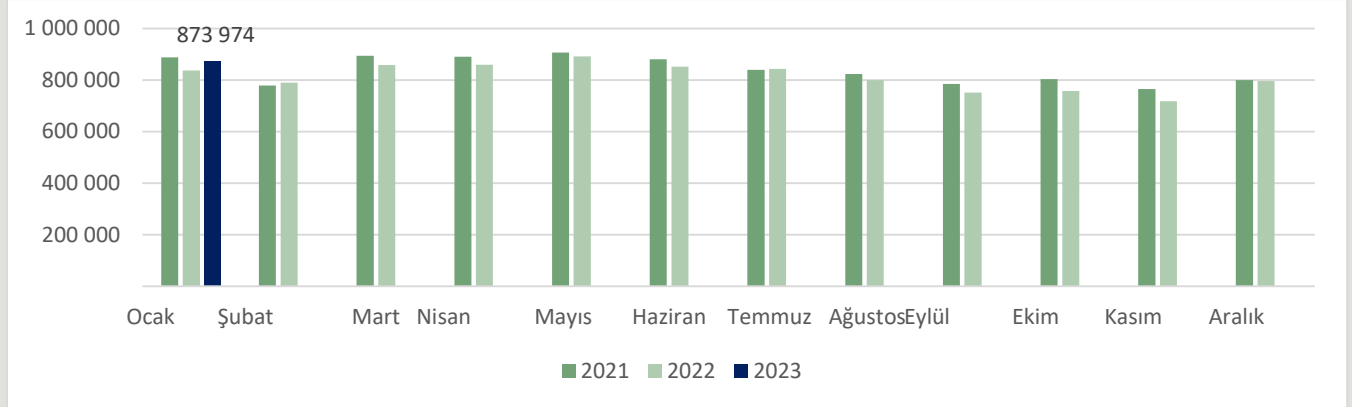
Çiğ Süt Üretiminin Türlere Göre Dağılımı (%)



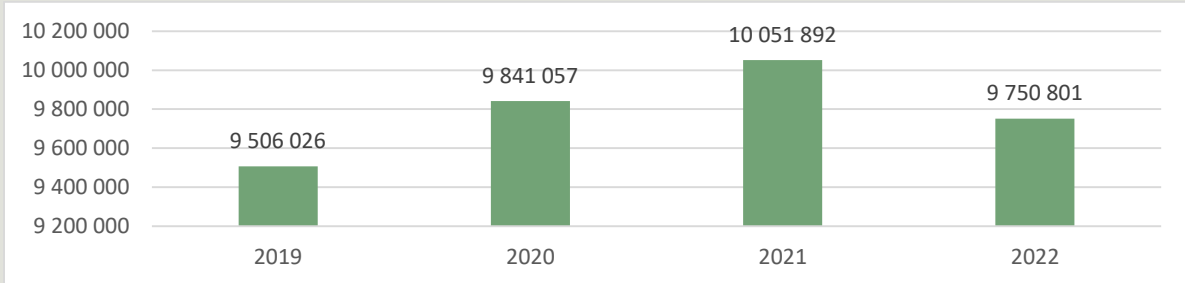
ÜLKEMİZDE YILLARA VE AYLARA GÖRE SANAYİ TARAFINDAN TOPLANAN İNEK SÜTÜ (TON)

Ticari süt işletmelerince Ocak ayında 873 bin 974 ton inek sütü toplandı. Ocak ayında ticari süt işletmeleri tarafından toplanan inek sütü miktarı bir önceki yılın aynı ayına göre %4,4 oranında arttı. Ocak ayında bir önceki yılın aynı ayına göre, inek peyniri üretimi %17,2, ayran üretimi %13,1, içme sütü üretimi %9,3 ve yoğurt üretimi %5,8 artarken; tereyağı üretimi %17,3 azaldı. Bir önceki ay 795 bin 383 ton olan ticari süt işletmelerince toplanan inek sütü miktarı Ocak ayında %9,9 artarak 873 bin 974 ton oldu.

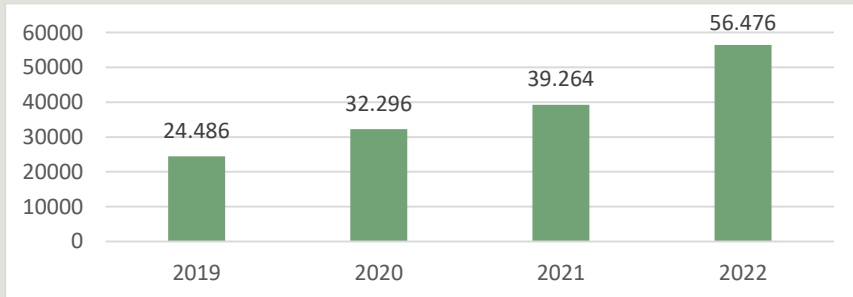
AYLARA GÖRE SANAYİ TARAFINDAN TOPLANAN İNEK SÜTÜ (TON)



YILLARA GÖRE SANAYİ TARAFINDAN TOPLANAN İNEK SÜTÜ (TON)



YILLARA GÖRE ÇİFTLİKLERDEN TOPLANAN KREMA (TON)



Kaynak: TÜİK



Süt ve süt ürünleri yıllık üretim miktarı ve değişim oranları, 2021, 2022

	Miktar (ton)		Değişim oranı (%)
	2021	2022	%
Koyun sütü	28 609	23 488	-17,9
Keçi sütü	45 762	36 281	-20,7
Manda sütü	3 168	3 871	22,2
İçme sütü			
Pastörize tam yağlı süt	88 147	130 504	48,1
Pastörize yarım yağlı süt	2 864	1 691	-41,0
Pastörize yağsız süt	c	433	-
UHT tam yağlı süt	690 375	659 813	-4,4
UHT yarım yağlı süt	641 156	605 116	-5,6
UHT yağsız süt	58 522	71 057	21,4
Kaymak			
Kaymak yağ içeriği <=% 29	853	821	-3,7
Kaymak yağ içeriği >% 29	40 277	30 520	-24,2
Süt tozu			
Tam yağlı süt tozu	39 225	44 625	13,8
Yarım yağlı süt tozu	1 597	c	-
Yağsız süt tozu	85 678	82 535	-3,7
Peynir (süt kategorisine göre)			
İnek peyniri	728 777	694 408	-4,7
Koyun peyniri	1 016	1 927	89,7
Keçi peyniri	236	305	28,9
Manda peyniri	159	260	63,4
Karışık süttten elde edilen peynir	24 642	16 713	-32,2
Peynir (sertlik derecesine göre)			
Yumuşak peynirler	94 526	104 698	10,8
Orta yumuşaklıkta peynirler	246 577	198 762	-19,4
Sert peynirler	146 534	157 432	7,4
Orta sertlikte peynirler	252 397	234 819	-7,0
Ekstra sert peynirler	9 024	5 252	-41,8
Kesilmiş süttten elde edilen peynirler	5 772	12 650	119,2
Peynir altı suyu ve yayık altı suyu			
Sıvı halde	1 047 105	1 016 241	-2,9
Konsantre halde	c	20 650	-
Toz ya da blok halinde	53 510	27 891	-47,9

TÜİK, Süt ve Süt Ürünleri Üretimi, 2022

Dondurma ve sütlü tatlı üreten işletmeler dahil değildir.

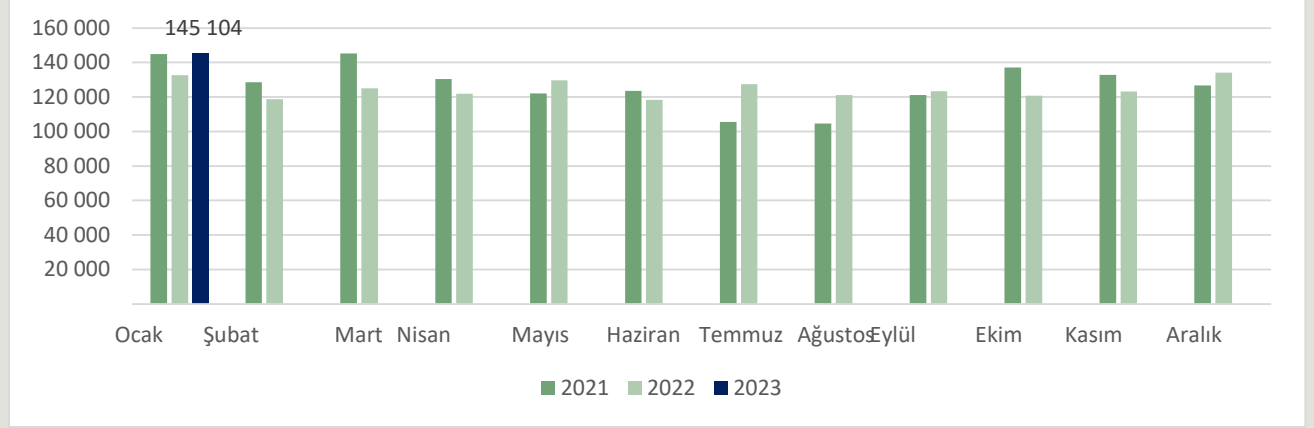
Bazı mevsimlik çalışan ve yıl içinde kapanan işletmelere ulaşılamadığından yıllık bilgileri alınamamıştır. Dolayısıyla aylık ve yıllık anket toplamlarında farklılıklar olabilir.

- Bilgi yoktur.

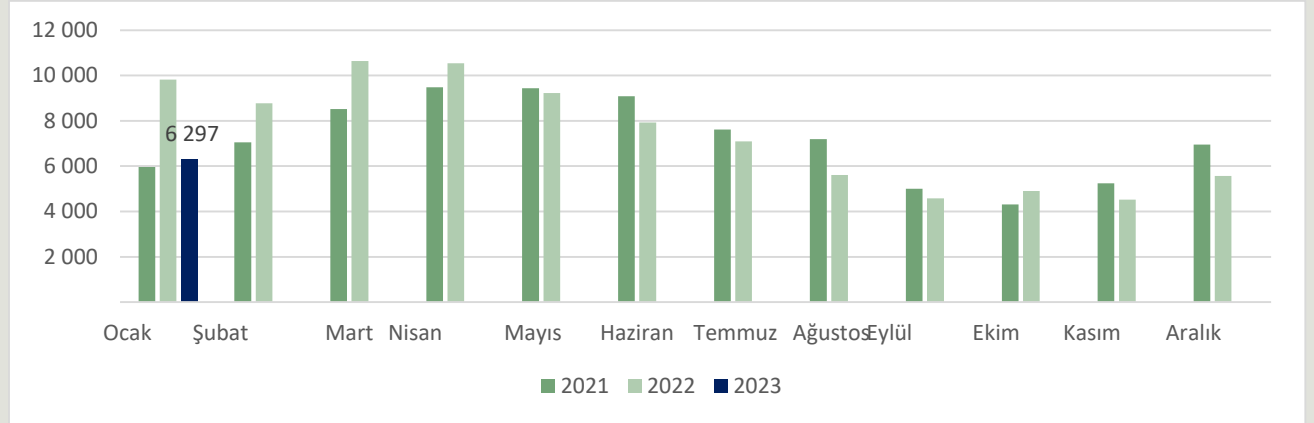
c Gizli veri.

SÜT ÜRÜNLERİ ÜRETİMİ

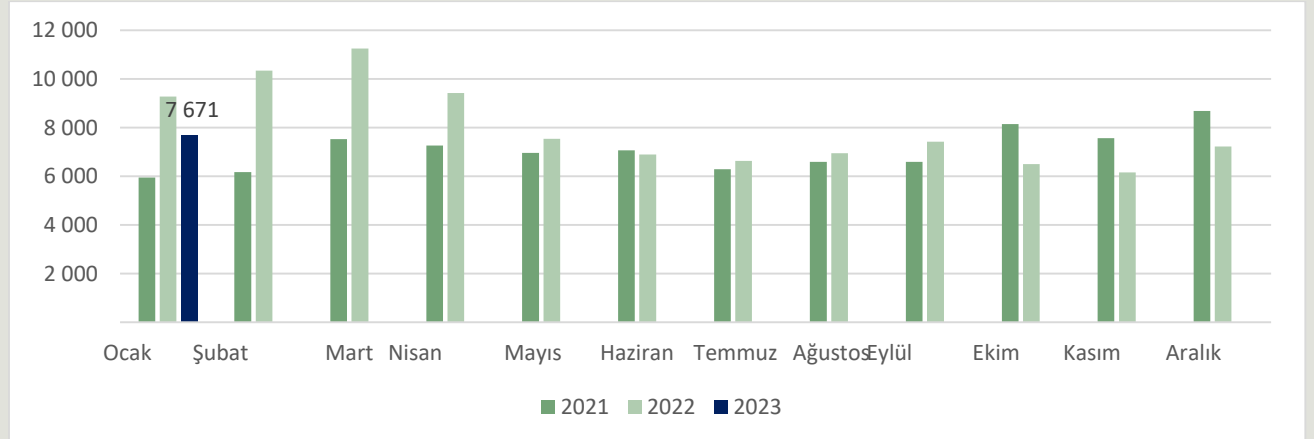
İÇME SÜTÜ ÜRETİMİ (TON)



YAĞSIZ SÜTTOZU ÜRETİMİ (TON)



TEREYAĞI ÜRETİMİ (TON)

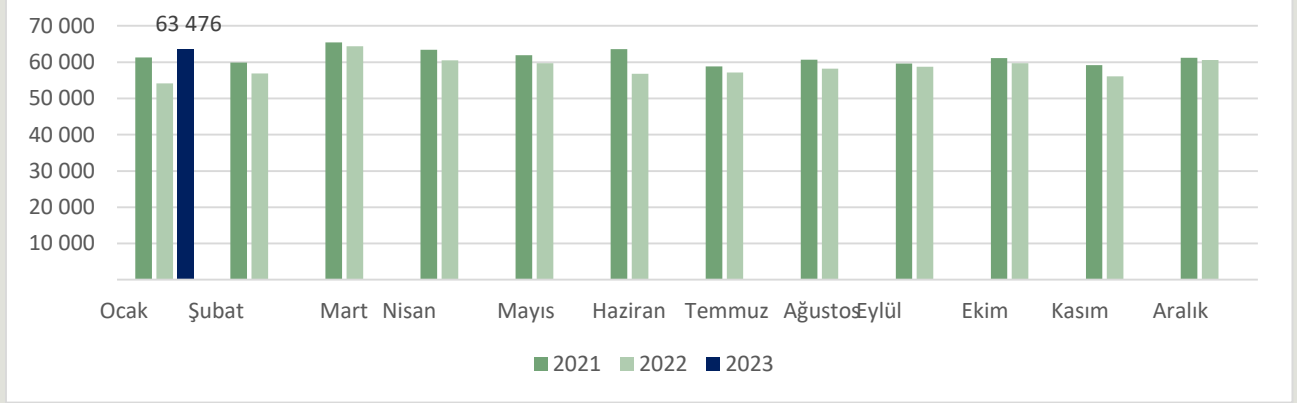


Kaynak: TÜİK

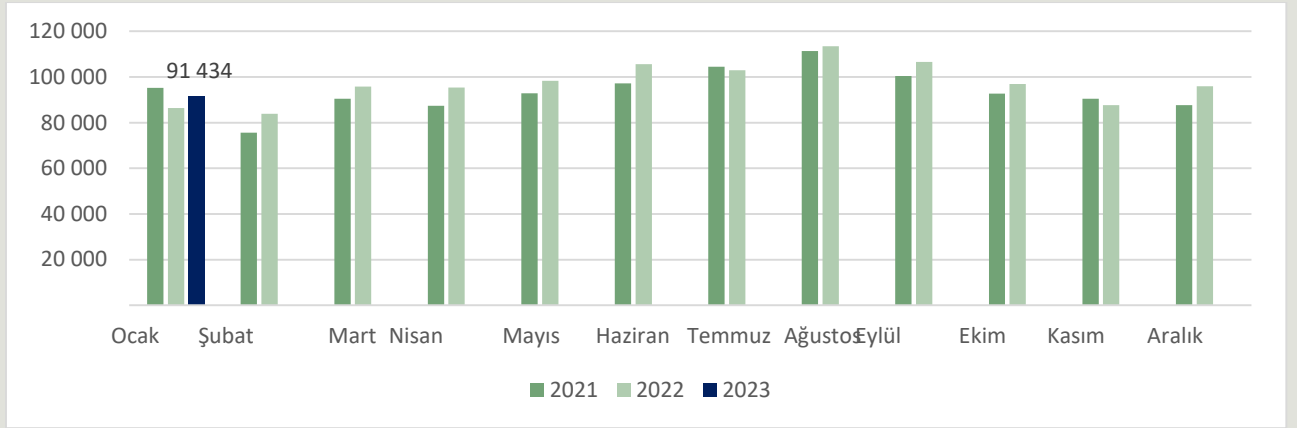


SETBİR

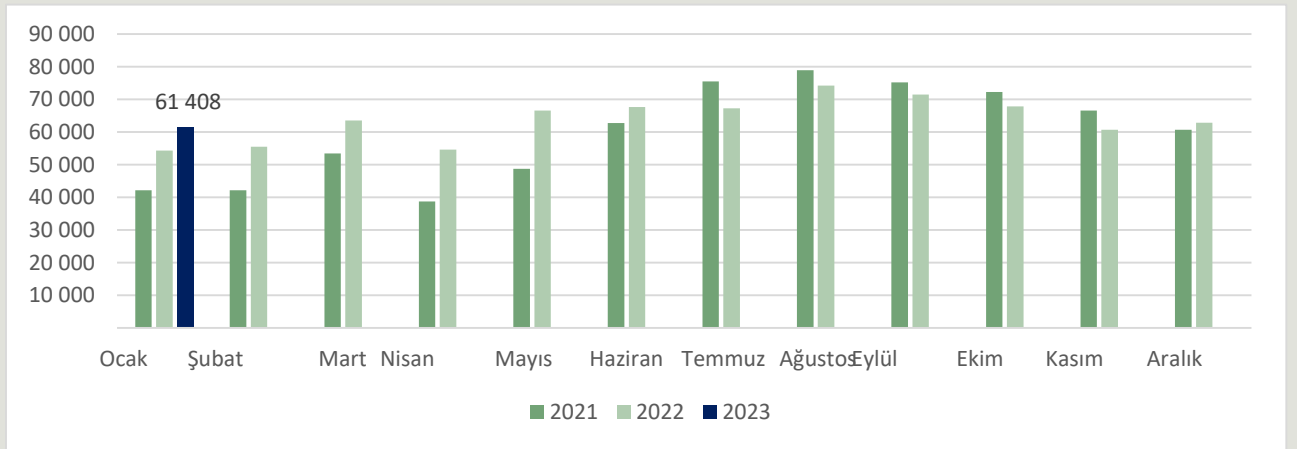
İNEK PEYNİRİ ÜRETİMİ (TON)



YOĞURT ÜRETİMİ (TON)



AYRAN ÜRETİMİ (TON)



Kaynak: TÜİK

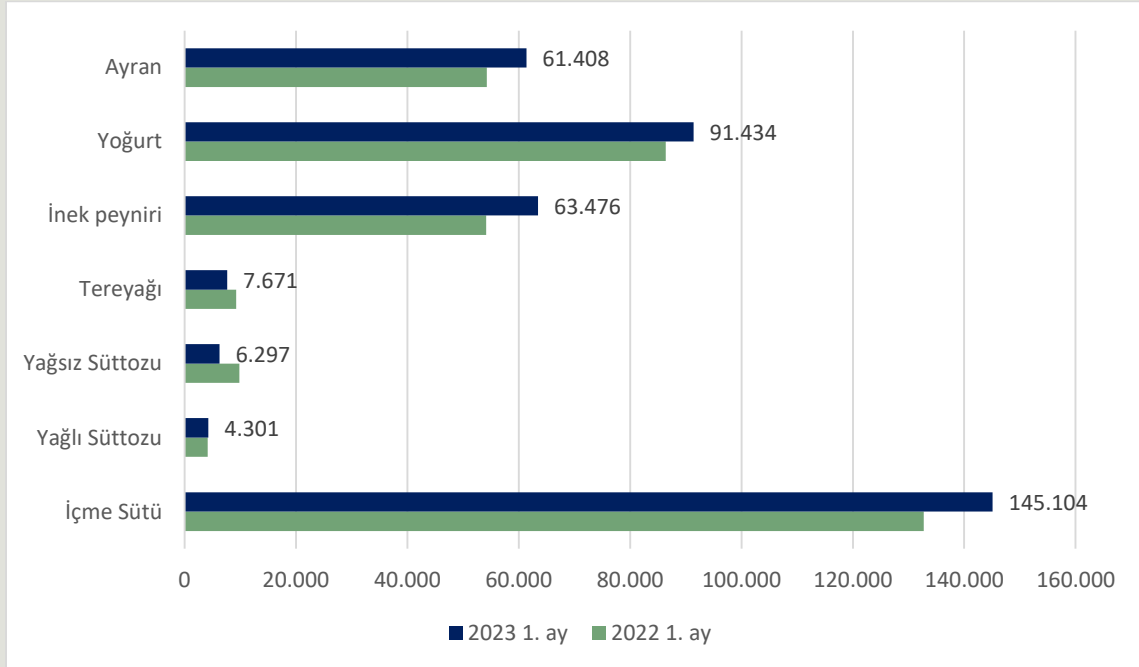


ÜLKEMİZDE YILLAR BAZINDA SÜT ÜRÜNLERİ ÜRETİMİ (TON)

	İçme Sütü	Yağlı Süttozu	Yağsız Süttozu	Tereyağı	İnek peyniri	Diğer türlerin peynirleri	Yoğurt	Ayran
2013	1.298.059	38.926	39.951	41.515	574.138	26.128	1.081.409	560.101
2014	1.310.534	51.268	59.811	45.817	603.547	29.303	1.101.253	598.877
2015	1.378.601	46.350	66.158	51.831	637.643	28.297	1.123.017	626.831
2016	1.444.979	45.964	78.229	57.610	638.398	22.580	1.173.577	684.527
2017	1.548.881	45.238	87.732	59.449	662.151	27.758	1.172.195	717.334
2018	1.661.785	46.263	63.237	65.856	722.425	33.584	1.198.793	730.705
2019	1.468.616	34.508	66.513	73.656	671.497	28.106	1.136.043	698.330
2020	1.613.197	35.571	69.470	78.610	739.770	27.371	1.113.779	587.828
2021	1.523.176	41.221	86.089	84.826	735.733	27.533	1.125.958	716.882
2022	1.496.558	45.388	89.227	95.655	702.868	19.873	1.169.321	766.278
2023 1. ay	145.104	4.301	6.297	7.671	63.476	321	91.434	61.408

Kaynak: TÜİK

2022 1. AY VE 2023 1.AY SÜT VE SÜT ÜRÜNLERİ ÜRETİMLERİ KARŞILAŞTIRMASI





ÜLKEMİZDE SÜT ÜRÜNLERİ DIŞ TİCARETİ (TON)

	İhracat Miktar (ton)	İhracat (Dolar)
2017	191.638	335.341.510
2018	192.130	325.240.975
2019	208.151	356.850.975
2020	182.091	336.784.791
2021	233.062	487.323.949
2022	192.440	573.510.266
2023 1. ay	7.081	22.194.635

	İthalat Miktar (ton)	İthalat (Dolar)
2017	20.918	90.603.891
2018	20.518	90.733.864
2019	19.479	80.339.409
2020	18.399	69.384.782
2021	13.327	45.755.082
2022	11.576	53.369.505
2023 1. ay	1.163	7.651.498

ÜLKEMİZDE SÜT ÜRÜNLERİ DIŞ TİCARETİ (GTİP BAZINDA)

Yıl	HS6	HS6 adı	İhracat Miktar (kg)	İthalat Miktar (kg)	İhracat Dolar	İthalat Dolar
2022	40110	Süt ve krema; katı yağ <= %1, konsantre edilmemiş, ilave şeker veya diğer tatlandırıcı madde içermeyen	907.867	44	803.587	116
	40120	Süt ve krema; %1 < katı yağ <= %6, konsantre edilmemiş, ilave şeker veya diğer tatlandırıcı madde içermeyen	11.808.239	37	8.331.151	40
	40140	Süt ve krema; %6 < katı yağ <= %10, konsantre edilmemiş, ilave şeker veya diğer tatlandırıcı madde içermeyen	783.565	1	959.766	5
	40150	Süt ve krema; katı yağ > %10, konsantre edilmemiş, ilave şeker veya diğer tatlandırıcı madde içermeyen	2.660.053	669.996	8.000.531	2.228.989
	40210	Süt ve krema (toz, granül veya diğer katı şekillerde); katı yağ <= % 1.5, konsantre edilmiş veya ilave şeker ya da diğer	42.309.847	146.212	150.854.024	685.239



	40221	Süt ve krema (toz, granül veya diğer katı şekillerde); katı yağ > %1.5, konsantre edilmiş, ilave şeker-tatlandırıcı içer	1.715.230	23	7.930.265	204
	40229	Süt ve krema (toz, granül veya diğer katı şekillerde); katı yağ > %1.5, konsantre edilmiş, ilave şeker-tatlandırıcı içer	94.022	90	292.168	166
	40291	Süt ve krema (katı şekillerde olanlar HARIÇ); konsantre edilmiş, ilave şeker-tatlandırıcı içermeyen	651.453	5	2.340.985	45
	40299	Süt ve krema (katı şekillerde olanlar HARIÇ); konsantre edilmiş, ilave şeker veya tatlandırıcı içerenler	1.519.771	299	2.780.645	1.261
	40320	Yoğurt; aromalandırılmamış, ilave meyva, sert kabuklu meyve, kakao, çikolata, baharat, kahve, biltki, hububat veya ekmek	5.994.579	1.276	4.748.772	4.002
	40390	Yayıktaltı, pıhtılaştırılmış süt ve krema, kefir veya diğer fermente edilmiş veya asitliği arttırılmış süt ve krema	2.587.473	446.587	5.396.396	1.137.764
	40410	Peynir altı suyu ve modifiye edilmiş peynir altı suyu	39.535.543	1.048.499	55.218.678	1.476.942
	40490	Diğer tabii süt ürünleri	311.952	757.029	381.689	1.599.477
	40510	Tereyağı	12.430.655	782.799	65.873.539	4.796.510
	40520	Sürülerek yenilen süt ürünleri (% 39 =<katı yağ <% 80)	280.503	3	1.535.273	16
	40590	Sütten elde edilen diğer yağlar	571.194	55.677	3.614.526	416.420
	40610	Taze peynirler (olgunlaştırılmamış veya preslenmemiş) (peyniraltı suyundan yapılmış peynirler dahil) ve pıhtılaştırılmış	14.538.832	114.591	51.030.971	330.380
	40620	Rendelenmiş/toz haline getirilmiş her cins peynir	5.572.681	96.121	27.834.439	700.543
	40630	Eritme peynirler (rendelenmemiş/toz haline getirilmemiş)	9.617.382	541.223	31.925.110	2.618.058
	40640	Mavi küflü peynirler ve Penicillium roqueforti ile elde edilen küf içeren diğer peynirler	1.282	208.787	7.831	1.232.430
	40690	Diğer peynirler	14.809.421	6.194.173	75.493.882	33.942.906
	210500	Dondurma ve yenilen diğer buzlar	23.738.283	512.343	68.156.038	2.197.992
	Yıl toplamı:		192.439.827	11.575.815	573.510.266	53.369.505
Yıl	HS6	HS6 adı	İhracat Miktar 1	İthalat Miktar 1	İhracat Dolar	İthalat Dolar
2023 (Ocak)	40110	Süt ve krema; katı yağ <= %1, konsantre edilmemiş, ilave şeker veya diğer tatlandırıcı madde içermeyen	69.942	0	68.448	0
	40120	Süt ve krema; %1 < katı yağ <= %6, konsantre edilmemiş, ilave şeker veya diğer tatlandırıcı madde içermeyen	643.252	0	452.362	0
	40140	Süt ve krema; %6 < katı yağ <= %10, konsantre edilmemiş, ilave şeker veya diğer tatlandırıcı madde içermeyen	36.706	0	51.766	0

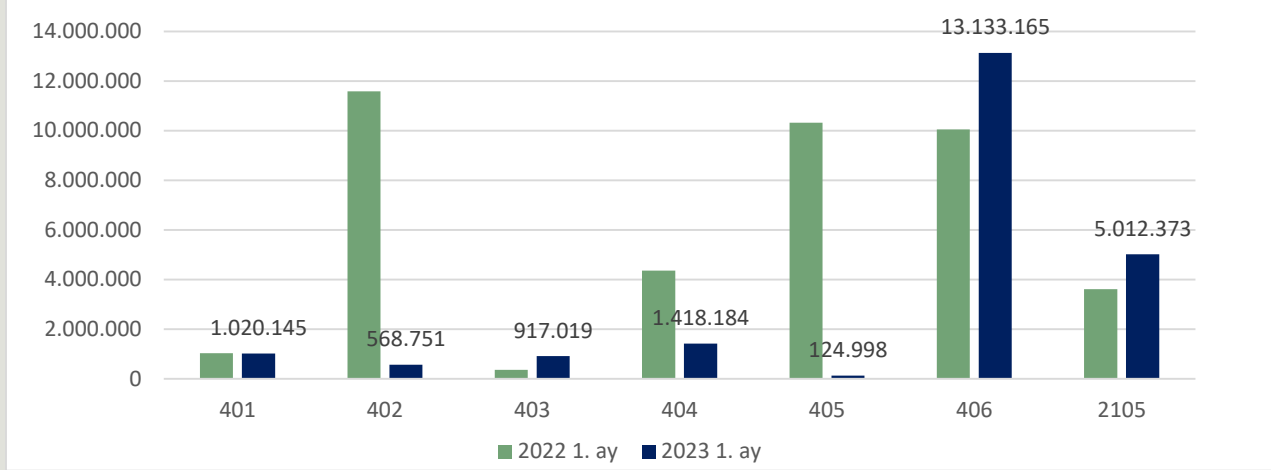


40150	Süt ve krema; katı yağ > %10, konsantre edilmemiş, ilave şeker veya diğer tatlandırıcı madde içermeyen	128.129	49.500	447.569	262.419
40210	Süt ve krema (toz, granül veya diğer katı şekillerde); katı yağ <= % 1.5, konsantre edilmiş veya ilave şeker ya da diğer	78.321	1.525	79.882	6.730
40221	Süt ve krema (toz, granül veya diğer katı şekillerde); katı yağ > %1.5, konsantre edilmiş, ilave şeker-tatlandırıcı içer	6.489	0	60.245	0
40229	Süt ve krema (toz, granül veya diğer katı şekillerde); katı yağ > %1.5, konsantre edilmiş, ilave şeker-tatlandırıcı içer	0	24	0	34
40291	Süt ve krema (katı şekillerde olanlar HARIÇ); konsantre edilmiş, ilave şeker-tatlandırıcı içermeyen	59.130	0	204.541	0
40299	Süt ve krema (katı şekillerde olanlar HARIÇ); konsantre edilmiş, ilave şeker veya tatlandırıcı içerenler	120.031	61	224.083	129
40320	Yoğurt; aromalandırılmamış, ilave meyva, sert kabuklu meyve, kakao, çikolata, baharat, kahve, biltki, hububat veya ekmek	378.477	0	372.465	0
40390	Yayıkalı, pıhtılaştırılmış süt ve krema, kefir veya diğer fermente edilmiş veya asitliği artırılmış süt ve krema	226.533	1	544.554	5
40410	Peynir altı suyu ve modifiye edilmiş peynir altı suyu	1.067.600	0	1.414.089	0
40490	Diğer tabii süt ürünleri	1.123	19.140	4.095	113.792
40510	Tereyağı	11.313	194.550	95.582	1.214.118
40520	Sürülerek yenilen süt ürünleri (% 39 =<katı yağ <% 80)	3.742	0	29.416	0
40590	Sütten elde edilen diğer yağlar	0	9.423	0	88.602
40610	Taze peynirler (olgunlaştırılmamış veya preslenmemiş) (peyniraltı suyundan yapılmış peynirler dahil) ve pıhtılaştırılmış	1.416.120	26.764	4.767.346	57.347
40620	Rendelenmiş/toz haline getirilmiş her cins peynir	391.288	4.170	2.206.784	33.096
40630	Eritme peynirler (rendelenmemiş/toz haline getirilmemiş)	372.165	23.209	1.569.051	175.723
40640	Mavi küflü peynirler ve Penicillium roqueforti ile elde edilen küf içeren diğer peynirler	0	10.055	0	75.237
40690	Diğer peynirler	748.005	762.373	4.589.984	5.397.713
210500	Dondurma ve yenilen diğer buzlar	1.322.973	61.701	5.012.373	226.553
Yıl toplamı:		7.081.339	1.162.496	22.194.635	7.651.498

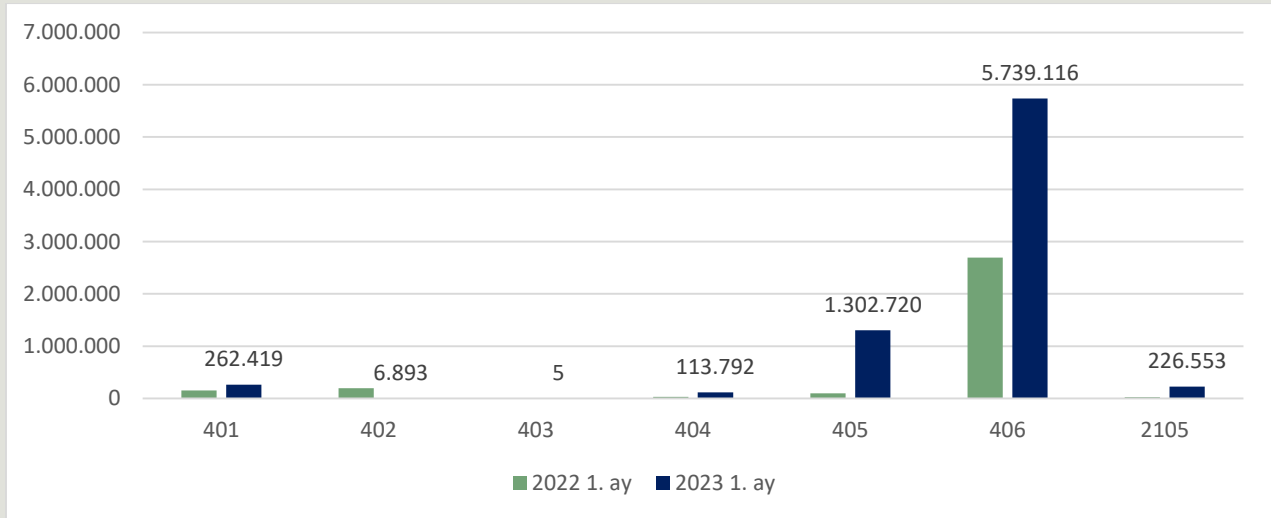
Kaynak: TÜİK



ÜLKEMİZDE SÜT ÜRÜNLERİ İHRACATI 2022 1. AY VE 2023 1. AY KARŞILAŞTIRMASI (GTİP BAZINDA, DOLAR)



ÜLKEMİZDE SÜT ÜRÜNLERİ İTHALATI 2022 1. AY VE 2023 1. AY KARŞILAŞTIRMASI (GTİP BAZINDA, DOLAR)



GTİP Numaraları Açıklaması:

- 0401 - Süt ve krema (konsantre edilmemiş, ilave şeker veya diğer tatlandırıcı madde içermeyen)
- 0402 - Süt, krema (konsantre edilmiş, ilave şeker veya diğer tatlandırıcı madde içerenler)
- 0403 - Yayıltı altı süt, pıhtılaşmış süt ve krema, yoğurt, kefir veya diğer fermente edilmiş veya asitliği artırılmış süt ve krema
- 0404 - Peynir altı suyu ve tabii süt bileşenlerinden ibaret diğer ürünler
- 0405 - Sütten elde edilen yağlar, sürülerek yenilen süt ürünleri
- 0406 - Peynir ve pıhtılaşmış ürünler
- 2105 - Dondurma ve yenilen diğer buzlar



ÜLKEMİZDE ÇİĞ SÜT REFERANS FİYATLARI (TL/L)

DÖNEMLER	2021	Minimum Değerler	
		Yağ (%)	Protein (%)
1 Ocak – 30 Nisan 2021	2,80	3,6	3,2
1 Mayıs – 30 Haziran 2021	A Sınıfı 2,90	3,5 ve üzeri	3,1 ve üzeri
	B Sınıfı 2,85	3,2≤ yağ değeri<3,5	3≤protein değeri<3,1
	C Sınıfı 2,80	Yağ değeri<3,2	2,9≤protein değeri<3
1 Temmuz – 30 Eylül 2021	3,20*	3,5	3,1
1 Ekim – 7 Aralık 2021	3,20*	3,6	3,2
8 Aralık – 31 Aralık 2021	4,70**	2019/64 sayılı Çiğ İnek Sütünün Sınıflandırılmasına İlişkin Tebliği ile belirlenen A Sınıfı çiğ sütün dönemine ait protein ve yağ değerleri baz alınacaktır.	
DÖNEMLER	2022	Yağ (%)	Protein (%)
1 Ocak – 31 Mart 2022	4,70**	2019/64 sayılı Çiğ İnek Sütünün Sınıflandırılmasına İlişkin Tebliği ile belirlenen A Sınıfı çiğ sütün dönemine ait protein ve yağ değerleri baz alınacaktır.	
1 Nisan – 15 Mayıs 2022	5,70***	2019/64 sayılı Çiğ İnek Sütünün Sınıflandırılmasına İlişkin Tebliği ile belirlenen A Sınıfı çiğ sütün dönemine ait protein ve yağ değerleri baz alınacaktır.	
15 Mayıs – 13 Ekim 2022	7,5****	2019/64 sayılı Çiğ İnek Sütünün Sınıflandırılmasına İlişkin Tebliği ile belirlenen A Sınıfı çiğ sütün dönemine ait protein ve yağ değerleri baz alınacaktır.	
14 Ekim -	8,50	%3,6 yağ ve %3,2 protein içeriğine sahip çiğ süt tavsiye satış fiyatı. Soğutma, nakliye ve diğer cari giderler üretici tarafından karşılandığı takdirde bu giderler üreticiye ilave olarak ödenecektir.	

*Yağ ve protein oranlarındaki her bir dizyem (%0,1'lik değişim) için ± 5 Kuruş fark uygulanacaktır.

** Yağ ve protein oranlarındaki her bir dizyem (0,1'lik değişim) için ± 7 Kuruş fark uygulanacaktır.

*** Yağ ve protein oranlarındaki her bir dizyem (0,1'lik değişim) için ± 8 Kuruş fark uygulanacaktır.

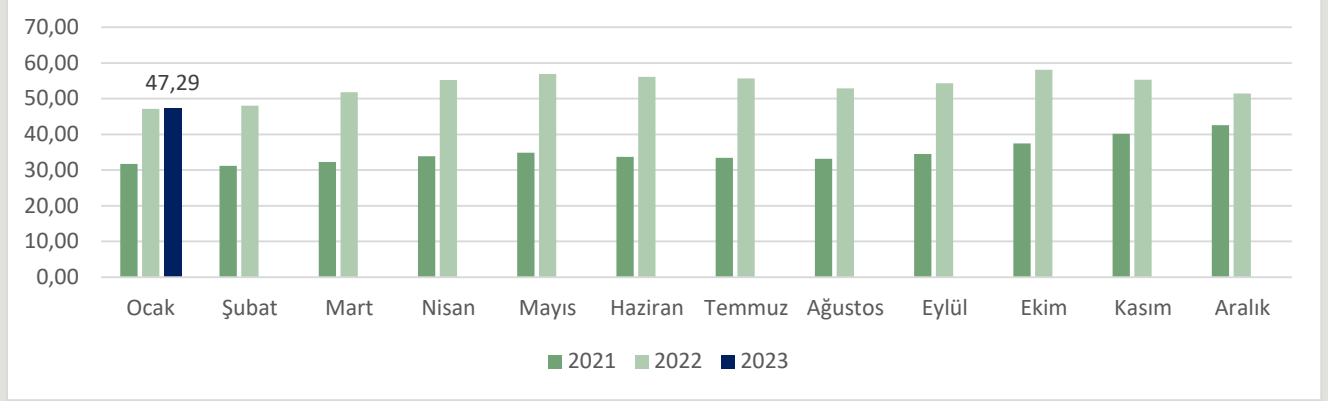
****Baz alınan yağ ve protein oranlarındaki her bir dizyem (0,1'lik değişim) için ± 10 Kuruş fark uygulanacaktır.



SETBİR

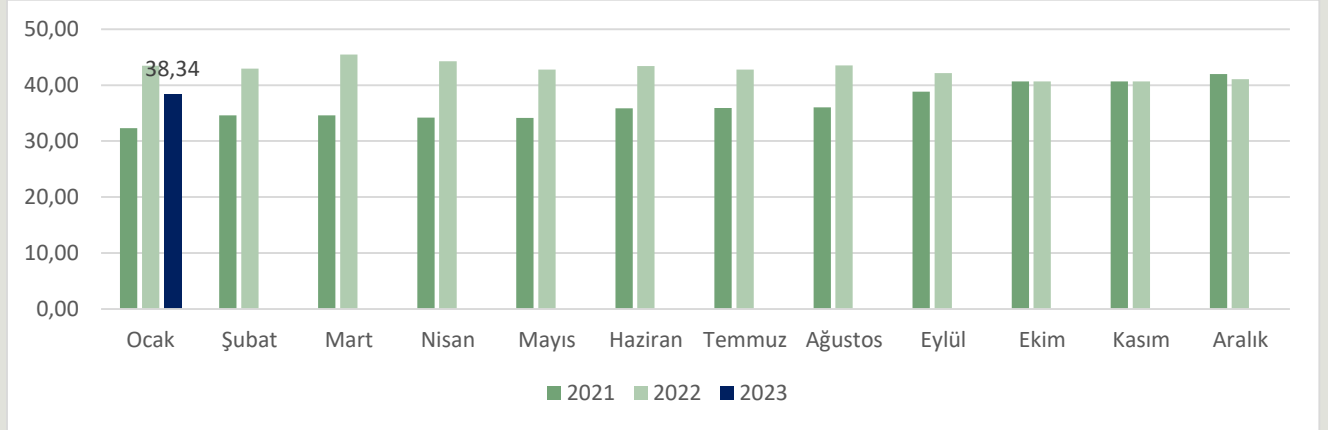
BAZI ÜLKELERDE ÇİĞ SÜT FİYATLARI

ABD ÇİĞ SÜT FİYATLARI (Euro/100 kg)



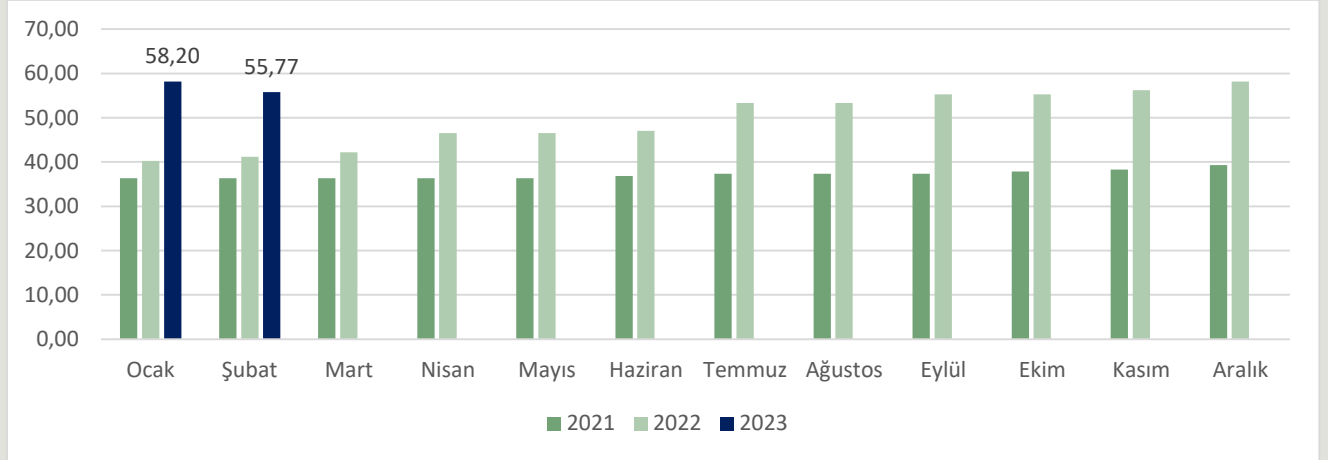
Vergi dâhil değildir. Yağ: ortalama %3,7

YENİ ZELANDA ÇİĞ SÜT FİYATLARI (Euro/100 kg)



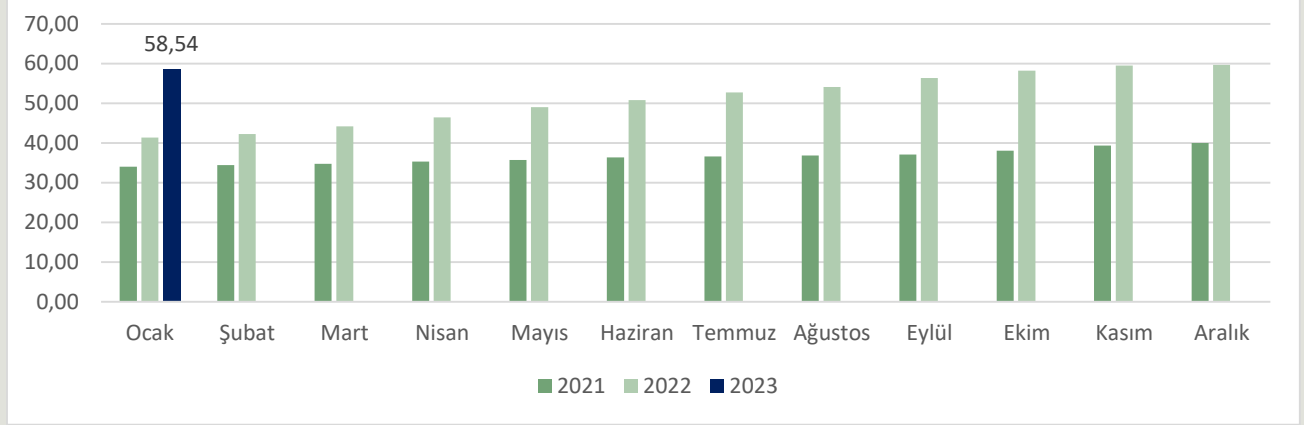
Yağ: %4,2, Protein: %3,4

İTALYA (LOMBARDY) ÇİĞ SÜT FİYATLARI (Euro/100 kg)



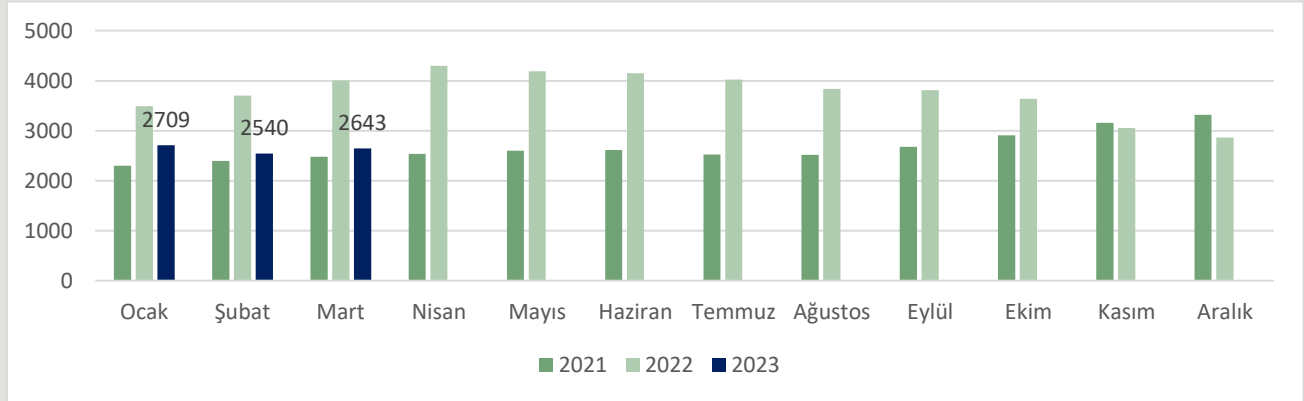
Yağ: %3,7, Protein: %3,25

ALMANYA (BAVERIA) ÇİĞ SÜT FİYATLARI (Euro/100 kg)



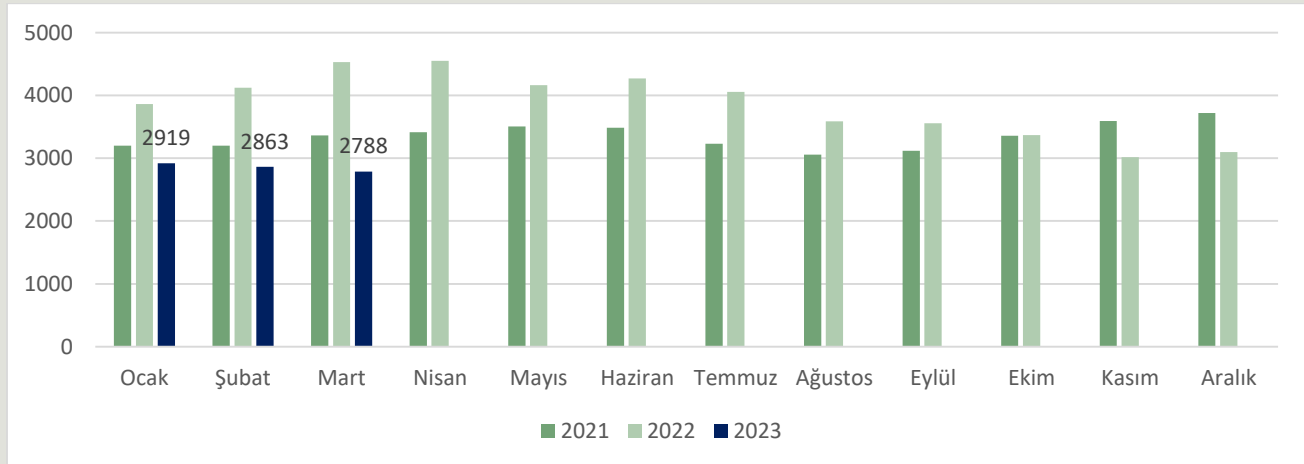
Yağ: %4,0, Protein: %3,4

BAZI ÜLKELERDE SÜT ÜRÜNLERİ FİYATLARI ALMANYA YAĞSIZ SÜTTOZU FİYATLARI (Euro/ton)

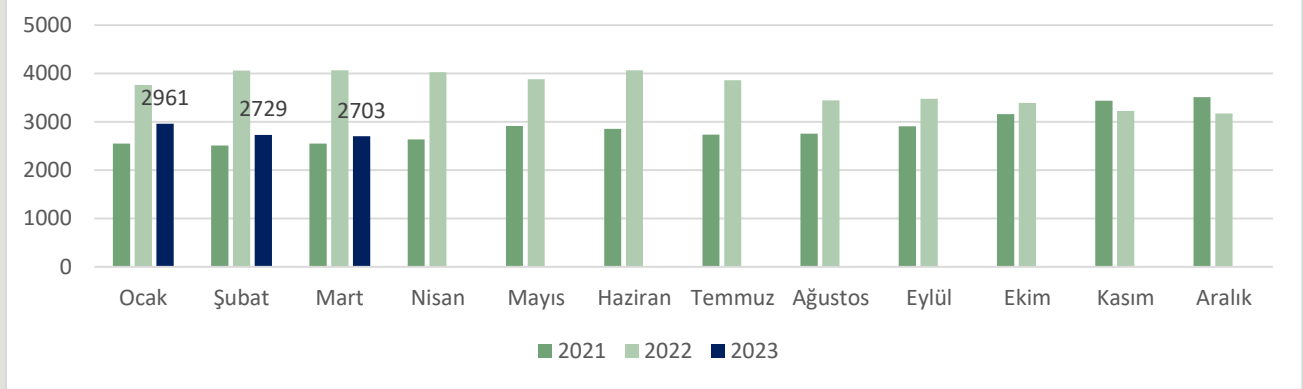


2643 Euro = 2820 USD

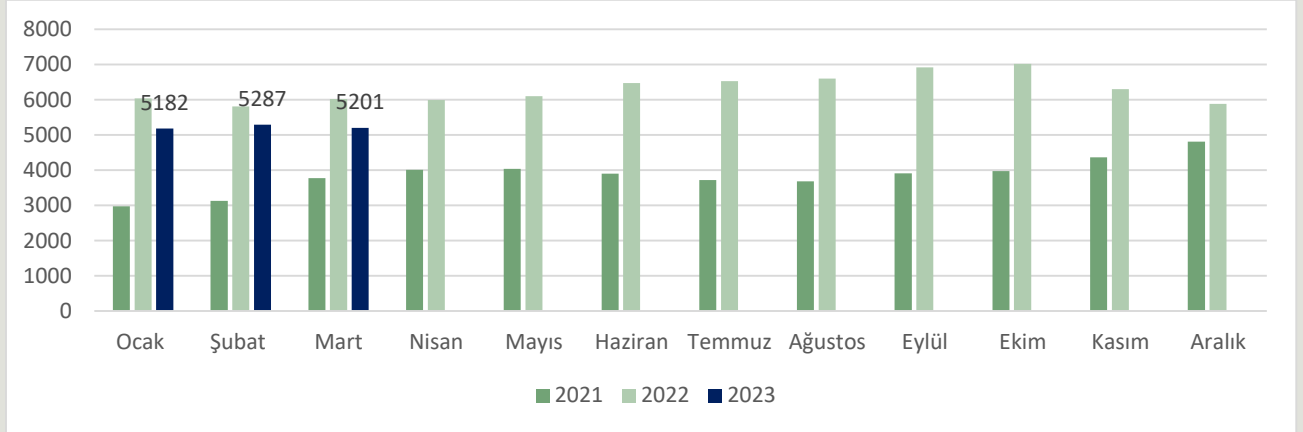
OKYANUSYA YAĞSIZ SÜTTOZU FİYATLARI (Dolar/ton)



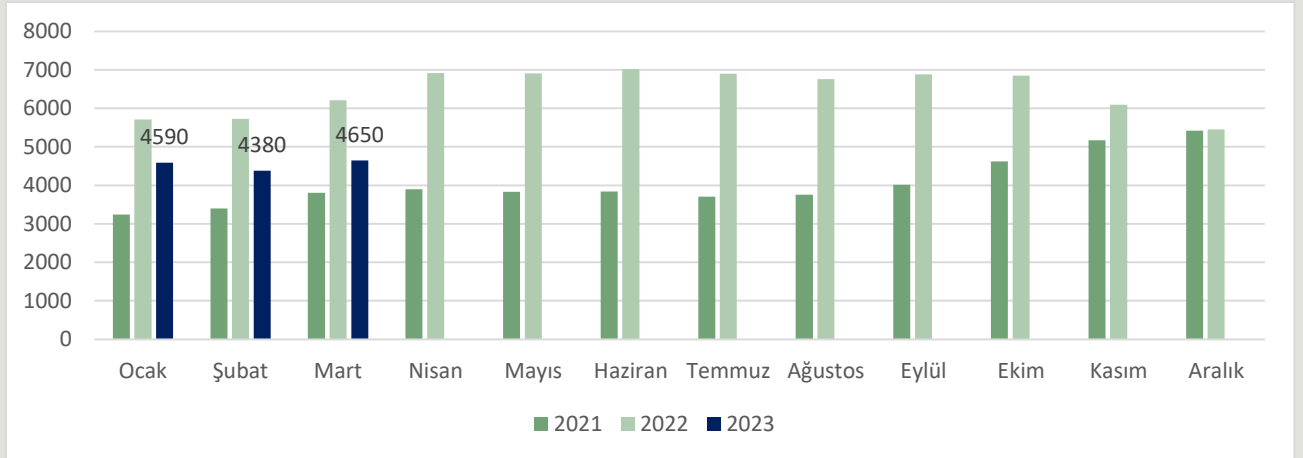
ABD YAĞSIZ SÜTTOZU FİYATLARI (Dolar/Ton)



ABD TEREYAĞI FİYATLARI (Dolar/Ton)

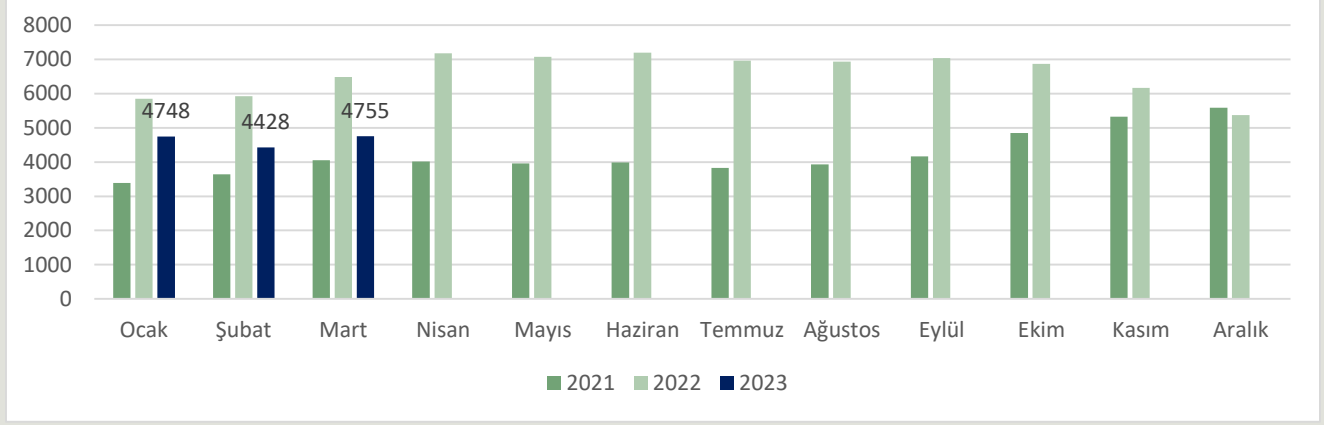


İTALYA TEREYAĞI FİYATLARI (Euro/Ton)



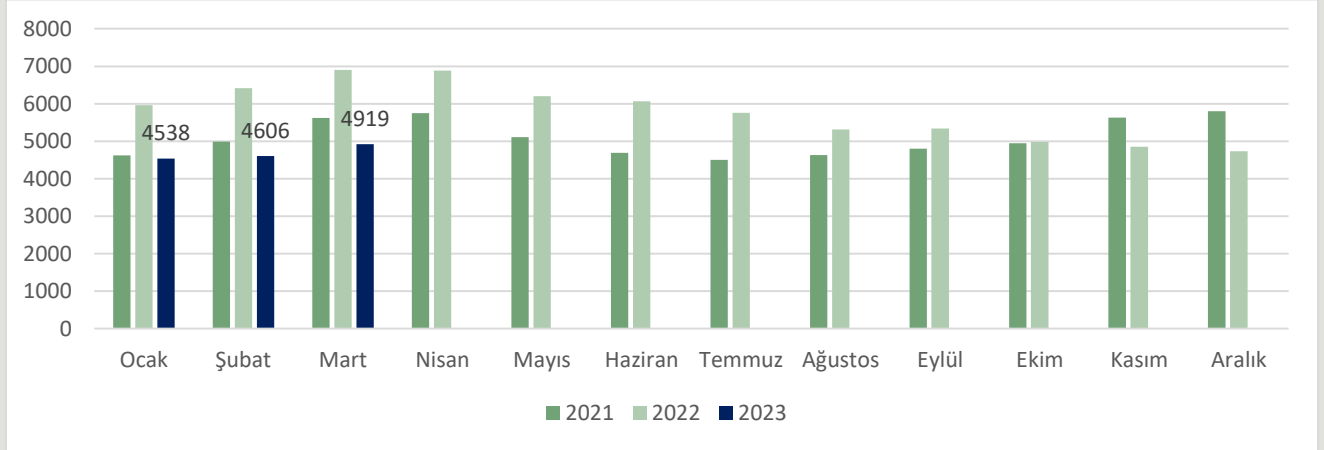
4650 Euro = 4962 USD

ALMANYA TEREYAĞI FİYATLARI (Euro/ton)

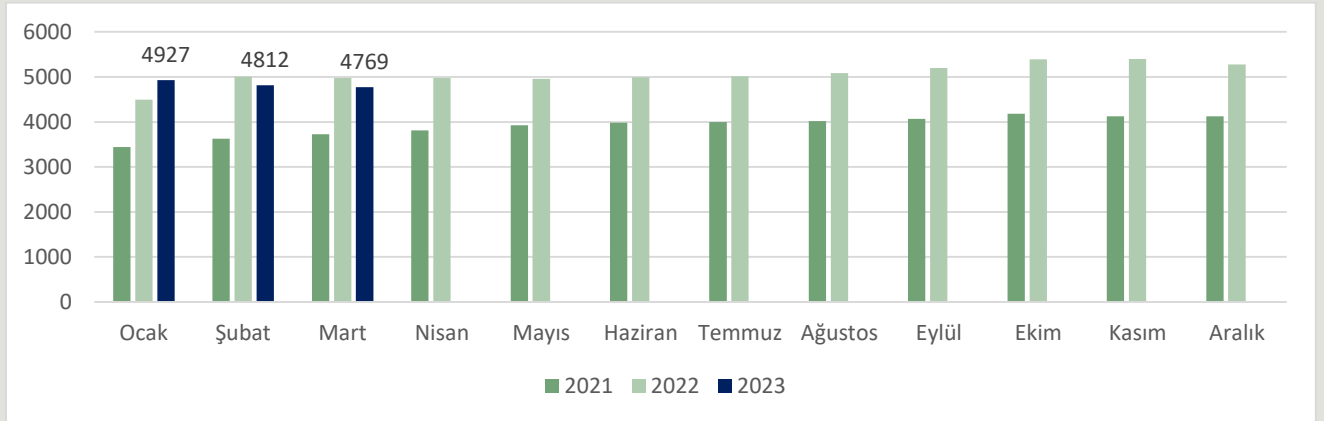


4755 Euro = 5074 USD

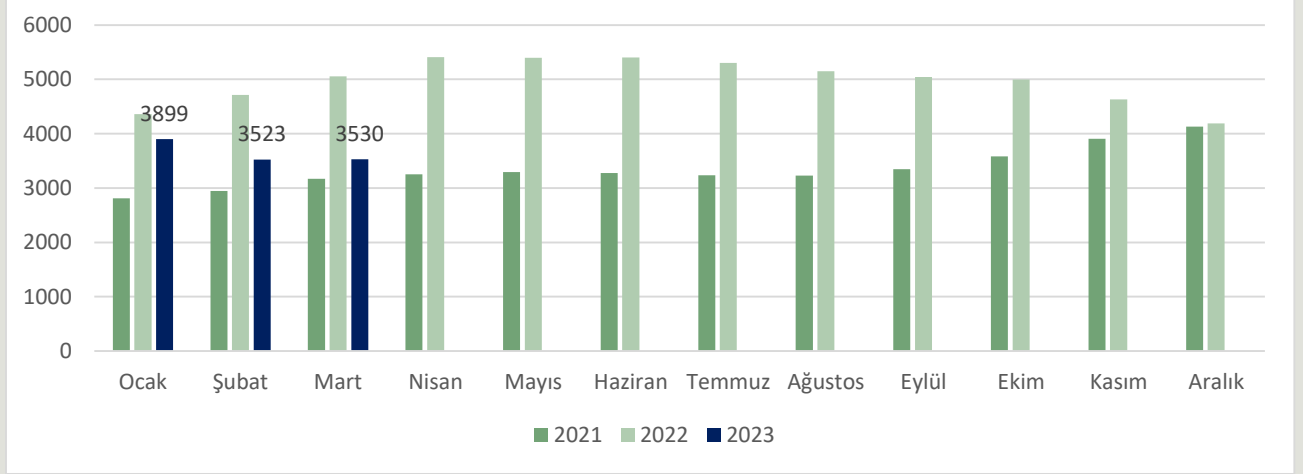
OKYANUSYA TEREYAĞI FİYATLARI (Dolar/ton)



ABD YAĞLI SÜTTOZU FİYATI (Dolar/ton)

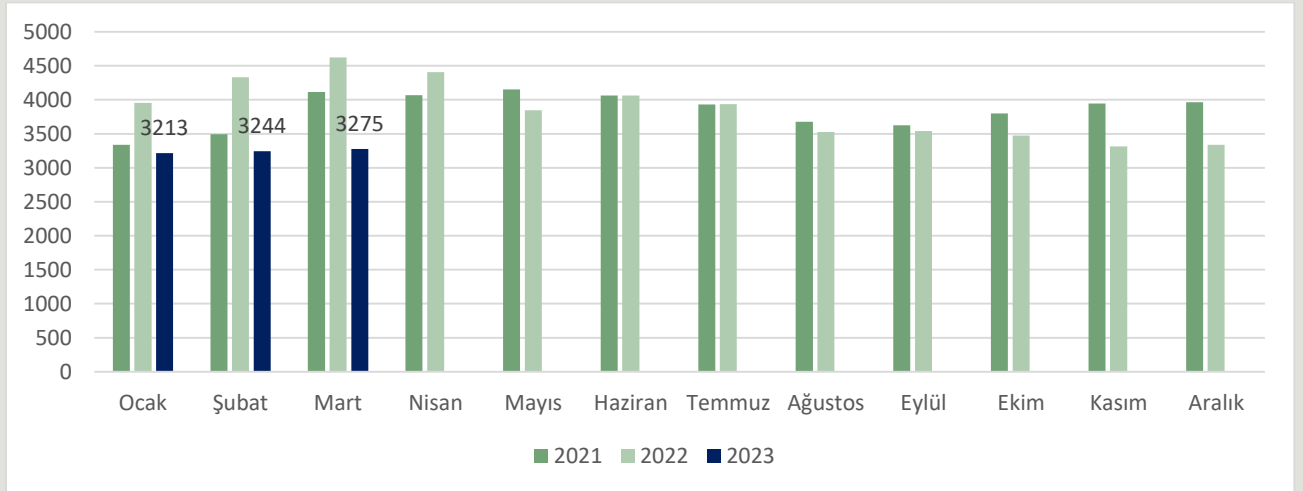


ALMANYA YAĞLI SÜTTOZU FİYATLARI (Euro/ton)



3530 Euro = 3767 USD

OKYANUSYA YAĞLI SÜTTOZU FİYATLARI (Dolar/ton)



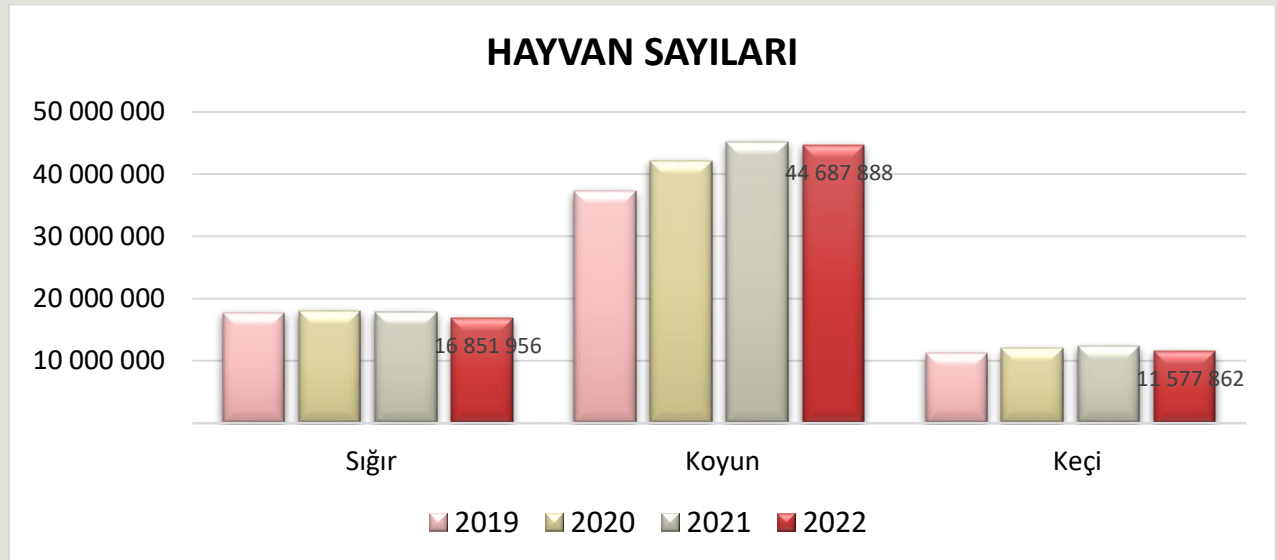
Kaynak: www.clal.it

2. KIRMIZI ET SEKTÖRÜ

ÜLKEMİZDE HAYVAN VARLIĞI (BAŞ)

	2019	%Değ.	2020	%Değ.	2021	%Değ.	2022	%Değ.
Büyükbaş	17 872 331	3,78	18 157 987	1,60	18 036 117	-0,67	17 023 791	-5,6
Sığır	17 688 139	3,79	17 962 899	1,55	17 850 543	-0,63	16 851 956	-5,6
Kültür	8 559 855	1,67	8 838 498	3,26	8 824 784	-0,16	8 295 825	-6,0
Kültür Melezi	7 554 625	7,46	7 594 127	0,52	7 641 100	0,62	7 324 866	-4,1
Yerli	1 573 659	-1,21	1 530 274	-2,76	1 384 659	-9,52	1 231 265	-11,1
Manda	184 192	3,25	195 088	5,92	185 574	-4,88	171 835	-7,4
Küçükbaş	48 481 479	5,13	54 112 626	11,62	57 519 204	6,30	56 265 750	-2,2
Koyun	37 276 050	5,91	42 126 781	13,01	45 177 690	7,24	44 687 888	-1,1
Merinos	3 076 583	14,72	3 547 033	15,29	3 994 791	12,62	3 958 934	-0,9
Yerli	34 199 467	5,19	38 579 748	12,81	41 182 899	6,75	40 728 954	-1,1
Keçi	11 205 429	2,59	11 985 845	6,96	12 341 514	2,97	11 577 862	-6,2
Kıl	10 964 374	2,48	11 698 825	6,70	12 051 957	3,02	11 320 208	-6,1
Tiftik	241 055	7,67	287 020	19,07	289 557	0,88	257 654	-11,0

TÜİK Hayvansal Üretim İstatistiklerini haziran ayı ve yılsonu olmak üzere iki kez açıklamaktadır. Yukarıdaki tablonun en sağ sütununda, 2021 yılındaki hayvan sayıları ile 2022 yılına ait hayvan sayılarının değişimi hesaplanmıştır. Maalesef tüm dünyada ve ülkemizde yaşanan pandemi, ekonomik ve enflasyon kaynaklı sıkıntılardan hayvancılık sektörü de olumsuz etkilenmiş ve bu yıl büyükbaş hayvan sayılarında azalma yaşanmıştır. 2022 yılı sonunda da büyükbaş hayvan sayısında azalmanın devam ettiği, küçükbaş hayvan sayısında ise artış olduğu görülmektedir.





ÜLKEMİZDE KIRMIZI ET ÜRETİMİ (TON)

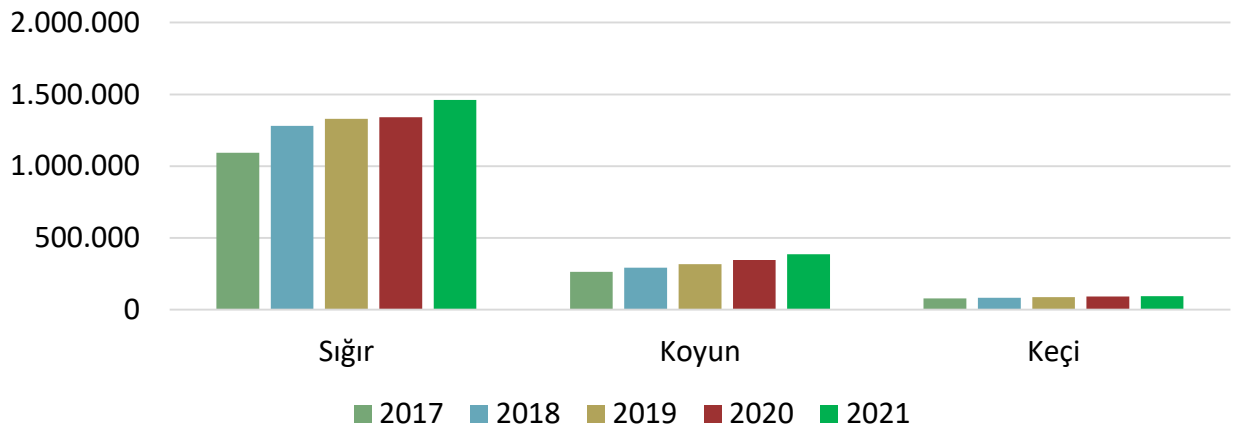
	2017	2018	2019	2020	2021
Toplam	1.440.327	1.661.767	1.740.616	1.785.952	1.952.038
Sığır	1.093.841	1.281.234	1.330.169	1.341.446	1.460.719
Manda	5.868	6.515	7.150	8.424	10.831
Koyun	262.825	291.179	316.170	345.639	385.933
Keçi	77.794	82.839	87.126	90.443	94.555

2020 ve 2021 yılına ait "Kırmızı Et Üretim İstatistikleri" 6 Mayıs 2022 tarihinde TÜİK tarafından açıklanmıştır. TÜİK tarafından yapılan açıklamada, kırmızı et üretim tahmininin, Tarımsal İşletmelerde Hayvansal Üretim Araştırmasından elde edilen demografik verilere dayalı olarak belirlenen "Kasaplık Güç Oranı" ile hesaplanan "iç popülasyondan kesilen hayvan sayısı" ile "ithalattan kesilen hayvan sayısı"nın ortalama karkas ağırlıkları ile çarpılması suretiyle elde edildiği ifade edilmiştir.

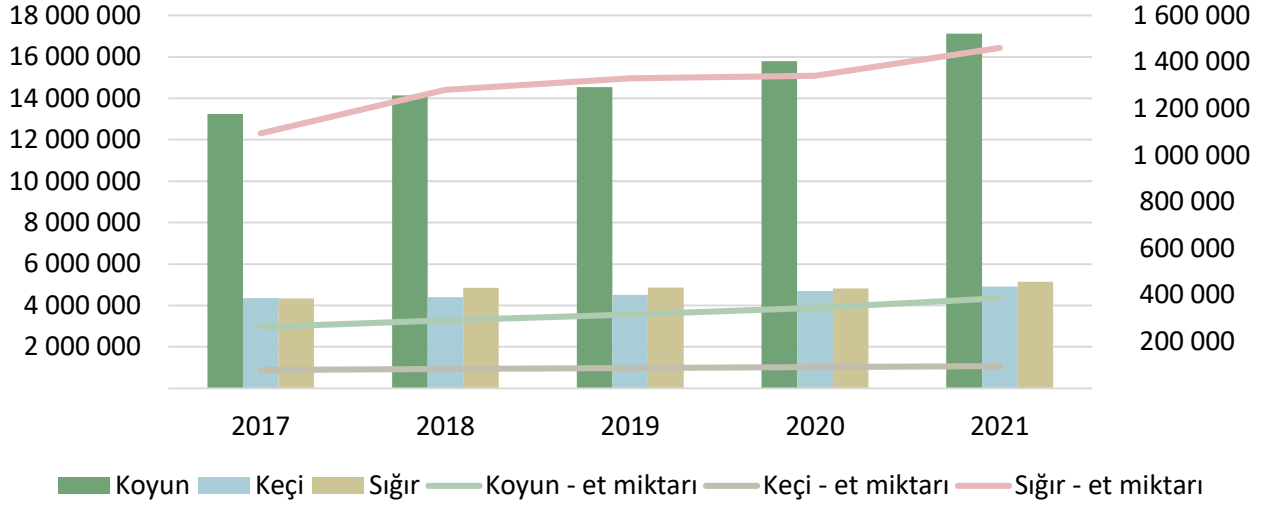
Buna göre 2020 yılında 1 milyon 785 bin 952 ton olan kırmızı et üretimi, 2021 yılında %9,3 artarak 1 milyon 952 bin 38 ton olarak tahmin edilmiştir. Metodolojide yapılan bu revizyon ile 2011 yılından itibaren tüm kesilen hayvan sayısı ve üretilen kırmızı et miktarı verileri revize edilmiştir.

Son on yıla ilişkin kırmızı et üretim tahminleri incelendiğinde ise, toplam kırmızı et üretiminin 2012 yılında 1 milyon 67 bin 553 ton iken 2021 yılında 1 milyon 952 bin 38 tona ulaştığının görüldüğü belirtilmiştir.

TÜRLERİNE GÖRE ÜRETİLEN ET MİKTARI (TON)

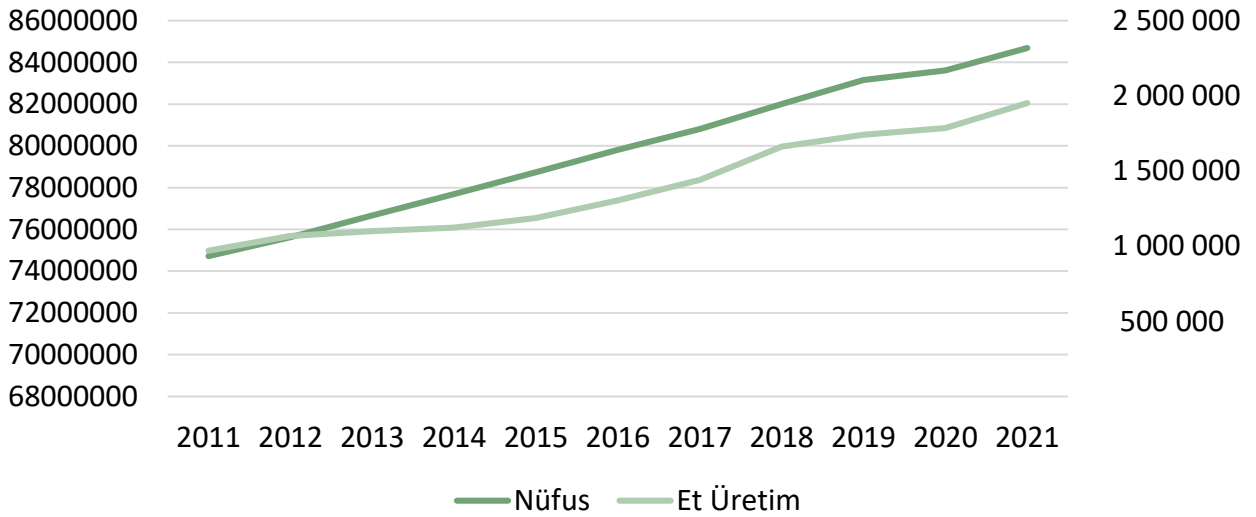


Türlerine Göre Kesilen Hayvan Sayısı ve Üretilen Et Miktarı



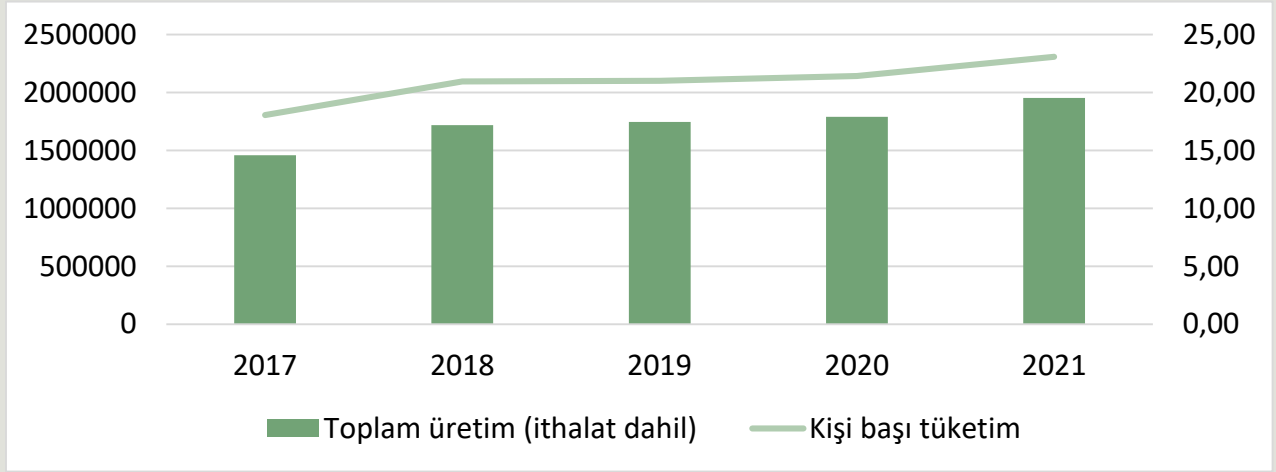
Kaynak: TÜİK

ÜLKEMİZDE NÜFUS VE KIRMIZI ET TÜKETİM MİKTARI GELİŞMELERİ



ÜLKEMİZDE KİŞİ BAŞINA KIRMIZI ET TÜKETİMİ

	Nüfus	Toplam üretim (ithalat dâhil, ton)	Kişi başı tüketim (kg)
2017	80.810.525	1.459.206	18,06
2018	82.003.882	1.717.520	20,94
2019	83.154.997	1.745.665	20,99
2020	83.614.362	1.790.532	21,41
2021	84.680.273	1.953.243	23,07



Kaynak: TÜİK

KIRMIZI ET DIŞ TİCARETİ

Yıl	HS6	HS6 adı	İhracat Miktar, Kg	İthalat Miktar, Kg	İhracat Dolar	İthalat Dolar
2021	20110	Büyükbaş hayvanlarının karkas ve yarım karkasları; taze veya soğutulmuş	0	1	2.347.180	12
	20120	Büyükbaş hayvanlarının kemikli etleri (karkas ve yarım karkaslar HARIÇ); taze veya soğutulmuş	22.045	0	191.224	0
	20130	Büyükbaş hayvanlarının kemiksiz etleri; taze veya soğutulmuş	11.495	1.204.659	95.346	7.209.076
	20210	Büyükbaş hayvanlarının karkas ve yarım karkasları; dondurulmuş	47.720	0	212.849	0
	20220	Büyükbaş hayvanlarının kemikli etleri (karkas ve yarım karkaslar HARIÇ); dondurulmuş	12.509	0	167.728	0
	20230	Büyükbaş hayvanlarının kemiksiz etleri; dondurulmuş	365.925	8	1.322.397	1.095
	20410	Kuzuların karkas ve yarım karkasları; taze veya soğutulmuş	162.141	0	1.184.630	0
	20421	Koyunların karkas ve yarım karkasları; taze veya soğutulmuş	85.343	0	576.109	0
	20422	Koyunların kemikli diğer etleri; taze veya soğutulmuş	33.912	0	153.976	0
	20423	Koyunların kemiksiz etleri; taze veya soğutulmuş	1.606	0	10.728	0



	20430	Kuzuların karkasları ve yarım karkasları; dondurulmuş	63.128	0	329.913	0
	20441	Koyunların karkasları ve yarım karkasları; dondurulmuş	222.273	0	847.248	0
	20442	Koyunların kemikli diğer etleri; dondurulmuş	27.332	0	178.421	0
	20443	Koyun ve kuzuların kemiksiz etleri; dondurulmuş	2.276	0	22.514	0
	20450	Keçi eti (taze, soğutulmuş veya dondurulmuş)	842	0	6.149	0
	Yıl toplamı:		1.580.054	1.204.668	7.646.412	7.210.183
Yıl	HS6	HS6 adı	İhracat Miktar, Kg	İthalat Miktar, Kg	İhracat Dolar	İthalat Dolar
2022	20110	Büyükbaş hayvanlarının karkas ve yarım karkasları; taze veya soğutulmuş	49.455	0	314.702	0
	20120	Büyükbaş hayvanlarının kemikli etleri (karkas ve yarım karkaslar HARIÇ); taze veya soğutulmuş	12.568	0	105.051	0
	20130	Büyükbaş hayvanlarının kemiksiz etleri; taze veya soğutulmuş	8.517	399.953	90.800	2.961.269
	20210	Büyükbaş hayvanlarının karkas ve yarım karkasları; dondurulmuş	86.543	0	458.137	0
	20220	Büyükbaş hayvanlarının kemikli etleri (karkas ve yarım karkaslar HARIÇ); dondurulmuş	26.446	2.353	260.577	24.566
	20230	Büyükbaş hayvanlarının kemiksiz etleri; dondurulmuş	284.487	5.680	2.892.299	82.565
	20410	Kuzuların karkas ve yarım karkasları; taze veya soğutulmuş	4.056.726	0	23.900.625	0
	20421	Koyunların karkas ve yarım karkasları; taze veya soğutulmuş	119.713	0	660.408	0
	20422	Koyunların kemikli diğer etleri; taze veya soğutulmuş	59.562	0	284.037	0
	20423	Koyunların kemiksiz etleri; taze veya soğutulmuş	42	0	153	0
	20430	Kuzuların karkasları ve yarım karkasları; dondurulmuş	195.067	0	1.014.144	0
	20441	Koyunların karkasları ve yarım karkasları; dondurulmuş	337.880	0	1.385.347	0
	20442	Koyunların kemikli diğer etleri; dondurulmuş	86.278	0	386.847	0
	20443	Koyun ve kuzuların kemiksiz etleri; dondurulmuş	17.555	1	97.920	6
	Yıl toplamı:		5.340.839	407.987	31.851.047	3.068.406
Yıl	HS6	HS6 adı	İhracat Miktar, kg	İthalat Miktar, kg	İhracat Dolar	İthalat Dolar
2023 (Ocak)	20230	Büyükbaş hayvanlarının kemiksiz etleri; dondurulmuş	21.000	0	257.088	0
	20421	Koyunların karkas ve yarım karkasları; taze veya soğutulmuş	0	1	0	5
	20443	Koyun ve kuzuların kemiksiz etleri; dondurulmuş	217	0	1.002	0
	Yıl toplamı:		21.217	1	258.090	5



ET ÜRÜNLERİ DIŞ TİCARETİ

Yıl	HS6	HS6 adı	İhracat Miktar, Kg	İthalat Miktar, Kg	İhracat Dolar	İthalat Dolar
2021	160100	Etten, sakatattan veya kandan yapılmış sosisler ve benzeri ürünler ve esaslı bu ürünler olan gıda müstahzarları	29.606.661	62.773	36.485.478	97.030
	160210	Hazırlanmış veya konserve edilmiş homojenize et, sakatat veya kan (sosisler ve benzerleri HARIÇ)	0	12	0	19
	160220	Hayvanların karaciğerlerinden hazırlanmış veya konserve edilmiş ürünler (homojenize ürünler, sosisler vb. HARIÇ)	5.222	12	16.187	24
	160250	Siğir cinsi hayvanlardan hazırlanmış veya konserve edilmiş et, sakatat	2.156.939	85	7.762.411	140
	160290	Diğer hayvanların et ve sakatatından hazırlanmış veya konserve edilmiş müstahzarlar (kan müstahzarları DAHİL)	87.336	51	336.380	108
	Yıl toplamı:			31.856.158	62.933	44.600.456
2022	160100	Etten, sakatattan, kandan veya böcekten yapılmış sosisler ve benzeri ürünler ve esaslı bu ürünler olan gıda müstahzarları	30.095.464	49.051	41.659.205	139.925
	160210	Hazırlanmış veya konserve edilmiş homojenize et, sakatat veya kan (sosisler ve benzerleri HARIÇ)	6.910	11	4.587	28
	160220	Hayvanların karaciğerlerinden hazırlanmış veya konserve edilmiş ürünler (homojenize ürünler, sosisler vb. HARIÇ)	657	28	3.916	116
	160250	Siğir cinsi hayvanlardan hazırlanmış veya konserve edilmiş et, sakatat	1.697.706	106.216	9.114.074	630.684
	160290	Diğer hayvanların et ve sakatatından hazırlanmış veya konserve edilmiş müstahzarlar (kan müstahzarları DAHİL)	43.908	22	282.930	70
	Yıl toplamı:			31.844.645	155.328	51.064.712
Yıl	HS6	HS6 adı	İhracat Miktar 1	İthalat Miktar 1	İhracat Dolar	İthalat Dolar
2023 (Ocak)	160100	Etten, sakatattan, kandan veya böcekten yapılmış sosisler ve benzeri ürünler ve esaslı bu ürünler olan gıda müstahzarları	2.199.330	1.051	3.396.852	7.117
	160210	Hazırlanmış veya konserve edilmiş homojenize et, sakatat veya kan (sosisler ve benzerleri HARIÇ)	1.919	6	9.776	36
	160220	Hayvanların karaciğerlerinden hazırlanmış veya konserve edilmiş ürünler (homojenize ürünler, sosisler vb. HARIÇ)	66	0	1.110	0
	160250	Siğir cinsi hayvanlardan hazırlanmış veya konserve edilmiş et, sakatat	68.967	176.644	593.157	984.780
	160290	Diğer hayvanların et ve sakatatından hazırlanmış veya konserve edilmiş müstahzarlar (kan müstahzarları DAHİL)	3.822	2	39.909	11
Yıl toplamı:			2.274.104	177.703	4.040.804	991.944

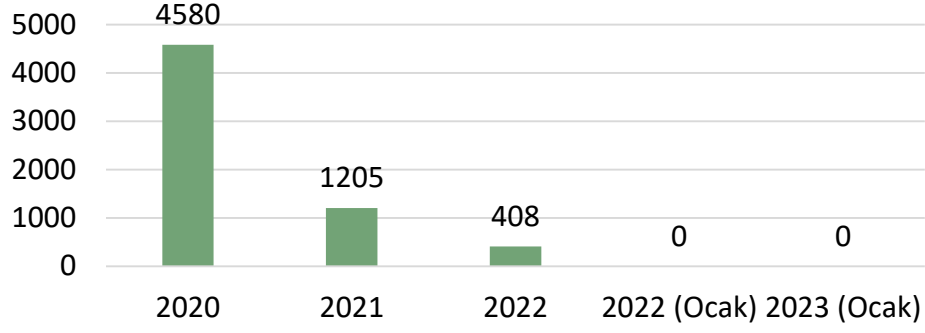
2023 yılı verileri geçicidir.

Kaynak: TÜİK

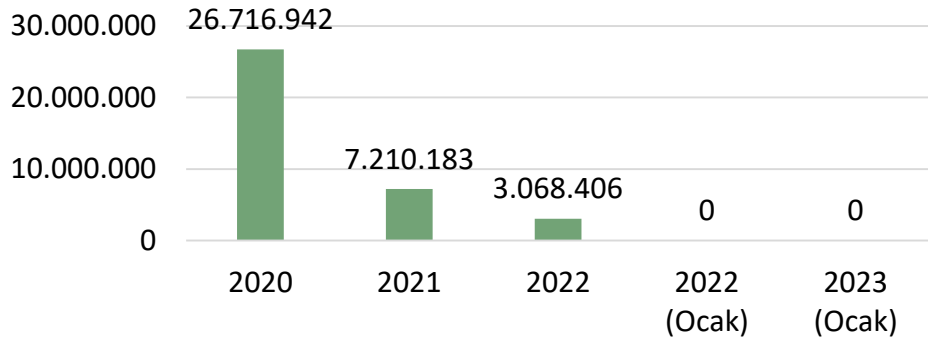


KIRMIZI ET DIŞ TİCARETİ

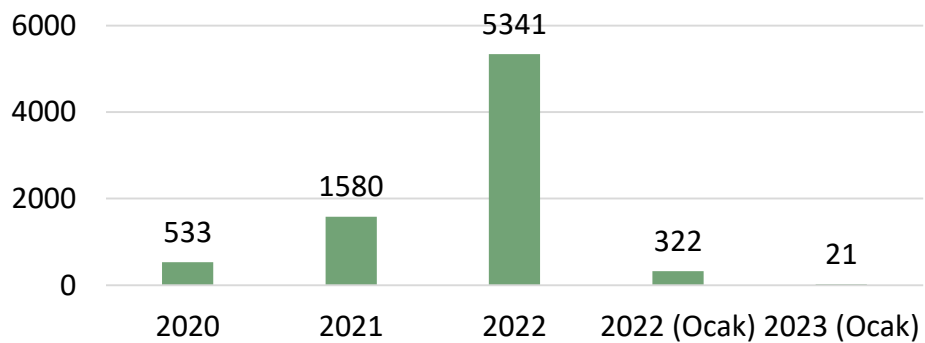
İTHALAT (Ton)



İTHALAT (Dolar)

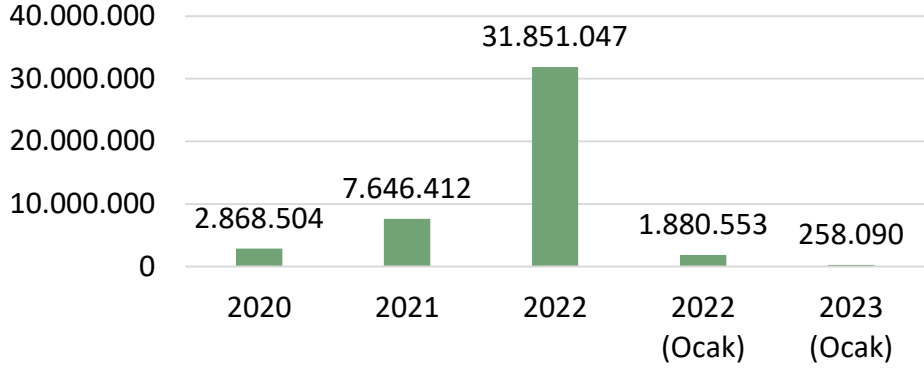


İHRACAT (Ton)





İHRACAT (Dolar)

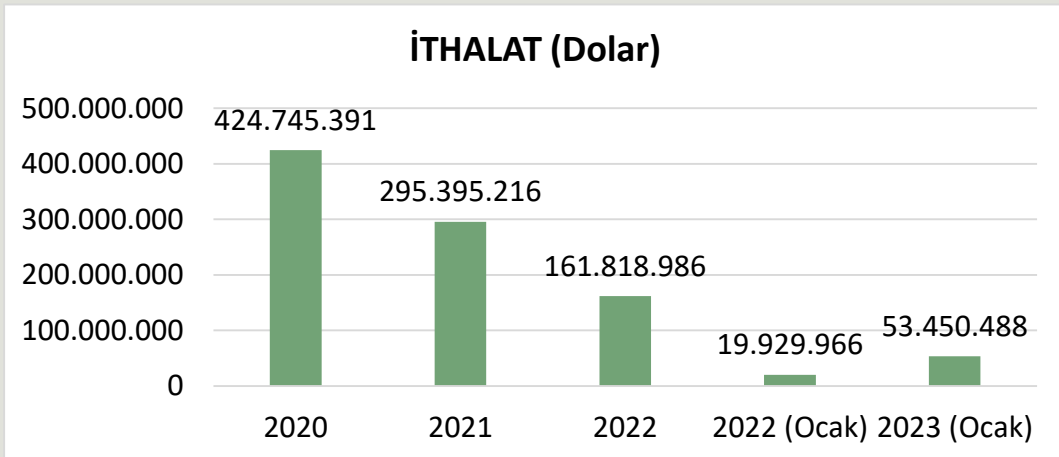
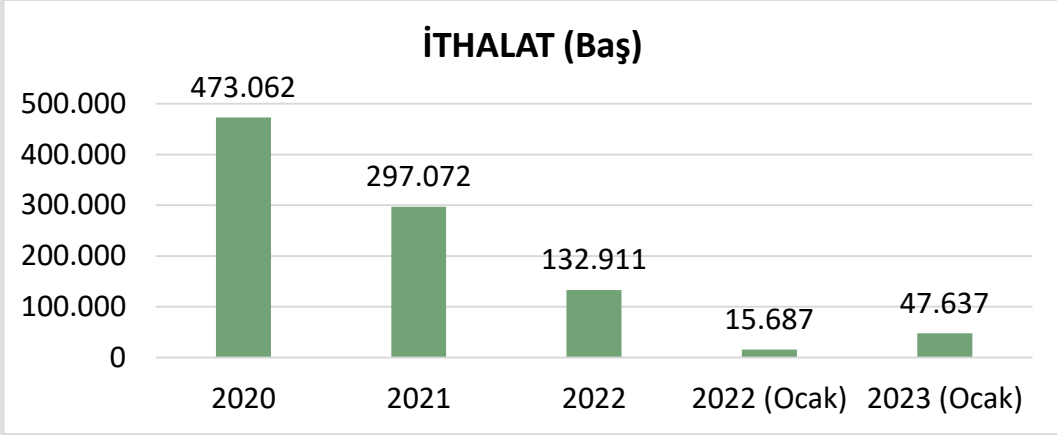


CANLI HAYVAN DIŞ TİCARETİ

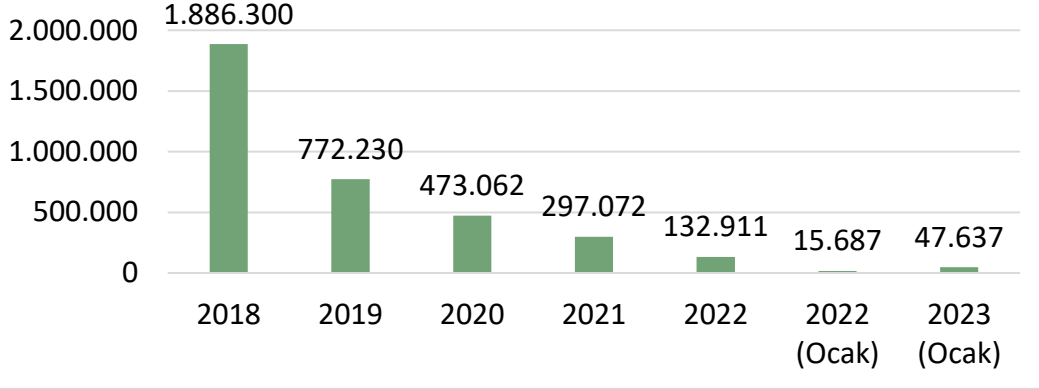
Yıl	HS8	HS8 adı	İhracat (Baş)	İhracat (Dolar)	İthalat (Baş)	İthalat (Dolar)
2021	1022110	Düveler (doğurmamış dişi sığırlar); damızlık olanlar	3.748	2.203.141	17.624	44.803.066
	1022130	İnekler; damızlık olanlar	289	866.832		0
	1022190	Sığırlar (düveler ve inekler hariç); damızlık olanlar	0	0	6.239	8.978.487
	1022929	Sığırlar; 80 kg < ağırlık <= 160 kg FAKAT damızlıklar ve kesimlik olanlar HARIÇ	0	0	115	67.273
	1022941	Sığırlar; 160 kg < ağırlık <= 300 kg, kesimlik olanlar	2.524	1.399.146		0
	1022949	Sığırlar; 160 kg < ağırlık <= 300 kg FAKAT damızlıklar ve kesimlik olanlar HARIÇ	0	0	196.670	184.468.957
	1022991	Erkek danalar; ağırlık > 400 kg, kesimlik olanlar	2.862	3.727.719		0
	1022999	Diğer sığırlar; ağırlık > 300 kg FAKAT damızlıklar ve kesimlik olanlar HARIÇ	0	0	41.040	47.475.093
	1041010	Koyunlar; damızlık olanlar	2.200	1.022.981	35.384	9.602.340
	1041030	Kuzular; yaşı <= 1 FAKAT damızlık olanlar HARIÇ	9.589	1.283.433	0	0
1041080	Koyunlar; kuzular ve damızlık olanlar HARIÇ	252.427	34.989.022	0	0	
	Yıl toplamı:		273.639	45.492.274	297.072	295.395.216
Yıl			İhracat (Baş)	İhracat (Dolar)	İthalat (Baş)	İthalat (Dolar)
2022	10221100000	Düveler (doğurmamış dişi sığırlar); damızlık olanlar	4.334	11.951.608	17.507	37.848.081
	10221900000	Sığırlar (düveler ve inekler hariç); damızlık olanlar	100	350.000	5.361	8.127.231
	10229490000	Sığırlar (Bibos veya Poephagus alt cinsine ait olanlar HARIÇ); 160 kg < ağırlık <= 300 kg FAKAT damızlıklar ve kesimlik	0	0	68.867	78.715.900
	10229990000	Diğer sığırlar (Bibos veya Poephagus alt cinsine ait olanlar HARIÇ); ağırlık > 300 kg FAKAT damızlıklar ve kesimlik olan	0	0	25.127	32.890.142
	10410100000	Koyunlar; damızlık olanlar	2.037	842.144	12.390	3.875.364
	10410300000	Kuzular; yaşı <= 1 FAKAT damızlık olanlar HARIÇ	26.643	2.684.926	3.543	340.842
	10410800000	Koyunlar; kuzular ve damızlık olanlar HARIÇ	513.024	60.590.395	0	0
	10420100000	Keçiler; damızlık olanlar	0	0	116	21.426



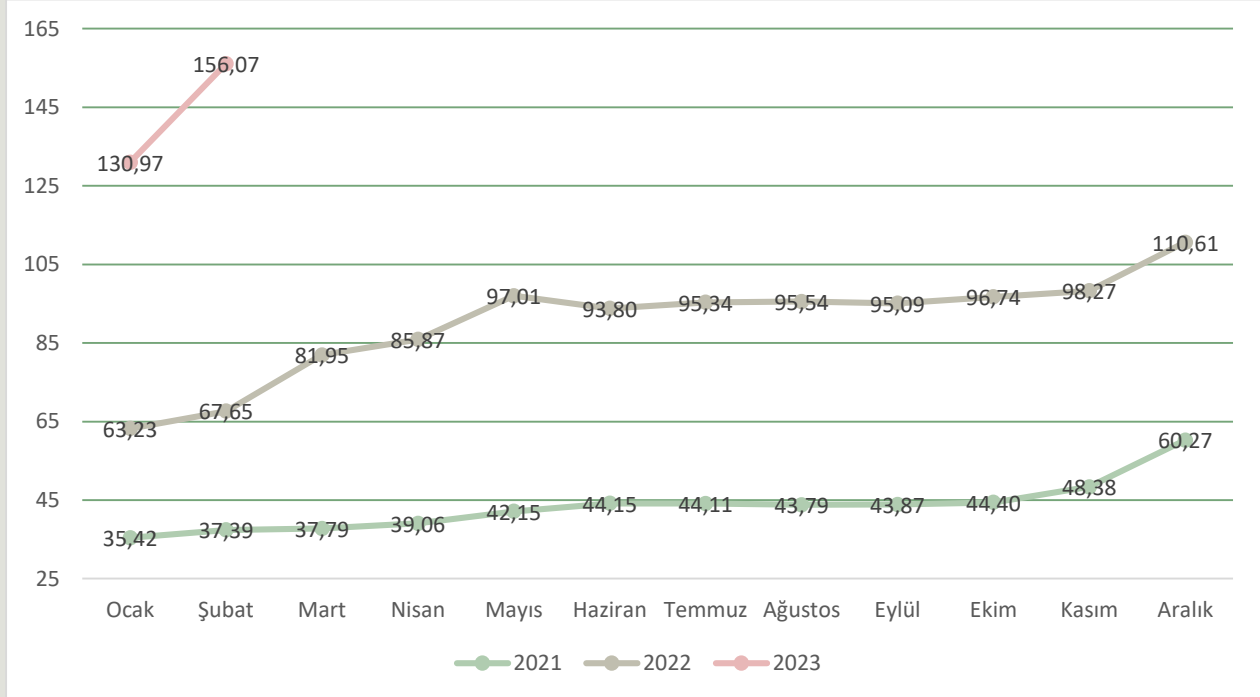
Yıl toplamı:		546.138	76.419.073	132.911	161.818.986	
Yıl		İhracat (Baş)	İhracat (Dolar)	İthalat (Baş)	İthalat (Dolar)	
2023 (Ocak)	10221100000	Düveler (doğurmamış dişi sığırlar); damızlık olanlar	0	0	2.506	6.254.155
	10221900000	Sığırlar (düveler ve inekler hariç); damızlık olanlar	0	0	832	1.249.834
	10229490000	Sığırlar (Bibos veya Poephagus alt cinsine ait olanlar HARIÇ); 160 kg < ağırlık <= 300 kg FAKAT damızlıklar ve kesimlik	0	0	29.364	33.479.963
	10229910011	Erkek danalar (Bibos veya Poephagus alt cinsine ait olanlar HARIÇ); ağırlık > 400 kg, kesimlik olanlar	0	0	757	1.866.678
	10229990000	Diğer sığırlar (Bibos veya Poephagus alt cinsine ait olanlar HARIÇ); ağırlık > 300 kg FAKAT damızlıklar ve kesimlik olan	0	0	6.602	9.906.232
	10290990000	Canlı diğer büyükbaş hayvanlar; evcil olanlar ve damızlık olanlar HARIÇ	1	507	0	0
	10410100000	Koyunlar; damızlık olanlar	500	206.000	0	0
	10410300000	Kuzular; yaşı <= 1 FAKAT damızlık olanlar HARIÇ	873	86.098	7.576	693.626
	Yıl toplamı:		1.374	292.605	47.637	53.450.488



2018 - 2022 CANLI HAYVAN İTHALATI (Baş)



ÜLKEMİZDE DANA KARKAS FİYATLARI



Kaynak: Ankara Ticaret Borsası Fiyat Tescil Bülteni



ÜLKEMİZDE 2022 VE 2023 YILLARI AYLIK DANA KARKAS FİYATLARI

DANA KARKAS FİYATLARI (TL/kg)				
	Ulusal Kırmızı Et Konseyi	% Değişim	Ankara Ticaret Borsası	% Değişim
Şub.22	68,52	5,0	67,65	7,0
Mar.22	81,90	19,5	81,95	21,1
Nis.22	87,81	7,2	85,87	4,8
May.22	98,37	12,0	97,01	13,0
Haz.22	95,95	-2,5	93,80	-3,3
Tem.22	99,36	3,6	95,34	1,6
Ağu.22	97,36	-2,0	95,54	0,2
Eyl.22	99,12	1,8	95,09	-0,5
Eki.22	101,57	2,5	96,74	1,7
Kas.22	103,15	1,6	98,27	1,6
Ara.22	114,23	10,7	110,61	12,6
Oca.23	133,27	16,7	130,97	18,4
Şub.23	156,69	17,6	156,07	19,2

DÜNYA KIRMIZI ET ÜRETİM RAKAMLARI

DÜNYA SIĞIR ETİ VE BUFALO ETİ ÜRETİMİ (BİN TON KARKAS AĞIRLIK EŞDEĞERİ)

	2011	2016	2017	2018	2019	2020	2021
Dünya Üretimi (FAO) (OECD)	64568	67506	68462	69500	70474	70882	71452
GIRA Et Gelişimleri Kitabı Verileri	63205	65628	67230	69482	69987	68307	67964

Kaynak: IMS-GIRA Et Kitabı, 2022

BAZI BÖLGELERDE SIĞIR ETİ ÜRETİMLERİ (BİN TON KARKAS AĞIRLIK EŞDEĞERİ)

	2011	2016	2017	2018	2019	2020	2021
AB	7977	7881	7880	8002	7905	6895	6860
Kuzey Amerika	14891	14500	15040	15470	15720	15751	16274
Güney Amerika	14409	14758	15427	16735	16236	16026	15017
Asya	12261	13207	13567	13760	14081	13853	14204
Avustralya	2128	2129	2148	2308	2433	2132	1867
Yeni Zelanda	601	647	655	672	713	726	745

Kaynak: IMS-GIRA Et Kitabı, 2022



DÜNYA KOYUN ETİ ÜRETİMİ (BİN TON KARKAS AĞIRLIK EŞDEĞERİ)

	2011	2016	2017	2018	2019	2020	2021
Dünya Üretimi (FAO)	13254	14644	14891	15069	15279	15520	15742
GIRA Et Gelişimleri Kitabı Verileri	13553	15335	15830	16106	16532	16257	16536

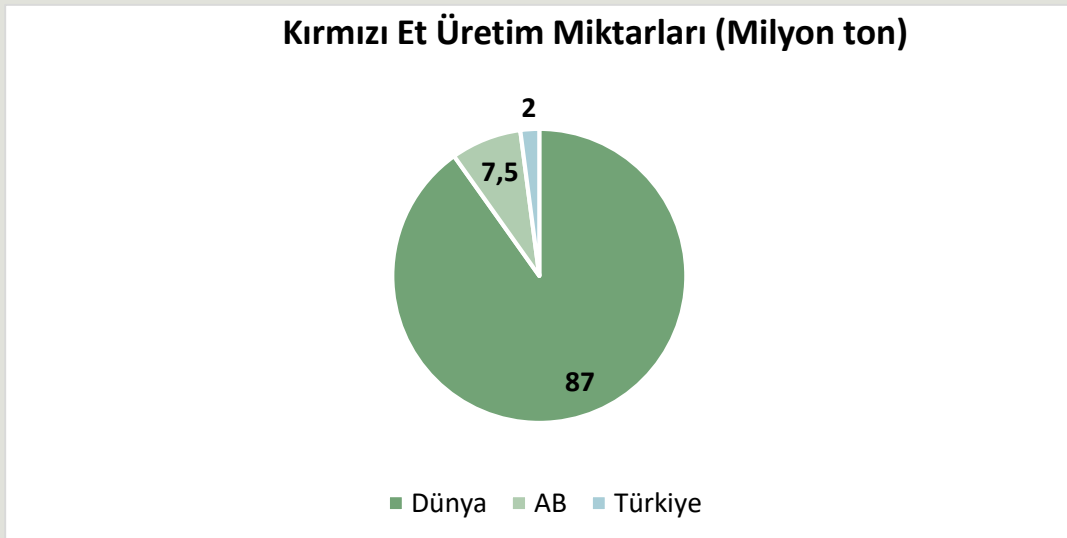
Kaynak: IMS-GIRA Et Kitabı, 2022

BAZI BÖLGELERDE KOYUN ETİ ÜRETİMLERİ (BİN TON KARKAS AĞIRLIK EŞDEĞERİ)

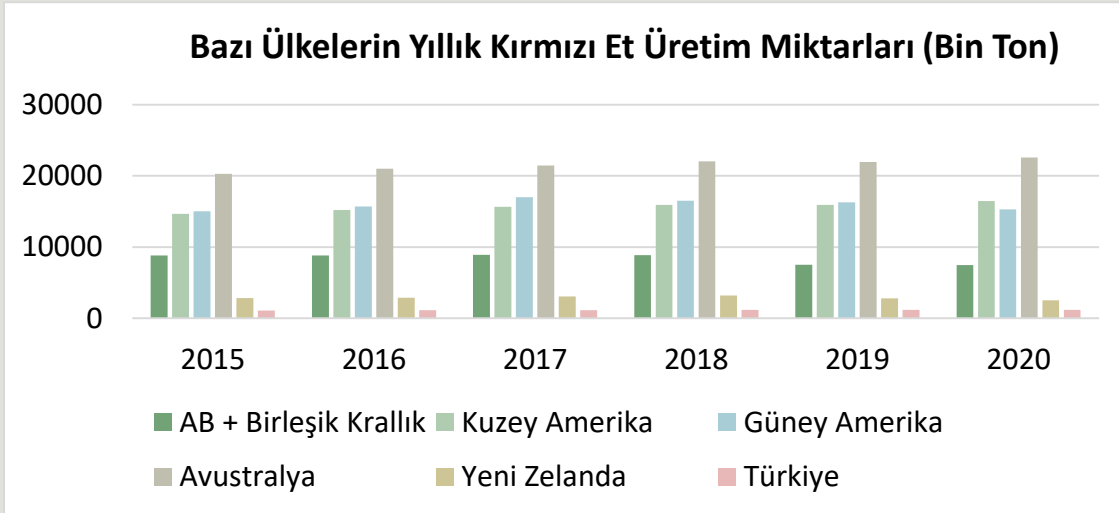
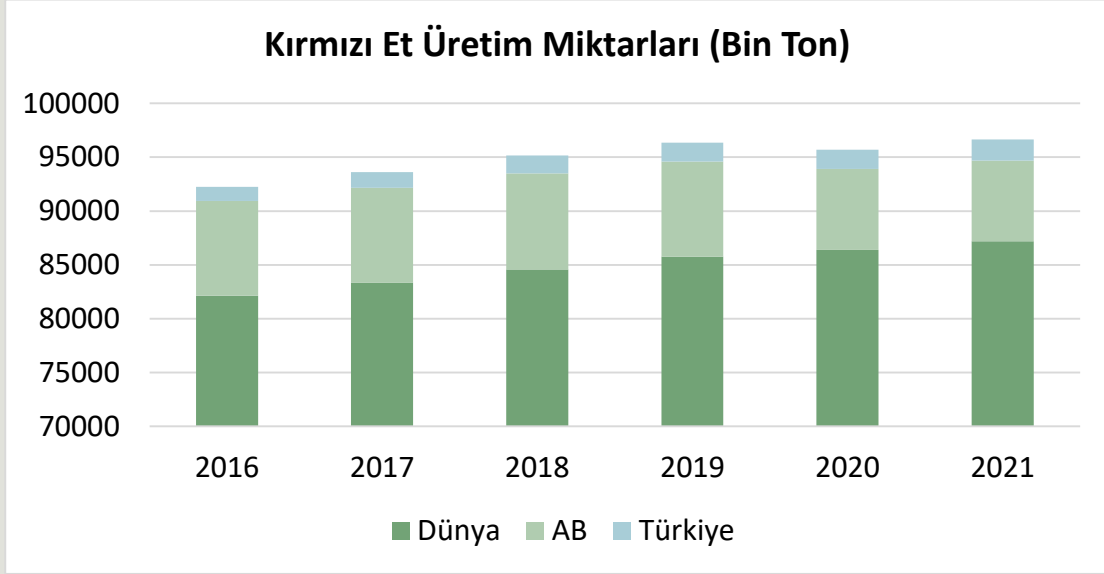
	2011	2016	2017	2018	2019	2020	2021
AB	950	918	927	929	949	624	630
Kuzey Amerika	184	184	183	188	188	184	185
Güney Amerika	294	279	283	252	253	260	261
Asya	6048	7063	7427	7677	7982	8103	8372
Avustralya	536	706	729	760	754	662	660
Yeni Zelanda	445	452	475	467	448	458	444

Kaynak: IMS-GIRA Et Kitabı, 2022

DÜNYADA, AB'DE VE ÜLKEMİZDE KIRMIZI ET ÜRETİM MİKTARI



Kaynak: IMS-GIRA Et Kitabı, 2022, TÜİK - 2021

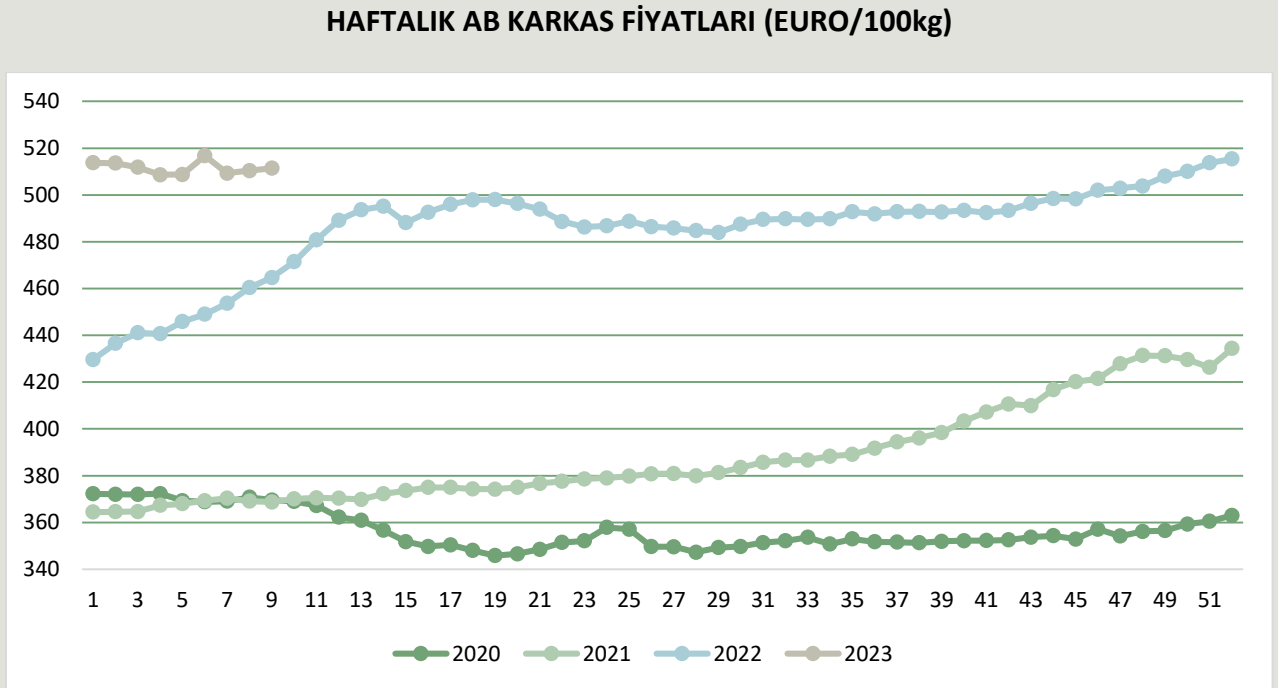
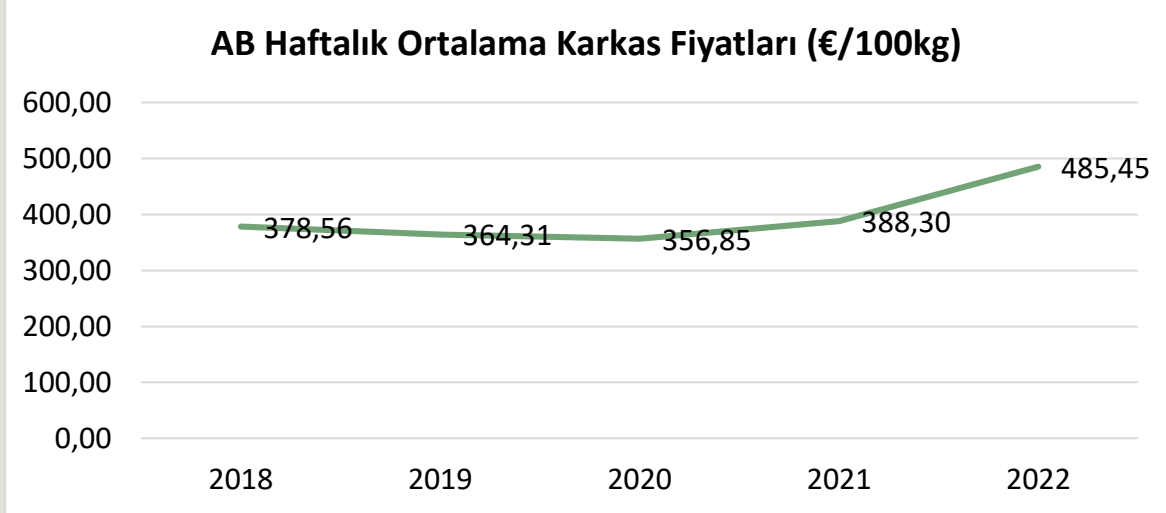


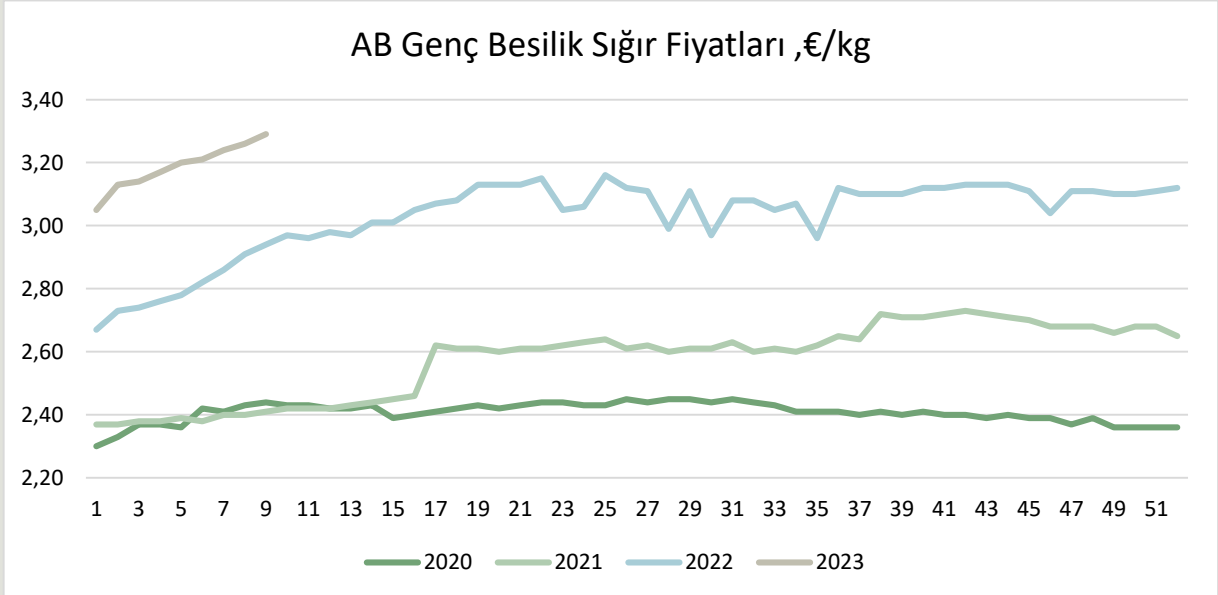
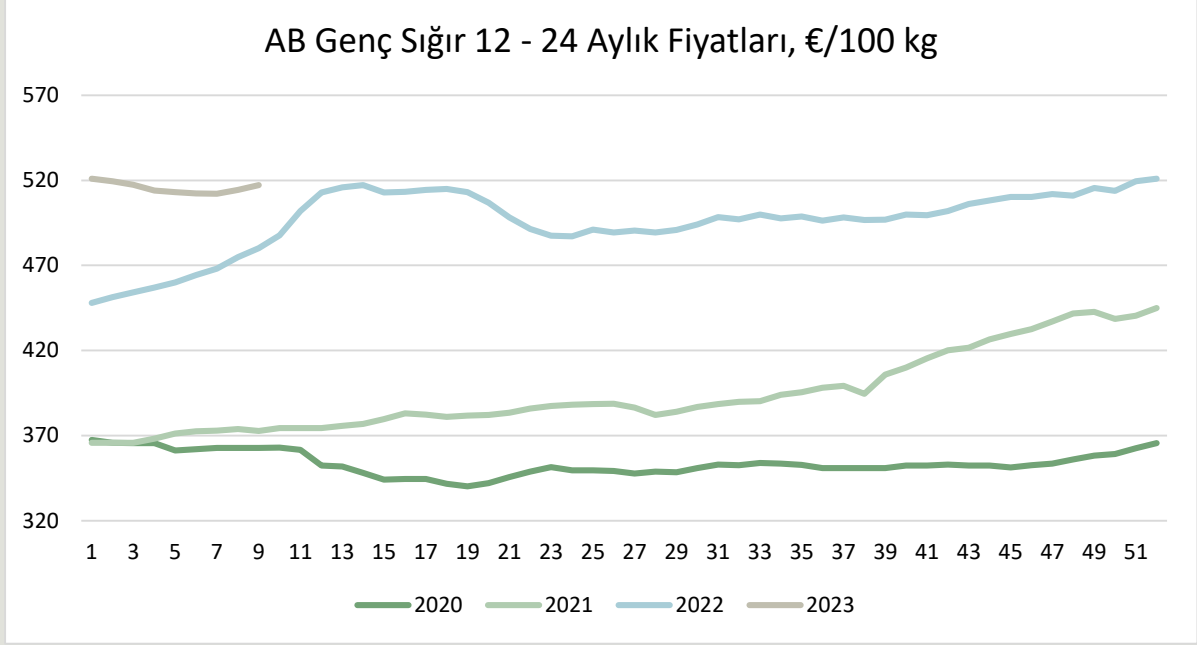
Kaynak: IMS-GIRA Et Kitabı, 2022

FAO verilerine göre 2021 yılında dünyadaki toplam kırmızı et üretimi 87 milyon tondur. Toplam kırmızı et üretimi yine aynı yıl AB'de 7,5 milyon ton ve ülkemizde ise 2 milyon ton olarak gerçekleşmiştir. Bu veriler değerlendirildiğinde, dünyadaki toplam -domuz hariç- kırmızı et üretiminin %2,2'si Türkiye'de gerçekleşmektedir. AB'deki üretim ile kıyaslandığında ise üretimimiz, AB'nin %26,1'i seviyesindedir.



AVRUPA BİRLİĞİ VERİLERİ





Kaynak: AB Komisyonu



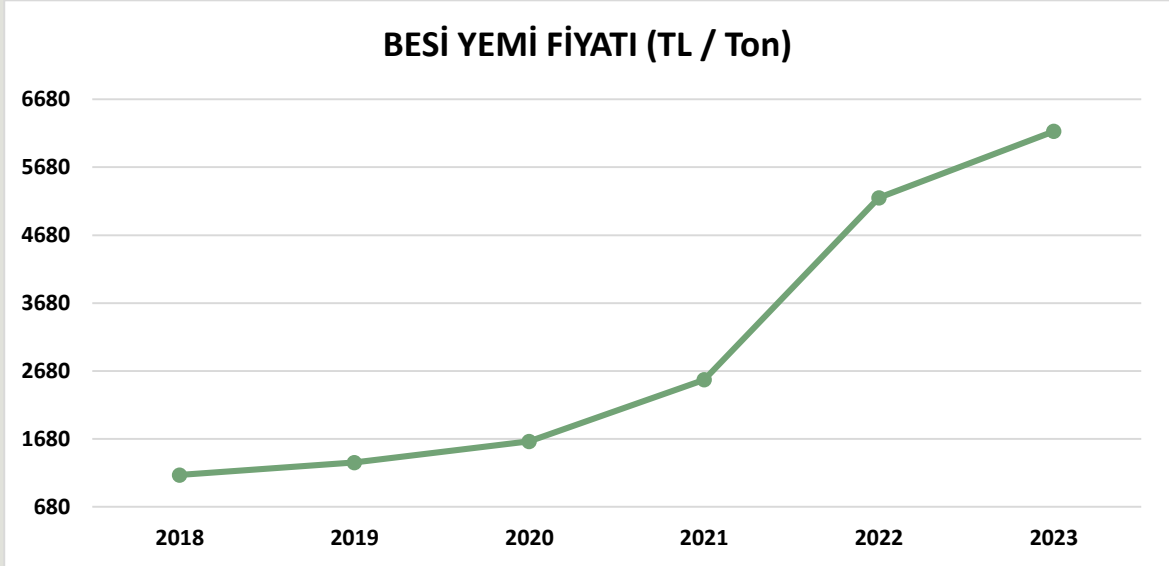
3. YEM SEKTÖRÜ

BESİ YEMİ FİYATI (TL/ton)

Yıl	Ocak	Şubat	Mart	Nisan	Mayıs	Haziran	Temmuz	Ağustos	Eylül	Ekim	Kasım	Aralık	Yıl Ortalaması
2012	600	620	640	645	660	660	700	720	740	740	740	740	683,75
2013	760	740	720	700	700	700	700	700	700	680	680	710	707,50
2014	730	710	710	745	750	780	820	780	750	730	710	710	743,75
2015	740	760	760	760	780	760	740	740	760	740	720	720	748,33
2016	720	770	750	750	830	830	830	810	790	790	830	880	798,33
2017	930	900	900	900	900	900	900	900	860	900	960	1000	912,50
2018	1000	1040	1080	1120	1170	1140	1085	1250	1300	1170	1160	1260	1148,00
2019	1280	1270	1270	1400	1435	1390	1400	1350	1300	1250	1250	1390	1332,08
2020	1360	1390	1460	1600	1550	1550	1575	1625	1695	1915	2030	1970	1643,33
2021	2050	2025	2100	2255	2480	2600	2440	2480	2480	2660	3100	3930	2550,00
2022	3700	3835	4850	5100	5400	5690	5400	5565	5550	5850	5950	5865	5229,58
2023	6210	6210											

Kaynak: TÜRKİYEM-BİR

YILLARA GÖRE ORTALAMA BESİ YEMİ FİYATI DEĞİŞİM GRAFİĞİ



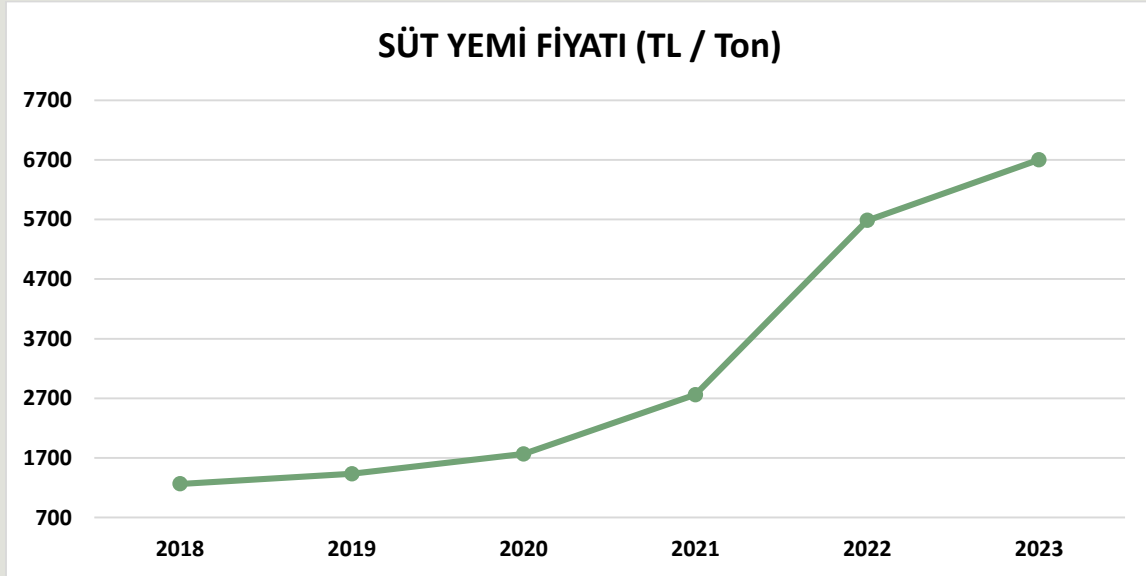


SÜT YEMİ FİYATI (TL/ton)

Yıl	Ocak	Şubat	Mart	Nisan	Mayıs	Haziran	Temmuz	Ağustos	Eylül	Ekim	Kasım	Aralık	Yıl Ortalaması
2012	610	640	660	665	680	680	720	740	780	780	780	780	709,58
2013	790	770	750	720	720	720	720	720	720	690	690	720	727,50
2014	740	720	720	750	760	790	830	800	770	750	730	730	757,50
2015	760	780	780	780	800	800	780	780	820	780	760	760	781,67
2016	760	810	790	790	870	870	870	850	830	830	880	930	840,00
2017	1000	970	970	970	970	970	970	970	920	960	1020	1060	979,17
2018	1060	1100	1150	1190	1300	1260	1200	1400	1500	1350	1280	1400	1266,00
2019	1410	1400	1400	1485	1515	1470	1500	1450	1400	1350	1350	1490	1435,00
2020	1460	1490	1560	1725	1650	1650	1665	1725	1836	2085	2210	2150	1767,00
2021	2240	2205	2310	2480	2720	2800	2630	2670	2670	2860	3400	4135	2760,00
2022	3925	4100	5350	5620	5960	6275	5920	6015	6010	6300	6400	6335	5684,00
2023	6700	6700											

Kaynak: TÜRKİYEMBİR

YILLARA GÖRE ORTALAMA SÜT YEMİ FİYATI DEĞİŞİM GRAFİĞİ





ÜLKEMİZDE YEM HAMMADDE FİYATLARI

HAMMADDELER	8.02.2023		17.02.2023		22.02.2023		28.02.2023		8.03.2023	
	TL	₺	TL	₺	TL	₺	TL	₺	TL	₺
MISIR	5.700	303	5.700	302	5.700	302	5.700	302	5.700	301
ARPA	5.900	313	5.900	313	5.900	313	5.900	312	5.900	312
FULL FAT SOYA	14.130	750	14.341	760	14.538	770	14.553	770	14.568	770
SOYA KÜSPESİ	12.811	680	13.020	690	13.216	700	13.230	700	13.244	700
MISIR GRİZİ	6.029	320	6.038	320	6.042	320	6.048	320	6.054	320
BUĞDAY KEPEĞİ	4.900	260	4.900	260	4.900	260	4.900	259	4.900	259
MISIR KEPEĞİ	6.029	320	6.038	320	6.042	320	6.048	320	6.054	320
RAZMOL	5.200	276	5.200	276	5.200	275	5.200	275	5.200	275
KIRIK BUĞDAY	6.300	334	6.300	334	6.300	334	6.300	333	6.300	333
YEMLİK BUĞDAY	6.900	366	6.900	366	6.900	365	6.900	365	6.900	365
HAM YAĞ	24.492	1.300	24.531	1.300	24.544	1.300	24.570	1.300	22.704	1.200
ATK (28 PROTEİN)	4.800	255	4.800	254	4.800	254	4.800	254	4.800	254
ATK (36 PROTEİN)	6.782	360	6.793	360	6.797	360	6.804	360	6.811	360
PTK (26 – 27 PR)	6.000	318	6.000	318	6.000	318	6.000	317	6.000	317
MELAS	6.594	350	6.605	350	6.608	350	6.615	350	6.622	350
DDGS	8.195	435	8.208	435	8.118	430	8.033	425	8.041	425
₺ KURU	18,84		18,87		18,88		18,90		18,92	

Kaynak: TÜRKİYEM-BİR

- Fiyatlara nakliye ve KDV dâhil değildir. Fiyatlar bilgilendirme amaçlı olup, tahmini fiyatlardır.
- Soya Fasulyesi Fiyatı = Full Fat Soya Fiyatı -25₺
- Kırmızı ile yazılanlar piyasada satış şeklini belirtmekte olup, siyah renkli olanlar dolar kurundan çevrilmiş fiyatlardır.



ÜLKEMİZDE SÜT/YEM PARİTESİ

Yıl	Ocak	Şubat	Mart	Nisan	Mayıs	Haziran	Temmuz	Ağustos	Eylül	Ekim	Kasım	Aralık
2012	1,311	1,250	1,212	1,203	1,176	1,176	1,111	1,081	1,026	1,154	1,154	1,154
2013	1,139	1,169	1,200	1,250	1,250	1,250	1,250	1,389	1,389	1,449	1,449	1,389
2014	1,351	1,458	1,458	1,400	1,382	1,329	1,386	1,438	1,494	1,533	1,575	1,575
2015	1,513	1,474	1,474	1,474	1,438	1,438	1,474	1,474	1,402	1,474	1,513	1,513
2016	1,513	1,420	1,456	1,456	1,322	1,322	1,322	1,353	1,386	1,386	1,307	1,237
2017	1,210	1,247	1,247	1,247	1,247	1,247	1,247	1,340	1,413	1,458	1,373	1,321
2018	1,321	1,391	1,330	1,286	1,177	1,214	1,275	1,157	1,133	1,259	1,328	1,214
2019	1,206	1,214	1,214	1,145	1,320	1,361	1,333	1,379	1,429	1,481	1,593	1,544
2020	1,575	1,544	1,474	1,333	1,394	1,394	1,381	1,333	1,253	1,103	1,041	1,070
2020*							1,622	1,565	1,471	1,247	1,176	1,209
2021	1,250	1,270	1,212	1,129	1,066	1,036	1,217	1,199	1,199	1,119	0,941	1,137
					1,048	1,018						
					1,029	1,000						
2021**	1,339	1,361	1,299	1,210	1,176	1,143	1,293	1,273	1,273	1,189	1,000	1,185
					1,158	1,125						
					1,140	1,107						
2022***	1,197	1,146	0,879	1,014	1,258	1,195	1,267	1,247	1,248	1,349	1,328	1,342
2022	1,248	1,195	1,065	1,192	1,292	1,227	1,301	1,280	1,281	1,429	1,406	1,421
2023	1,269	1,269										
2023°	1,343	1,343										

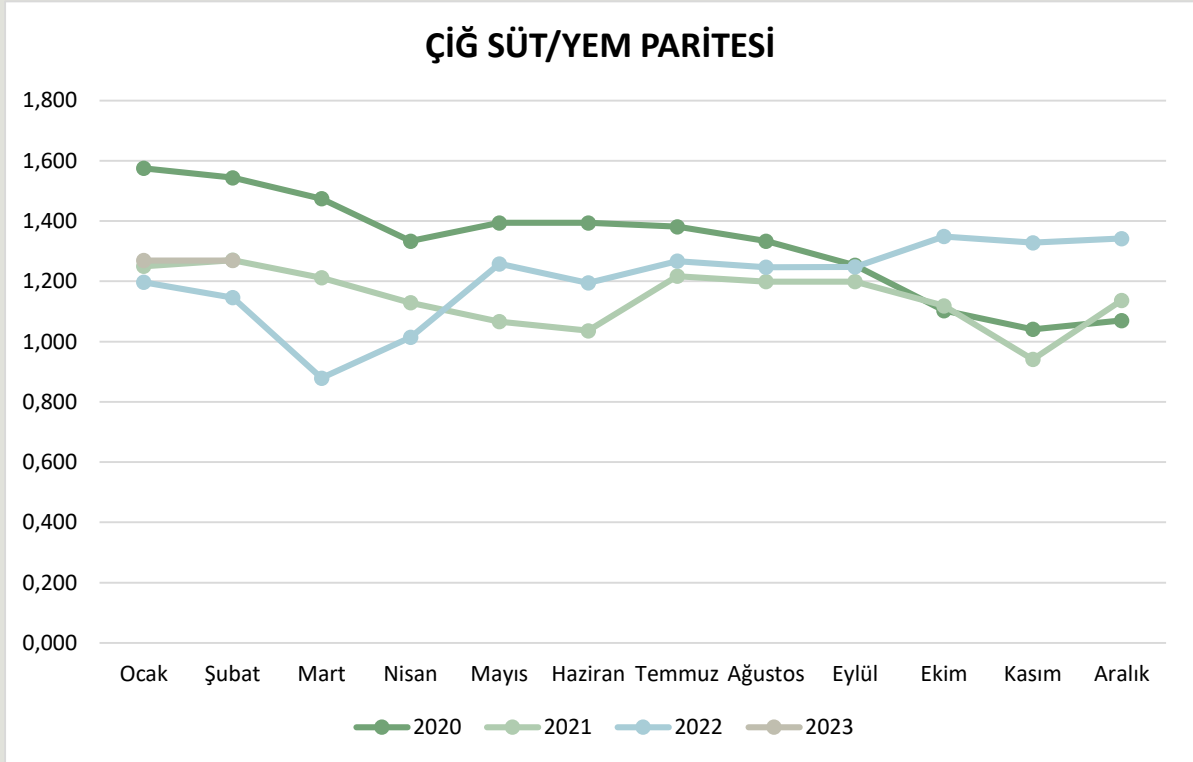
- *Çiğ süt desteklemesi 2020 yılı temmuz, ağustos, eylül ayları için 40 krş., ekim, kasım ve aralık ayları için 30 krş. olarak hesaplanmıştır.
- ** Çiğ süt desteklemesi 20 krş. olarak hesaplanmıştır.
- 1 Mayıs 2021 - 30 Haziran 2021 arası çiğ süt kalitesine göre A, B ve C sınıflandırılarak fiyatlandırma uygulanmıştır.
- 1 Temmuz 2021 tarihi itibari ile referans fiyatı: Temmuz-Ağustos-Eylül aylarında %3,5 yağ ve %3,1 protein; Ekim-Kasım-Aralık aylarında %3,6 yağ ve %3,2 protein değerleri baz alınacaktır. Ayrıca yağ ve protein oranlarındaki her bir dizyem (%0,1'lik değişim) için ± 5 Kuruş fark uygulanacaktır.
- 8 Aralık 2021 itibariyle referans fiyatı: 2019/64 sayılı Çiğ İnek Sütünün Sınıflandırılmasına İlişkin Tebliği ile belirlenen A Sınıfı çiğ sütün dönemine ait protein ve yağ değerleri baz alınacaktır. Ayrıca yağ ve protein oranlarındaki her bir dizyem (%0,1'lik değişim) için ± 7 Kuruş fark uygulanacaktır.
- 15 Mayıs 2022 itibariyle referans fiyatı: 2019/64 sayılı Çiğ İnek Sütünün Sınıflandırılmasına İlişkin Tebliği ile belirlenen A Sınıfı çiğ sütün dönemine ait protein ve yağ değerleri baz alınacaktır. Ayrıca yağ ve protein oranlarındaki her bir dizyem (%0,1'lik değişim) için ± 10 Kuruş fark uygulanacaktır.



- ***15 Ekim 2022 tarihi itibari ile çiğ süt fiyatı 8,50TL/L %3,6 yağ, %3,2 protein. Soğutma, nakliye ve diğer cari giderler üretici tarafından karşılandığı takdirde bu giderler üreticiye ilave olarak ödenecektir. 1 Mart 2022 tarihi itibari ile 15 Mayıs 2022 tarihine kadar 1 TL. 15 Mayıs 2022 sonrası 0,2 TL.
- Destek 0,5 TL olarak devam etmektedir.

ÜLKEMİZDE SÜT/YEM PARİTESİ – YIL ORTALAMASI

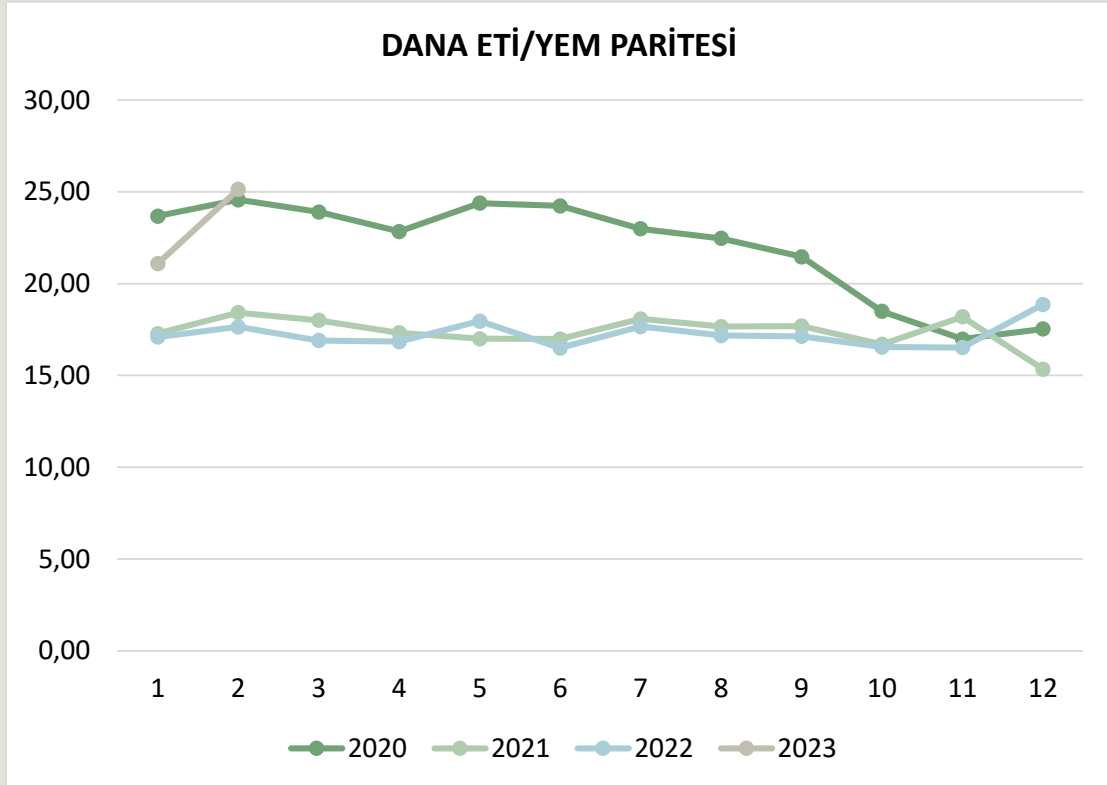
Yıl	Yıl Ortalaması
2017	1,300
2018	1,257
2019	1,352
2020	1,325
2021	1,148
2022	1,199
2023	1,269





ÜLKEMİZDE DANA ETİ/YEM PARİTESİ

	ATB KARKAS FİYATLARI (TL/kg)	BESİ YEMİ (TL/kg)	DANA ETİ / YEM PARİTESİ
Şub.22	67,65	3,835	17,64
Mar.22	81,95	4,850	16,90
Nis.22	85,87	5,100	16,84
May.22	97,01	5,400	17,96
Haz.22	93,80	5,690	16,49
Tem.22	95,34	5,400	17,66
Ağu.22	95,54	5,565	17,17
Eyl.22	95,09	5,550	17,13
Eki.22	96,74	5,850	16,54
Kas.22	98,27	5,950	16,52
Ara.22	110,61	5,865	18,86
Oca.23	130,97	6,210	21,09
Şub.23	156,07	6,210	25,13





YILLIK ORTALAMA DANA ETİ / YEM PARİTESİ

YIL	YILLIK ORTALAMA
2017	28,38
2018	23,81
2019	22,11
2020	21,96
2021	17,39
2022	17,23
2023	23,11

AVRUPA YEM HAMMADDE FİYATLARI

MISIR FİYATLARI (EURO/TON)

ÜLKELER	5.03.2023	26.02.2023	19.02.2023	12.02.2023	5.02.2023
BELÇİKA- Brüksel (DEPPROD)	267	283	285	275	270
BULGARİSTAN- Pleven (DEPPROD)	274	274	274	263	261
ALMANYA- Köln (DEPSILO)	277	285		295	293
DANİMARKA - Kobenhavn	404	404	404	402	402
İSPANYA- Valladolid (DEPSILO)	310	312	314	310	311
FRANSA- Bordeaux (DELPORT)	291	297	310	290	285
HIRVATİSTAN- Zagreb (DEPSILO)	300	300	310	300	280
MACARİSTAN- Budapeşte (DELPORTGEX)	270	267	265	262	270
İTALYA- Bologna (DELFIRST)	310	312	311	311	311
HOLLANDA- Rotterdam (CIF)	299	309	311	307	305
PORTEKİZ- Lizbon (DEPPORT)	300	303	313	305	305
ROMANYA- Constanta (FOB)	282	287	285	296	275
ROMANYA- Oltenia (DEPSILO)	252	233	244	270	285
SLOVENYA- Ljubljana (DELFIRST)	303	333	307	338	322
SLOVAKYA- Bratislava (DEPPROD)		219		268	269
TÜRKİYE	285	285	284	278	278



YEMLİK BUĞDAY FİYATLARI (EURO/TON)

ÜLKELER	5.03.2023	26.02.2023	19.02.2023	12.02.2023	5.02.2023
BELÇİKA- Antwerpen (DEPPROD)	246	259	268	260	259
BULGARİSTAN- Dobrich (DEPPROD)	271	271	271	266	266
BULGARİSTAN- Varna (DEPPROD)	271	271	271	266	266
ALMANYA- Hamburg (DEPSILO)	279	288			
Estonia (DELFIRST)	247	265	263	272	253
MACARİSTAN- Budapeşte (DELPORTGEX)	257	267	265	262	262
İRLANDA- Dublin (DELFIRST)	295	294	296	300	294
LETONYA- Wexford (DELFIRST)	300	306	305	305	298
LİTVANYA- Vilnius (DELFIRST)	248	254	261	248	271
HOLLANDA- Rotterdam (CIF)	291	303	308	298	298
PORTEKİZ- Lizbon (DEPPORT)	300	306	313	315	308
ROMANYA - Banat (DEPSILO)	229	241	235	248	276
ROMANYA- Oltenia (DEPSILO)	244	272	261		265
SLOVAKYA- Bratislava (DEPPROD)			241		238
TÜRKİYE	345	346	344	342	336

YEMLİK ARPA FİYATLARI (EURO/TON)

ÜLKELER	5.03.2023	26.02.2023	19.02.2023	12.02.2023	5.02.2023
BELÇİKA- Antwerpen (DEPPROD)	232	240	248	242	238
BULGARİSTAN- Burgas (DEPPROD)	302	302	302	302	302
ALMANYA- Hamburg (DEPSILO)	247	260			
DANİMARKA - Kobenhavn	268	268	267	274	274
İSPANYA- Valladolid (DEPSILO)	302	307	308	305	308
FİNLANDİYA- Naantali (DELPORT)	211	220	219	219	219
FRANSA- Rouen (DELPORT)	270	276	283	274	269
İRLANDA- Dublin (DELFIRST)	268	278	278	277	276
İTALYA- Bologna (DELFIRST)	276	281	283	283	293
HOLLANDA- Rotterdam (CIF)	263	277	284	275	272
PORTEKİZ- Lizbon (DEPPORT)	280	287	306	300	295
ROMANYA- Muntenia (DEPSILO)	212	245		230	243
SLOVAKYA- Bratislava (DEPPROD)					
TÜRKİYE	295	296	294	293	288



YEMLİK YULAF FİYATLARI (EURO/TON)

ÜLKELER	5.03.2023	26.02.2023	19.02.2023	12.02.2023	5.02.2023
AVUSTURYA - Wels - DEPSILO		278			
FİNLANDİYA - Loviisa - DELPORT	218	225	235	239	239
LİTVANYA- Vilnius (DELFIRST)	253	264		259	267

	Fiyat Dönem Etiketleri								
FGATE	Üretici fiyatı								
DEPPROD	Çiftlikten veya üretim alanından çıkış- kamyonla veya diğer ulaşım araçlarında								
DELFIRST	İlk müşteriye teslimat- silo veya işleme tesisi- kamyonla veya diğer ulaşım araçlarında								
DEPSILO	Silodan çıkış- depolamadan sonra- kamyonla veya diğer ulaşım araçlarında								
DELPROC	Bir araçtan sonra işleyiciye teslimat								
DELPORT	Limana teslimat- tren veya kamyon veya mavnalı ile liman silosuna gönderilen tahıl								
FOB	Güvertede teslim- uluslararası ticaret terimleri- resmi tanım http://www.iccwbo.org/incoterms/id3040/index.html								
CIF	Maliyet, sigorta ve nakliye- uluslararası ticaret terimleri- resmi tanım http://www.iccwbo.org/incoterms/id3040/index.html								
DEPPORT	Yere (liman) gönderim, yükü boşaltılmış, kamyonun ayrıldığı liman								
-GEX	tahıl değişim kotasyonu								

Tüm fiyatlar KDV hariç toptan satış fiyatlarıdır.



4. 2023 ŞUBAT AYINDA RESMÎ GAZETE'DE YAYINLANAN MEVZUAT İCMALI

14 Şubat 2023 - Kırsal Kalkınma Destekleri Kapsamında Kırsal Ekonomik Altyapı Yatırımlarının Desteklenmesi Hakkında Tebliğ (Tebliğ No: 2020/25)'de Değişiklik Yapılmasına Dair Tebliğ (No: 2023/9)

Kırsal Kalkınma Destekleri Kapsamında Kırsal Ekonomik Altyapı Yatırımlarının Desteklenmesi Hakkında Tebliğ (Tebliğ No: 2020/25)'de Değişiklik Yapılmasına Dair Tebliğ kapsamında aşağıdaki geçici madde eklenmiştir:

“2022-2023 başvuru dönemi için il proje değerlendirme komisyonunun görev süresi

GEÇİCİ MADDE 3- (1) 2022-2023 başvuru dönemi için il proje değerlendirme komisyonunun görev süresi Adana, Adıyaman, Diyarbakır, Gaziantep, Hatay, Kahramanmaraş, Kilis, Malatya, Osmaniye ve Şanlıurfa illerinde 8/5/2023; diğer illerde ise 10/3/2023 tarihinde sona erer.”

- 21/11/2020 tarihli ve 31311 sayılı Resmî Gazete'de yayımlanan Kırsal Kalkınma Destekleri Kapsamında Kırsal Ekonomik Altyapı Yatırımlarının Desteklenmesi Hakkında Tebliğ (Tebliğ No: 2020/25)'in 17 nci maddesinin ikinci fıkrasında yer alan “ve kısmen yapılmış yatırımların tamamlanması” ibaresi yürürlükten kaldırılmıştır.
- Aynı Tebliğin 27 nci maddesinin üçüncü fıkrasına birinci cümleden sonra gelmek üzere aşağıdaki cümle eklenmiştir.

“Aynı puanı alan başvurular kendi aralarında sıralanırken başvuru zamanı daha önce olan üst sıraya alınır.”

14 Şubat 2023 - Kırsal Kalkınma Destekleri Kapsamında Tarıma Dayalı Ekonomik Yatırımların Desteklenmesi Hakkında Tebliğ (Tebliğ No: 2020/24)'de Değişiklik Yapılmasına Dair Tebliğ (No: 2023/8)

Tebliğ kapsamında;

- 21/11/2020 tarihli ve 31311 sayılı Resmî Gazete'de yayımlanan Kırsal Kalkınma Destekleri Kapsamında Tarıma Dayalı Ekonomik Yatırımların Desteklenmesi Hakkında Tebliğ (Tebliğ No: 2020/24)'in 17 nci maddesinin ikinci fıkrasında yer alan “ve kısmen yapılmış yatırımların tamamlanması” ibaresi yürürlükten kaldırılmıştır.
- Aynı Tebliğin 27 nci maddesinin ikinci fıkrasına ikinci cümleden sonra gelmek üzere aşağıdaki cümle eklenmiştir.

“Aynı puanı alan başvurular kendi aralarında sıralanırken başvuru zamanı daha önce olan üst sıraya alınır.”

15 Şubat 2023 - Çiftçi Kayıt Sistemi Yönetmeliğinde Değişiklik Yapılmasına Dair Yönetmelik

Yönetmeliğe aşağıdaki geçici madde eklenmiştir:

- “2023 üretim yılı için ÇKS'ye başvuru yapan çiftçiler, tarım arazileri üzerindeki üretim bilgisi güncellemelerini 1/2/2023 ile 8/5/2023 tarihleri arasında yapabilirler.”



15 Şubat 2023 - Kırsal Kalkınma Destekleri Kapsamında Bireysel Sulama Sistemlerinin Desteklenmesi Hakkında Tebliğ (Tebliğ No: 2021/7)'de Değişiklik Yapılmasına Dair Tebliğ (No: 2023/11)

Tebliğde,

- 25/2/2021 tarihli ve 31406 sayılı Resmî Gazete'de yayımlanan Kırsal Kalkınma Destekleri Kapsamında Bireysel Sulama Sistemlerinin Desteklenmesi Hakkında Tebliğ'in 14 üncü maddesinin yedinci fıkrasında yer alan "2022 yılı için 15 Mart" ibaresi "2023 yılı için 17 Mart" şeklinde değiştirilmiştir.
- Aynı Tebliğe aşağıdaki geçici madde eklenmiştir.

"OHAL kapsamındaki illerden yapılacak başvurular

GEÇİCİ MADDE 1- (1) 8/2/2023 tarihli ve 6785 sayılı Cumhurbaşkanı Kararı ile olağanüstü hal ilan edilen Adana, Adıyaman, Diyarbakır, Gaziantep, Hatay, Kahramanmaraş, Kilis, Malatya, Osmaniye ve Şanlıurfa illerinde, bu Tebliğ kapsamındaki başvurular 8/5/2023 tarihine kadar yapılabilir."

17 Şubat 2023 - 6/2/2023 Tarihinde Meydana Gelen Depremler Nedeniyle Zarar Gören İllerdeki Yetiştiricilere Yem Desteği Verilmesine İlişkin Karar (Karar Sayısı: 6808)

Bu Karar, 6.2.2023 tarihinde meydana gelen depremler nedeniyle zarar gören ve afet bölgesi ilan edilen illerde büyükbaş ve küçükbaş hayvan yetiştiricilerine hayvancılık faaliyetlerinin devamlılığını sağlamak, verimliliğini artırmak ve hayvan sağlığı ile refahını temin etmek amacıyla 6.2.2023 – 31.12.2023 tarihleri arasında bir defaya mahsus olmak üzere hayvan başına yem desteği yapılmasına ilişkin hususları kapsar. Yetiştiricilere bir defaya mahsus olmak üzere büyükbaş için 500 TL/baş, küçükbaş için ise 50 TL/baş destekleme ödemesi yapılır.

17 Şubat 2023 - 2022 Yılında Yapılacak Tarımsal Desteklemeler ve 2023 Yılında Uygulanacak Sertifikalı Tohum Kullanım Desteğine İlişkin Kararda Değişiklik Yapılmasına Dair Karar (Karar Sayısı: 6809)

Bu Karar kapsamında; 6.2.2023 tarihinde meydana gelen depremler nedeniyle afet bölgesi ilan edilen illerde ÇKS'ye kayıtlı çiftçiler için 2022 üretim yılı mazot ve gübre destekleme ödemeleri nakdi olarak yapılacağı hükme bağlanmıştır. Ayrıca bazı destek miktarlarında değişiklik yapılmış, bazı havzalara ilişkin satırlarda da değişiklik yapılmıştır.

17 Şubat 2023 - Bitkisel Üretime Destekleme Ödemesi Yapılmasına Dair Tebliğ (Tebliğ No: 2022/37)'de Değişiklik Yapılmasına Dair Tebliğ (No: 2023/10)

Tebliğ kapsamında; afet bölgelerinde desteklemenin nakdi yapılacağı hükme bağlanmış, bazı ürünlerin destekleme birim fiyatlarında ve tarihlerde değişiklikler yapılmıştır.

22 Şubat 2023 - 6/2/2023 Tarihinde Meydana Gelen Depremler Nedeniyle Zarar Gören Bazı İllerdeki Tarımsal Üreticilerin, T.C. Ziraat Bankası A.Ş. ve Tarım Kredi Kooperatiflerince Düşük Faizli Kredi Kullanılmasına İlişkin Kararlar Kapsamındaki Kredi Borçlarının Ertelenmesine Dair Karar (Karar Sayısı: 6816)

Anılan karara göre, 6.2.2023 tarihli depremler nedeniyle zarar gören bazı illerdeki tarımsal üreticilerin, T.C. Ziraat Bankası A.Ş. ve Tarım Kredi Kooperatiflerince düşük faizli kredi kullanılmasına ilişkin kararlar kapsamındaki kredi borçlarının ertelenmesine dair ekli kararın yürürlüğe konulmasına karar verilmiştir.



22 Şubat 2023 - Kırsal Kalkınma Destekleri Kapsamında Kırsal Kalkınmada Uzman Eller Projelerinin Desteklenmesi Hakkında Tebliğ (No: 2023/5)

Bu Tebliğin amacı; kırsal alanda/kırsal mahallede yaşayan/yaşamayı taahhüt eden, tarım, hayvancılık, ormancılık, gıda ve su ürünleri alanlarında eğitim veren üniversitelerin fakülte ve meslek yüksekokulları ile Milli Eğitim Bakanlığına bağlı tarım, hayvan yetiştiriciliği ve sağlığı, laboratuvar hizmetleri ve gıda teknolojisi alanlarında eğitim veren lise ve dengi okullardan mezun genç nüfusun istihdamına katkı sağlamak; bitkisel üretim, hayvancılık, gıda ve su ürünleri sektörlerinde girişimciliği destekleyerek bu faaliyetlerin eğitilmiş kişiler tarafından yapılmasını teşvik etmek; tarımsal üretimin miktarını, kalitesini ve verimliliğini arttırmak; kırsal alanda tarımsal üretim yapan işletmelere örnek ve önderlik oluşturacak sürdürülebilir yatırımlara hibe desteği verilmesine ilişkin usul ve esasları belirlemektir.

23 Şubat 2023 - Ziraat Katılım Bankası A.Ş. Tarafından Tarımsal Üretime Dair Düşük Kâr Payı Oranlı Yatırım ve İşletme Finansmanı Kullanılmasına İlişkin Karar (Karar Sayısı: 683)

Karar kapsamında; üreticilerin tarımsal finansman ihtiyaçlarının uygun koşullarda karşılanması amacıyla Ziraat Katılım Bankası A.Ş.'nin finansman kullanımına ilişkin usul, esas ve kriterlerine uygun olmak koşuluyla bu kararda belirtilen usul, esas, limit ve oranlar dikkate alınarak finansman kullanılır. Üretim konuları arasında sütçü ve kombine sığır yetiştiriciliği, damızlık düve yetiştiriciliği, büyükbaş hayvan besiciliği, küçükbaş hayvancılık, yem bitkisi üretimi bulunmaktadır.

23 Şubat 2023 - Cumhurbaşkanlığı Tarafından Yapılan Atamalar Hakkında Kararlar (Karar: 2023/85, 86, 87, 88, 89, 90, 91, 92, 93, 94, 95, 96)

Cumhurbaşkanlığı Tarafından Yapılan Atamalar Hakkında Kararlar kapsamında TÜİK Başkan Yardımcılıklarına Furkan Metin, Serdar Öz ve Aydın Keskin Kadioğlu atanmıştır.

23 Şubat 2023 - Bitkisel Üretime Destekleme Ödemesi Yapılmasına Dair Tebliğ (Tebliğ No: 2022/37)'de Değişiklik Yapılmasına Dair Tebliğ (No: 2023/16)

Tebliğ kapsamında; 19/11/2022 tarihli ve 32018 sayılı Resmî Gazete'de yayımlanan Bitkisel Üretime Destekleme Ödemesi Yapılmasına Dair Tebliğ (Tebliğ No: 2022/37)'in 8 inci maddesinin birinci fıkrasında yer alan "Adana, Adıyaman, Diyarbakır, Gaziantep, Hatay, Kahramanmaraş, Kilis, Malatya, Osmaniye ve Şanlıurfa illerinde" ibaresi "6/2/2023 tarihinde meydana gelen depremler nedeniyle zarar gören ve afet bölgesi ilan edilen illerde" şeklinde değiştirilmiştir.

23 Şubat 2023 - Kırsal Kalkınma Destekleri Kapsamında Bireysel Sulama Sistemlerinin Desteklenmesi Hakkında Tebliğ (Tebliğ No: 2021/7)'de Değişiklik Yapılmasına Dair Tebliğ (No: 2023/17)

Tebliğ kapsamında; 25/2/2021 tarihli ve 31406 sayılı Resmî Gazete'de yayımlanan Kırsal Kalkınma Destekleri Kapsamında Bireysel Sulama Sistemlerinin Desteklenmesi Hakkında Tebliğ (Tebliğ No: 2021/7)'in geçici 1 inci maddesi başlığı ile birlikte aşağıdaki şekilde değiştirilmiştir.

"Afet bölgesi ilan edilen illerden yapılacak başvurular

GEÇİCİ MADDE 1- (1) 6/2/2023 tarihinde meydana gelen depremler nedeniyle zarar gören ve afet bölgesi ilan edilen illerde bu Tebliğ kapsamındaki başvurular 8/5/2023 tarihine kadar yapılabilir."



23 Şubat 2023 - Kırsal Kalkınma Destekleri Kapsamında Kırsal Ekonomik Altyapı Yatırımlarının Desteklenmesi Hakkında Tebliğ (Tebliğ No: 2020/25)'de Değişiklik Yapılmasına Dair Tebliğ (No: 2023/18)

Tebliğ kapsamında; 21/11/2020 tarihli ve 31311 sayılı Resmî Gazete'de yayımlanan Kırsal Kalkınma Destekleri Kapsamında Kırsal Ekonomik Altyapı Yatırımlarının Desteklenmesi Hakkında Tebliğ (Tebliğ No: 2020/25)'in geçici 3 üncü maddesinde yer alan "Adana, Adıyaman, Diyarbakır, Gaziantep, Hatay, Kahramanmaraş, Kilis, Malatya, Osmaniye ve Şanlıurfa illerinde" ibaresi "6/2/2023 tarihinde meydana gelen depremler nedeniyle zarar gören ve afet bölgesi ilan edilen illerde" şeklinde değiştirilmiştir.

28 Şubat 2023 - Çiğ Süt Desteği ve Süt Piyasasının Düzenlenmesi Uygulama Tebliği (Tebliğ No: 2023/8)

Bu Tebliğin amacı; çiğ süt üretimi ve kalitesi ile uygulanan hayvancılık politikalarının etkinliğini artırmak suretiyle çiğ süt üretiminde sürdürülebilirliği sağlamak üzere yetiştiricilerin desteklenmesidir.

(2) Bu Tebliğ, 9/1/2023 tarihli ve 6655 sayılı Cumhurbaşkanı Kararı ile yürürlüğe konulan 2023-2024 Yıllarında Yapılacak Çiğ Süt Desteği ve Süt Piyasasının Düzenlenmesine İlişkin Kararda yer alan destekleme ödemelerine ilişkin usul ve esasları kapsar.

5. 2023 YILI MART AYI SEKTÖREL ETKİNLİK TAKVİMİ

- 1 – 5 Mart 2023 – 6. Uluslararası Beyaz Et Kongresi (UBEK), Antalya
- 2 – 3 Mart 2023 – Süt Akademisi/Membran Teknolojileri ve Süt İşletmelerinde Maliyet Ekonomisi Eğitimi, İstanbul
- 3 Mart 2023 – Süt ve Süt Ürünleri Alt Komisyonu -Krema ve Kaymak Tebliği Toplantısı, Online
- 8 Mart 2023 – TGDF Afet Bölgesi Restorasyon Projesi Bilgilendirme Toplantısı, Online
- 10 Mart 2023 – Süt ve Süt Ürünleri Alt Komisyon - Krema ve Kaymak Tebliği Toplantısı, Online
- 17 Mart 2023 – Süt ve Süt Ürünleri Alt Komisyon - Krema ve Kaymak Tebliği Toplantısı, Online
- 22 Mart 2023 - TÜSİAD Çevre ve İklim Değişikliği Çalışma Grubu, Dünya Su Günü Etkinliği, Online
- 22 Mart 2023 – Ticaret Bakanlığı - Yeni Nesil İhracat Destekleri ve Dış Ticaret Eğitim Programı, Online
- 23 Mart 2023 – TOBB Gıda Sanayi Meclisi Toplantısı, Online
- 24 Mart 2023 – TOBB Hayvancılık Sanayi Meclisi Toplantısı, Online
- 28 – 29 Mart 2023 – TSE Tarafsızlığı Koruma Komitesi toplantısı, Online