



## SETBİR BÜLTEN / ARALIK 2023

### İçindekiler

1. Süt Sektörü
2. Kırmızı Et Sektörü
3. Yem Sektörü
4. 2023 Aralık Ayında Resmî Gazetede Yayınlanan Mevzuat İcmali
5. 2024 Ocak Ayı Sektörel Etkinlik Takvimi



## 1. SÜT SEKTÖRÜ

### ÇİĞ SÜT ÜRETİM İSTATİSTİKLERİ, 2020-2022

2021 yılında 23 milyon 200 bin 306 ton olan çığ süt üretim tahmini, 2022 yılında %7,1 azalarak 21 milyon 563 bin 492 ton oldu. Bir önceki yıla göre manda sütü üretimi %31,5, keçi sütü üretimi %13,2, inek sütü üretimi %6,8 ve koyun sütü üretimi %6,7 azaldı.

Çığ süt üretiminin 2022 yılında %92,3'ünü inek sütü, %4,9'unu koyun sütü, %2,5'ini keçi sütü ve %0,2'sini manda sütü oluşturdu.

#### Çığ süt üretimi, 2020-2022 (Ton)

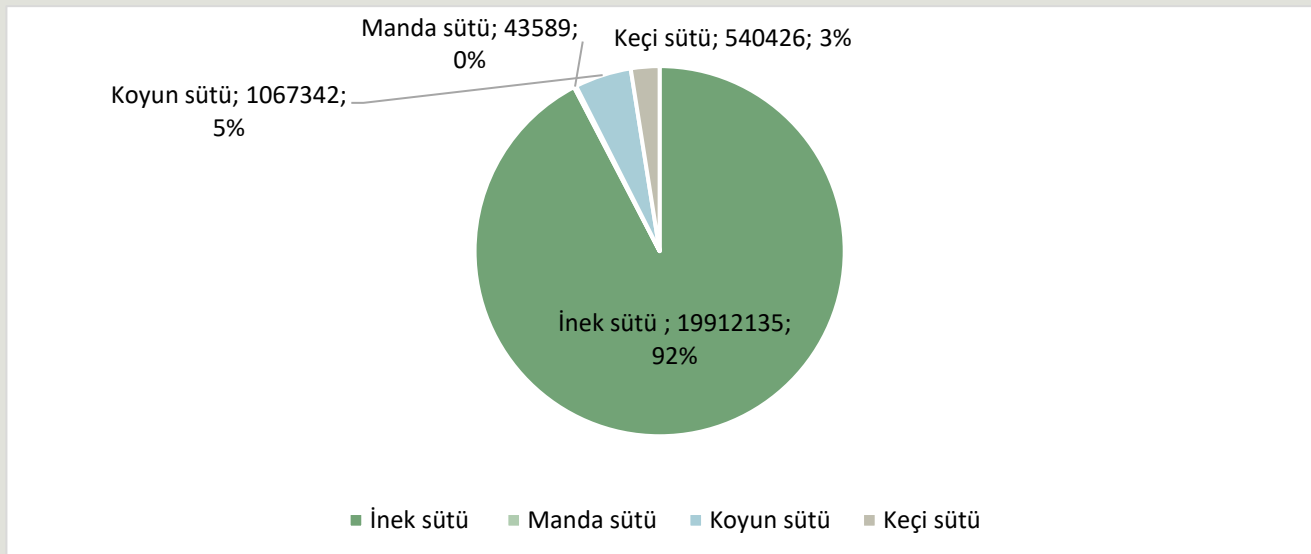
Yıl	Toplam	İnek	Manda	Koyun	Keçi
2020	23 503 790	21 749 342	63 767	1 101 065	589 617
2021	23 200 306	21 370 116	63 643	1 143 762	622 785
2022	21 563 492	19 912 135	43 589	1 067 342	540 426

Kaynak: TÜİK, Çığ Süt Üretim İstatistikleri, 2022

Rakamlar yuvarlamadan dolayı toplamı vermeyebilir.

**Açıklama:** Süt üretim tahminleri 2020 yılına kadar Tarım ve Orman Bakanlığı tarafından İstatistik Bilgi Sistemi (İBS) aracılığı ile derlenen hayvan sayıları ile 2001 yılında yapılan Tarım Sayımından elde edilen sağılma oranları ve süt verim katsayıları kullanılarak hesaplanmıştır. 2020 yılı ve sonrası süt üretimi ise TÜİK tarafından örnekleme yoluyla seçilen 40 binden fazla tarımsal işletmeye uygulanan Tarımsal İşletmelerde Hayvansal Üretim Araştırması'ndan (TİHA) elde edilmiştir.

#### Çığ Süt Üretiminin Türlere Göre Dağılımı (%)



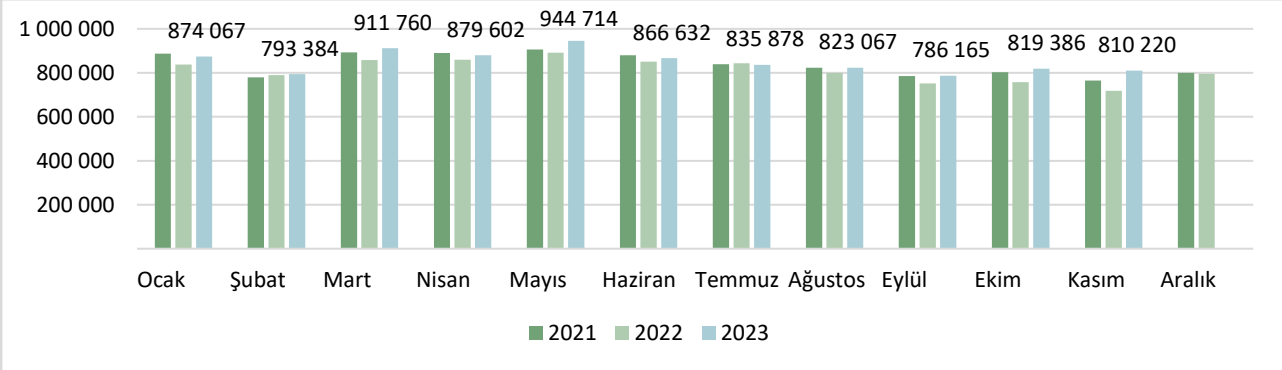


**SETBİR**

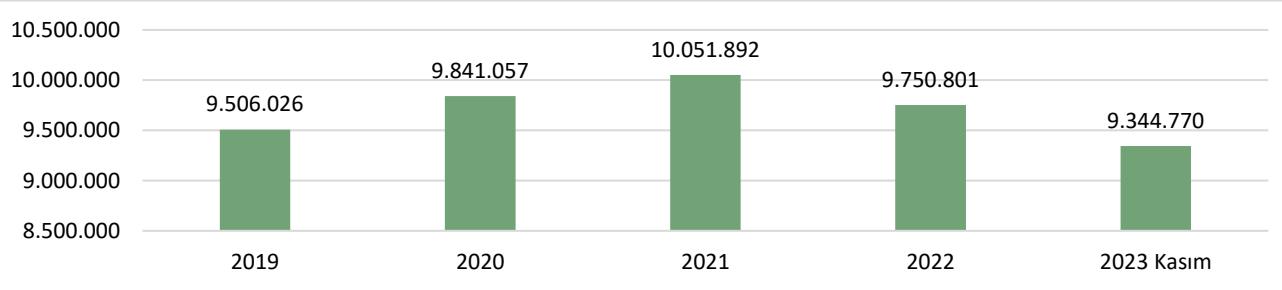
## ÜLKEMİZDE YILLARA VE AYLARA GÖRE SANAYİ TARAFINDAN TOPLANAN İNEK SÜTÜ (TON)

2023 Kasım ayında ticari süt işletmelerince 810 bin 220 ton inek sütü toplanmış olup, ticari süt işletmeleri tarafından toplanan inek sütü miktarı, Kasım ayında bir önceki yılın aynı ayına göre %12,8; Ocak-Kasım döneminde ise bir önceki yılın aynı dönemine göre %4,3 artmıştır. Kasım ayında bir önceki yılın aynı ayına göre, inek peyniri üretimi %13,5, ayran üretimi %18,1, yoğurt üretimi %12,0 ve içme sütü üretimi %0,4 artarken, tereyağı üretimi %8,6 azaldı. Ocak-Kasım döneminde ise bir önceki yılın aynı dönemine göre, inek peyniri üretimi %9,8, ayran üretimi %8,1, yoğurt üretimi %4,4 ve içme sütü üretimi %0,8 artarken, tereyağı üretimi %10,3 azaldı.

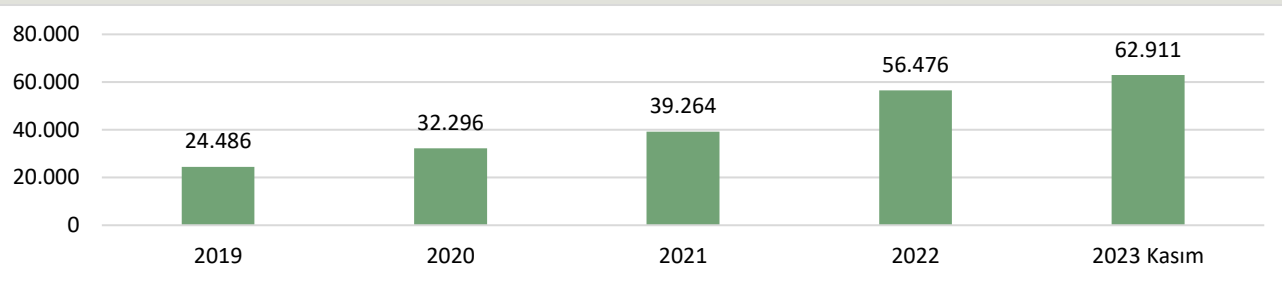
### AYLARA GÖRE SANAYİ TARAFINDAN TOPLANAN İNEK SÜTÜ (TON)



### YILLARA GÖRE SANAYİ TARAFINDAN TOPLANAN İNEK SÜTÜ (TON)



### YILLARA GÖRE ÇİFTLİKLERDEN TOPLANAN KREMA (TON)



Kaynak: TÜİK



## Süt ve süt ürünleri yıllık üretim miktarı ve değişim oranları, 2021, 2022

	Miktar (ton)		Değişim oranı (%)
	2021	2022	%
<b>Koyun sütü</b>	28 609	23 488	-17,9
<b>Keçi sütü</b>	45 762	36 281	-20,7
<b>Manda sütü</b>	3 168	3 871	22,2
<b>İçme sütü</b>			
Pastörize tam yağlı süt	88 147	130 504	48,1
Pastörize yarım yağlı süt	2 864	1 691	-41,0
Pastörize yağsız süt	c	433	-
UHT tam yağlı süt	690 375	659 813	-4,4
UHT yarım yağlı süt	641 156	605 116	-5,6
UHT yağsız süt	58 522	71 057	21,4
<b>Kaymak</b>			
Kaymak yağ içeriği <=% 29	853	821	-3,7
Kaymak yağ içeriği >% 29	40 277	30 520	-24,2
<b>Süt tozu</b>			
Tam yağlı süt tozu	39 225	44 625	13,8
Yarım yağlı süt tozu	1 597	c	-
Yağsız süt tozu	85 678	82 535	-3,7
<b>Peynir (süt kategorisine göre)</b>			
İnek peyniri	728 777	694 408	-4,7
Koyun peyniri	1 016	1 927	89,7
Keçi peyniri	236	305	28,9
Manda peyniri	159	260	63,4
Karışık süttten elde edilen peynir	24 642	16 713	-32,2
<b>Peynir (sertlik derecesine göre)</b>			
Yumuşak peynirler	94 526	104 698	10,8
Orta yumuşaklıkta peynirler	246 577	198 762	-19,4
Sert peynirler	146 534	157 432	7,4
Orta sertlikte peynirler	252 397	234 819	-7,0
Ekstra sert peynirler	9 024	5 252	-41,8
Kesilmiş süttten elde edilen peynirler	5 772	12 650	119,2
<b>Peynir altı suyu ve yayık altı suyu</b>			
Sıvı halde	1 047 105	1 016 241	-2,9
Konsantre halde	c	20 650	-
Toz ya da blok halinde	53 510	27 891	-47,9

TÜİK, Süt ve Süt Ürünleri Üretimi, 2022

Dondurma ve sütlü tatlı üreten işletmeler dahil değildir.

Bazı mevsimlik çalışan ve yıl içinde kapanan işletmelere ulaşılamadığından yıllık bilgileri alınamamıştır. Dolayısıyla aylık ve yıllık anket toplamlarında farklılıklar olabilir.

- Bilgi yoktur.

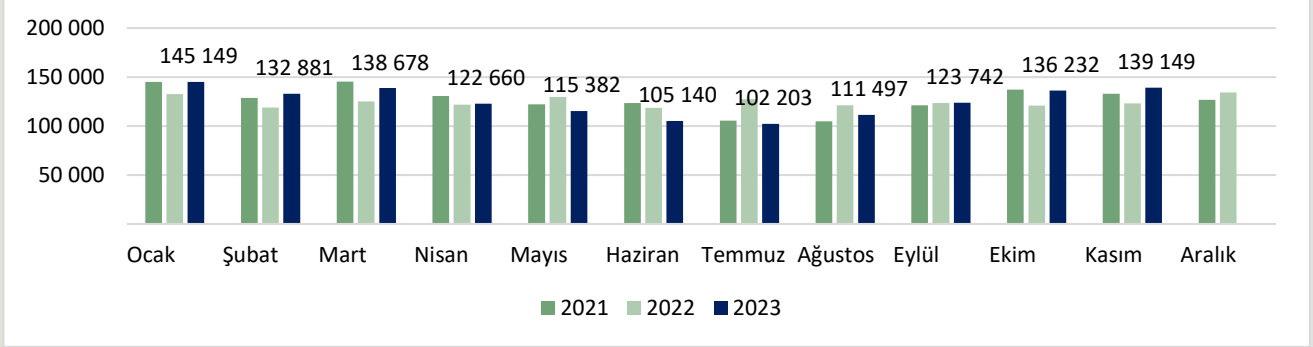
c Gizli veri.



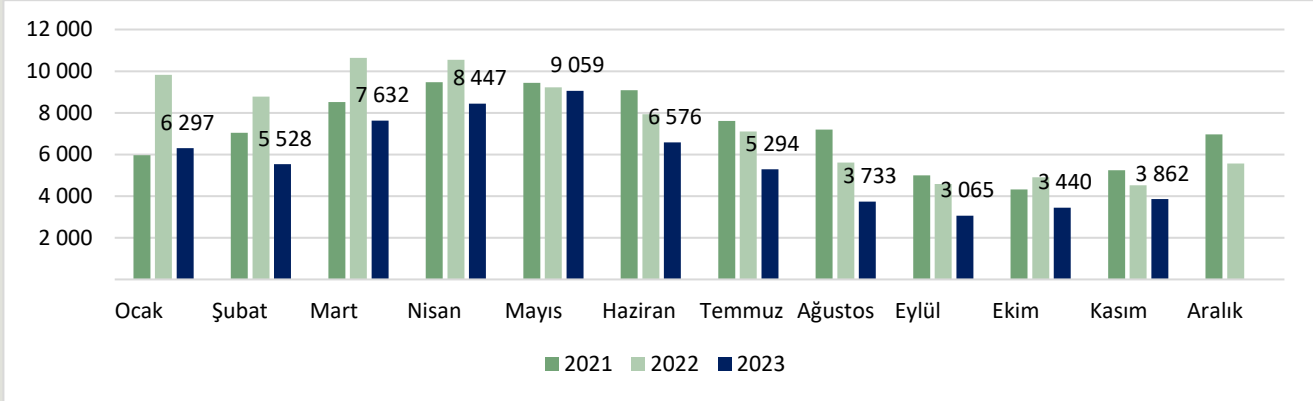
**SETBİR**

## SÜT ÜRÜNLERİ ÜRETİMİ

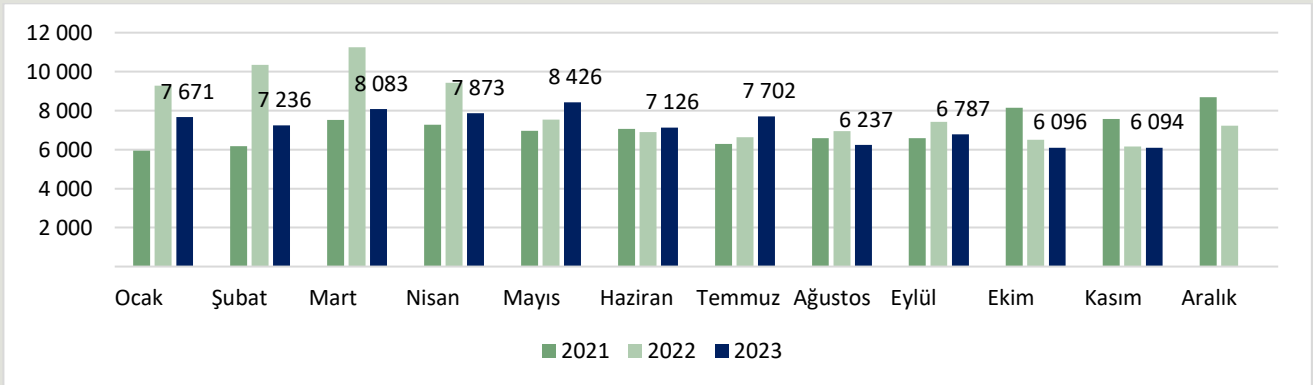
### İÇME SÜTÜ ÜRETİMİ (TON)



### YAĞSIZ SÜTTOZU ÜRETİMİ (TON)



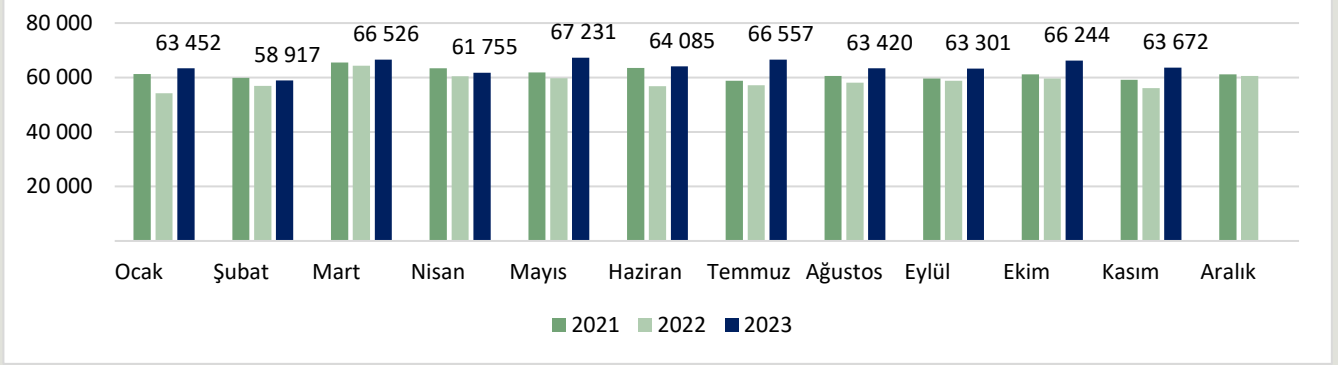
### TEREYAĞI ÜRETİMİ (TON)



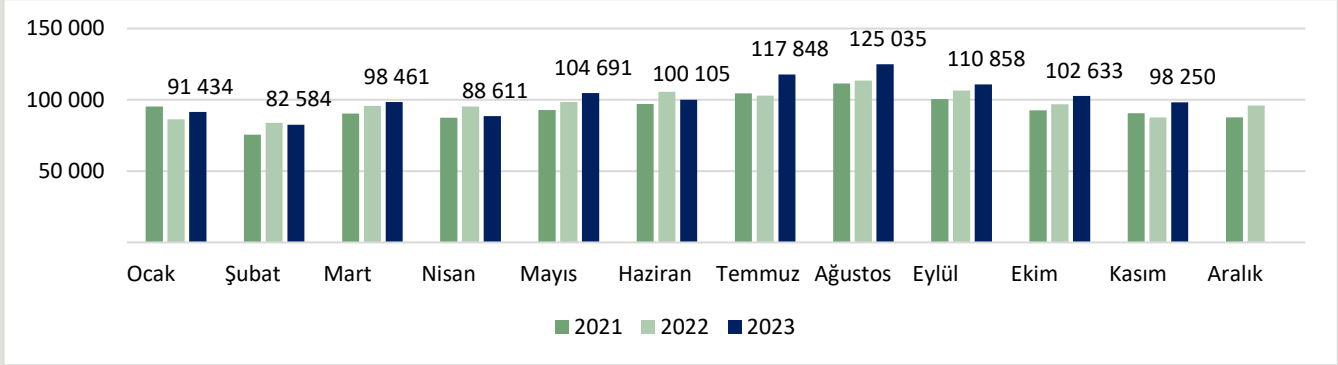
Kaynak: TÜİK



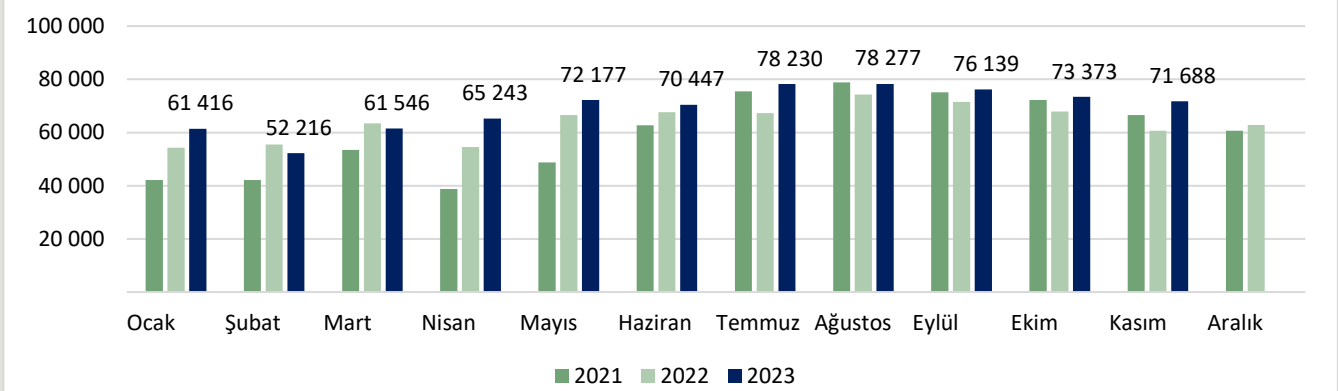
### İNEK PEYNİRİ ÜRETİMİ (TON)



### YOĞURT ÜRETİMİ (TON)



### AYRAN ÜRETİMİ (TON)



Kaynak: TÜİK

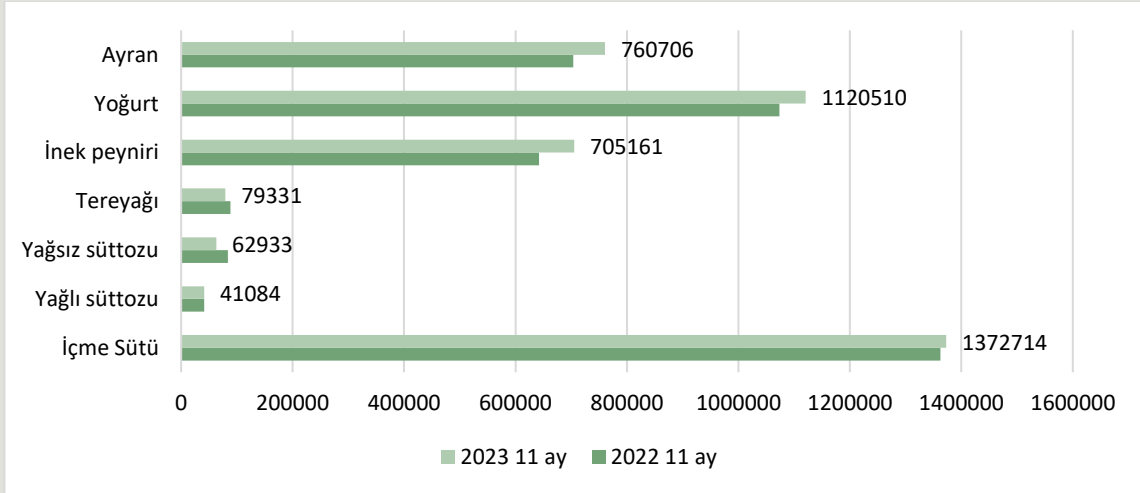


## ÜLKEMİZDE YILLAR BAZINDA SÜT ÜRÜNLERİ ÜRETİMİ (TON)

	İçme Sütü	Yağlı Süttozu	Yağsız Süttozu	Tereyağı	İnek peyniri	Diğer türlerin peynirleri	Yoğurt	Ayran
2013	1.298.059	38.926	39.951	41.515	574.138	26.128	1.081.409	560.101
2014	1.310.534	51.268	59.811	45.817	603.547	29.303	1.101.253	598.877
2015	1.378.601	46.350	66.158	51.831	637.643	28.297	1.123.017	626.831
2016	1.444.979	45.964	78.229	57.610	638.398	22.580	1.173.577	684.527
2017	1.548.881	45.238	87.732	59.449	662.151	27.758	1.172.195	717.334
2018	1.661.785	46.263	63.237	65.856	722.425	33.584	1.198.793	730.705
2019	1.468.616	34.508	66.513	73.656	671.497	28.106	1.136.043	698.330
2020	1.613.197	35.571	69.470	78.610	739.770	27.371	1.113.779	587.828
2021	1.523.176	41.221	86.089	84.826	735.733	27.533	1.125.958	716.882
2022	1.496.558	45.388	89.227	95.655	702.868	19.873	1.169.321	766.278
2023 11 ay	1.372.714	41.084	62.933	79.331	705.161	25.875	1.120.510	760.706

Kaynak: TÜİK

## 2022 11 AY VE 2023 11 AY SÜT VE SÜT ÜRÜNLERİ ÜRETİMLERİ KARŞILAŞTIRMASI





### ÜLKEMİZDE SÜT ÜRÜNLERİ DIŞ TİCARETİ (TON)

	İhracat Miktar (ton)	İhracat (Dolar)
<b>2019</b>	208.151	356.850.975
<b>2020</b>	182.091	336.784.791
<b>2021</b>	233.062	487.323.949
<b>2022</b>	192.440	573.510.266
<b>2023 11 ay</b>	110.045	301.950.915

	İthalat Miktar (ton)	İthalat (Dolar)
<b>2019</b>	19.479	80.339.409
<b>2020</b>	18.399	69.384.782
<b>2021</b>	13.327	45.755.082
<b>2022</b>	11.576	53.369.505
<b>2023 11 ay</b>	11.784	62.368.007

### ÜLKEMİZDE SÜT ÜRÜNLERİ DIŞ TİCARETİ (GTİP BAZINDA)

Yıl	HS6	HS6 adı	İhracat Miktar (kg)	İthalat Miktar (kg)	İhracat Dolar	İthalat Dolar
<b>2022</b>	40110	Süt ve krema; katı yağ <= %1, konsantre edilmemiş, ilave şeker veya diğer tatlandırıcı madde içermeyen	907.867	44	803.587	116
	40120	Süt ve krema; %1 < katı yağ <= %6, konsantre edilmemiş, ilave şeker veya diğer tatlandırıcı madde içermeyen	11.808.239	37	8.331.151	40
	40140	Süt ve krema; %6 < katı yağ <= %10, konsantre edilmemiş, ilave şeker veya diğer tatlandırıcı madde içermeyen	783.565	1	959.766	5
	40150	Süt ve krema; katı yağ > %10, konsantre edilmemiş, ilave şeker veya diğer tatlandırıcı madde içermeyen	2.660.053	669.996	8.000.531	2.228.989
	40210	Süt ve krema (toz, granül veya diğer katı şekillerde); katı yağ <= % 1.5, konsantre edilmiş veya ilave şeker ya da diğer	42.309.847	146.212	150.854.024	685.239
	40221	Süt ve krema (toz, granül veya diğer katı şekillerde); katı yağ > %1.5, konsantre edilmiş, ilave şeker-tatlandırıcı içer	1.715.230	23	7.930.265	204
	40229	Süt ve krema (toz, granül veya diğer katı şekillerde); katı yağ > %1.5, konsantre edilmiş, ilave şeker-tatlandırıcı içer	94.022	90	292.168	166





	40291	Süt ve krema (katı şekillerde olanlar HARIÇ); konsantre edilmiş, ilave şeker-tatlandırıcı içermeyen	651.453	5	2.340.985	45
	40299	Süt ve krema (katı şekillerde olanlar HARIÇ); konsantre edilmiş, ilave şeker veya tatlandırıcı içerenler	1.519.771	299	2.780.645	1.261
	40320	Yoğurt; aromalandırılmamış, ilave meyva, sert kabuklu meyve, kakao, çikolata, baharat, kahve, biltki, hububat veya ekmeç	5.994.579	1.276	4.748.772	4.002
	40390	Yayıkaltı, pıhtılaştırılmış süt ve krema, kefir veya diğere fermente edilmiş veya asitliğı artırılmış süt ve krema	2.587.473	446.587	5.396.396	1.137.764
	40410	Peynir altı suyu ve modifiye edilmiş peynir altı suyu	39.535.543	1.048.499	55.218.678	1.476.942
	40490	Diğere tabii süt ürünleri	311.952	757.029	381.689	1.599.477
	40510	Tereyağı	12.430.655	782.799	65.873.539	4.796.510
	40520	Sürölerek yenilen süt ürünleri (% 39 =<katı yağ <% 80)	280.503	3	1.535.273	16
	40590	Sütten elde edilen diğere yağlar	571.194	55.677	3.614.526	416.420
	40610	Taze peynirler (olgunlaştırılmamış veya preslenmemiş) (peyniraltı suyundan yapılmış peynirler dahil) ve pıhtılaştırılmı	14.538.832	114.591	51.030.971	330.380
	40620	Rendelenmiş/toz haline getirilmiş her cins peynir	5.572.681	96.121	27.834.439	700.543
	40630	Eritme peynirler (rendelenmemiş/toz haline getirilmemiş)	9.617.382	541.223	31.925.110	2.618.058
	40640	Mavi küflü peynirler ve Penicillium roqueforti ile elde edilen küf içeren diğere peynirler	1.282	208.787	7.831	1.232.430
	40690	Diğere peynirler	14.809.421	6.194.173	75.493.882	33.942.906
	210500	Dondurma ve yenilen diğere buzlar	23.738.283	512.343	68.156.038	2.197.992
	<b>Yıl toplamı:</b>		<b>192.439.827</b>	<b>11.575.815</b>	<b>573.510.266</b>	<b>53.369.505</b>
<b>Yıl</b>	<b>HS6</b>	<b>HS6 adı</b>	<b>İhracat Miktar (kg)</b>	<b>İthalat Miktar (kg)</b>	<b>İhracat Dolar</b>	<b>İthalat Dolar</b>
<b>2023 (11 ay)</b>	40110	Süt ve krema; katı yağ <= %1, konsantre edilmemiş, ilave şeker veya diğere tatlandırıcı madde içermeyen	924.415	2	925.599	17
	40120	Süt ve krema; %1 < katı yağ <= %6, konsantre edilmemiş, ilave şeker veya diğere tatlandırıcı madde içermeyen	8.077.696	21.005	6.647.998	36.638
	40140	Süt ve krema; %6 < katı yağ <= %10, konsantre edilmemiş, ilave şeker veya diğere tatlandırıcı madde içermeyen	551.143	0	785.752	0
	40150	Süt ve krema; katı yağ > %10, konsantre edilmemiş, ilave şeker veya diğere tatlandırıcı madde içermeyen	2.295.585	655.661	8.019.302	2.908.006
	40210	Süt ve krema (toz, granül veya diğere katı şekillerde); katı yağ <= % 1.5, konsantre edilmiş veya ilave şeker ya da diğere	1.010.676	321.574	2.582.086	1.283.400

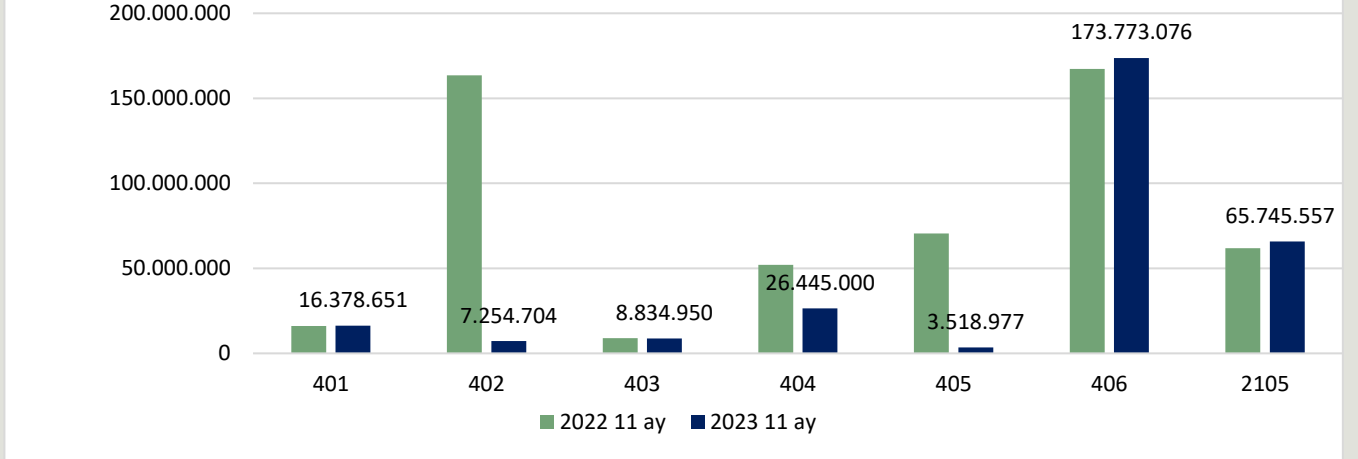


40221	Süt ve krema (toz, granül veya diğer katı şekillerde); katı yağ > %1.5, konsantre edilmiş, ilave şeker-tatlandırıcı içer	24.024	12	128.610	46
40229	Süt ve krema (toz, granül veya diğer katı şekillerde); katı yağ > %1.5, konsantre edilmiş, ilave şeker-tatlandırıcı içer	23.525	57	183.228	206
40291	Süt ve krema (katı şekillerde olanlar HARIÇ); konsantre edilmiş, ilave şeker-tatlandırıcı içermeyen	654.012	0	2.456.194	0
40299	Süt ve krema (katı şekillerde olanlar HARIÇ); konsantre edilmiş, ilave şeker veya tatlandırıcı içerenler	821.894	425	1.904.586	746
40320	Yoğurt; aromalandırılmamış, ilave meyva, sert kabuklu meyve, kakao, çikolata, baharat, kahve, biltki, hububat veya ekmek	4.789.994	11.678	4.659.389	36.412
40390	Yayıkaltı, pıhtılaştırılmış süt ve krema, kefir veya diğer fermente edilmiş veya asitliği artırılmış süt ve krema	1.907.622	316.109	4.175.561	1.251.733
40410	Peynir altı suyu ve modifiye edilmiş peynir altı suyu	30.373.338	6.023	26.401.383	9.256
40490	Diğer tabii süt ürünleri	3.083	821.706	43.617	2.305.179
40510	Tereyağı	280.627	4.102.908	2.288.367	21.883.211
40520	Sürülerek yenilen süt ürünleri (% 39 =<katı yağ <% 80)	62.293	0	347.106	0
40590	Sütten elde edilen diğer yağlar	114.826	461.444	883.504	3.137.167
40610	Taze peynirler (olgunlaştırılmamış veya preslenmemiş) (peyniraltı suyundan yapılmış peynirler dahil) ve pıhtılaştırılmış	15.580.735	179.210	54.820.778	576.070
40620	Rendelenmiş/toz haline getirilmiş her cins peynir	4.841.607	47.462	26.825.684	591.690
40630	Eritme peynirler (rendelenmemiş/toz haline getirilmemiş)	4.678.328	259.658	18.682.529	1.452.826
40640	Mavi küflü peynirler ve Penicillium roqueforti ile elde edilen küf içeren diğer peynirler	2.371	184.166	13.752	1.234.025
40690	Diğer peynirler	12.149.270	3.813.318	73.430.333	22.184.506
210500	Dondurma ve yenilen diğer buzlar	20.878.415	581.871	65.745.557	3.476.873
<b>Yıl toplamı:</b>		<b>110.045.479</b>	<b>11.784.289</b>	<b>301.950.915</b>	<b>62.368.007</b>

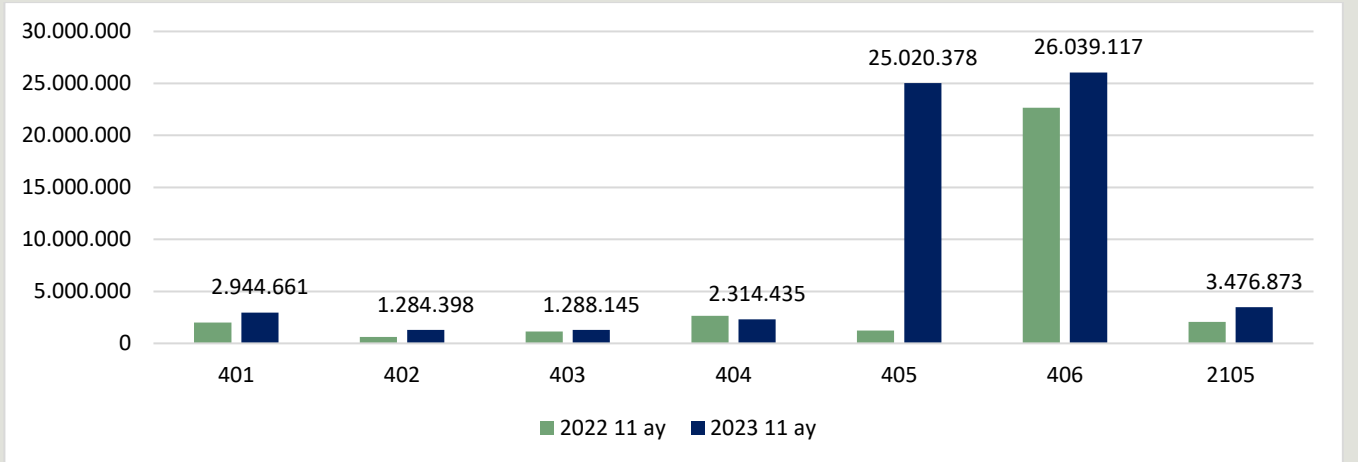
Kaynak: TÜİK



## ÜLKEMİZDE SÜT ÜRÜNLERİ İHRACATI 2022 11 AY VE 2023 11 AY KARŞILAŞTIRMASI (GTİP BAZINDA, DOLAR)



## ÜLKEMİZDE SÜT ÜRÜNLERİ İTHALATI 2022 11 AY VE 2023 11 AY KARŞILAŞTIRMASI (GTİP BAZINDA, DOLAR)



### GTİP Numaraları Açıklaması:

- 0401 - Süt ve krema (konsantre edilmemiş, ilave şeker veya diğer tatlandırıcı madde içermeyen)
- 0402 - Süt, krema (konsantre edilmiş, ilave şeker veya diğer tatlandırıcı madde içerenler)
- 0403 - Yayıltı altı süt, pıhtılaştırmış süt ve krema, yoğurt, kefir veya diğer fermente edilmiş veya asitliği arttırılmış süt ve krema
- 0404 - Peynir altı suyu ve tabii süt bileşenlerinden ibaret diğer ürünler
- 0405 - Sütten elde edilen yağlar, sürülerek yenilen süt ürünleri
- 0406 - Peynir ve pıhtılaştırmış ürünler
- 2105 - Dondurma ve yenilen diğer buzlar



## ÜLKEMİZDE ÇİĞ SÜT REFERANS FİYATLARI (TL/L)

DÖNEMLER	Minimum Değerler		
	2021	Yağ (%)	Protein (%)
1 Ocak – 30 Nisan 2021	2,80	3,6	3,2
1 Mayıs – 30 Haziran 2021	A Sınıfı 2,90	3,5 ve üzeri	3,1 ve üzeri
	B Sınıfı 2,85	3,2≤ yağ değeri<3,5	3≤protein değeri<3,1
	C Sınıfı 2,80	Yağ değeri<3,2	2,9≤protein değeri<3
1 Temmuz – 30 Eylül 2021	3,20*	3,5	3,1
1 Ekim – 7 Aralık 2021	3,20*	3,6	3,2
8 Aralık – 31 Aralık 2021	4,70**	2019/64 sayılı Çiğ İnek Sütünün Sınıflandırılmasına İlişkin Tebliği ile belirlenen A Sınıfı çiğ süt döneminde ait protein ve yağ değerleri baz alınacaktır.	
DÖNEMLER	2022	Yağ (%)	Protein (%)
1 Ocak – 31 Mart 2022	4,70**	2019/64 sayılı Çiğ İnek Sütünün Sınıflandırılmasına İlişkin Tebliği ile belirlenen A Sınıfı çiğ süt döneminde ait protein ve yağ değerleri baz alınacaktır.	
1 Nisan – 15 Mayıs 2022	5,70***	2019/64 sayılı Çiğ İnek Sütünün Sınıflandırılmasına İlişkin Tebliği ile belirlenen A Sınıfı çiğ süt döneminde ait protein ve yağ değerleri baz alınacaktır.	
15 Mayıs – 13 Ekim 2022	7,5****	2019/64 sayılı Çiğ İnek Sütünün Sınıflandırılmasına İlişkin Tebliği ile belirlenen A Sınıfı çiğ süt döneminde ait protein ve yağ değerleri baz alınacaktır.	
14 Ekim 2022– 31 Temmuz 2023	8,50	%3,6 yağ ve %3,2 protein içeriğine sahip çiğ süt tavsiye satış fiyatı. Soğutma, nakliye ve diğer cari giderler üretici tarafından karşılandığı takdirde bu giderler üreticiye ilave olarak ödenecektir.	
1 Ağustos 2023 -	11,50*****	%3,6 yağ ve %3,2 protein içeriğine sahip çiğ inek sütü tavsiye satış fiyatı. Soğutma, nakliye ve diğer cari giderler üretici tarafından karşılandığı takdirde bu giderler üreticiye ilave olarak ödenecektir.	

\*Yağ ve protein oranlarındaki her bir diziyem (%0,1'lik değişim) için ± 5 Kuruş fark uygulanacaktır.

\*\* Yağ ve protein oranlarındaki her bir diziyem (0,1'lik değişim) için ± 7 Kuruş fark uygulanacaktır.

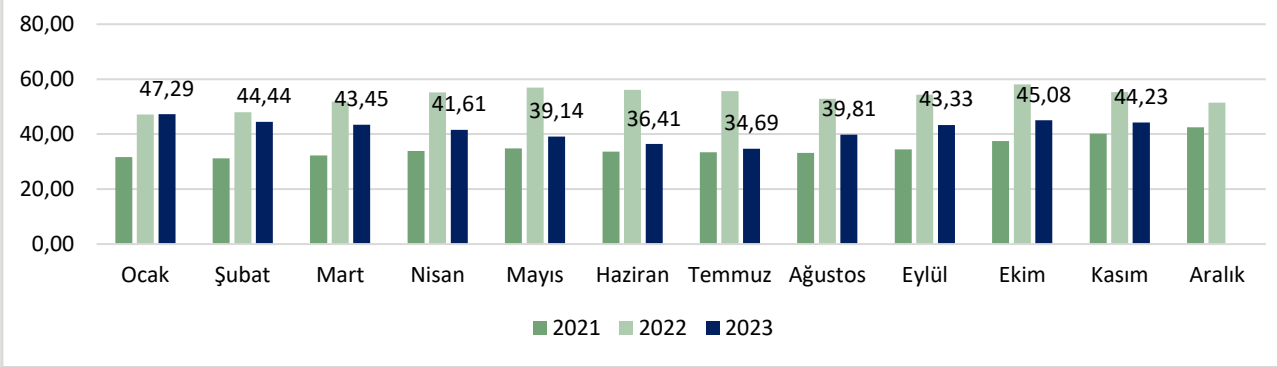
\*\*\* Yağ ve protein oranlarındaki her bir diziyem (0,1'lik değişim) için ± 8 Kuruş fark uygulanacaktır.

\*\*\*\*Baz alınan yağ ve protein oranlarındaki her bir diziyem (0,1'lik değişim) için ± 10 Kuruş fark uygulanacaktır.

\*\*\*\*\*Baz alınan yağ ve protein oranlarındaki her bir diziyem (0,1'lik değişim) için ± 17 Kuruş fark uygulanacaktır.

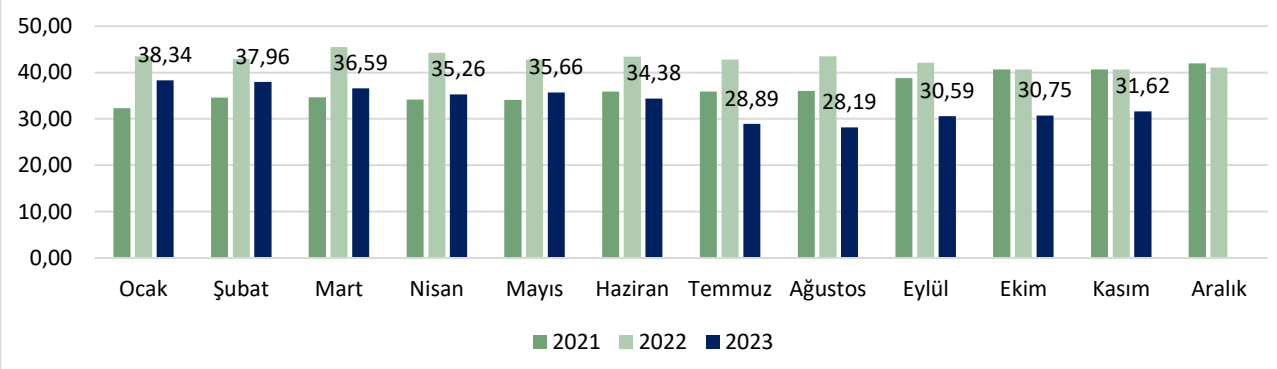
## BAZI ÜLKELERDE ÇİĞ SÜT FİYATLARI

### ABD ÇİĞ SÜT FİYATLARI (Euro/100 kg)



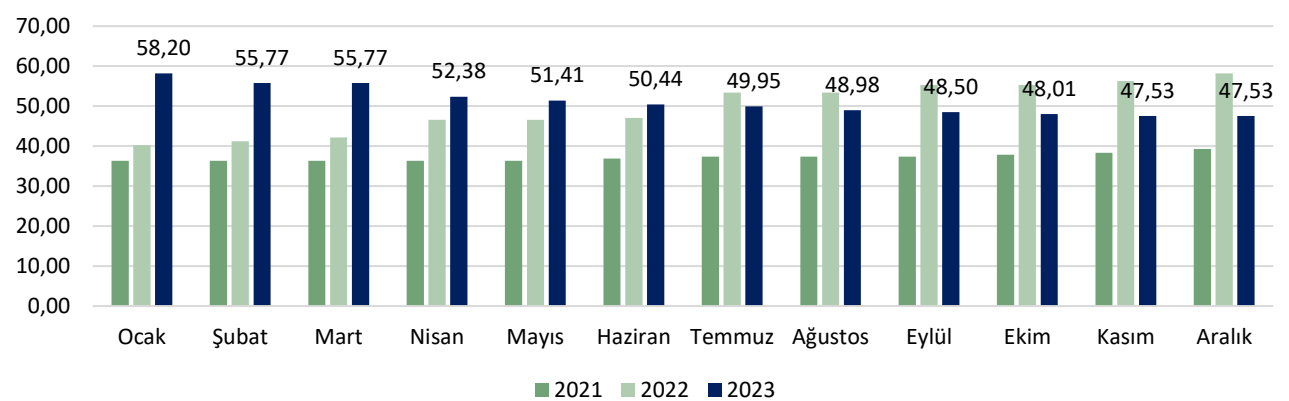
Vergi dâhil değildir. Yağ: ortalama %3,7

### YENİ ZELANDA ÇİĞ SÜT FİYATLARI (Euro/100 kg)



Yağ: %4,2, Protein: %3,4

### İTALYA (LOMBARDY) ÇİĞ SÜT FİYATLARI (Euro/100 kg)

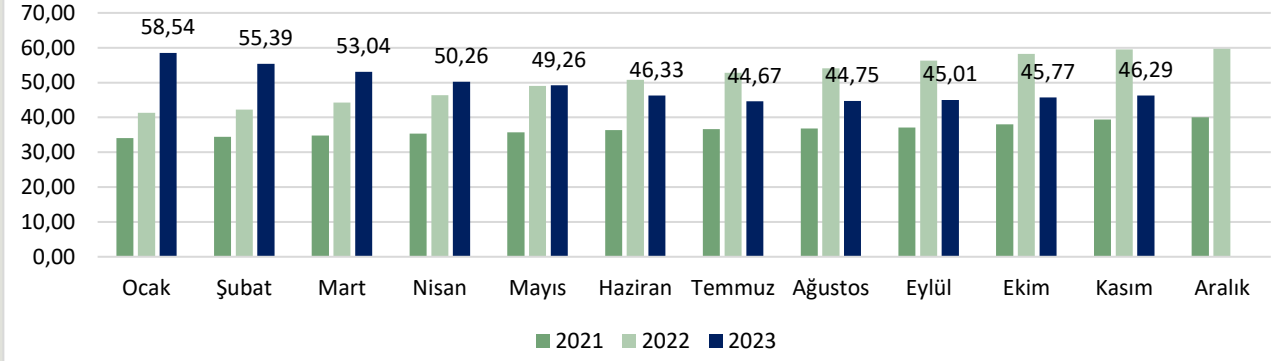


Yağ: %3,7, Protein: %3,25



SETBİR

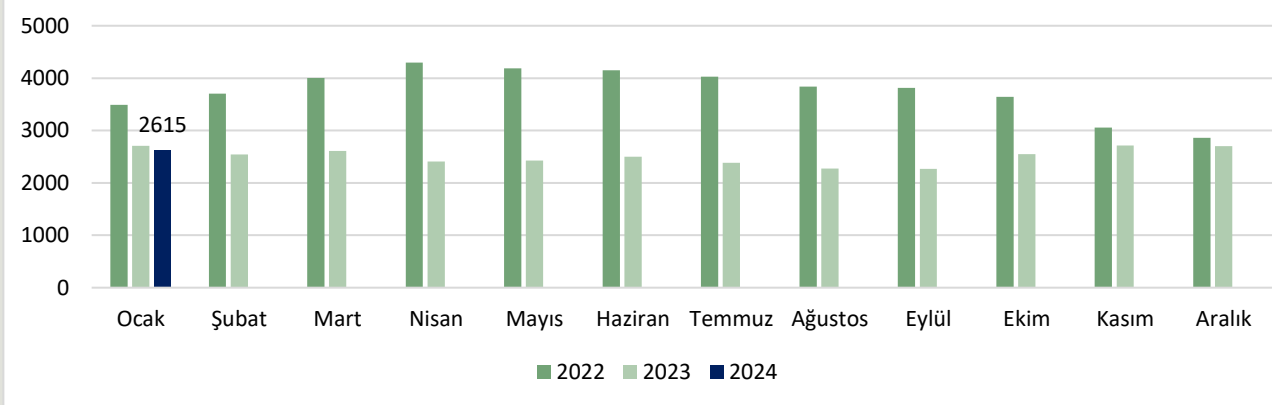
### ALMANYA (BAVERIA) ÇİĞ SÜT FİYATLARI (Euro/100 kg)



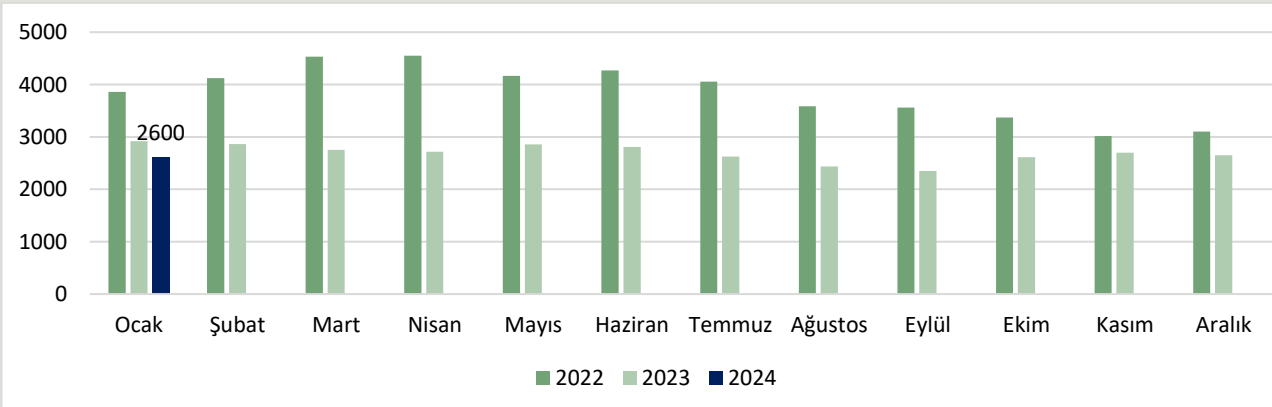
Yağ: %4,0, Protein: %3,4

### BAZI ÜLKELERDE SÜT ÜRÜNLERİ FİYATLARI

#### ALMANYA YAĞSIZ SÜTTOZU FİYATLARI (Euro/ton)

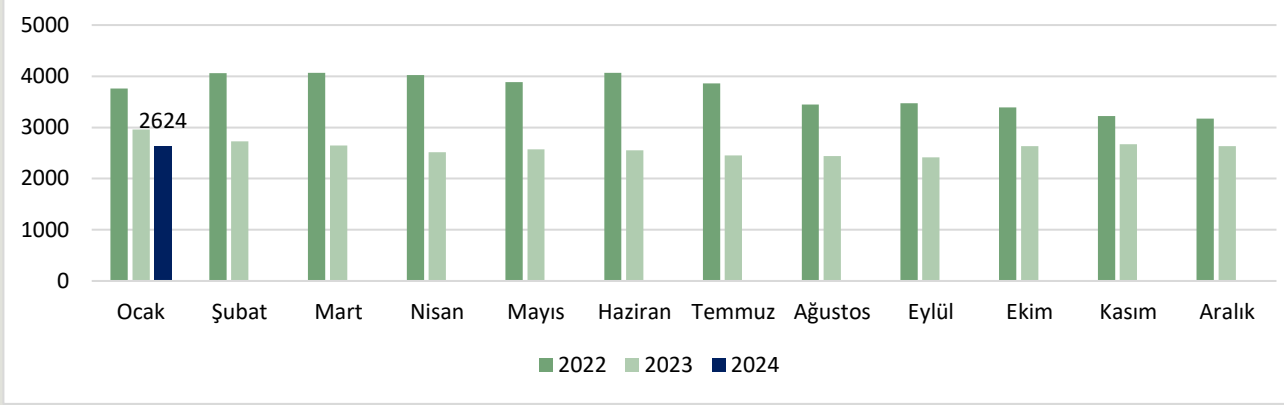


#### OKYANUSYA YAĞSIZ SÜTTOZU FİYATLARI (Dolar/ton)

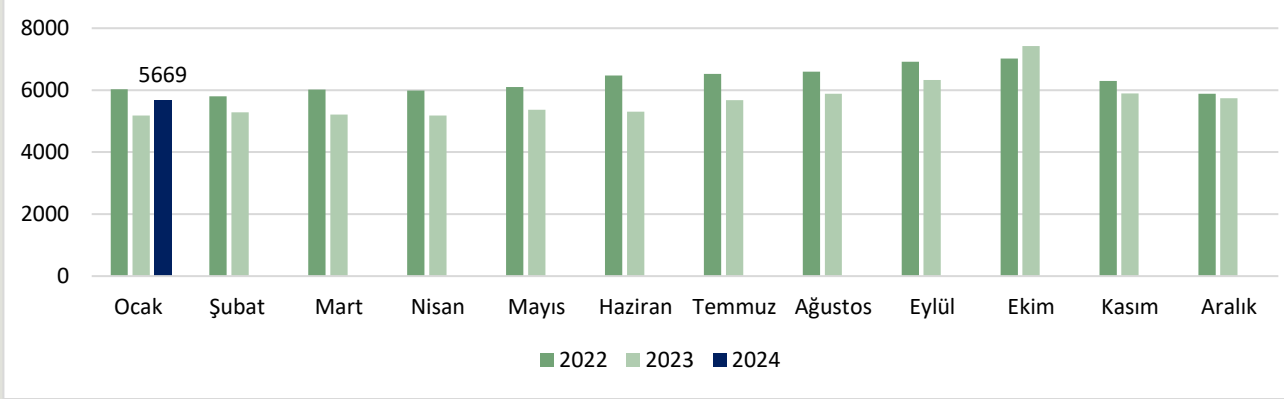




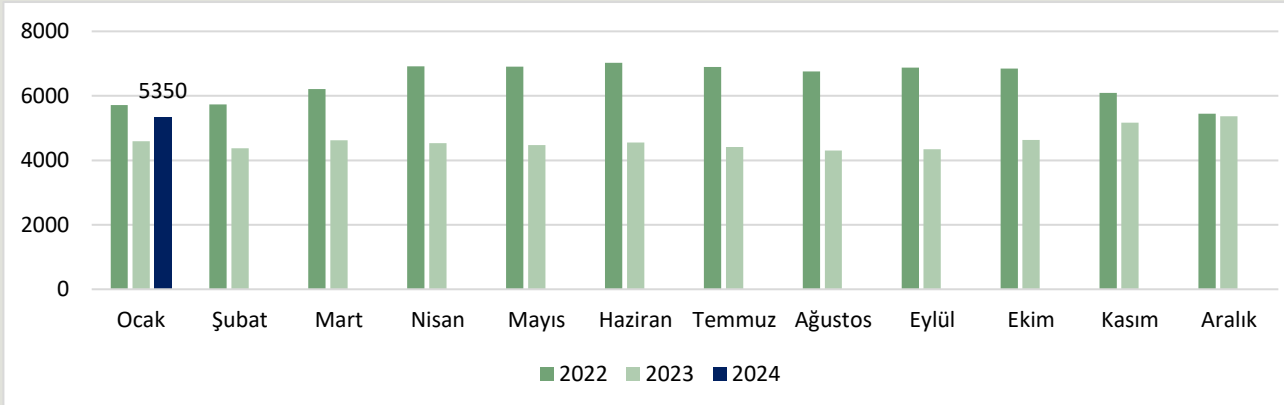
### ABD YAĞSIZ SÜTTOZU FİYATLARI (Dolar/Ton)



### ABD TEREYAĞI FİYATLARI (Dolar/Ton)

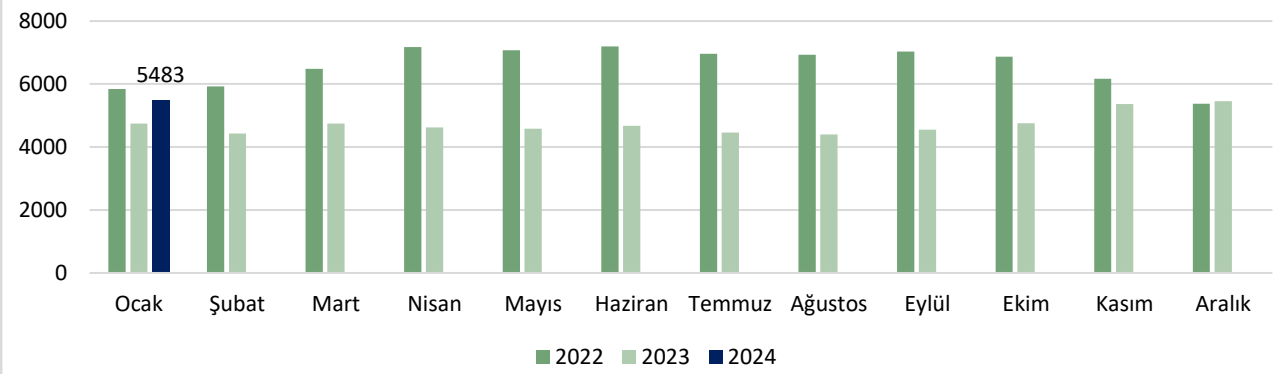


### İTALYA TEREYAĞI FİYATLARI (Euro/Ton)

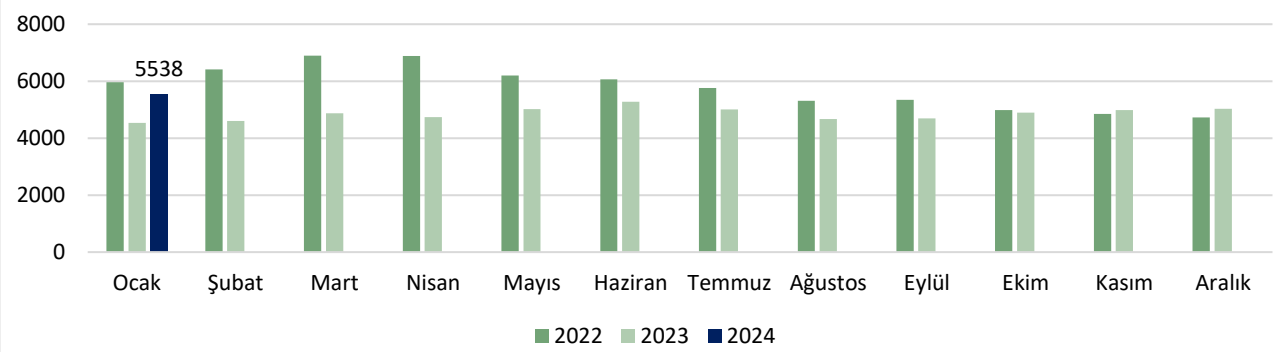




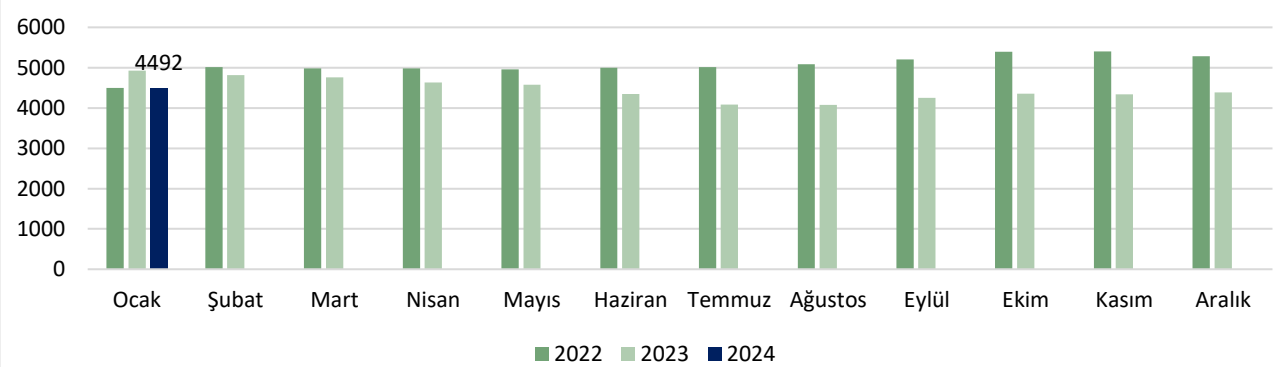
### ALMANYA TEREYAĞI FİYATLARI (Euro/ton)



### OKYANUSYA TEREYAĞI FİYATLARI (Dolar/ton)



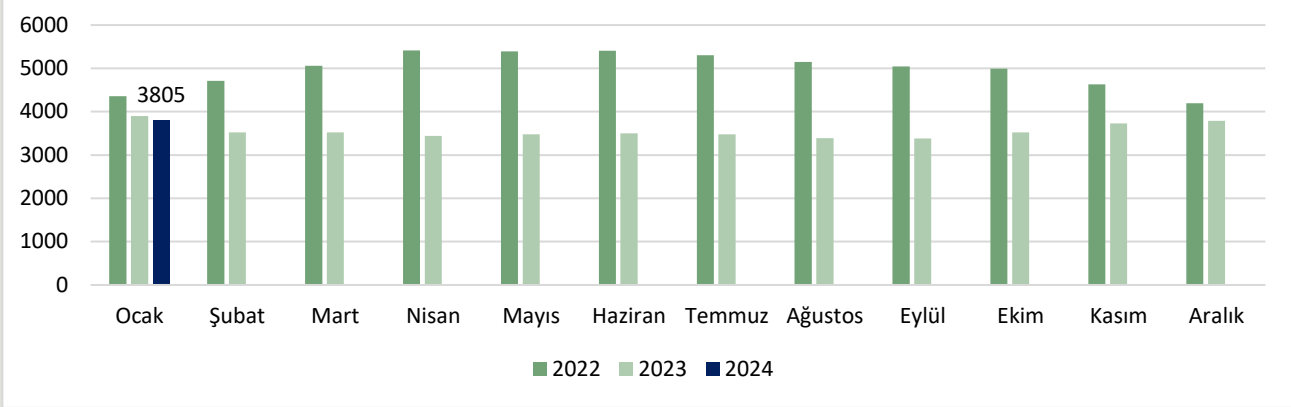
### ABD YAĞLI SÜTTOZU FİYATI (Dolar/ton)



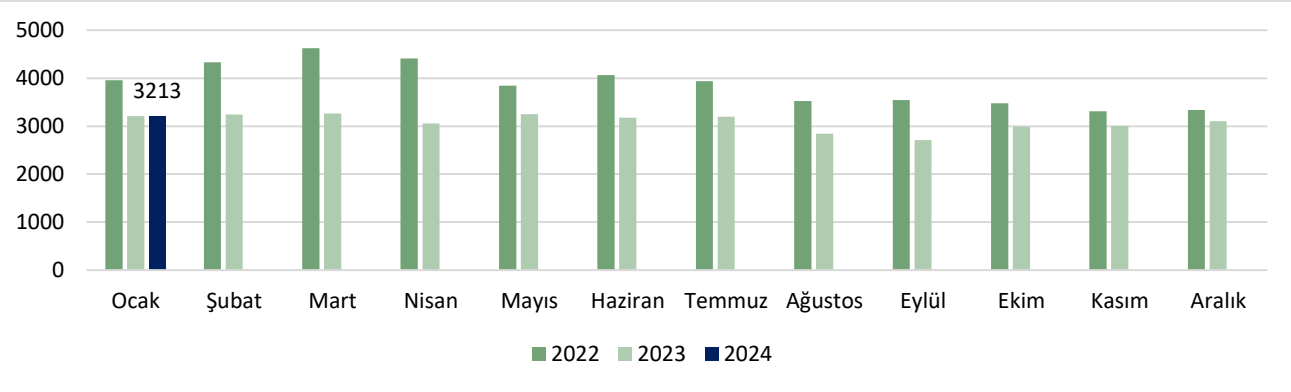




### ALMANYA YAĞLI SÜTTOZU FİYATLARI (Euro/ton)



### OKYANUSYA YAĞLI SÜTTOZU FİYATLARI (Dolar/ton)



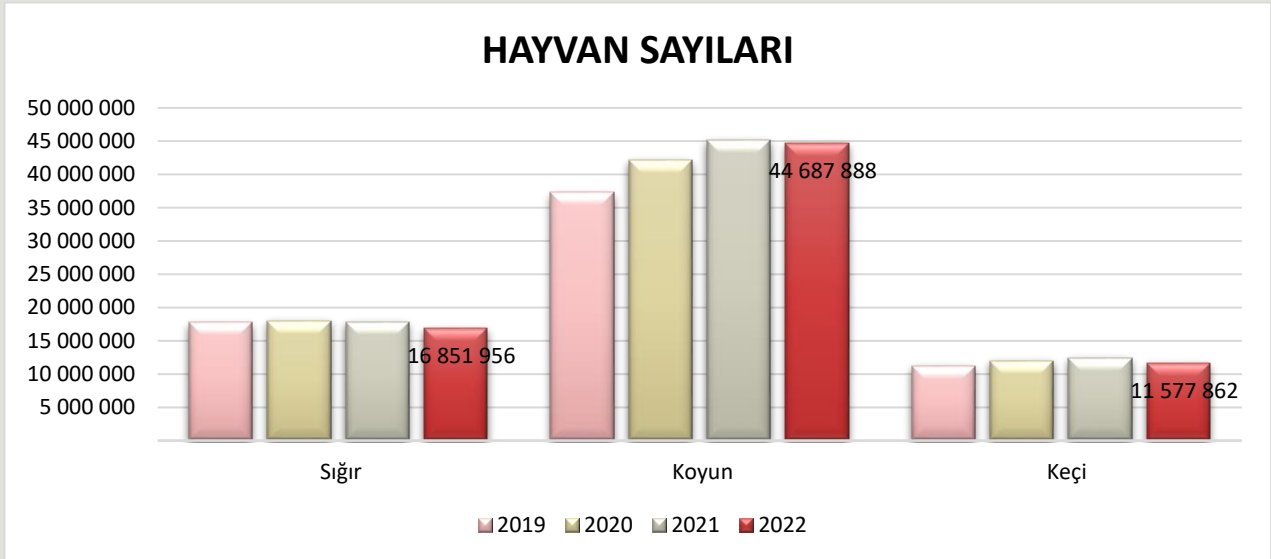
Kaynak: [www.clal.it](http://www.clal.it)

## 2. KIRMIZI ET SEKTÖRÜ

### ÜLKEMİZDE HAYVAN VARLIĞI (BAŞ)

	2020	%Değ.	2021	%Değ.	2022	%Değ.	2023 (Haziran)	%Değ.
<b>Büyükbaş</b>	<b>18 157 987</b>	1,60	<b>18 036 117</b>	-0,67	<b>17 023 791</b>	-5,6	<b>16 687 768</b>	-2,0
<b>Sığır</b>	<b>17 962 899</b>	1,55	<b>17 850 543</b>	-0,63	<b>16 851 956</b>	-5,6	<b>16 520 965</b>	-2,0
Kültür	8 838 498	3,26	8 824 784	-0,16	8 295 825	-6,0	8 147 005	-1,8
Kültür Melezi	7 594 127	0,52	7 641 100	0,62	7 324 866	-4,1	7 267 667	-0,8
Yerli	1 530 274	-2,76	1 384 659	-9,52	1 231 265	-11,1	1 106 293	-10,1
<b>Manda</b>	<b>195 088</b>	5,92	<b>185 574</b>	-4,88	<b>171 835</b>	-7,4	<b>166 803</b>	-2,9
<b>Küçükbaş</b>	<b>54 112 626</b>	11,62	<b>57 519 204</b>	6,30	<b>56 265 750</b>	-2,2	<b>53 274 118</b>	-5,3
<b>Koyun</b>	<b>42 126 781</b>	13,01	<b>45 177 690</b>	7,24	<b>44 687 888</b>	-1,1	<b>42 565 444</b>	-4,7
Merinos	3 547 033	15,29	3 994 791	12,62	3 958 934	-0,9	3 918 678	-1,0
Yerli	38 579 748	12,81	41 182 899	6,75	40 728 954	-1,1	38 646 766	-5,1
<b>Keçi</b>	<b>11 985 845</b>	6,96	<b>12 341 514</b>	2,97	<b>11 577 862</b>	-6,2	<b>10 708 674</b>	-7,5
Kıl	11 698 825	6,70	12 051 957	3,02	11 320 208	-6,1	10 496 158	-7,3
Tiftik	287 020	19,07	289 557	0,88	257 654	-11,0	212 516	-17,5

TÜİK Hayvansal Üretim İstatistiklerini haziran ayı ve yılsonu olmak üzere iki kez açıklamaktadır. Yukarıdaki tablonun en sağ sütununda, 2022 yılı sonundaki hayvan sayıları ile 2023 yılının haziran ayına ait hayvan sayılarının değişimi hesaplanmıştır. Maalesef tüm dünyada ve ülkemizde yaşanan pandemi, ekonomik ve enflasyon kaynaklı sıkıntılardan hayvancılık sektörü de olumsuz etkilenmiş ve bu yıl büyükbaş hayvan sayılarında azalma yaşanmıştır. 2022 yılı sonunda da yaşanan büyükbaş hayvan sayısındaki azalmanın 2023 yılı içerisinde de devam ettiği görülmektedir.





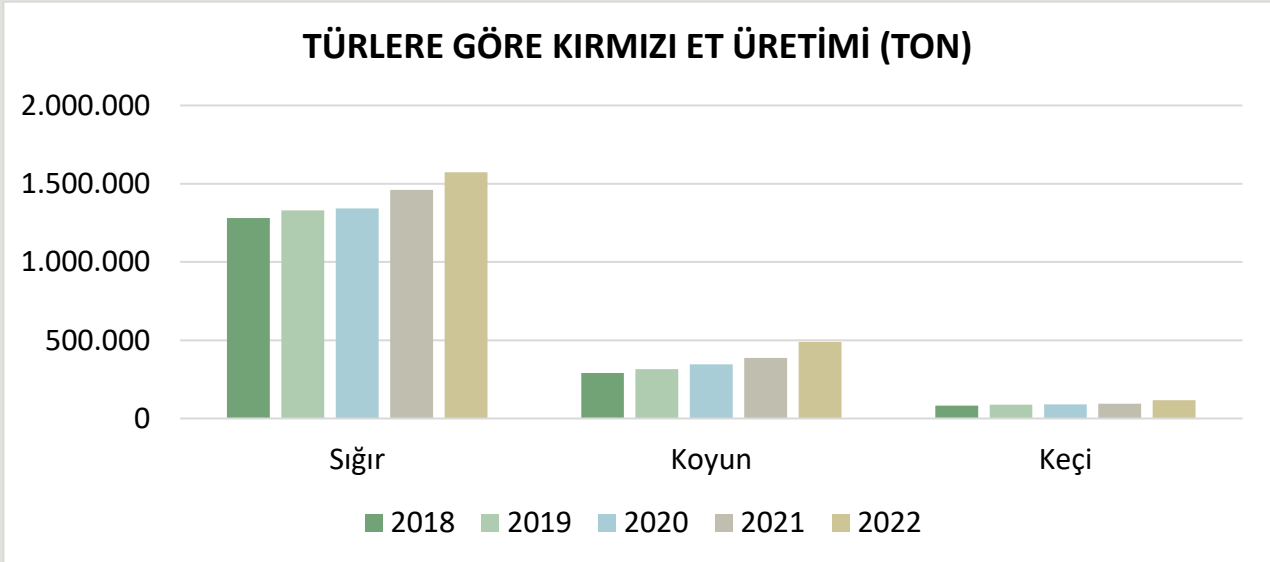
### ÜLKEMİZDE KIRMIZI ET ÜRETİMİ (TON)

	2018	2019	2020	2021	2022
<b>Toplam</b>	<b>1.661.767</b>	<b>1.740.616</b>	<b>1.785.952</b>	<b>1.952.038</b>	<b>2.191.625</b>
Sığır	1.281.234	1.330.169	1.341.446	1.460.719	1.572.747
Manda	6.515	7.150	8.424	10.831	13.586
Koyun	291.179	316.170	345.639	385.933	489.354
Keçi	82.839	87.126	90.443	94.555	115.938

2020 ve 2021 yılına ait "Kırmızı Et Üretim İstatistikleri" 6 Mayıs 2022 tarihinde TÜİK tarafından açıklanmıştır. TÜİK tarafından yapılan açıklamada, kırmızı et üretiminin, Tarımsal İşletmelerde Hayvansal Üretim Araştırmasından elde edilen demografik verilere dayalı olarak belirlenen "Kasaplık Güç Oranı" ile hesaplanan "iç popülasyondan kesilen hayvan sayısı" ile "ithalattan kesilen hayvan sayısı"nın ortalama karkas ağırlıkları ile çarpılması suretiyle elde edildiği ifade edilmiştir.

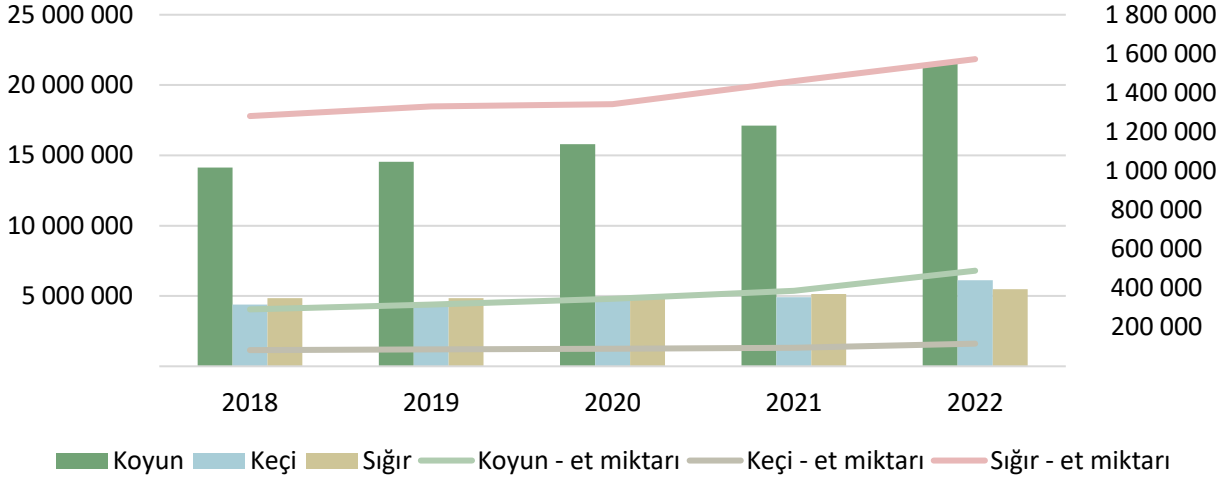
Buna göre 2020 yılında 1 milyon 785 bin 952 ton olan kırmızı et üretimi, 2021 yılında %9,3 artarak 1 milyon 952 bin 38 ton olarak tahmin edilmiştir. Metodolojide yapılan bu revizyon ile 2011 yılından itibaren tüm kesilen hayvan sayısı ve üretilen kırmızı et miktarı verileri revize edilmiştir.

2022 yılı kırmızı et üretim istatistikleri ise 5 Mayıs 2023 tarihinde açıklanmış olup, ülkemizde toplam kırmızı et üretimi bir önceki yıla göre %12,3 artarak 2 milyon 191 bin 625 ton olarak tahmin edilmiştir.



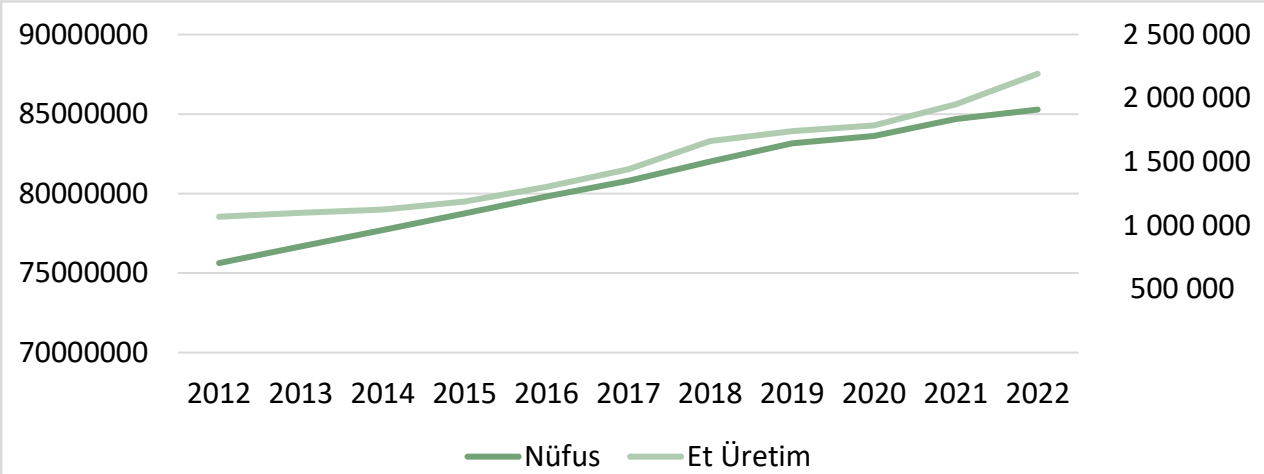


### Türlerine Göre Kesilen Hayvan Sayısı ve Üretilen Et Miktarı



Kaynak: TÜİK

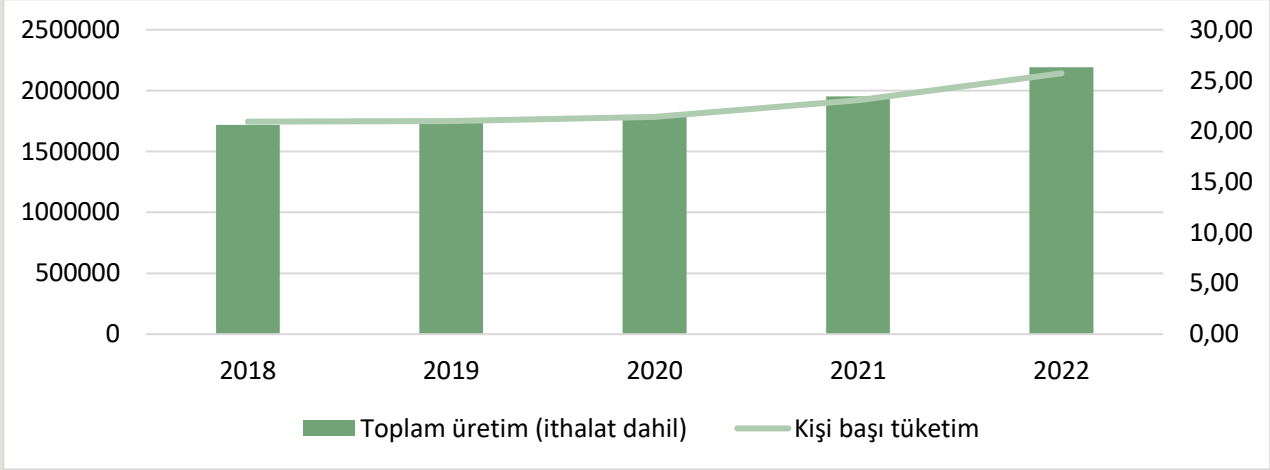
### ÜLKEMİZDE NÜFUS VE KIRMIZI ET TÜKETİM MİKTARI GELİŞMELERİ





## ÜLKEMİZDE KİŞİ BAŞINA KIRMIZI ET TÜKETİMİ

	Nüfus	Toplam üretim (ithalat dâhil, ton)	Kişi başı tüketim (kg)
2017	80.810.525	1.459.206	18,06
2018	82.003.882	1.717.520	20,94
2019	83.154.997	1.745.665	20,99
2020	83.614.362	1.790.532	21,41
2021	84.680.273	1.953.243	23,07
2022	85.279.553	2.192.033	25,70



Kaynak: TÜİK

## KIRMIZI ET DIŞ TİCARETİ

Yıl	HS6	HS6 adı	İhracat Miktar, Kg	İthalat Miktar, Kg	İhracat Dolar	İthalat Dolar
2021	20110	Büyükbaş hayvanlarının karkas ve yarım karkasları; taze veya soğutulmuş	0	1	2.347.180	12
	20120	Büyükbaş hayvanlarının kemikli etleri (karkas ve yarım karkaslar HARIÇ); taze veya soğutulmuş	22.045	0	191.224	0
	20130	Büyükbaş hayvanlarının kemiksiz etleri; taze veya soğutulmuş	11.495	1.204.659	95.346	7.209.076
	20210	Büyükbaş hayvanlarının karkas ve yarım karkasları; dondurulmuş	47.720	0	212.849	0
	20220	Büyükbaş hayvanlarının kemikli etleri (karkas ve yarım karkaslar HARIÇ); dondurulmuş	12.509	0	167.728	0
	20230	Büyükbaş hayvanlarının kemiksiz etleri; dondurulmuş	365.925	8	1.322.397	1.095
	20410	Kuzuların karkas ve yarım karkasları; taze veya soğutulmuş	162.141	0	1.184.630	0
	20421	Koyunların karkas ve yarım karkasları; taze veya soğutulmuş	85.343	0	576.109	0
	20422	Koyunların kemikli diğer etleri; taze veya soğutulmuş	33.912	0	153.976	0



	20423	Koyunların kemiksiz etleri; taze veya soğutulmuş	1.606	0	10.728	0
	20430	Kuzuların karkasları ve yarım karkasları; dondurulmuş	63.128	0	329.913	0
	20441	Koyunların karkasları ve yarım karkasları; dondurulmuş	222.273	0	847.248	0
	20442	Koyunların kemikli diğer etleri; dondurulmuş	27.332	0	178.421	0
	20443	Koyun ve kuzuların kemiksiz etleri; dondurulmuş	2.276	0	22.514	0
	20450	Keçi eti (taze, soğutulmuş veya dondurulmuş)	842	0	6.149	0
	<b>Yıl toplamı:</b>		<b>1.580.054</b>	<b>1.204.668</b>	<b>7.646.412</b>	<b>7.210.183</b>
<b>Yıl</b>	<b>HS6</b>	<b>HS6 adı</b>	<b>İhracat Miktar, Kg</b>	<b>İthalat Miktar, Kg</b>	<b>İhracat Dolar</b>	<b>İthalat Dolar</b>
<b>2022</b>	20110	Büyükbaş hayvanlarının karkas ve yarım karkasları; taze veya soğutulmuş	49.455	0	314.702	0
	20120	Büyükbaş hayvanlarının kemikli etleri (karkas ve yarım karkaslar HARIÇ); taze veya soğutulmuş	12.568	0	105.051	0
	20130	Büyükbaş hayvanlarının kemiksiz etleri; taze veya soğutulmuş	8.517	399.953	90.800	2.961.269
	20210	Büyükbaş hayvanlarının karkas ve yarım karkasları; dondurulmuş	86.543	0	458.137	0
	20220	Büyükbaş hayvanlarının kemikli etleri (karkas ve yarım karkaslar HARIÇ); dondurulmuş	26.446	2.353	260.577	24.566
	20230	Büyükbaş hayvanlarının kemiksiz etleri; dondurulmuş	284.487	5.680	2.892.299	82.565
	20410	Kuzuların karkas ve yarım karkasları; taze veya soğutulmuş	4.056.726	0	23.900.625	0
	20421	Koyunların karkas ve yarım karkasları; taze veya soğutulmuş	119.713	0	660.408	0
	20422	Koyunların kemikli diğer etleri; taze veya soğutulmuş	59.562	0	284.037	0
	20423	Koyunların kemiksiz etleri; taze veya soğutulmuş	42	0	153	0
	20430	Kuzuların karkasları ve yarım karkasları; dondurulmuş	195.067	0	1.014.144	0
	20441	Koyunların karkasları ve yarım karkasları; dondurulmuş	337.880	0	1.385.347	0
	20442	Koyunların kemikli diğer etleri; dondurulmuş	86.278	0	386.847	0
	20443	Koyun ve kuzuların kemiksiz etleri; dondurulmuş	17.555	1	97.920	6
	<b>Yıl toplamı:</b>		<b>5.340.839</b>	<b>407.987</b>	<b>31.851.047</b>	<b>3.068.406</b>
<b>Yıl</b>	<b>HS6</b>	<b>HS6 adı</b>	<b>İhracat Miktar, kg</b>	<b>İthalat Miktar, kg</b>	<b>İhracat Dolar</b>	<b>İthalat Dolar</b>
<b>2023 (Kasım)</b>	20120	Büyükbaş hayvanlarının kemikli etleri (karkas ve yarım karkaslar HARIÇ); taze veya soğutulmuş	0	28.558.641	0	174.416.759
	20130	Büyükbaş hayvanlarının kemiksiz etleri; taze veya soğutulmuş	0	2.962.722	0	22.588.974
	20220	Büyükbaş hayvanlarının kemikli etleri (karkas ve yarım karkaslar HARIÇ); dondurulmuş	1.567	0	28.295	0
	20230	Büyükbaş hayvanlarının kemiksiz etleri; dondurulmuş	67.613	347	912.460	5.274
	20421	Koyunların karkas ve yarım karkasları; taze veya soğutulmuş	0	1	0	5
	20441	Koyunların karkasları ve yarım karkasları; dondurulmuş	0	1.691	0	32.726



	20442	Koyunların kemikli diğer etleri; dondurulmuş	550	1.000	6.494	7.260
	20443	Koyun ve kuzuların kemiksiz etleri; dondurulmuş	462	0	2.063	0
	<b>Yıl toplamı:</b>		<b>70.186</b>	<b>31.524.402</b>	<b>949.312</b>	<b>197.050.998</b>

## ET ÜRÜNLERİ DIŞ TİCARETİ

Yıl	HS6	HS6 adı	İhracat Miktar, Kg	İthalat Miktar, Kg	İhracat Dolar	İthalat Dolar
<b>2021</b>	160100	Etten, sakatattan veya kandan yapılmış sosisler ve benzeri ürünler ve esaslı bu ürünler olan gıda müstahzarları	29.606.661	62.773	36.485.478	97.030
	160210	Hazırlanmış veya konserve edilmiş homojenize et, sakatat veya kan (sosisler ve benzerleri HARIÇ)	0	12	0	19
	160220	Hayvanların karaciğerlerinden hazırlanmış veya konserve edilmiş ürünler (homojenize ürünler, sosisler vb. HARIÇ)	5.222	12	16.187	24
	160250	Siğir cinsi hayvanlardan hazırlanmış veya konserve edilmiş et, sakatat	2.156.939	85	7.762.411	140
	160290	Diğer hayvanların et ve sakatatından hazırlanmış veya konserve edilmiş müstahzarlar (kan müstahzarları DAHİL)	87.336	51	336.380	108
		<b>Yıl toplamı:</b>		<b>31.856.158</b>	<b>62.933</b>	<b>44.600.456</b>
<b>2022</b>	160100	Etten, sakatattan, kandan veya böcekten yapılmış sosisler ve benzeri ürünler ve esaslı bu ürünler olan gıda müstahzarları	30.095.464	49.051	41.659.205	139.925
	160210	Hazırlanmış veya konserve edilmiş homojenize et, sakatat veya kan (sosisler ve benzerleri HARIÇ)	6.910	11	4.587	28
	160220	Hayvanların karaciğerlerinden hazırlanmış veya konserve edilmiş ürünler (homojenize ürünler, sosisler vb. HARIÇ)	657	28	3.916	116
	160250	Siğir cinsi hayvanlardan hazırlanmış veya konserve edilmiş et, sakatat	1.697.706	106.216	9.114.074	630.684
	160290	Diğer hayvanların et ve sakatatından hazırlanmış veya konserve edilmiş müstahzarlar (kan müstahzarları DAHİL)	43.908	22	282.930	70
		<b>Yıl toplamı:</b>		<b>31.844.645</b>	<b>155.328</b>	<b>51.064.712</b>
<b>Yıl</b>	<b>HS6</b>	<b>HS6 adı</b>	<b>İhracat Miktar,kg</b>	<b>İthalat Miktar,kg</b>	<b>İhracat Dolar</b>	<b>İthalat Dolar</b>
<b>2023 (Kasım)</b>	160100	Etten, sakatattan, kandan veya böcekten yapılmış sosisler ve benzeri ürünler ve esaslı bu ürünler olan gıda müstahzarları	29.284.839	79.466	45.794.673	306.070
	160210	Hazırlanmış veya konserve edilmiş homojenize et, sakatat veya kan (sosisler ve benzerleri HARIÇ)	3.398	44	11.306	166
	160220	Hayvanların karaciğerlerinden hazırlanmış veya konserve edilmiş ürünler (homojenize ürünler, sosisler vb. HARIÇ)	865	4	7.225	24
	160250	Siğir cinsi hayvanlardan hazırlanmış veya konserve edilmiş et, sakatat	1.514.010	176.659	7.801.969	984.854
	160290	Diğer hayvanların et ve sakatatından hazırlanmış veya konserve edilmiş müstahzarlar (kan müstahzarları DAHİL)	146.657	32	406.790	96
		<b>Yıl toplamı:</b>		<b>30.949.769</b>	<b>256.205</b>	<b>54.021.963</b>

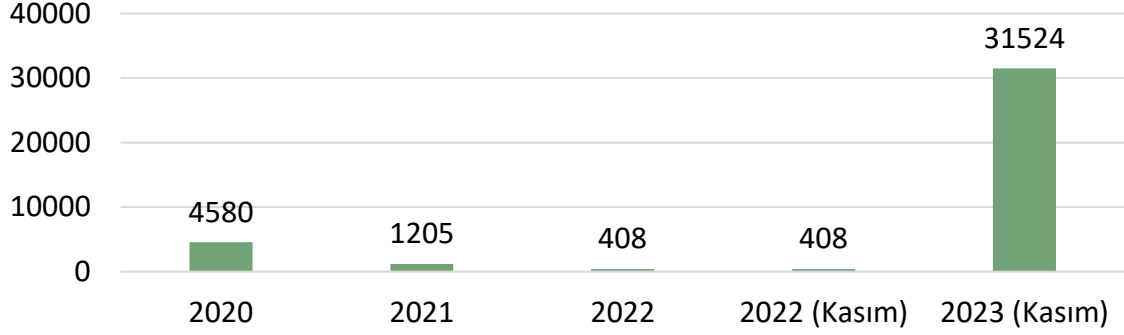
2023 yılı verileri geçicidir.

Kaynak: TÜİK

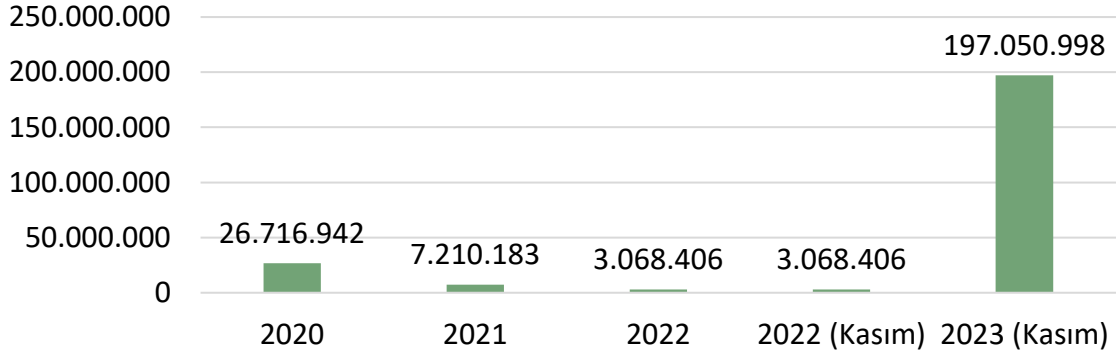


## KIRMIZI ET DIŞ TİCARETİ

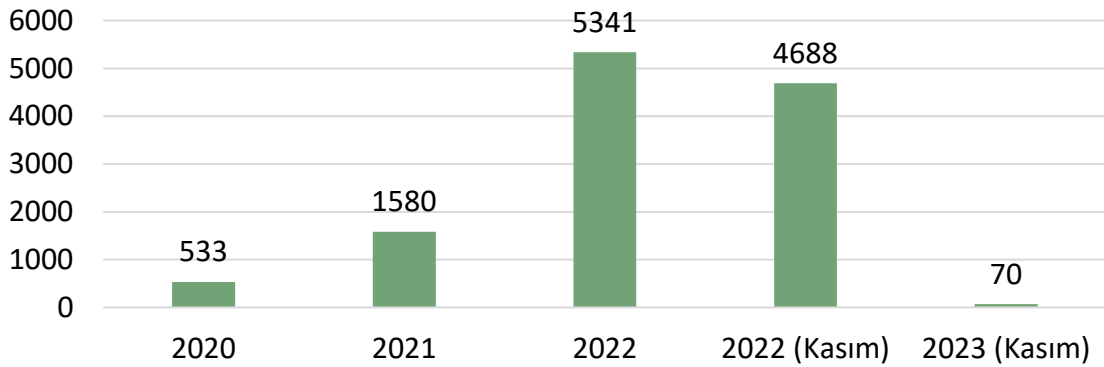
### İTHALAT (Ton)



### İTHALAT (Dolar)



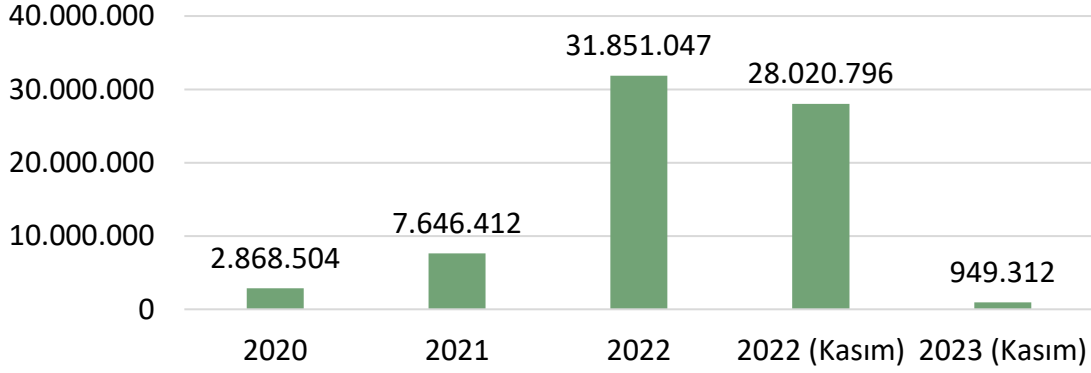
### İHRACAT (Ton)







## İHRACAT (Dolar)

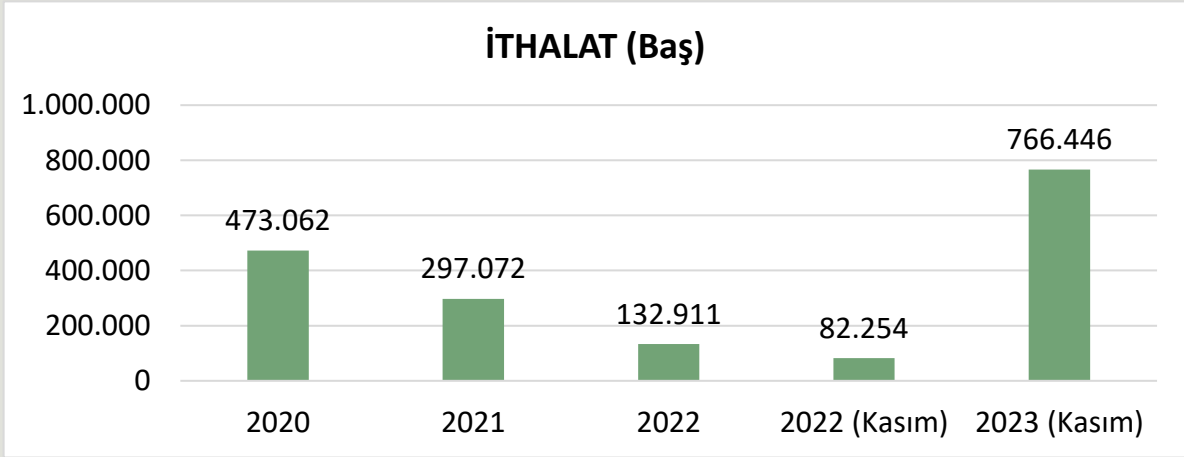


## CANLI HAYVAN DIŞ TİCARETİ

Yıl	HS8	HS8 adı	İhracat (Baş)	İhracat (Dolar)	İthalat (Baş)	İthalat (Dolar)
2021	1022110	Düveler (doğurmamış dişi siğirler); damızlık olanlar	3.748	2.203.141	17.624	44.803.066
	1022130	İnekler; damızlık olanlar	289	866.832	0	0
	1022190	Siğirler (düveler ve inekler hariç); damızlık olanlar	0	0	6.239	8.978.487
	1022929	Siğirler; 80 kg < ağırlık <= 160 kg FAKAT damızlıklar ve kesimlik olanlar HARIÇ	0	0	115	67.273
	1022941	Siğirler; 160 kg < ağırlık <= 300 kg, kesimlik olanlar	2.524	1.399.146		0
	1022949	Siğirler; 160 kg < ağırlık <= 300 kg FAKAT damızlıklar ve kesimlik olanlar HARIÇ	0	0	196.670	184.468.957
	1022991	Erkek danalar; ağırlık > 400 kg, kesimlik olanlar	2.862	3.727.719		0
	1022999	Diğer siğirler; ağırlık > 300 kg FAKAT damızlıklar ve kesimlik olanlar HARIÇ	0	0	41.040	47.475.093
	1041010	Koyunlar; damızlık olanlar	2.200	1.022.981	35.384	9.602.340
1041030	Kuzular; yaşı <= 1 FAKAT damızlık olanlar HARIÇ	9.589	1.283.433	0	0	
1041080	Koyunlar; kuzular ve damızlık olanlar HARIÇ	252.427	34.989.022	0	0	
	<b>Yıl toplamı:</b>		<b>273.639</b>	<b>45.492.274</b>	<b>297.072</b>	<b>295.395.216</b>
2022	10221100000	Düveler (doğurmamış dişi siğirler); damızlık olanlar	4.334	11.951.608	17.507	37.848.081
	10221900000	Siğirler (düveler ve inekler hariç); damızlık olanlar	100	350.000	5.361	8.127.231
	10229490000	Siğirler (Bibos veya Poephagus alt cinsine ait olanlar HARIÇ); 160 kg < ağırlık <= 300 kg FAKAT damızlıklar ve kesimlik	0	0	68.867	78.715.900
	10229990000	Diğer siğirler (Bibos veya Poephagus alt cinsine ait olanlar HARIÇ); ağırlık > 300 kg FAKAT damızlıklar ve kesimlik olan	0	0	25.127	32.890.142
	10410100000	Koyunlar; damızlık olanlar	2.037	842.144	12.390	3.875.364
	10410300000	Kuzular; yaşı <= 1 FAKAT damızlık olanlar HARIÇ	26.643	2.684.926	3.543	340.842
	10410800000	Koyunlar; kuzular ve damızlık olanlar HARIÇ	513.024	60.590.395	0	0
	10420100000	Keçiler; damızlık olanlar	0	0	116	21.426

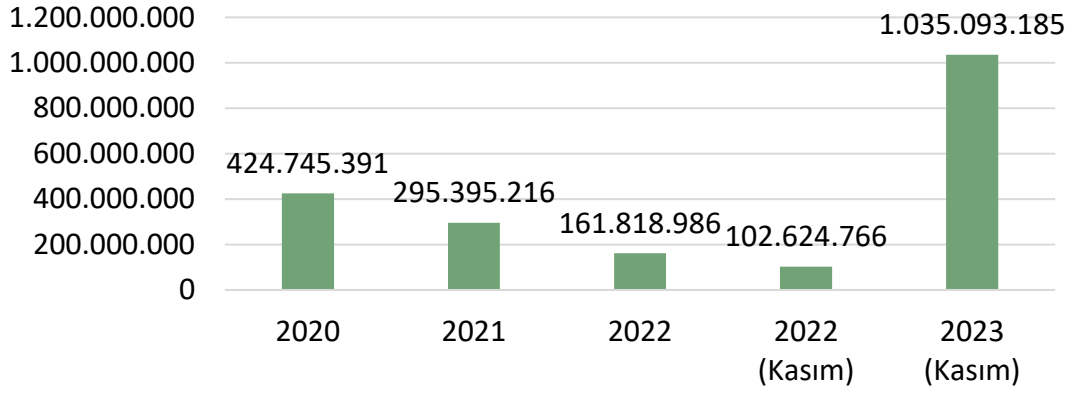


Yıl toplamı:		546.138	76.419.073	132.911	161.818.986
Yıl		İhracat (Baş)	İhracat (Dolar)	İthalat (Baş)	İthalat (Dolar)
<b>2023 (Kasım)</b>					
10221100000	Düveler (doğurmamış dişi sığırlar); damızlık olanlar	1.750	5.250.000	71.400	211.210.595
10221900000	Sığırlar (düveler ve inekler hariç); damızlık olanlar	250	875.000	14.213	25.183.011
10229290000	Sığırlar (Bibos veya Poephagus alt cinsine ait olanlar HARIÇ); 80 kg < ağırlık <= 160 kg FAKAT damızlıklar ve kesimlik olanlar HARIÇ	0	0	52	104.978
10229490000	Sığırlar (Bibos veya Poephagus alt cinsine ait olanlar HARIÇ); 160 kg < ağırlık <= 300 kg FAKAT damızlıklar ve kesimlik	0	0	417.776	460.919.654
10229910011	Erkek danalar (Bibos veya Poephagus alt cinsine ait olanlar HARIÇ); ağırlık > 400 kg, kesimlik olanlar	0	0	74.511	134.846.303
10229990000	Diğer sığırlar (Bibos veya Poephagus alt cinsine ait olanlar HARIÇ); ağırlık > 300 kg FAKAT damızlıklar ve kesimlik olanlar HARIÇ	0	0	137.451	197.812.288
10290990000	Canlı diğer büyükbaş hayvanlar; evcil olanlar ve damızlık olanlar HARIÇ	1	507	0	0
10410100000	Koyunlar; damızlık olanlar	590	311.000	5.006	1.341.263
10410300000	Kuzular; yaşı <= 1 FAKAT damızlık olanlar HARIÇ	16.427	1.718.233	43.574	3.498.754
10410800000	Koyunlar; kuzular ve damızlık olanlar HARIÇ	23.211	2.369.300	0	0
10420100000	Keçiler; damızlık olanlar	30	35.000	104	40.765
10420900018	Keçiler; oğlaklar ve damızlık olanlar HARIÇ	2.358	186.060	2.359	135.574
<b>Yıl toplamı:</b>		<b>44.617</b>	<b>10.745.100</b>	<b>766.446</b>	<b>1.035.093.185</b>

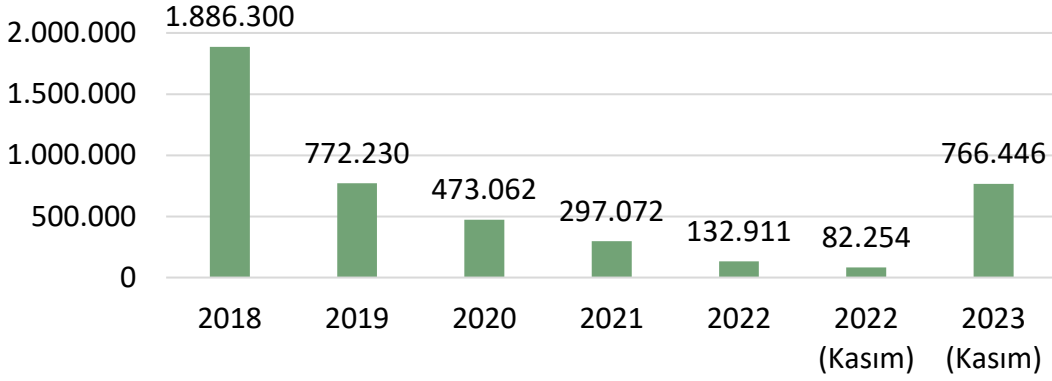




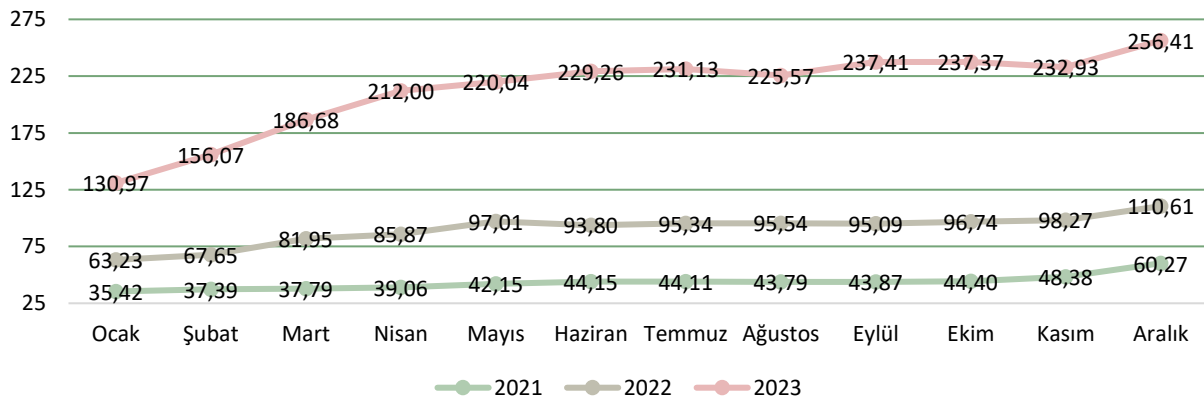
## İTHALAT (Dolar)



## 2018 - 2023 CANLI HAYVAN İTHALATI (Baş)



## ÜLKEMİZDE DANA KARKAS FİYATLARI



Kaynak: Ankara Ticaret Borsası Fiyat Tescil Bülteni



## ÜLKEMİZDE 2022 VE 2023 YILLARI AYLIK DANA KARKAS FİYATLARI

DANA KARKAS FİYATLARI (TL/kg)				
	Ulusal Kırmızı Et Konseyi	% Değişim	Ankara Ticaret Borsası	% Değişim
<b>Ara.22</b>	114,23	10,7	110,61	12,6
<b>Oca.23</b>	133,27	16,7	130,97	18,4
<b>Şub.23</b>	156,69	17,6	156,07	19,2
<b>Mar.23</b>	186,30	18,9	186,68	19,6
<b>Nis.23</b>	205,21	10,2	212,00	13,6
<b>May.23</b>	221,71	8,0	220,04	3,8
<b>Haz.23</b>	226,04	2,0	229,26	4,2
<b>Tem.23</b>	232,34	2,8	231,13	0,8
<b>Ağu.23</b>	226,50	-2,5	225,57	-2,4
<b>Eyl.23</b>	241,65	6,7	237,41	5,2
<b>Eki.23</b>	238,19	-1,4	237,37	-0,02
<b>Kas.23</b>	232,81	-2,3	232,93	-1,9
<b>Ara.23</b>	260,34	11,8	256,41	10,1

## DÜNYA KIRMIZI ET ÜRETİM RAKAMLARI

Gıda ve Tarım Örgütü'nün haziran ayında yayımladığı "Gıda Öngörülerini" raporuna göre, 2022 yılında dünya et üretiminin 362,6 milyon ton olması tahmin edilmektedir. Türler bazında et üretimine baktığımızda ise, 76,3 milyon ton büyükbaş eti, 16,7 milyon ton küçükbaş eti, 142,7 milyon ton kanatlı eti ve 122,3 milyon ton domuz eti olarak tahmin edildiği görülmektedir.

## DÜNYA SIĞIR ETİ VE BUFALO ETİ ÜRETİMİ (BİN TON KARKAS AĞIRLIK EŞDEĞERİ)

	2011	2016	2017	2018	2019	2020	2021
<b>Dünya Üretimi (FAO) (OECD)</b>	64568	67506	68462	69500	70474	70882	71452
<b>GIRA Et Gelişimleri Kitabı Verileri</b>	63205	65628	67230	69482	69987	68307	67964

Kaynak: IMS-GIRA Et Kitabı, 2022

## BAZI BÖLGELERDE SIĞIR ETİ ÜRETİMLERİ (BİN TON KARKAS AĞIRLIK EŞDEĞERİ)

	2011	2016	2017	2018	2019	2020	2021
AB	7977	7881	7880	8002	7905	6895	6860
Kuzey Amerika	14891	14500	15040	15470	15720	15751	16274
Güney Amerika	14409	14758	15427	16735	16236	16026	15017



Asya	12261	13207	13567	13760	14081	13853	14204
Avustralya	2128	2129	2148	2308	2433	2132	1867
Yeni Zelanda	601	647	655	672	713	726	745

Kaynak: IMS-GIRA Et Kitabı, 2022

### DÜNYA KOYUN ETİ ÜRETİMİ (BİN TON KARKAS AĞIRLIK EŞDEĞERİ)

	2011	2016	2017	2018	2019	2020	2021
Dünya Üretimi (FAO)	13254	14644	14891	15069	15279	15520	15742
GIRA Et Gelişimleri Kitabı Verileri	13553	15335	15830	16106	16532	16257	16536

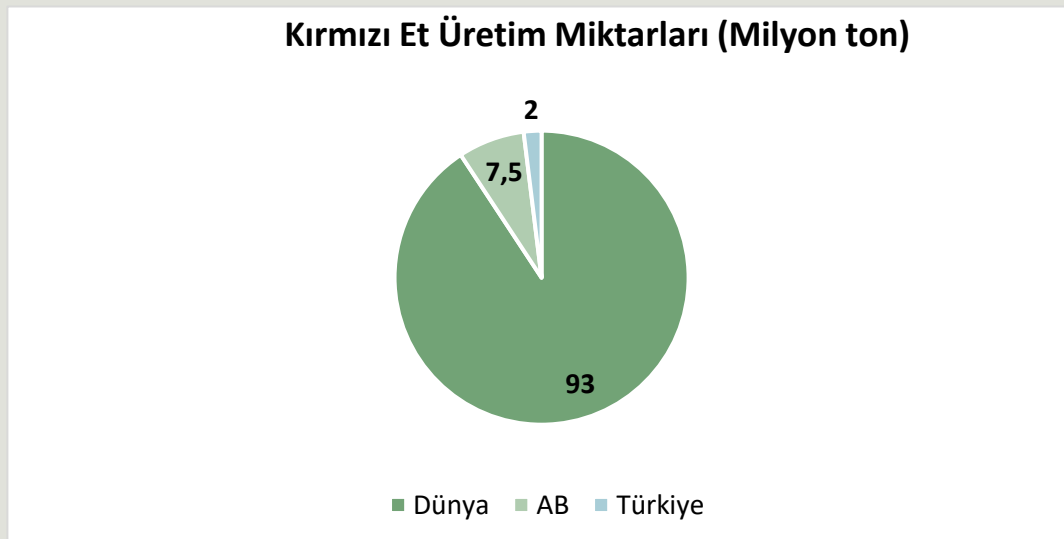
Kaynak: IMS-GIRA Et Kitabı, 2022

### BAZI BÖLGELERDE KOYUN ETİ ÜRETİMLERİ (BİN TON KARKAS AĞIRLIK EŞDEĞERİ)

	2011	2016	2017	2018	2019	2020	2021
AB	950	918	927	929	949	624	630
Kuzey Amerika	184	184	183	188	188	184	185
Güney Amerika	294	279	283	252	253	260	261
Asya	6048	7063	7427	7677	7982	8103	8372
Avustralya	536	706	729	760	754	662	660
Yeni Zelanda	445	452	475	467	448	458	444

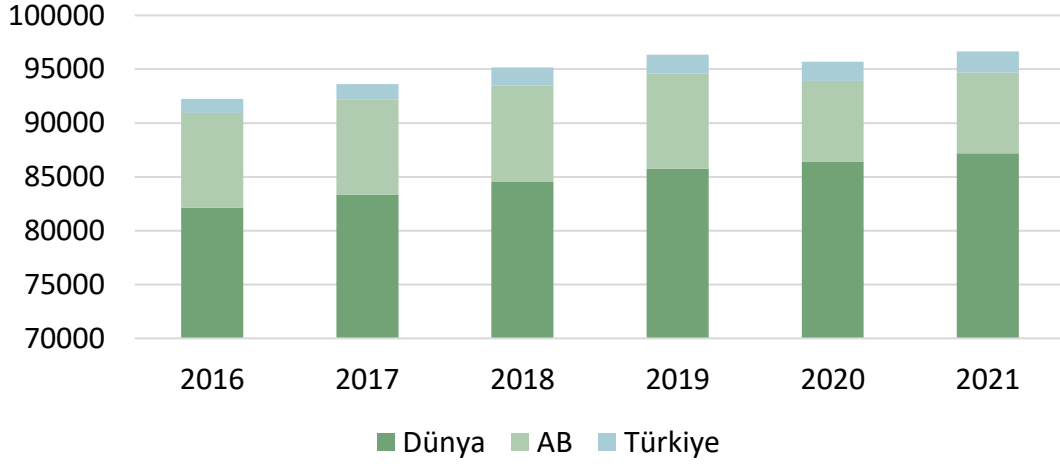
Kaynak: IMS-GIRA Et Kitabı, 2022

### DÜNYADA, AB'DE VE ÜLKEMİZDE KIRMIZI ET ÜRETİM MİKTARI

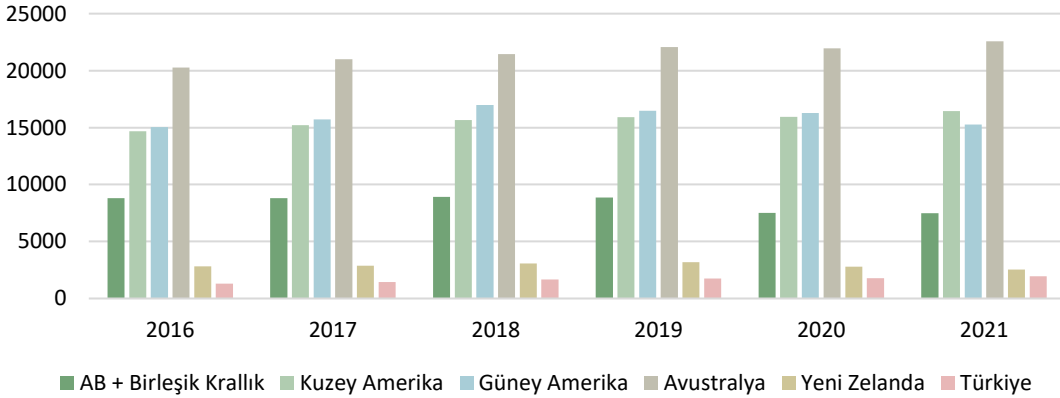


Kaynak: IMS-GIRA Et Kitabı, 2022, TÜİK - 2021

### Kırmızı Et Üretim Miktarları (Bin Ton)



### Bazı Ülkelerin Yıllık Kırmızı Et Üretim Miktarları (Bin Ton)



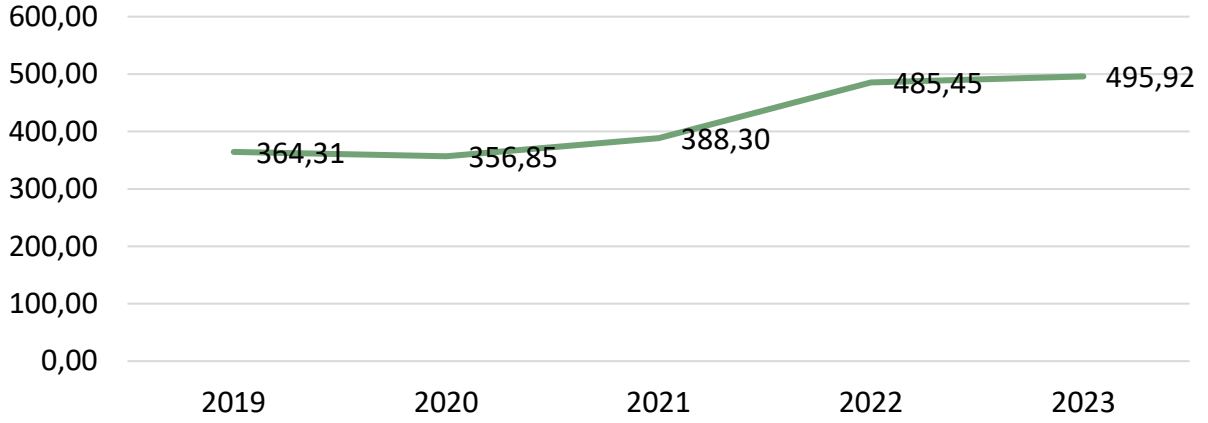
Kaynak: IMS-GIRA Et Kitabı, 2022

FAO verilerine göre 2022 yılında dünyadaki toplam kırmızı et üretimi 93 milyon ton tahmin edilmektedir. Toplam kırmızı et üretimi yine aynı yıl AB'de 7,5 milyon ton ve ülkemizde ise 2 milyon ton olarak gerçekleşmiştir. Bu veriler değerlendirildiğinde, dünyadaki toplam -domuz hariç- kırmızı et üretiminin %1,6'sı Türkiye'de gerçekleşmektedir. AB'deki üretim ile kıyaslandığında ise üretimimiz, AB'nin %26,1'i seviyesindedir.

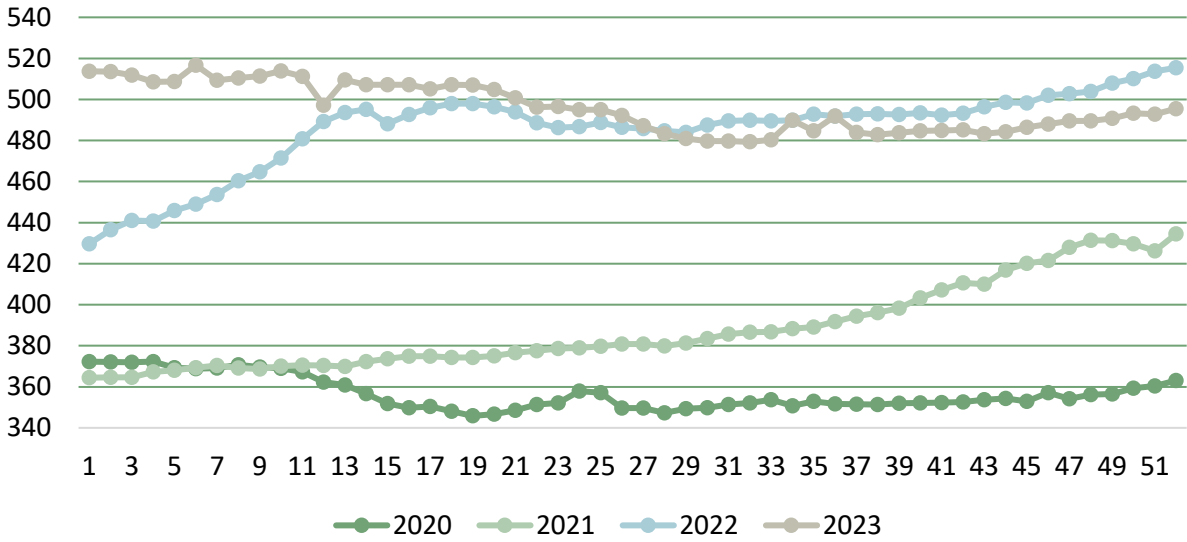


## AVRUPA BİRLİĞİ VERİLERİ

### AB Haftalık Ortalama Karkas Fiyatları (€/100kg)

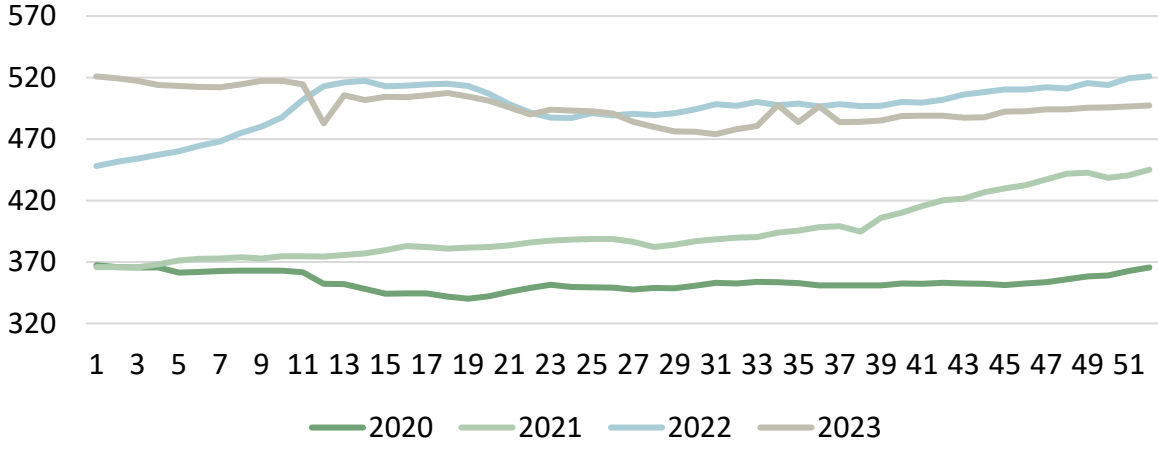


### HAFTALIK AB KARKAS FİYATLARI (EURO/100kg)

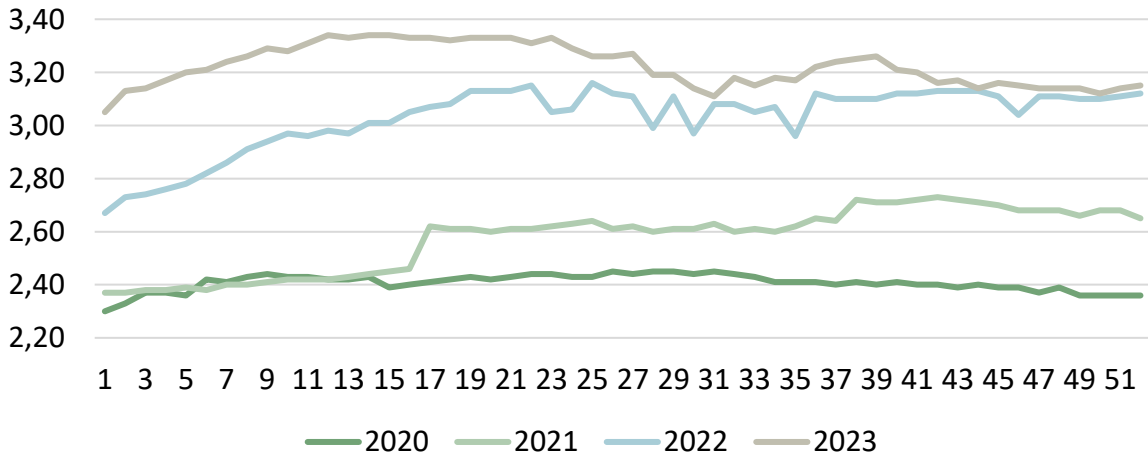




### AB Genç Sığır 12 - 24 Aylık Fiyatları, €/100 kg



### AB Genç Besilik Sığır Fiyatları ,€/kg



Kaynak: AB Komisyonu





**SETBİR**

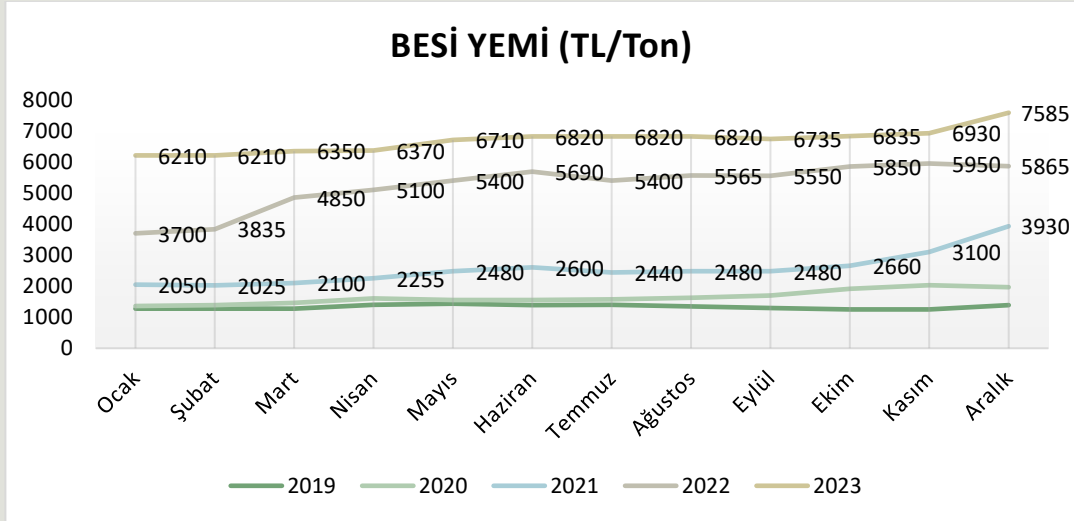
### 3. YEM SEKTÖRÜ

#### BESİ YEMİ FİYATI (TL/ton)

Yıl	Ocak	Şubat	Mart	Nisan	Mayıs	Haziran	Temmuz	Ağustos	Eylül	Ekim	Kasım	Aralık	Yıl Ortalaması
2012	600	620	640	645	660	660	700	720	740	740	740	740	683,75
2013	760	740	720	700	700	700	700	700	700	680	680	710	707,50
2014	730	710	710	745	750	780	820	780	750	730	710	710	743,75
2015	740	760	760	760	780	760	740	740	760	740	720	720	748,33
2016	720	770	750	750	830	830	830	810	790	790	830	880	798,33
2017	930	900	900	900	900	900	900	900	860	900	960	1000	912,50
2018	1000	1040	1080	1120	1170	1140	1085	1250	1300	1170	1160	1260	1148,00
2019	1280	1270	1270	1400	1435	1390	1400	1350	1300	1250	1250	1390	1332,08
2020	1360	1390	1460	1600	1550	1550	1575	1625	1695	1915	2030	1970	1643,33
2021	2050	2025	2100	2255	2480	2600	2440	2480	2480	2660	3100	3930	2550,00
2022	3700	3835	4850	5100	5400	5690	5400	5565	5550	5850	5950	5865	5229,58
2023	6210	6210	6350	6370	6710	6820	6820	6820	6735	6835	6930	7585	6699,58

Kaynak: TÜRKİYEM-BİR

#### YILLARA GÖRE BESİ YEMİ FİYATI DEĞİŞİM GRAFİĞİ



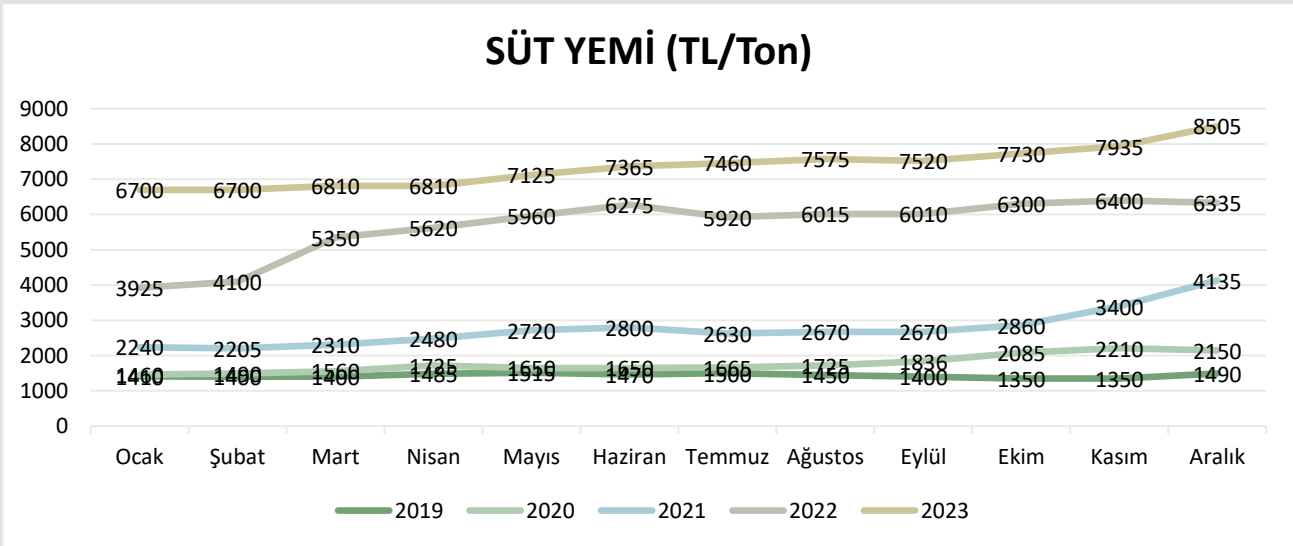


## SÜT YEMİ FİYATI (TL/ton)

Yıl	Ocak	Şubat	Mart	Nisan	Mayıs	Haziran	Temmuz	Ağustos	Eylül	Ekim	Kasım	Aralık	Yıl Ortalaması
2012	610	640	660	665	680	680	720	740	780	780	780	780	709,58
2013	790	770	750	720	720	720	720	720	720	690	690	720	727,50
2014	740	720	720	750	760	790	830	800	770	750	730	730	757,50
2015	760	780	780	780	800	800	780	780	820	780	760	760	781,67
2016	760	810	790	790	870	870	870	850	830	830	880	930	840,00
2017	1000	970	970	970	970	970	970	970	920	960	1020	1060	979,17
2018	1060	1100	1150	1190	1300	1260	1200	1400	1500	1350	1280	1400	1266,00
2019	1410	1400	1400	1485	1515	1470	1500	1450	1400	1350	1350	1490	1435,00
2020	1460	1490	1560	1725	1650	1650	1665	1725	1836	2085	2210	2150	1767,00
2021	2240	2205	2310	2480	2720	2800	2630	2670	2670	2860	3400	4135	2760,00
2022	3925	4100	5350	5620	5960	6275	5920	6015	6010	6300	6400	6335	5684,00
2023	6700	6700	6810	6810	7125	7365	7460	7575	7520	7730	7935	8505	7353,00

Kaynak: TÜRKİYEMBİR

## YILLARA GÖRE SÜT YEMİ FİYATI DEĞİŞİM GRAFİĞİ





## ÜLKEMİZDE YEM HAMMADDE FİYATLARI

HAMMADDELER	13.12.2023		18.12.2023		25.12.2023		29.12.2023		10.01.2024	
	TL	₺	TL	₺	TL	₺	TL	₺	TL	₺
MISIR	6.200	214	6.200	213	6.350	217	6.350	215	6.500	217
ARPA	7.300	251	7.300	251	7.300	249	7.300	248	7.400	247
FULL FAT SOYA	18.870	650	18.876	650	19.019	650	19.169	650	18.563	620
SOYA KÜSPESİ	17.708	610	17.714	610	17.849	610	17.989	610	17.665	590
MISIR GRİZİ	7.258	250	7.260	250	7.315	250	7.373	250	7.784	260
BUĞDAY KEPEĞİ	6.200	214	6.300	217	6.300	215	6.300	214	6.300	210
MISIR KEPEĞİ	7.258	250	7.260	250	7.315	250	7.373	250	7.784	260
RAZMOL	6.700	231	6.700	231	6.700	229	6.700	227	6.700	224
KIRIK BUĞDAY	7.000	241	7.000	241	7.000	239	7.000	237	7.000	234
YEMLİK BUĞDAY	8.500	293	8.500	293	8.500	290	8.500	288	8.500	284
HAM YAĞ	27.579	950	27.588	950	27.797	950	28.016	950	27.695	925
ATK (28 PROTEİN)	7.500	258	7.500	258	7.500	256	7.500	254	7.500	251
ATK (36 PROTEİN)	9.725	335	9.728	335	9.656	330	9.732	330	9.731	325
PTK (26 – 27 PR)	8.300	286	8.300	286	8.300	284	8.300	281	8.200	275
MELAS	2.700	93	2.700	93	2.700	92	2.700	92	2.700	90
DDGS	9.580	330	9.583	330	9.656	330	9.732	330	10.479	350
₺ KURU	29,03		29,04		29,26		29,49		29,94	

Kaynak: TÜRKİYEM-BİR

- Fiyatlara nakliye ve KDV dâhil değildir. Fiyatlar bilgilendirme amaçlı olup, tahmini fiyatlardır.
- Soya Fasulyesi Fiyatı = Full Fat Soya Fiyatı -25₺
- Kırmızı ile yazılanlar piyasada satış şeklini belirtmekte olup, siyah renkli olanlar dolar kurundan çevrilmiş fiyatlardır.



## ÜLKEMİZDE SÜT/YEM PARİTESİ

Yıl	Ocak	Şubat	Mart	Nisan	Mayıs	Haziran	Temmuz	Ağustos	Eylül	Ekim	Kasım	Aralık
2015	1,513	1,474	1,474	1,474	1,438	1,438	1,474	1,474	1,402	1,474	1,513	1,513
2016	1,513	1,420	1,456	1,456	1,322	1,322	1,322	1,353	1,386	1,386	1,307	1,237
2017	1,210	1,247	1,247	1,247	1,247	1,247	1,247	1,340	1,413	1,458	1,373	1,321
2018	1,321	1,391	1,330	1,286	1,177	1,214	1,275	1,157	1,133	1,259	1,328	1,214
2019	1,206	1,214	1,214	1,145	1,320	1,361	1,333	1,379	1,429	1,481	1,593	1,544
2020	1,575	1,544	1,474	1,333	1,394	1,394	1,381	1,333	1,253	1,103	1,041	1,070
2020*							1,622	1,565	1,471	1,247	1,176	1,209
2021	1,250	1,270	1,212	1,129	1,066	1,036	1,217	1,199	1,199	1,119	0,941	1,137
					1,048	1,018						
					1,029	1,000						
2021**	1,339	1,361	1,299	1,210	1,176	1,143	1,293	1,273	1,273	1,189	1,000	1,185
					1,158	1,125						
					1,140	1,107						
2022***	1,197	1,146	0,879	1,014	1,258	1,195	1,267	1,247	1,248	1,349	1,328	1,342
2022	1,248	1,195	1,065	1,192	1,292	1,227	1,301	1,280	1,281	1,429	1,406	1,421
2023	1,269	1,269	1,248	1,248	1,193	1,154	1,139	1,518	1,529	1,488	1,449	1,352
2023*	1,343	1,343	1,322	1,322	1,263	1,222	1,206	1,584	1,596	1,552	1,512	1,411

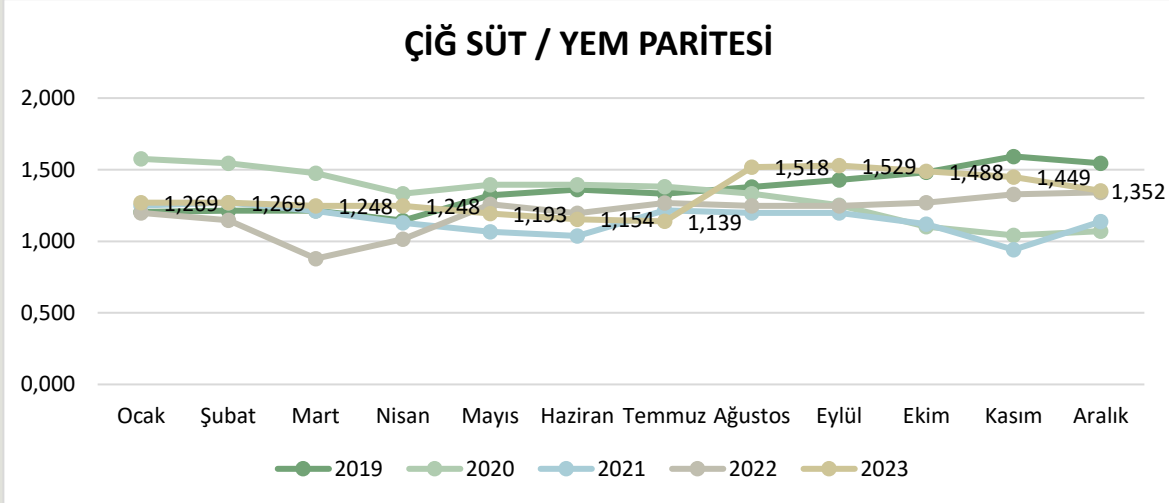
- \*Çiğ süt desteklemesi 2020 yılı temmuz, ağustos, eylül ayları için 40 krş., ekim, kasım ve aralık ayları için 30 krş. olarak hesaplanmıştır.
- \*\* Çiğ süt desteklemesi 20 krş. olarak hesaplanmıştır.
- 1 Mayıs 2021 - 30 Haziran 2021 arası çiğ süt kalitesine göre A, B ve C sınıflandırılarak fiyatlandırma uygulanmıştır.
- 1 Temmuz 2021 tarihi itibari ile referans fiyatı: Temmuz-Ağustos-Eylül aylarında %3,5 yağ ve %3,1 protein; Ekim-Kasım-Aralık aylarında %3,6 yağ ve %3,2 protein değerleri baz alınacaktır. Ayrıca yağ ve protein oranlarındaki her bir dilyem (%0,1'lik değişim) için  $\pm 5$  Kuruş fark uygulanacaktır.
- 8 Aralık 2021 itibariyle referans fiyatı: 2019/64 sayılı Çiğ İnek Sütünün Sınıflandırılmasına İlişkin Tebliği ile belirlenen A Sınıfı çiğ sütün dönemine ait protein ve yağ değerleri baz alınacaktır. Ayrıca yağ ve protein oranlarındaki her bir dilyem (%0,1'lik değişim) için  $\pm 7$  Kuruş fark uygulanacaktır.
- 15 Mayıs 2022 itibariyle referans fiyatı: 2019/64 sayılı Çiğ İnek Sütünün Sınıflandırılmasına İlişkin Tebliği ile belirlenen A Sınıfı çiğ sütün dönemine ait protein ve yağ değerleri baz alınacaktır. Ayrıca yağ ve protein oranlarındaki her bir dilyem (%0,1'lik değişim) için  $\pm 10$  Kuruş fark uygulanacaktır.
- \*\*\*15 Ekim 2022 tarihi itibari ile çiğ süt fiyatı 8,50TL/L %3,6 yağ, %3,2 protein. Soğutma, nakliye ve diğer cari giderler üretici tarafından karşılandığı takdirde bu giderler üreticiye ilave olarak ödenecektir. 1 Mart 2022 tarihi itibari ile 15 Mayıs 2022 tarihine kadar 1 TL. 15 Mayıs 2022 sonrası 0,2 TL.



- 1 Ağustos 2023 tarihi itibari ile çiğ süt fiyatı 11,50TL/L %3,6 yağ ve %3,2 protein içeriğine sahip çiğ inek sütü tavsiye satış fiyatı üreticinin eline litre başına net geçecek şekilde (çiğ süt desteği hariç).

### ÜLKEMİZDE SÜT/YEM PARİTESİ – YIL ORTALAMASI

Yıl	Yıl Ortalaması
2017	1,300
2018	1,257
2019	1,352
2020	1,325
2021	1,148
2022	1,199
2023	1,321

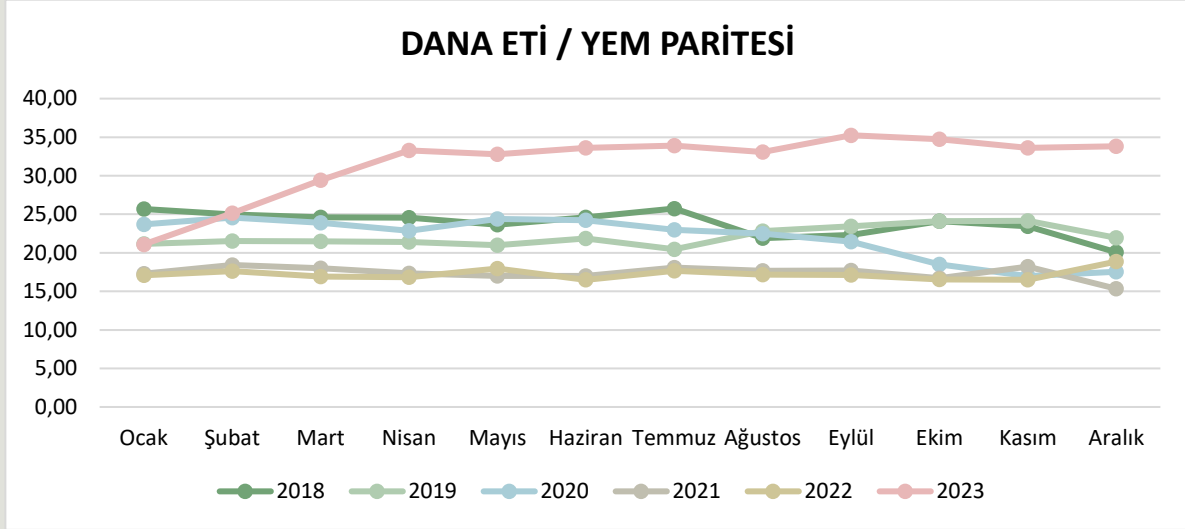


### ÜLKEMİZDE DANA ETİ/YEM PARİTESİ

	ATB KARKAS FİYATLARI (TL/kg)	BESİ YEMİ (TL/kg)	DANA ETİ / YEM PARİTESİ
Ara.22	110,61	5,865	18,86
Oca.23	130,97	6,210	21,09
Şub.23	156,07	6,210	25,13
Mar.23	186,68	6,350	29,40
Nis.23	212,00	6,370	33,28
May.23	220,04	6,710	32,79
Haz.23	229,26	6,820	33,62
Tem.23	231,13	6,820	33,89
Ağu.23	225,57	6,820	33,07



<b>Eyl.23</b>	237,41	6,735	<b>35,25</b>
<b>Eki.23</b>	237,37	6,835	<b>34,73</b>
<b>Kas.23</b>	232,93	6,930	<b>33,61</b>
<b>Ara.23</b>	256,41	7,585	<b>33,80</b>



**YILLIK ORTALAMA DANA ETİ / YEM PARİTESİ**

YIL	YILLIK ORTALAMA
2017	28,38
2018	23,81
2019	22,11
2020	21,96
2021	17,39
2022	17,23
2023	31,64



AVRUPA YEM HAMMADDE FİYATLARI  
MISIR FİYATLARI (EURO/TON)

ÜLKELER	7.01.2024	31.12.2023	24.12.2023	17.12.2023	10.12.2023
BULGARİSTAN- Pleven (DEPPROD)	186	186	186	187	189
ALMANYA - Köln (DEPSILO)	189	189	189	189	189
DANİMARKA - Kopenhag (DEPSILO)			219	219	
İSPANYA- Valladolid (DEPSILO)	321	321	321	329	306
FRANSA- Bordeaux (DELPORT)	234	234	234	234	269
HIRVATISTAN- Zagreb (DEPSILO)			195	201	201
MACARİSTAN- Budapeşte (DELPORTGEX)	162	187	168	174	179
İTALYA- Bologna (DELFIRST)	160	160	159	160	160
HOLLANDA- Rotterdam (CIF)				224	225
PORTEKİZ- Lizbon (DEPPORT)	220		219	223	223
ROMANYA- Constanta (FOB)	223	224		228	228
ROMANYA- Oltenia (DEPSILO)	206	212	200	206	212
SLOVENYA- Ljubljana (DELFIRST)	163			166	167
TÜRKİYE	200	195	198	195	199

YEMLİK BUĞDAY FİYATLARI (EURO/TON)

ÜLKELER	7.01.2024	31.12.2023	24.12.2023	17.12.2023	10.12.2023
BELÇİKA- Brüksel (DEPPROD)	185	185	185	189	192
BULGARİSTAN- Dobrich (DEPPROD)					
BULGARİSTAN- Varna (DEPPROD)					
Estonia (DELFIRST)	209	177	193	190	185
MACARİSTAN- Budapeşte (DELPORTGEX)					
İRLANDA- Dublin (DELFIRST)	235			232	230
LETONYA- Wexford (DELFIRST)	230			232	232
LİTVANYA- Vilnius (DELFIRST)	177	196	165	193	176
HOLLANDA- Rotterdam (CIF)	222		221	228	229
PORTEKİZ- Lizbon (DEPPORT)	233	233		232	233
ROMANYA - Banat (DEPSILO)	159			180	161
ROMANYA- Oltenia (DEPSILO)	180			171	172
TÜRKİYE	262	261	265	267	273



### YEMLİK ARPA FİYATLARI (EURO/TON)

ÜLKELER	7.01.2024	31.12.2023	24.12.2023	17.12.2023	10.12.2023
BELÇİKA- Brüksel (DEPPROD)	175	175	175	179	182
BULGARİSTAN- Burgas (DEPPROD)	179	179	179	179	179
ALMANYA - Hamburg (DEPSILO)	189		188	193	193
DANİMARKA - Kobenhavn	209	209	209	209	215
İSPANYA- Valladolid (DEPSILO)	235	235	235	235	246
FİNLANDİYA- Naantali (DELPORT)	190		184	185	194
FRANSA- Rouen (DELPORT)	199		198	203	203
İRLANDA- Dublin (DELFIRST)	225			223	220
İTALYA- Bologna (DELFIRST)				222	222
HOLLANDA- Rotterdam (CIF)	209		208	214	214
PORTEKİZ- Lizbon (DEPPORT)	223	223		222	228
ROMANYA- Muntenia (DEPSILO)				168	175
TÜRKİYE	228	224	228	230	234

### YEMLİK YULAF FİYATLARI (EURO/TON)

ÜLKELER	7.01.2024	31.12.2023	24.12.2023	17.12.2023	10.12.2023
FİNLANDİYA - Loviisa - DELPORT	237		230	231	235
LİTVANYA- Vilnius (DELFIRST)				170	

	Fiyat Dönem Etiketleri
FGATE	Üretici fiyatı
DEPPROD	Çiftlikten veya üretim alanından çıkış- kamyonunda veya diğer ulaşım araçlarında
DELFIRST	İlk müşteriye teslimat- silo veya işleme tesisi- kamyonunda veya diğer ulaşım araçlarında
DEPSILO	Silodan çıkış- depolamadan sonra- kamyonunda veya diğer ulaşım araçlarında
DELPROC	Bir araçtan sonra işleyiciye teslimat
DELPORT	Limana teslimat- tren veya kamyon veya mavnalı ile liman silosuna gönderilen tahıl
FOB	Güvertede teslim- uluslararası ticaret terimleri- resmi tanım <a href="http://www.iccwbo.org/incoterms/id3040/index.html">http://www.iccwbo.org/incoterms/id3040/index.html</a>
CIF	Maliyet, sigorta ve nakliye- uluslararası ticaret terimleri- resmi tanım <a href="http://www.iccwbo.org/incoterms/id3040/index.html">http://www.iccwbo.org/incoterms/id3040/index.html</a>
DEPPORT	Yere (liman) gönderim, yükü boşaltılmış, kamyonun ayrıldığı liman
-GEX	tahıl değişim kotasyonu

Tüm fiyatlar KDV hariç toptan satış fiyatlarıdır.





#### **4. 2023 ARALIK AYINDA RESMÎ GAZETE’DE YAYINLANAN MEVZUAT İCMALI**

##### ***2 Aralık 2023 - Süt Ürünleri Lisanslı Depo Tebliğinde Değişiklik Yapılmasına Dair Tebliğ***

Anılan tebliğin incelenmesinden; tanımlar bölümünde süt ürünleri tanımına, beyaz peynir, tulum peyniri, İzmir tulum peyniri ve Urfa peyniri eklenmiş ve bu ürünlerin ayrı ayrı tanımları yapılmıştır.

Depolarda bulunması gereken asgari nitelikler bölümünde, yeni ilave edilen peynir çeşitlerinin nem ve sıcaklık değerleri ilave edilmiştir.

Depo kapasiteleri ve sermaye bölümlerine de yeni peynir çeşitleri ile ilgili düzenlemeler yapılmıştır.

Deriye basılmış tulum peynirlerinin lisanslı depolara alınamayacağı belirtilmiştir.

Süt ürünlerinin azami depolama süreleri bölümüne de yeni peynir çeşitleri ilave edilerek süreler belirlenmiştir.

##### ***14 Aralık 2023 - Türk Gıda Kodeksi Gıda Katkı Maddelerinin Spesifikasyonları Hakkında Yönetmelikte Değişiklik Yapılmasına Dair Yönetmelik***

Anılan değişiklik Yönetmeliği ile mevcut yönetmeliğin Ek-2’sindeki “Gıda Katkı Maddelerinin Spesifikasyonları” başlıklı listede yer alan E 422 Gliserol, E 471 Yağ Asitlerinin Mono- ve Digliseritleri, E 475 Yağ Asitlerinin Poligliserol Esterleri ve E 476 Poligliserol Polirisinoleat adlı gıda katkı maddelerine ait spesifikasyonlar değiştirilmiştir.

Ayrıca, Yönetmeliğe eklenen geçici maddeye göre, söz konusu maddenin yayımı tarihinden önce faaliyet gösteren gıda işletmecileri, 30 Mart 2024 tarihine kadar Yönetmelik hükümlerine uymak zorunda olacaklardır.

Gıda işletmecileri tarafından, 30 Mart 2024 tarihinden önce piyasaya arz edilen ürünler ve bu ürünleri içeren gıdalar, raf ömrü sonuna kadar piyasada bulunabileceklerdir.

##### ***14 Aralık 2023 - Perakende Ticarete Uygulanacak İlke ve Kurallar Hakkında Yönetmelikte Değişiklik Yapılmasına Dair Yönetmelik***

Anılan değişiklik Yönetmeliğinde:

MADDE 1- 6/8/2016 tarihli ve 29793 sayılı Resmî Gazete’de yayımlanan Perakende Ticarete Uygulanacak İlke ve Kurallar Hakkında Yönetmeliğin 1 inci maddesinin birinci fıkrasına “ilke ve kurallar ile” ibaresinden sonra gelmek üzere “üretici, tedarikçi ve” ibaresi eklenmiş ve ikinci fıkrasında yer alan “işletmelerin uymaları” ibaresi “ticarete uyulması” şeklinde değiştirilmiştir.



MADDE 2- Aynı Yönetmeliğin 3 üncü maddesinin birinci fıkrasının (b) bendinde yer alan “Gümrük ve” ibaresi yürürlükten kaldırılmış, (d) bendi aşağıdaki şekilde değiştirilmiş, (j) bendi yürürlükten kaldırılmış ve aynı fıkraya aşağıdaki bent eklenmiştir.

“d) Büyük ölçekli işletme: 25/5/2023 tarihli ve 32201 sayılı Resmî Gazete’de yayımlanan Küçük ve Orta Büyüklükteki İşletmeler Yönetmeliğinin 5 inci maddesinin birinci fıkrasının (c) bendinde belirtilen orta ölçekli işletme sınırını aşan perakende işletmeyi,”

“v) Otuz gün içinde bozulabilen tarım ve gıda ürünü: İşlenmemiş sebze ve meyveler ile uygun saklama koşullarına rağmen üretim tarihinden itibaren otuz gün içinde bozulabilen işlenmemiş kırmızı etler, işlenmemiş kanatlı etleri, işlenmemiş su ürünleri, sakatat, mantar, yumurta, süt ve süt ürünleri, unlu mamuller, tüketime hazır gıda maddeleri ve kısmen pişmiş ürünler ile 5 inci maddenin yedinci fıkrasına göre Bakanlık tarafından karar verilen diğer ürünleri,”

Yönetmeliğin 4 üncü maddesinin başlığı “Tedarik zincirinde haksız ticari uygulamalar” olarak değiştirilmiştir. Maddenin yeni haline göre:

Haksız ticari uygulamalarda bulunulamayacak. Üretici, tedarikçi ve perakende işletmeler arasındaki ticari ilişkilerde taraflardan birinin diğer tarafın ticari faaliyetlerini önemli ölçüde bozan, makul karar verme yeteneğini azaltan veya normal şartlarda taraf olmayacağı bir ticari ilişkinin tarafı olmasına sebep olan faaliyetleri haksız ticari uygulama sayılacak.

Haksız ticari uygulama kabul edilecek faaliyetler ise kalite standartlarının sağlanması amacıyla sözleşmede yer verilen ürün içeriği, kullanılacak teknoloji gibi koşullar hariç olmak üzere, herhangi bir gerçek veya tüzel kişiden mal veya hizmet teminine zorlamak olarak belirtilmiştir.

### **23 Aralık 2023 - Hayvanların Nakilleri Sırasında Refahı ve Korunması Yönetmeliğinde Değişiklik Yapılmasına Dair Yönetmelik**

Anılan değişiklik maddeleri:

#### **GPS sistemi ile ilgili geçiş süreci**

GEÇİCİ MADDE 1 – (1) 51 inci maddede öngörülen GPS sistemi donatımı en geç 31/12/2024 tarihine kadar yapılır.



**SETBİR**

## Yürürlük

MADDE 62-

(1) Bu Yönetmeliğin;

a) 9, 12, 16, 19, 20, 24, 25, 26, 27, 28, 46, 47 ve 52 nci maddeleri 31/12/2024 tarihinde yürürlüğe girer.

### **28 Aralık 2023 - Tarım ve Orman Bakanlığı Kontrolüne Tabi Belirli Ürünlerin Girişine Yetkili Gümrük İdareleri İle Resmi Kontrollerini Yapmaya Yetkili İl Tarım Ve Orman Müdürlüklerinin Belirlenmesine Dair Tebliğde Değişiklik Yapılmasına Dair Tebliğ**

**MADDE 1-** 5/10/2013 tarihli ve 28786 sayılı Resmî Gazete’de yayımlanan Tarım ve Orman Bakanlığı Kontrolüne Tabi Belirli Ürünlerin Girişine Yetkili Gümrük İdareleri ile Resmi Kontrollerini Yapmaya Yetkili İl Tarım ve Orman Müdürlüklerinin Belirlenmesine Dair Tebliğin Ek-1’inde yer alan listeye (42) numaralı satırdan sonra gelmek üzere aşağıdaki satır eklenmiş ve diğer satır numaraları buna göre teselsül ettirilmiştir.

43	Tekirdağ	Marmaraeğlisi Gümrük Müdürlüğü	Yetkili	Yetkili	Yetkili
----	----------	--------------------------------	---------	---------	---------

**MADDE 2-** Aynı Tebliğin Ek-2’sinde yer alan listeye (42) numaralı satırdan sonra gelmek üzere aşağıdaki satır eklenmiş ve diğer satır numaraları buna göre teselsül ettirilmiştir.

43	Tekirdağ	Marmaraeğlisi Gümrük Müdürlüğü
----	----------	--------------------------------

**MADDE 3-** Aynı Tebliğin Ek-4’ünde yer alan listeye (60) numaralı satırdan sonra gelmek üzere aşağıdaki satır eklenmiş ve diğer satır numaraları buna göre teselsül ettirilmiştir.

61	Tekirdağ	Marmaraeğlisi Gümrük Müdürlüğü
----	----------	--------------------------------

**MADDE 4-** Aynı Tebliğin Ek-6’sında yer alan listeye (10) numaralı satırdan sonra gelmek üzere aşağıdaki satır eklenmiş ve diğer satır numaraları buna göre teselsül ettirilmiştir.

11	Marmaraeğlisi Gümrük Müdürlüğü	Marmaraeğlisi Gümrük Müdürlüğü
----	--------------------------------	--------------------------------

### **28 Aralık 2023 - 2872 Sayılı Çevre Kanunu Uyarınca Verilecek İdari Para Cezalarına İlişkin Tebliğ (2024/1)**

9/8/1983 tarihli ve 2872 sayılı Çevre Kanunu’nun 20 nci maddesinde, Kanuna aykırılık halinde uygulanacak idari para cezaları belirlenmiştir.



30/3/2005 tarihli ve 5326 sayılı Kabahatler Kanununun 17 nci maddesinin yedinci fıkrasında idari para cezalarının her takvim yılı başından geçerli olmak üzere o yıl için 4/1/1961 tarihli ve 213 sayılı Vergi Usul Kanununun mükerrer 298 inci maddesi hükümleri uyarınca tespit ve ilân edilen yeniden değerlendirme oranında artırılmak suretiyle uygulanacağı ve bu şekilde yapılacak hesaplamalarda bir Türk Lirasının küsurunun dikkate alınmayacağı hükmü yer almaktadır.

Hazine ve Maliye Bakanlığı tarafından hazırlanarak 25/11/2023 tarihli ve 32380 sayılı Resmî Gazete’de yayımlanan, Vergi Usul Kanunu Genel Tebliği (Sıra No: 554) uyarınca 2023 yılı için yeniden değerlendirme oranı % 58,46 olarak tespit ve ilan edilmiştir.

Bu kapsamda, 2872 sayılı Kanunun 20 nci maddesinde yer alan para cezaları 1/1/2024 tarihinden itibaren aşağıda belirtilen miktarlarda uygulanacaktır.

***29 Aralık 2023 - Tarım Sigortaları Havuzu Tarafından 2023 Yılında Kapsama Alınacak Riskler, Ürünler ve Bölgeler ile Prim Desteği Oranlarına İlişkin Kararda Değişiklik Yapılmasına Dair Karar (Karar Sayısı: 8014)***

***29 Aralık 2023 - Tarım Sigortaları Havuzu Tarafından 2024 Yılında Kapsama Alınacak Riskler, Ürünler ve Bölgeler ile Prim Desteği Oranlarına İlişkin Karar (Karar Sayısı: 8015)***

***29 Aralık 2023 - 2872 Sayılı Çevre Kanunu Uyarınca Alınacak Geri Kazanım Katılım Payı Tutarlarına İlişkin Tebliğ (2024/1)***

Anılan Tebliğ’de, Hazine ve Maliye Bakanlığı tarafından hazırlanarak 25/11/2023 tarihli ve 32380 sayılı Resmî Gazete’de yayımlanan Vergi Usul Kanunu Genel Tebliği (Sıra No: 554) uyarınca 2023 yılı için yeniden değerlendirme oranının %58,46 olarak tespit ve ilan edildiği belirtilmektedir.

Bu duruma binaen, 2872 sayılı Kanuna ekli (1) sayılı listede yer alan geri kazanım katılım payı tutarlarının 1/1/2024 tarihinden itibaren ekli dosyada belirtilen miktarlarda uygulanacağı ifade edilmektedir.



**SETBİR**

**29 Aralık 2023 - Kırsal Kalkınma Destekleri Kapsamında Tarıma Dayalı Yatırımların Desteklenmesi Hakkında Tebliğ (Tebliğ No: 2023/51)**

**MADDE 1- (1)** Bu Tebliğin amacı; doğal kaynaklar ve çevrenin korunmasını dikkate alarak kırsal alanda gelir düzeyinin yükseltilmesi, tarımsal üretim ve tarıma dayalı sanayi entegrasyonunun sağlanması için aile işletmeciliği faaliyetleri ile küçük ve orta ölçekli işletmelerin desteklenmesi, tarımsal pazarlama altyapısının geliştirilmesi, geriye dönük izlenebilirliğin sağlanması, gıda güvenilirliğinin güçlendirilmesi, kırsal alanda alternatif gelir kaynaklarının oluşturulması, kırsal ekonomik altyapının güçlendirilmesi, tarımsal faaliyetler için geliştirilen yeni teknolojilerin üreticiler tarafından kullanımının yaygınlaştırılması, yürütülmekte olan kırsal kalkınma çalışmalarının etkinliklerinin artırılması, kırsal toplumda yerel kalkınma kapasitesinin oluşturulmasına katkı sağlanması için yeni teknoloji içeren yatırımların desteklenmesine ilişkin usul ve esasları belirlemektir.

**MADDE 2- (1)** Bu Tebliğ, üretici örgütleri ile kadınlar ve genç girişimciler öncelikli olmak üzere gerçek ve tüzel kişilerin tarıma dayalı ekonomik ve kırsal ekonomik altyapı faaliyetlerine yönelik yatırımları için yapılacak hibe ödemelerine ilişkin hususları kapsar.

**30 Aralık 2023 - Ziraat Katılım Bankası A.Ş. Tarafından Tarımsal Üretime Dair Hazine Kâr Payı Destekli Yatırım ve İşletme Finansmanı Kullanılmasına İlişkin Karar (Karar Sayısı: 8038)**

Anılan Kararla, Ziraat Katılım Bankası tarafından Hazine kâr payı destekli tarım finansmanı kullanılmasına ilişkin usul ve esaslar belirlenmiştir.

Buna göre, tarımsal üretime yönelik finansman ihtiyaçlarının uygun koşullarda karşılanması amacıyla Katılım Bankasının finansman kullanımına ilişkin usul, esas ve kriterlerine uygun olmak koşuluyla, Kararda belirtilen usul, esas, limit ve oranlar dikkate alınarak, Katılım Bankası tarafından, tarım finansmanlarına uygulanmakta olan cari kâr payı oranlarından, finansman konuları itibarıyla Ek'te belirtilen oranlarda indirim yapılmak ve finansman üst limitleri aşılmamak suretiyle, 1 Ocak 2024 - 31 Aralık 2024 tarihleri arasında Hazine kâr payı destekli tarım finansmanı kullanılabilir.

**30 Aralık 2023 - T.C. Ziraat Bankası A.Ş. ve Tarım Kredi Kooperatiflerince Tarımsal Üretime Dair Hazine Faiz Destekli Yatırım ve İşletme Kredisi Kullanılmasına İlişkin Karar (Karar Sayısı: 8039)**

Anılan Karar ile Ziraat Bankası ve Türkiye Tarım Kredi Kooperatifleri tarafından Hazine faiz destekli tarım kredisi kullanılmasına ilişkin usul ve esaslar belirlenmiştir.



Karara göre, tarımsal üretime yönelik finansman ihtiyaçlarının uygun koşullarda karşılanması amacıyla Banka ve TTK kredi kullandırımına ilişkin usul, esas ve kriterlerine uygun olmak koşuluyla, Kararda belirtilen usul, esas, limit ve oranlar dikkate alınarak, Banka ve TTK tarafından, Bankaca tarım kredilerine uygulanmakta olan cari faiz oranlarından, kredi konuları itibarıyla EK’te belirtilen oranlarda indirim yapılmak ve kredi üst limitleri aşılmamak suretiyle, 1 Ocak 2024-31 Aralık 2026 tarihleri arasında Hazine faiz destekli tarım kredisi kullanılabilir.

### ***30 Aralık 2023 Mükerrer- İstatistik Pozisyonlarına Bölünmüş Türk Gümrük Tarife Cetveli***

### ***31 Aralık 2023 - “Hayvansal Gıdalar İçin Özel Hijyen Kuralları Yönetmeliğinde Değişiklik Yapılmasına Dair Yönetmelik”***

Anılan Yönetmelik değişikliği ile 27/12/2011 tarihli ve 28155 sayılı Resmî Gazete’de yayımlanan Hayvansal Gıdalar İçin Özel Hijyen Kuralları Yönetmeliğinin 87 nci maddesinin birinci fıkrasının (a) bendinde yer alan “31/12/2023” ibaresi “31/12/2028” şeklinde değiştirilmiştir.

Bu kapsamda, anılan Yönetmeliğin 57 nci maddesinin üçüncü fıkrası olan; (3) *Süt ürünleri üreten işletmelerde kullanılacak olan çiğ ve ısıl işlem görmüş inek sütü için gerekliliklere uyum ve 85 inci maddesinin dördüncü fıkrası olan (4) Bakanlık, bu Yönetmeliğin 13 üncü bölümünde belirtilen bakteri ve somatik hücre sayısı açısından kriterleri karşılamayan çiğ sütün, en az 60 günlük periyotta dinlendirilmesi ve olgunlaştırılması şartıyla Yönetmelik amaçlarına aykırı olmayacak şekilde peynir üretiminde kullanımına izin verebilir.* ifadelerinin uygulanma süresi beş yıl uzatılmıştır.

### ***31 Aralık 2023 - İnsan Tüketimi Amacıyla Kullanılmayan Hayvansal Yan Ürünler Yönetmeliğinde Değişiklik Yapılmasına Dair Yönetmelik***

Anılan Yönetmelik değişikliği ile 24/12/2011 tarihli ve 28152 sayılı Resmî Gazete’de yayımlanan İnsan Tüketimi Amacıyla Kullanılmayan Hayvansal Yan Ürünler Yönetmeliğinin 48 inci maddesinin birinci fıkrasının (a) bendinde yer alan “31/12/2023” ibaresi “31/12/2028” şeklinde değiştirilmiştir.

### ***31 Aralık 2023 – 4. ve 5. Mükerrer***

— ***İthalat Rejimi Kararında Değişiklik Yapılmasına İlişkin Karar (Karar Sayısı: 8043)***

— ***Yüksek Yoğunluklu Tatlandırıcıların İthaline İlişkin Tebliğ (İthalat: 2024/4)***

— ***Gübre İthaline İlişkin Tebliğ (İthalat: 2024/16)***



— **Tarım ve Orman Bakanlığının Kontrolüne Tabi Ürünlerin İthalat Denetimi Tebliği (Ürün Güvenliği ve Denetimi: 2024/5)**

— **Bazı Tarım Ürünlerinin İhracatında ve İthalatında Ticari Kalite Denetimi Tebliği (Ürün Güvenliği ve Denetimi: 2024/21)**

## 5. 2024 YILI OCAK AYI SEKTÖREL ETKİNLİK TAKVİMİ

- 2 Ocak 2024 – Cumhurbaşkanı Yrd. Cevdet Yılmaz ile SETBİR Yönetim Kurulu Üyelerinin görüşmesi, Ankara
- 4 Ocak 2024 – ASÜD / Endonezya Süt Ürünleri Pazarı Webinarı
- 5 Ocak 2024 – ÇSB, Gıda, Tarım ve Balıkçılık Sektörü'nde Sektörel Değer Zinciri Metodoloji Raporları Hazırlanmasına Yönelik İkinci Çalıştay, Ankara
- 8 Ocak 2024 – Türkiye'nin 2030 Enerji Verimliliği Stratejisi ve Eylem Planı Lansmanı, Ankara
- 16 Ocak 2024 – TGDF / Türkiye Yeşil Sanayi Projesi Bilgilendirme Toplantısı, online
- 16 Ocak 2024 – ÇSB / Türkiye'nin Endüstriyel Emisyon Stratejisinin Belirlenmesi (DIES) Projesi Yaygınlaştırma Çalıştay, Ankara
- 17 Ocak 2024 – ÇSB / Türkiye'nin Endüstriyel Emisyon Stratejisinin Belirlenmesi (DIES) Projesi Kapanış Etkinliği, Ankara
- 17 Ocak 2024 – IPARD III Programı İzleme Komitesi 2. Resmi Toplantısı, Nevşehir ve online
- 17 Ocak 2024 – İSO / Birleşik Arap Emirlikleri Gıda Sektörüne Yönelik Ticaret ve Yatırım Fırsatları Webinarı
- 17 Ocak 2024 – ABD Büyükelçiliği Sanal Tanıtım Etkinliği Daveti
- 24 – 25 Ocak 2024 – Securefood Projesi Açılış Toplantısı, online
- 25 Ocak 2024 – SETBİR Yönetim Kurulu Toplantısı, online
- 25 Ocak 2024 – Vegetaryen ve Vegan Tüketici Gruplarına Yönelik Gıdalar Hakkında Kılavuz Çalışma Grubu Toplantısı, Ankara
- 31 Ocak – 3 Şubat 2024 – Fieragricola 2024 (Tarım ve Teknolojileri Fuarı) Satın Alma Heyet Daveti, Verona
- 30 Ocak – 3 Şubat 2024 – 19. Agroexpo Uluslararası Tarım, Hayvancılık ve Tavukçuluk Fuarı, İzmir