



TÜRKİYE SÜT, ET, GIDA SANAYİCİLERİ VE ÜRETİCİLERİ BİRLİĞİ
Union of Dairy, Beef, Food Industrialists and Producers of Turkey

- **SETBİR**
- **SÜT VE ET SEKTÖRÜ**
- **SORUNLARIMIZ VE ÇÖZÜM ÖNERİLERİMİZ**
 - 1- Kayıt dışını ortadan kaldırmalıyız.
 - 2- Fiyat istikrarı ile arz-talep dengesini sürdürülebilir bir yapıya kavuşturmalıyız.
 - 3- Sektör ve halk sağlığı için en büyük tehdit haline gelen bilgi kirliliğini önlemeliyiz.
 - 4- Çiğ Sütün Arzına Dair Tebliğ'in yaratacağı sakıncalara dikkat etmeliyiz.
- **SEKTÖRÜN GELİŞİMİNE YÖNELİK TEDBİRLER VE İHTİSASA DAYALI DESTEKLEMELER**

Yaş süt ürünleri ihracat destekleri.
Navlun desteği.
Gümrük Birliği'nin tarım ürünlerini de kapsayacak şekilde genişletilmesi.
Hayvancılık yatırımları için 6. bölge teşvikleri.
Optimum ölçekli çiftliklerin desteklenmesi.
Ziraat Bankası'nın tarım ve hayvancılık işletmelerine kullandığı krediler.
Mera tahsisleri.
Yem bitkileri üretiminde arazi büyüklüklerinin optimize edilmesi.
Tarım sektöründe çalışanlara yönelik İş Kanunu koşulları.
Know how transferi için vergi ve SGK desteği.
Kırmızı et ve besi hayvancılığına yönelik öneriler
- **SÜT VE ET SEKTÖRLERİNDE HEDEF VE POLİTİKALARIN TESPİTİ**



TÜRKİYE SÜT, ET, GIDA SANAYİCİLERİ VE ÜRETİCİLERİ BİRLİĞİ
Union of Dairy, Beef, Food Industrialists and Producers of Turkey

SETBİR

Türkiye Süt, Et, Gıda Sanayicileri ve Üreticileri Birliği (SETBİR), 1976 yılından bu yana, sütün, kırmızı etin, hayvancılığın sorunlarının çözümüne katkıda bulunmaya, üyeleri eli ile bu sektörleri geliştirmeye çabılıyor.

- **Türkiye'de bir yılda üretilen 19 milyon ton çiğ sütün 9,2 milyon tonu sanayi tarafından işlenirken, bu üretimin içindeki 7,5 milyon ton sütü de SETBİR üyeleri işliyor.**
- **SETBİR üyesi şirketler, 500 bin adet büyükbaş, 100 bin adet küçükbaş çiftlik kapasitesine sahip.**
- **Derneğimizin üyesi olan 58 şirket, 100 bine yakın vatandaşımıza çalışma imkanı sağlıyor, 500 bin üreticinin emeğini değerlendiriyor, yılda 20 milyar TL ciro yapıyor.**

SETBİR'in kurulduğu 1976 yılında dönemin Devlet İstatistik Enstitüsü verilerine göre, Türkiye'de 4 milyon 817 bin 270 ton süt, 247 bin 320 ton et üretilmiş.

SETBİR'in kuruluşundan bu yana geçen 41 yılın sonunda bugün yıllık çiğ süt üretimimiz 19 milyon ton, yıllık kırmızı et üretimimiz ise 1 milyon 173 bin ton.

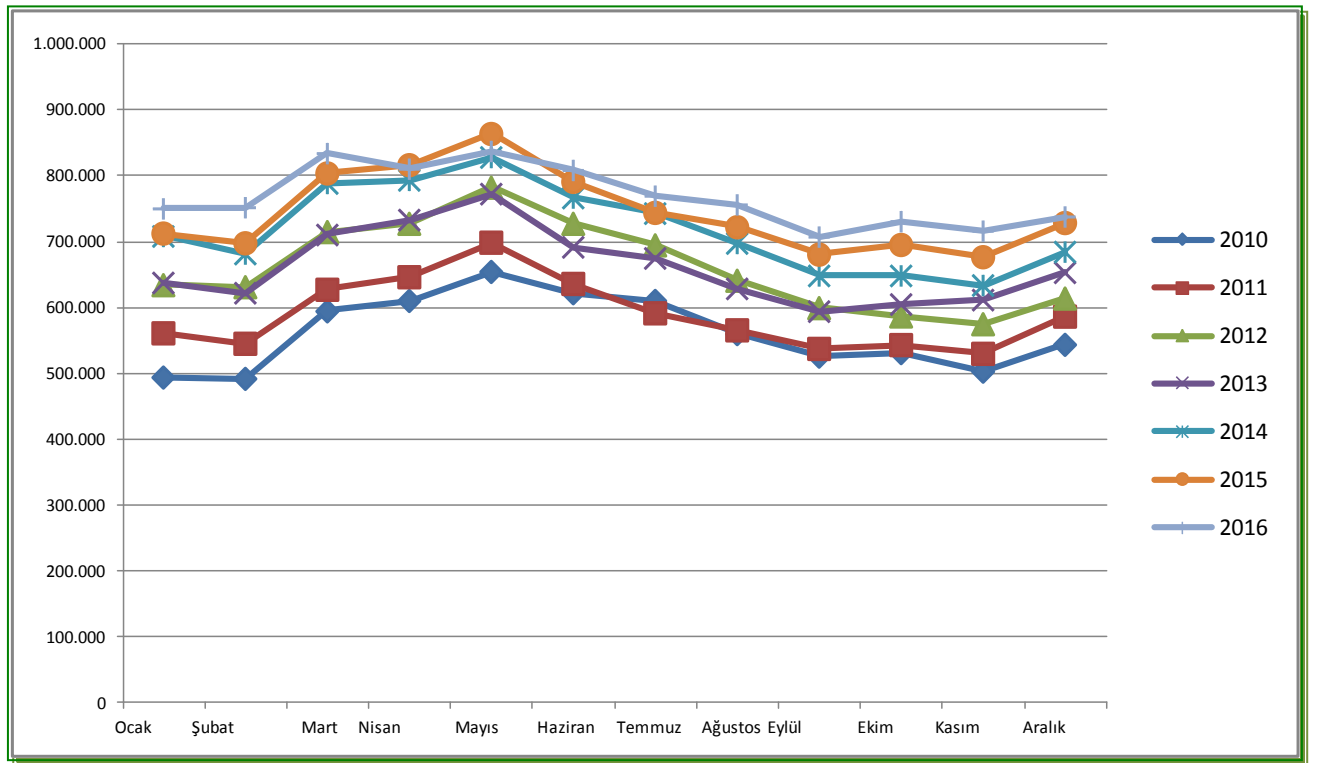
Bu süreçte Gıda, Tarım ve Hayvancılık Bakanlığımızın çok önemli katkısı var. Bakanlığımızın hedefleri ve bu hedeflere ulaşmadaki gayretleri, özellikle son 15 yılda sütte ve kırmızı ette bu üretim seviyesine gelmemizi sağladı. 2000'li yılların başlarında 9 milyon ton seviyesinde olan süt üretimimizin bugün 19 milyon ton seviyesine gelmesinde bakanlığımızın üstün gayretleri göz ardı edilemez. Öte yandan gerek SETBİR üyeleri olarak bizler, gerekse süt ve kırmızı et sektörlerinin diğer paydaşları da halkımızın en kaliteli ve en hesaplı süt ve kırmızı et ürünlerine ulaşması, hayvansal proteinin en sağlıklı ürünlerini tüketmesi için canla başla çalışıyoruz.



TÜRKİYE SÜT, ET, GIDA SANAYİCİLERİ VE ÜRETİCİLERİ BİRLİĞİ
Union of Dairy, Beef, Food Industrialists and Producers of Turkey

SÜT VE ET SEKTÖRÜ

Süt üretimi, bitkisel tarım, hayvansal üretim, sanayi ve hizmetler dahil olmak üzere pek çok sektörü etkilemekte, kapsayıcı niteliği bakımından sağlıklı beslenme, gıda güvenliği, çevresel sürdürülebilirlik ve adil gelir dağılımı açılarından büyüme sürecine olumlu katkıda bulunmaktadır.



Yukarıdaki grafikte görüldüğü üzere inek sütü üretimi hayvanın doğası gereği mevsimsel bir döngüye sahiptir. Bu durum dönemsel arz talep farklılaşmalarına ve bunun sonucu olarak fiyat dalgalanmalarına sebep olur.

Süt hayvancılığı, süt üretimi ve bunun bir diğer çıktısı olan kırmızı et üretiminin sağlıklı bir şekilde sürdürülebilmesi, fiyat istikrarına ve en azından orta dönem için fiyat ve maliyet parametrelerinin öngörülebilir olmasına muhtaçtır. Ancak **tüketim miktarlarımız yeterli değildir**. Hâlbuki **süt ve et sektörlerimizde üretim kapasitemiz, bugünkünün çok üzerinde bir tüketimi karşılayabilecek seviyede**. Bunun için yeterli kaynak, teknoloji ve bilgi birikimimiz de var. *(Katar'ın komşularıyla yaşadığı kriz ve abluka sırasında gıda maddesi ihtiyacını karşılamak için derhal Türkiye'ye yönelmesi ve istediği miktarda yiyecek ve içeceği derhal temin edilebilmesi bile bunun bir kanıtı.)*



TÜRKİYE SÜT, ET, GIDA SANAYİCİLERİ VE ÜRETİCİLERİ BİRLİĞİ
Union of Dairy, Beef, Food Industrialists and Producers of Turkey

Yıllık 19 milyon tonluk çiğ süt üretimimiz ile dünyanın sekizinci, AB'nin üçüncü büyük süt üreticisiyiz. Et sektöründe ise Türkiye'de yılda 1 milyon 173 bin ton kırmızı et üretiliyor. Dünyadaki -domuz hariç- toplam kırmızı et üretiminin % 1,5'u Türkiye'de gerçekleşiyor. AB'deki üretim ile kıyaslandığında ise bizim üretimimiz, onların üretiminin % 14'ü seviyesinde.

Veriler de gösteriyor ki Türkiye'nin çiğ süt ve kırmızı et üretimi, dünya ve AB ölçeğinde ciddi bir seviyede. Buna karşılık, gelişmiş ülkelerde kişi başına yıllık süt ve eşdeğeri süt ürünü tüketimi 300 litre iken bu miktar Türkiye'de 230 litre. Kişi başı yıllık -domuz eti hariç- kırmızı et tüketimi ABD'de 36 kilo, AB'de 18 kilo iken Türkiye'de 15 kilo.

Uzmanlara göre, yetişkin bir birey günde 70 gram kırmızı et tüketmeli. Bu hespla 80 milyonluk nüfusumuza göre yılda ortalama kişi başı 25 kilo kırmızı et tüketmemiz gerekiyor. Açıkça görülüyor ki gelişmiş ülkeler seviyesine ulaşabilmek için daha çok süt ve süt ürünü ile daha çok kırmızı et tüketmemiz gerekiyor.

HEDEFİMİZ, yılda kişi başı 300 lt süt, 25 kg et tüketimi.

Hedefimiz sütte, gelişmiş ülkelerin kişi başı yıllık süt ve eşdeğeri süt ürünü tüketim miktarı olan 300 litreye, ette de en az yine gelişmiş ülkelerin kişi başı yıllık kırmızı et tüketim miktarı olan 25 kiloya ulaşmak olmalıdır. Bu hedeflere ulaşmak için yeterli hayvan kaynağına sahip olabilmeliyiz. **Ancak bugün Türkiye'de sütte ve kırmızı ette yeterli hayvanımız yok.** Her yıl ortalama 50 bin baş süt sığırları, 50 bin ila 500 bin baş arasında değişen miktarlarda da besi sığırları ithal ediyoruz. Eğer kendi hayvan kaynağımızı geliştiremezsek bu ithalat yarın da devam edecek. Dolayısıyla her halükarda, **bugün 80 milyon olan, 2023'te 84 milyon, 2050'de 93 milyon olması öngörülen nüfusumuzun süt ve kırmızı et kaynaklı hayvansal protein ihtiyacını karşılayabilmek için hayvan sayımızı artırmak, bunun için de hayvancılığa yatırım yapmak şart.** Eğer gerekli ve yeterli yatırım yapılabilirse Türkiye hayvancılıkta net ihracatçı, piyasa yapıcısı, yılda 50 milyar dolar gelir elde eden, 1 milyar dolar ihracat yapan, istikrarlı, verimli, rekabetçi bir ülke olabilir. Bu potansiyel ülkemizde mevcuttur.



TÜRKİYE SÜT, ET, GIDA SANAYİCİLERİ VE ÜRETİCİLERİ BİRLİĞİ
Union of Dairy, Beef, Food Industrialists and Producers of Turkey

SORUNLARIMIZ VE ÇÖZÜM ÖNERİLERİMİZ

Halkımızın en kaliteli ve en hesaplı hayvansal protein kaynağı ile beslenmesini sağlamalı ve bunu sürdürebilmeliyiz. Bunun için öncelikle üzerinde durulması gereken dört unsuru dikkatlerinize arz ederiz.

- 1- Kayıt dışını ortadan kaldırmalıyız.**
- 2- Fiyat istikrarı ile arz-talep dengesini sürdürülebilir bir yapıya kavuşturmalıyız.**
- 3- Sektör ve halk sağlığı için en büyük tehdit haline gelen bilgi kirliliğini önlemeliyiz.**
- 4- Çiğ Sütün Arzına Dair Tebliğ'in yaratacağı sakıncalara dikkat etmeliyiz.**

1- Kayıt dışını ortadan kaldırmalıyız.

Kayıt dışı ile mücadele edebilmek için öncelikle tüm hayvansal protein ürünlerinin KDV'sini sıfırlayarak sosyal bir beslenme anlayışına geçilmesini öneriyoruz.

Süt sektöründeki kayıt dışılığın yarattığı haksız rekabeti azaltmak ve süt arzı artışını tetikleyecek talebi artırabilmek için 3 ila 5 yıllık bir süre için temel gıda maddesi olan süt ve süt ürünlerinde KDV oranının % 8'den % 1'e (ya da tam istisna olmak kaydıyla %0'a) düşürülmesinin uygun olacağı değerlendirilmektedir.

Et sektöründe de ekonomik değer zincirinin perakendeye kadar gelen tüm halkalarında KDV oranı % 1 iken, perakende satış noktalarında KDV % 8'dir. Et fiyatlarının düşürülmeye çalışıldığı, halkımızın kırmızı et kaynaklı proteinle daha çok buluşması için uğraşıldığı bu dönemde tüketimiz bu vergi yükünden kurtarılmalıdır.

2- Fiyat istikrarı ile arz-talep dengesini sürdürülebilir bir yapıya kavuşturmalıyız.

Fiyat istikrarı, sektörlerimizin istikrar içinde büyümesi, hayvansal protein tüketiminin artırılması, dünya ile rekabet edebilir seviyeye gelinebilmesi için son derece önemli.

Arz-talep dengesini sürdürülebilir bir yapıya kavuşturabilmenin yolu, iç piyasada üretim ve tüketim istikrarını sağlayan müdahale regülasyonu ve dünya pazarlarında rekabetçi olabilmekten geçiyor.



TÜRKİYE SÜT, ET, GIDA SANAYİCİLERİ VE ÜRETİCİLERİ BİRLİĞİ
Union of Dairy, Beef, Food Industrialists and Producers of Turkey

Böylelikle yurt içinde üretim istikrarını ve verimliliğini her zaman garanti altına alabiliriz; sektör, müdahale stoku ile regüle edilir ve ihracat ile teşvik edilir; Türk ürünlerinin marka değeri yurtdışında artırılırsa hem iç piyasada istikrar sağlanır, hem de kapımızın eşliğindeki yeni Gümrük Birliği düzenlemesine hazırlanmış oluruz. Bu noktada çiğ süt kalitelerinin AB normlarına yükseltilmesi konusunda elbirliği ile mücadele etmek gerekiyor.

Çiğ süt fiyatlarının belirlenmesine ilişkin ilkelerin gözden geçirilmesi, kalite odaklı fiyatlandırma düzeninin kurulması, iç piyasada kalitemizin artmasına ve dolayısı ile dış pazarlarda rekabetçi olabilmemize imkan sağlayacaktır.

	€ / Kg	Baz Fiyat TL/Lt	yağ oranı %	pro. oranı %	Rampa Teslimi Maliyet TL/Lt	Rampa Teslimi Maliyet €/lt	Kalite maliyeti dahil yekün maliyet TL/lt	Kalite maliyeti dahil yekün maliyet €/lt
AVRUPA (AB 28)	0,34	1,44	3,80	3,30	1,46	0,36	1,39	0,34
Fransa	0,33	1,37	3,80	3,20	1,40	0,34	1,35	0,33
Almanya	0,36	1,52	3,88	3,40	1,55	0,38	1,44	0,35
Hollanda	0,36	1,52	4,08	3,40	1,54	0,38	1,38	0,34
TÜRKİYE ORT.	0,32	1,30	3,50	3,05	1,38	0,34	1,42	0,35
TÜRKİYE AGU.ORT.	0,32	1,30	3,35	2,93	1,38	0,34	1,48	0,36
TÜRKİYE EKİM ORT.	0,34	1,40	3,60	3,08	1,55	0,38	1,57	0,38

AB için ; AB 28 Bölgesinin ortalama süt kalitesi olan yağ % 3,80 ve pro. % 3,30 değerleri karşılığında ödenen güncel birim fiyat 34,00 € / Cent fiyatı tabloya alınmıştır.

TÜRKİYE fiyatları ; Yıl ortalaması için öngördüğümüz süt kaliteleri karşılığında USK baz fiyatının (%yağ 3,60 ve %pro 3,20 USK baz değerlerine göre) kalite denklemi hesaplamadır.

Fiyat farklılıklarının ve haksız rekabetin önlenmesi için sütçülükte gelişmiş ülkelerdeki gibi verimlilik ve kalite odaklı fiyat belirleme modellerinin uygulanması önerilmektedir.

Buna göre çiğ süt fiyatlarının mevsimsel kalite hedeflerine bağlı şartlar ile yıllık olarak ve ülkenin her yerinde aynı olacak, üretici fiyatı ile tanımlanan bir taban fiyatla belirlenmesinde yarar bulunmaktadır.

İstikrarın sağlanması için kurulan mekanizmalar, sütün stoklanabilir hali olan süt tozu ve tereyağı gibi iki ana ürün üzerinden yürütülmektedir.



TÜRKİYE SÜT, ET, GIDA SANAYİCİLERİ VE ÜRETİCİLERİ BİRLİĞİ
Union of Dairy, Beef, Food Industrialists and Producers of Turkey

Çiğ süt piyasasında, ESK'nin piyasa düzenleyicisi olarak oynaması gereken rolün, müdahale alımı yolu ile müdahale stokları yapmak olduğu değerlendirilmektedir. Bu kapsamda ESK, çiğ sütün bol olduğu zamanlarda fazla sütü alır (Mart-Haziran ayları arasında), süt tozuna veya tereyağına çevirtir ve depolar. Temmuz ayından itibaren süt arzının düşmeye başlamasıyla depolamış olduğu süt tozunu ve tereyağını ülkenin ihtiyacına göre iç piyasaya sürerek fiyatların dengede kalmasını sağlar. Elbette hala bir fazlalık varsa, bu miktar süt tozu ve tereyağını ihracata da konu edilebilir.

Gıda Tarım ve Hayvancılık Bakanlığı tarafından, çok doğru bir kararla ESK eliyle iç piyasayı regüle etmek amacıyla başlatılan süt tozu ve tereyağı müdahale alımlarının yukarıda ifade edildiği şekliyle yapılması halinde, piyasada bütün yıl boyunca fiyat istikrarının temin edileceği düşünülmektedir.

3- Sektör ve halk sağlığı için en büyük tehdit haline gelen bilgi kirliliğini önlemeliyiz.

Üstesinden gelmemiz gereken en zorlu sorunlardan biri de bilgi kirliliği. Son yıllarda korku tacirliği yapılarak, bir gün et karalanıyor bir gün süt. İnanıyoruz ki artık bakanlıklarımızın destekleri ile sessiz kalmamak, bu karalama kampanyalarına bir son vermek gerekiyor.

Alanlarında uzman olmayan kişiler, basın yayın organları aracılığıyla ürünler hakkında bilgi kirliliği yaratmakta, tüketicileri yanlış yönlendirmekte, insanlarımızı tükettikleri ürünlerle sorunlu hale getirmekte, tüketicinin yeterli ve dengeli beslenme hakkını elinden almaktadır. Bir yandan yasalar ile belirlenmiş üretim şartlarını çarpıtarak, ticareti saptırıcı etki yaratan, kayıt dışılığı teşvik eden, bir yandan da insan sağlığı ile oynayan bu kişilere karşı önlem alınması her açıdan zorunlu hale gelmiştir.

Gıda, Tarım ve Hayvancılık Bakanlığımız ile Sağlık Bakanlığımızın, beslenme kültürümüze, halkımızın sağlığına ve gıda güvenliğine her zaman olduğu gibi sahip çıkarak, bu çevrelerin sesini keseceğine, gelecek nesillerin sağlıklı beslenme bilinci ile yetişmesine imkan sağlayacağına inanıyoruz.



TÜRKİYE SÜT, ET, GIDA SANAYİCİLERİ VE ÜRETİCİLERİ BİRLİĞİ
Union of Dairy, Beef, Food Industrialists and Producers of Turkey

4- Çiğ Sütün Arzına Dair Tebliğ'in yaratacağı sakıncalara dikkat etmeliyiz.

Çiğ Sütün Arzına Dair Tebliğ de tamamen kaldırılması gereken bir uygulamadır. Gerek etiketleme ve gerekse üretimde bakanlığımız tarafından düzenlenen ve saygı ile karşıladığımız, destek verdiğimiz pek çok iyi üretim uygulamaları ve hammadde kontrolleri, Çiğ Sütün Arzına Dair Tebliğ ile maalesef önemini kaybetmektedir.

Bu tebliğ, salgın hastalık riski ve toplum sağlığını tehdit edecek hijyen riskleri ile Türk Gıda Kodeksi'ne aykırılık gösterirken, haksız rekabete de neden olacaktır. Nitekim endişe ile gözlemliyoruz ki 1 Ocak 2018'de yürürlüğe girecek tebliğe rağmen sahada uygulama başlamıştır.

Karşı karşıya olduğumuz halk sağlığı tehdidi ve haksız rekabetin, ülkemiz sütçülüğünün gelişmesine sekte vuracağı düşünülmektedir.

SEKTÖRÜN GELİŞİMİNE YÖNELİK TEDBİRLER VE İHTİSASA DAYALI DESTEKLEMELER

Yaş süt ürünleri ihracat destekleri

Yaş süt ürünlerinin de Ekonomi Bakanlığımız tarafından düzenlemeleri yapılan ihracat destekleri kapsamına alınmasının, süt ürünleri ihracatını artırmak açısından uygun olacağı değerlendirilmektedir.

Navlun desteği

AB ülkeleri, Rusya, Azerbaycan, Türki ülkeler, Irak, Suriye ve Katar dahil, Ortadoğu ülkelerine yapılacak süt ve süt ürünleri ihracatının karayolu navlun desteğinden faydalandırılması, bu ülkelere yapılmakta olan ihracatımıza daha yüksek bir ivme kazandıracaktır.

Gümrük Birliği'nin tarım ürünlerini de kapsayacak şekilde genişletilmesi

AB ile ülkemiz arasında Gümrük Birliği'nin modernizasyonu ve güncellenmesi ile tercihli tarım ürünleri ticaretine ilişkin kararın genişletilmesi çerçevesinde süt ürünleri ithalatındaki tarifelerin düşürülmesi, süt ve et sektörlerinde önemli üretim, istihdam kaybı ve haksız rekabete neden olacaktır.



TÜRKİYE SÜT, ET, GIDA SANAYİCİLERİ VE ÜRETİCİLERİ BİRLİĞİ

Union of Dairy, Beef, Food Industrialists and Producers of Turkey

Kurulduğundan bu yana bütçesinin % 50'si ile % 82'sini tarıma ayırarak altyapısını ve üretim gücünü geliştiren, dünyanın bir numaralı süt ve süt ürünleri ihracatçısı haline gelen AB ile süt ürünlerinde rekabet edebilmemizi beklemek maalesef bu gün için mümkün değildir.

AB'ye 2004 ve sonrasında üye olan ülkeler ile AB arasındaki üyelik öncesi tarım ticareti düzenlemelerine bakıldığında, tavizlerin aday konumdaki ülkenin tarım sektörünü üyelik koşullarına hazırlayacak ve üyelik sonrasında büyük şok oluşturmayacak biçimde planlandığı ve aşamalı olarak artırıldığı görülmektedir. Bu planlama, AB tarafından sağlanan ve ilgili ülkedeki tarımsal yapının iyileştirilerek, üyelik koşullarına hazırlanmasını hedefleyen mali kaynaklarla da desteklenmiştir.

AB ile tarım ürünleri ticaretinde gümrük vergilerinde yeni bir düzenleme yapmadan önce, gerek üreticilerimizin gerekse sanayimizin AB ülkeleriyle rekabet edebilecek şartlara eriştirilmesi gerektiği düşünülmektedir.

Hayvancılık yatırımları için 6. Bölge teşvikleri

Hayli maliyetli olan hayvancılık yatırımlarının artırılabilmesi için ülkenin hangi bölgesinde olursa olsun yatırımların 6. Bölge teşviklerinden yararlandırılması, süt ve et sektörlerinde arz ve fiyat istikrarının sağlanması açısından önemlidir.



Optimum ölçekli çiftliklerin desteklenmesi

Ülkemizde bilgi birikimini sağlayacak, verimliliği artırıp uluslararası alanda rekabet edebilecek büyük ölçekli hayvancılık işletmeleri kurulmasına ihtiyaç vardır. Mevcut sistem, hayvancılık işletme yatırım desteklerinde uygulanan programlar çerçevesinde azami 50, 120, 500 başlık işletmeleri teşvik etmekte, bu büyüklüklerin üzerindeki hayvancılık yatırımları destekleme kapsamı dışında tutulmaktadır. Öte yandan gebe düve ithalatında ise hiç destek uygulanmamaktadır.



TÜRKİYE SÜT, ET, GIDA SANAYİCİLERİ VE ÜRETİCİLERİ BİRLİĞİ

Union of Dairy, Beef, Food Industrialists and Producers of Turkey

Ülkemizdeki tüm hayvanların soy kütüğüne kaydedilmesini özendirmekten vazgeçilmelidir. (Soy kütüğüne kayıtlı olan hayvana verilen destek kadar bugün kayıt altında olmayanları da teşvik amaçlı belli performans hedeflerine bağlı destek verilmesi yerinde olacaktır.) İrk özelliklerini taşıyan yüksek verimli hayvanlardan damızlık çiftlikler oluşturulmalı ve bu çiftlikler dışında kalan hayvanların kombine ırk (montbelliarde, simental, brown swiss gibi) spermaları ile tohumlanması desteklenmelidir. Böylece hastalıklara direnci yüksek, uzun ömürlü, süt yağı ve proteini daha fazla, döl verimi daha yüksek ve hem et kalitesi daha iyi, hem de hayvan başına et verimi daha yüksek melez sürüler oluşturulabilir.

Ziraat Bankası'nın tarım ve hayvancılık işletmelerine kullandığı krediler

Ziraat Bankası tarım ve hayvancılık işletmelerine indirimli faiz oranı ile kredi kullanılmakta, ancak buna şirket bazında 12,5 milyon TL üst limit uygulamaktadır. Bu kredilerin, projedeki damızlık başına tespit edilmesi ve her bir proje bazında ayrı ayrı değerlendirilerek şirket limitinin kaldırılması önerilmektedir.

Mera tahsisleri

Mera Kanunu çerçevesinde ıslah amaçlı olarak hayvansal işletmelere kiralanmasına başlanan meraların daha yaygın biçimde hayvancılık işletmelerinin kullanımına tahsis edilmesi değerlendirilmektedir. Optimum ölçekli çiftlikler kurarak yapılacak hayvancılık için gerekli bakım, barınma ve su ihtiyaçlarını karşılayacak zorunlu hayvancılık tesisleri kurulması amacıyla getirilen % 1'lik (bakanlar kurulu kararı ile % 2'ye çıkarılabilmektedir) taban alan kuralının, meraların besleyebileceği hayvan sayısı ve tüm fonksiyonlar dahil hayvan başına 25 ila 28 m² barınak alanı ihtiyacı esas alınarak yeniden belirlenmesine ihtiyaç bulunmaktadır. Ayrıca mera ya da diğer arazilerde yapılacak olan büyük çiftlik işletmelerinin inşaat izinlerinin standart imar mevzuatı uygulamalarının dışına çıkarılması ihtiyacı vardır.

Yem bitkileri üretiminde arazi büyüklüklerinin optimize edilmesi

Arazilerin miras yoluyla bölünmesinin engellenmesi açısından, minimum arazi büyüklüğünün ölçek ekonomisinin gerektirdiği seviyelere getirilmesinin uygun olacağı düşünülmektedir. Bu bağlamda Toprak Koruma ve Arazi Kullanımı Kanunu'nun 8'inci maddesinde 20 dekar olarak belirlenen asgari tarımsal arazi büyüklüğünün 100 dekar olarak yeniden belirlenmesinin üretimde verimlilik artışına önemli katkısı olacağı düşünülmektedir.



TÜRKİYE SÜT, ET, GIDA SANAYİCİLERİ VE ÜRETİCİLERİ BİRLİĞİ
Union of Dairy, Beef, Food Industrialists and Producers of Turkey

Tarım sektöründe çalışanlara yönelik İş Kanunu koşulları

Mevcut İş Kanunu, 50'den az çalışanı olan, tarım ve orman işlerinin yapıldığı işyeri veya işletmelere yönelik bazı istisnalar getirmektedir. Son yıllarda ölçek ekonomisi çerçevesinde, 50'den fazla çalışana ihtiyaç duyulan daha büyük tarımsal işletmeler kurulmaktadır. Tarımsal faaliyetler, iklim ve mevsimsel koşullara bağlı olduğundan diğer sanayi iş kollarına oranla çalışanların koşullarında farklılıklar bulunmaktadır.

Yaşanan gelişmeler çerçevesinde, mevcut İş Kanunu yetersiz kalmakta, 50 gibi küçük bir rakamın tespitiyle küçük işletmecilik teşvik edilmekte; ülkemizin ihtiyacı olan tarım ve hayvancılık sektörüne liderlik yapacak, bilgi ve inovasyonu getirecek, verimlilik esasında çalışan ve AB standartlarına uygun faaliyetlerde bulunan, önemli istihdam sağlayan firmalar bu sistemde zarar görmekte ve haksızlığa uğramaktadırlar.

Bu bağlamda, belli bir süre için tarımsal faaliyetlerde yaratılan istihdama verilecek desteklerde maksimum 50 personel limitinin kaldırılmasında yarar bulunmaktadır.

Know how transferi için vergi ve SGK desteği

Hayvancılık sektörünün ihtiyacı olan bilgiyi ülkemize transfer edebilmek ve kendi personelimizi yetiştirebilmek amacıyla, çiftliklerde istihdam edilecek yabancı akademisyen ve uzmanların SGK ve GV stopaj yüklerinin belirli kurallar çerçevesinde ve belirli bir süre için devlet tarafından üstlenilmesinin, bu alanda know how oluşturmak için önemli olduğunu düşünmekteyiz.

Kırmızı et ve besi hayvancılığına yönelik öneriler

Kırmızı et tedariki ile ilgili planlar belirli bir program dâhilinde yapılmalı ve bu program sektör paydaşları ile paylaşılmalıdır.

Örneğin gündemdeki, işlenmiş et ithalatı, et üreticileri ve besi işletmelerinin ümitlerini kırmakta, işletmeler sektörden çıkma eğilimine girmekte, atıl yatırım, istihdamın düşmesi ve her geçen gün et sektörünün ithalata bağımlılığının artması gibi verimsizlik ve israfa neden olmaktadır.



TÜRKİYE SÜT, ET, GIDA SANAYİCİLERİ VE ÜRETİCİLERİ BİRLİĞİ
Union of Dairy, Beef, Food Industrialists and Producers of Turkey

SÜT VE ET SEKTÖRLERİNDE HEDEF VE POLİTİKALARIN TESPİTİ

Tarım sektöründe kısa dönemli arz-talep dengesizliklerinin orta vadede giderilebilmesi için orta vadeli bir perspektifle işleyen tarım politikalarına ihtiyacımız var. Özellikle derneğimizin iştişal alanı olan et ve süt sektörlerindeki dengesizlikler daha da önemli sonuçlar doğuruyor. Çünkü devreye halkın temel gıdalarında fiyat dalgalanmaları giriyor. Ülkenin gıda güvenliği tehlikeye girebiliyor. Hem üretici, hem de tüketici bu gelişmeden olumsuz etkileniyor. Tarım sektöründe 5,5 milyon istihdam olduğunu göz önünde tutarsak, ailelerle birlikte düşünüldüğünde bunun sosyal etkilerinin de çok sıkıntılı olabileceğini tahmin edebiliriz.

Sektörde yeteri kadar tecrübe, bilgi ve sermaye birikmiştir. Ancak bunun istikrarı sağlayacak politikalarla desteklenmesi lazım. Çevremizde çok fırsatlar var. Eğer arzı artırmak, ihracat imkânları değerlendirilmek isteniyorsa, bizler yatırımlarımızı geliştirmeye hazırız.

Bulduğumuz aylar, şirketlerimiz için bütçelerimizi hazırladığımız, gelecek yılın hedeflerini belirlediğimiz bir dönemdir. Bu bütçe dönemlerinden önce gelecek yıl hedeflerini ve politikaları bilmek istiyoruz. Bir an önce gelecek yıl hedef ve politikalarını açıklarsanız, bizler de yatırımlarımızı planlamaya ve gerçekleştirmeye hazırlıklı olma fırsatına sahip oluruz.

Süt ve et sektörlerinde hedef ve politikaların tespiti açısından her düzeyde ve her konuda iştişareyi de çok önemli sayıyoruz. İstişare konusuna da bir süreklilik kazandırmak açısından, **“Et ve Süt İhtisas Komisyonu”** gibi bir yapılanmayı uygulamaya koymayı ve bu komisyonun altı aylık sürelerle belirli bir gündemle toplanmasını ve görüş alışverişi mahiyetinde görev yapmasını arzu ediyoruz. Bu kanımızca "kamu & özel sektör & üniversite" işbirliği adına iyi bir girişim olacaktır.



TÜRKİYE SÜT, ET, GIDA SANAYİCİLERİ VE ÜRETİCİLERİ BİRLİĞİ
Union of Dairy, Beef, Food Industrialists and Producers of Turkey

Bu komisyona SETBİR ve kamudan belirli bir katılım sağlayıp, SETBİR'in ve bakanlığımızın yaptığı ve yapacağı çalışmaların takdimini yapar, bu konularda çalışan yerli ve yabancı akademisyen ve kamu yöneticilerini davet edebiliriz. Yurtdışındaki çalışmaları takip eder, oralardan uzmanlar getirip onlarla çalıştaylar gerçekleştirebiliriz. Bu tasavvurumuzu takdirlerinize arz ediyoruz.

Tarım sektöründe bir ortak akli yakalayacağımızdan eminiz. Sizin de göreve gelir gelmez yapmış olduğunuz toplantılarınızla bu konuya ne kadar önem verdiğinizi ve sektörün tabanını ne kadar önemsedığınızı biliyoruz. Bakanlığımızın birikimi bizim için çok önemli. Bu birikimden faydalanmayı çok arzu ederiz. Et ve süt sektörlerimizin, uluslararası standartları yakalaması, kalite ve verimlilikte rekabet gücünü artırması, halkımızın et ve süt kaynaklı hayvansal protein tüketiminin ideal seviyeye taşınması temel hedefimizdir.

Takdir ve değerlendirmelerinize arz ederiz.

Saygılarımla,

S. Tarık Tezel

SETBİR Yönetim Kurulu Başkanı