



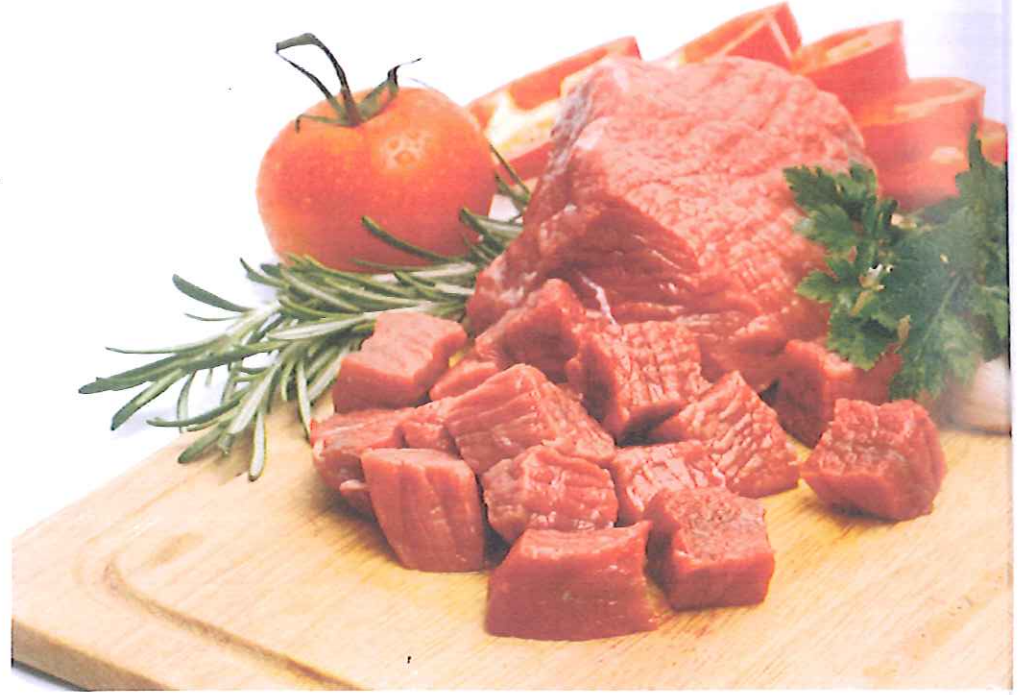
Tarık Tezel

Yönetim Kurulu Başkanı
Türkiye Süt, Et, Gıda Sanayicileri ve
Üreticileri Birliği - SETBİR

Süt sektörü için 2016 hayli zorlu bir yıl oldu. 2014 yılında canlanan süt sektörü ihracatı, 2015 yılında gerek Rusya'nın süt ve süt ürünleri de dâhil bazı gıda ürünlerine ambargo koyması ve gerekse AB'de süt kotalarının kalkması sonucu dünya süt ürünleri fiyatlarının düşmesiyle birlikte, oldukça büyük düşüşler yaşadı. 2014 yılında 347 milyon dolarlık süt ve süt ürünleri ihracatı yapılmışken, bu rakam 2015 yılında %20 azalarak 271 milyona düşmüştür. 2016 yılında ise bir miktar toparlanma yaşanarak ilk 11 aydaki ihracatımız 295 milyon dolara çıkmıştır.

2016 yılında Et ve Süt Kurumu, gerek et gerekse süt sektöründe müdahalede bulundu. Süt sektörüne müdahalesi, üreticiden süt olarak süt tozu yaptırmak şeklinde olmuştur. Et ve Süt Kurumu, süt tozu üretimi sırasında

2016 süt sektörü açısından zorlu geçti **ETTE İSE ÜRETİM ARTIYOR**



elinde kalan kremayı da ihale yolu ile sattı. Bu kapsamda SETBİR olarak talebimiz, öncelikle çiğ süt arzının talebin üzerine çıktığı dönemlerde, ESK'nın müdahale alımlarını Ulusal Süt Konseyi tarafından belirlenmiş çiğ süt fiyatından alım yapan sanayicilerden, rayiç süt tozu fiyatları ile süt tozu olarak yapmasıdır.

SÜT ÜRÜNLERİNDE YENİ PAZARLAR ÖNCELİĞİMİZ OLMALI

2015 yılında düşen dünya çiğ süt fiyatları 2016'da da bazı ülkelerde düşük kalmaya devam etmiş, bazı ülkelerde ise bir miktar toparlanma göstermiştir. 2017 yılında dünya süt fiyatlarının, dolayısıyla süt ürünleri fiyatlarının 2016 yılına göre daha yüksek olacağı öngörülmektedir. AB'de süt üretiminin azaltılması yönünde verilen desteklemelere bağlı olarak süt üretiminde artış olmayacağı öngörülmektedir. Küresel stokların varlığı da üretimi etkileyen önemli faktörlerden biridir. Ülkemizde de, artan dünya fiyatları ile bağlantılı olarak ihracatta rekabet gücümüzün artmaya başlaması ile sektörde bir miktar toparlanma olacağını öngörmekteyiz. Bu kapsamda dış pazarda yeni kapılar açmak, yeni imkânlar yaratmak önceliğimiz olmalıdır.

Ancak bu sayede kısa vadede süt tüketimini artırma yönünde adım atabiliriz.

Ülkemizde çiğ süt, artık bütün gelişmiş ülkelerde olduğu gibi kalite değerleri ile fiyatlandırılmalıdır. (Örneğin AB ülkelerinde baz yağ için %4,2, protein için % 3,4'tür. Uluslararası pazarlarda rekabet edilebilmesi için, öncelikle çiğ süt kaliteleri rekabetçi düzeye çıkarılmalıdır). 2016 yılı Aralık ayında Ulusal Süt Konseyi tarafından belirlenen çiğ süt referans fiyatı, ülkemizde ilk defa kalite kriterleriyle birlikte belirlenmiş olup, %3,1 protein, %3,5 yağ değerine sahip çiğ inek sütü için belirlenen referans fiyatı 1,21 TL/lit olmuştur. Bu kalite kriterleri her ne kadar AB değerleri ile mukayese edildiğinde düşük kalsa da, ülkemizde ilk defa bu şekilde referans fiyatının belirleniyor olmasını, çiğ sütümüzün iyileşmesi bakımından bir adım olarak nitelendiriyor, daha iyi noktalara ulaşmayı ümit ediyoruz.

Okul Sütü uygulamasının kapsamı genişletilerek, her iki sömestrede de haftada beş gün olarak eğitim takviminin tamamına yayılmalıdır. Böylelikle ilkökul çağındaki çocuklarımıza hayvansal protein ile sağlıklı



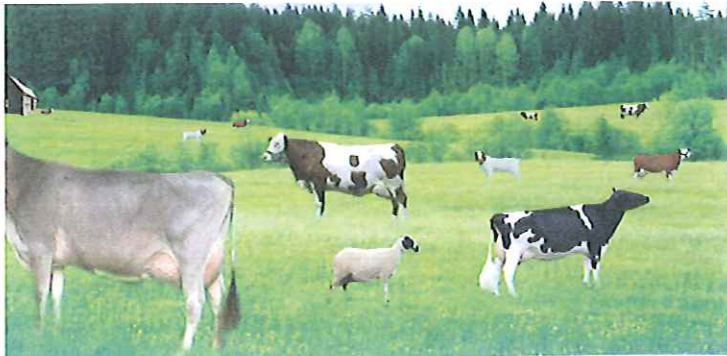
SETBİR

beslenme alışkanlıkları kazandırılabilir. Bu faydanın yanında, çiğ sütün arz dönemi ile eğitim döneminin örtüşmesi fırsatı, çiğ süt arz regülasyonunu da sağlamış olacaktır. Diğer yandan depolama desteği de arz fazlasının olduğu dönemlerde regülasyonun sağlanmasını teşvik edebilecektir. Böylelikle süt tozu yapma veya yaptırma imkânı olmayan imalatçıların da, peynir ve çeşitleri gibi stoklanabilir ürünlerinde depolama desteği alması, üreticinin elinde sütün kalmasını önleyecek, hayvan kesilmesinin önünü kapatacak, üreticinin hevesinin kırılmasına meydan vermeyecektir.

KIRMIZI ET ÜRETİMİ 1,3 MİLYON TONA ULAŞTI

Kırmızı et sektörüne baktığımızda ise, 2015 yılında kırmızı et üretimi 1 milyon 149 bin ton olarak gerçekleşmiştir. 2016 yılının ilk üç çeyreğinde kırmızı et üretimi toplam 902 bin ton olarak gerçekleşmiş olup, 2015 yılı ilk üç çeyreğine göre %6'lık bir artış olduğu görülmektedir. Bu kapsamda 2016 yılı toplam kırmızı et üretiminin 1,3 milyon ton civarında olması öngörülmektedir. TÜİK tarafından yayımlanan Tüketici Fiyatları Endeksi'ne göre, dana eti fiyatı 2015 yılının 10 ayı ile 2016 yılının 10 ayı kıyaslandığında %8,34 oranında, koyun eti fiyatı da %14,8 oranında yükselmiştir. Kırmızı et maliyetlerimizin ve buna bağlı oluşan piyasa fiyatlarının dünya fiyatlarına göre yüksek ve rekabetten uzak olması nedeniyle bu kategoride ihracatımız maalesef çok düşüktür, neredeyse yok seviyesindedir. Ancak sosiz başta olmak üzere bazı et ürünlerinin 2015 yılında ihracat miktarı yaklaşık 12 bin ton (20 milyon dolarlık) olmuş, 2016 yılının ilk 11 ayında ise 6,7 bin ton (11 milyon dolarlık) ihracat yapılmıştır. Bu ihracatın büyük kısmı Orta Doğu ülkeleri ve Türkiye Cumhuriyetlerine gerçekleştirildi. 2016 yılının Şubat ayında Et ve Süt Kurumu'nun %0 gümrük vergisi ile kırmızı et ithalatı yapmasına ilişkin karar yayımlanmıştır. Mayıs ayında ise ESK ve TİGEM'in belirli sınırlar dâhilinde canlı büyükbaş ve küçükbaş ithalatını %0 gümrük vergisi ile yapmalarına ilişkin karar yayımlanmıştır. Aynı karar ile özel sektörün canlı hayvan ithalatındaki gümrük vergisi oranı %60'a çıkarılmıştır. Kasım ayında yayımlanan karar ile ESK'nın yıl sonuna kadar ithal edeceği canlı hayvan sayısı 400 binden 500 bine çıkarılmıştır. 31 Aralık 2016 tarihli Resmî Gazete'de "İthalat Rejimi Kararına Ek Karar" yayımlanmış olup, buna göre besilik sığır ithalatı için %60 olan vergi oranı %10'a düşürülmüştür. Aynı zamanda Et ve Süt Kurumu'na da %0 gümrük vergisi ile 2017 yılı sonuna kadar 500 bin besilik dana ithalat yetkisi de verilmiştir.

Besilik hayvan ithalatının Et ve Süt Kurumu üzerinden yapılması, özellikle küçük miktarda besilik dana ithal etmek isteyen besicilerimiz için büyük bir avantaj sağlamaktadır. Ancak 500 baş ve üzerinde besilik dana getirmek isteyen ve belli bir kapasitenin üzerinde kapasitesi bulunan besicilerin kendilerinin besilik dana ithal etmesine izin verilmesi gerekmektedir. Diğer besiciler için de Et ve Süt Kurumu besilik dana getirerek dengeleri korumuş olacaktır. Bu uygulama hem verimlilik açısından hem de sektörümüz ve bakanlığımız açısından uygulama kolaylığı da yaratmış olacaktır.



04-07 Mayıs 2017

İstanbul Fuar Merkezi - Salon:1-2-3 / Yeşilköy

www.idma.com.tr

Milling

7. Uluslararası Un, İrmik, Mısır, Bulgur Değirmen Makineleri Fuarı

Feed

7. Uluslararası Yem Değirmen Makineleri Fuarı

Pulses & Rice

7. Uluslararası Bakliyat ve Pirinç Teknolojileri Fuarı

Pasta & Biscuit

7. Uluslararası Makarna ve Bisküvi Teknolojileri Fuarı

Supplier Industry

7. Uluslararası Depolama, Paketleme, Laboratuvar, Katkı Maddeleri ve Yan Sanayi Fuarı

DESTEKLEYEN DERNEKLER

AUSD	Anadolu Un Sanayicileri Derneği	TMSD	Türkiye Makarna Sanayicileri Derneği
GUSAD	Güneydoğu Un Sanayicileri Derneği	HUBUDER	Hububat Tedarikçileri Derneği
MU	Ukrayna Değirmenciler Derneği	DCCI	Irak Divaniye Ticaret Odası
FNBS	Senegal Ulusal Fıncılık Federasyonu	ASMR	Kırgızistan Devlet Malz. Rezervleri Ajansı
FNM	Fas Ulusal Değirmencilik Federasyonu	CCI	Fildişi Sahilleri Endüstri Ticaret Odası
UBM	Bulgaristan Değirmenciler Birliği	PFMA	Pakistan Un Değirmencileri Derneği
AHAC	Kongo İş Adamları Derneği	ROMPAN	Romanya Değirmencilik, Fıncılık ve Unlu Mamuller Endüstri İşletmecileri Birliği
AFFMA	Afganistan Un Değirmeni Derneği		

Parantez
Fuarçılık



Tel: 0212 347 31 64 Mail: info@idma.com.tr

BU FUAR 5174 SAYILI KANUN GEREĞİNCE TOBB (TÜRKİYE ODALAR VE BORSALAR BİRLİĞİ) DENETİMİNDE DÜZENLENMEKTEDİR.